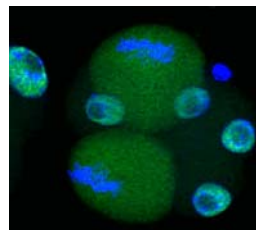


VÝROČNÍ ZPRÁVA





VÝZKUMNÝ ÚSTAV ŽIVOČIŠNÉ VÝROBY, v. v. i.

Praha Uhřetěves

VÝROČNÍ ZPRÁVA

za rok 2008

květen 2009

Obsah

1	Obecné informace	11
2	Předmět činnosti	11
2.1	Hlavní činnost.....	11
2.2	Další činnost	12
2.3	Jiná činnost	12
3	Vznik instituce	12
4	Složení orgánů veřejné výzkumné instituce a o jejich činnosti či o jejich změnách	13
5	Hodnocení hlavní činnosti	14
5.1	Financování	14
5.1.1	Institucionální financování.....	14
5.1.1.1	Výzkumné záměry.....	14
5.1.2	Účelové financování	15
5.1.2.1	Projekty NAZV MZe.....	15
5.1.2.2	Granty GA ČR.....	16
5.1.2.3	Granty GA AV ČR	17
5.1.2.4	Zahraniční projekty	17
5.1.2.5	Projekty MŠMT - KONTAKT	17
5.1.3	Ostatní	17
5.2	Výzkumné aktivity	18
5.3	Celkový přehled o publikační činnosti dle RIV	19
5.4	Publikační činnost ústavu	20
5.4.1	Vědecké publikace	20
5.4.2	Patenty.....	24
5.4.2.1	Způsob partenogenetické aktivace oocytů se stimulací protein kináz C nezávislých na vápníku.....	24
5.4.2.2	Použití inhibitoru histon deacetylázy pro přípravu kultivačního média na prodloužení životnosti savčích oocytů <i>in vitro</i>	24
5.4.2.3	Způsob prodloužení životnosti savčích oocytů v podmínkách <i>in vitro</i>	25
5.4.2.4	Způsob detekce exprese prasečí telomerázy.....	25
5.4.2.5	Způsob detekce genetického polymorfismu u savčího kappa-kaseinu.....	25
5.4.2.6	Způsob detekce DNA a/nebo m RNA pro červený fluorescenční protein v geneticky modifikovaných organismech.....	25
5.4.3	Užité vzory	26
5.4.3.1	Autonomní systém pro měření a záznam koncentrace plynů.....	26

5.4.3.2	Médium pro pořizování transversálních řezů keratinózních tkání.....	26
5.4.3.3	Centrální řídicí jednotka ochlazovacího zařízení pro zvířata.....	26
5.4.3.4	Individuální box pro volné ustájení zvířat.....	26
5.4.3.5	Semena obilovin a luskovin se zvýšenou nutriční hodnotou a potraviny s jejich obsahem.	26
5.4.3.6	Rozebíratelný individuální box pro volné ustájení zvířat	27
5.4.3.7	Mléčný fermentovaný nápoj z kozího tepelně ošetřeného mléka s probiotickou kulturou	27
5.4.3.8	Prostředek pro prevenci a potlačování kokcidióz.....	27
5.4.4	Prototypy.....	27
5.4.4.1	Autonomní systém pro měření a záznam koncentrace plynů.....	27
5.4.4.2	Centrální řídicí jednotka ochlazovacího zařízení pro zvířata.....	27
5.4.4.3	Individuální box pro volné ustájení zvířat.....	27
5.4.5	Software.....	28
5.4.6	Uznané metodiky	28
5.5	Mezinárodní spolupráce a mobilita vědeckých pracovníků	30
5.5.1	Střednědobé stáže.....	30
5.5.2	Dlouhodobé pracovní pobyty.....	30
5.5.3	Naši stážisté v zahraničí.....	31
5.5.4	Nejdůležitější mezinárodní konference s účastí pracovníků VÚŽV, v. v. i.....	31
5.6	Experimentální základna	33
5.7	Základní personální údaje.....	37
6	Hodnocení další činnosti.....	38
6.1	Využití a ochrana živočišných genetických zdrojů a zastupování ČR při spolupráci s FAO/OSN	38
6.2	Činnost Vědeckého výboru výživy zvířat ke „Strategii zajištění bezpečnosti potravin v ČR“	39
6.3	SEUROP a Řídicí výbory Evropské komise pro maso (EKM).....	40
6.4	Odborná podpora poradenského systému MZe.....	40
7	Hodnocení jiné činnosti	41
8	Informace o opatřeních k odstranění nedostatků v hospodaření a zprávu, jak byla splněna opatření k odstranění nedostatků uložená v předchozím roce	41
9	Zpráva o činnosti dozorčí rady VÚŽV, v. v. i. za rok 2008	42
10	Stanovisko dozorčí rady VÚŽV, v. v. i. k Výroční zprávě za rok 2008.....	45
11	Informace o obecných účetních zásadách, o odchylkách od metod a způsoby stanovení.....	46
11.1	Účetní metody	46
11.2	Způsob ocenění.....	46

11.2.1	Zásob nakupovaných a vytvořených ve vlastní režii	46
11.2.2	Dlouhodobého hmotného majetku	46
11.2.3	Cenných papírů a majetkových účastí	46
11.2.4	Příchovků a přírůstku zvířat	46
11.3	Způsob stanovení reprodukční pořizovací ceny u majetku:	46
11.4	Způsob odpisování	47
11.5	Informace o odchylkách od metod	47
11.6	Způsoby stanovení	47
11.6.1	Způsob stanovení opravných položek majetku	47
11.6.2	Způsob uplatněný při přepočtu údajů v cizí měně na českou korunu:	47
11.6.3	Časové rozlišení	47
11.6.3.1	dohadné účty aktivní - účet 388	47
11.6.3.2	náklady příštích období - účet 381	47
11.6.3.3	příjmy příštích období - účet 385	48
11.6.3.4	dohadné účty pasivní - účet 389	48
11.6.3.5	výnosy příštích období - účet 384	48
11.6.3.6	kursové rozdíly pasivní - účet 387	48
12	Doplňující informace k rozvaze a výkazu zisku a ztrát	48
12.1	Rozpis dlouhodobého nehmotného a hmotného majetku	48
12.1.1	Dlouhodobý nehmotný majetek	48
12.1.2	Dlouhodobý hmotný majetek	49
12.1.3	Ost.dlouhodobý finanční majetek	49
12.2	Pořízení dlouhodobého nehmotného a hmotného majetku	49
12.3	Nedokončený dlouhodobý hmotný a nehmotný majetek	51
12.3.1	Dlouhodobý nehmotný majetek	51
12.3.2	Dlouhodobý hmotný majetek – stavby	51
12.3.3	Dlouhodobý hmotný majetek - stroje a přístroje	51
12.3.4	Poskytnuté zálohy na dl.majetek	51
12.3.5	Celkem nedokončený dlouhodobý majetek	51
12.4	Opravy	52
12.4.1	Stavby	52
12.4.2	Dopravní prostředky	52
12.4.3	Ostatní opravy	52
12.4.4	Opravy experimentální základny	52
12.4.5	Opravy celkem	52

12.5	Majetek pořízený formou finančního pronájmu	52
12.6	Rozpis majetku zatíženého zástavním právem	53
12.7	Dlouhodobé majtkové cenné papíry	53
13	Rozdělení výsledku hospodaření v členění podle hlavní, další a jiné činnosti	53
13.1	Celkový údaj o průměrných platech k 31.12.2008	55
13.2	Pohledávky	55
13.2.1	Pohledávky z obchodního styku – účet 311	55
13.2.2	Pohledávky – poskytnuté zálohy – účet 314	56
13.2.3	Pohledávky ostatní –účet 316	56
13.2.4	Pohledávky za zaměstnanci – účet 335	56
13.2.5	Pohledávky vůči státu – účet 341, 343	56
13.2.6	Ostatní daně a poplatky – účet 345	56
13.2.7	Vypoř. přepl. dot. a ost. – účet 347	57
13.2.8	Jiné pohledávky – účet 378	57
13.2.9	Pohledávky celkem	57
13.3	Závazky	57
13.3.1	Závazky z obchodního styku – účet 321	57
13.3.2	Přijaté zálohy – účet 324	57
13.3.3	Ostatní závazky – účet 331,333,336	58
13.3.4	Závazky vůči státu - účet 342,343	58
13.3.5	Ostatní daně a poplatky – účet 345	58
13.3.6	Jiné závazky - účet 379	58
13.3.7	Závazky celkem	58
13.4	Výnosy	59
13.4.1	Výnosy celkem	59
13.4.2	Tržba za vl. výrobky	59
13.4.3	Tržby z prodeje služeb	59
13.4.4	Změna stavu zásob	59
13.4.5	Aktivace	60
13.4.6	Ostatní výnosy	60
13.4.7	Tržby z prodeje majetku	60
13.4.8	Provozní dotace	61
14	Dotace	61
15	Hospodaření s fondy	61
15.1	Rezervní fond	61

15.2	Fond reprodukce majetku	62
15.2.1	Fond účelově určených prostředků	63
15.3	Fond sociální.....	63
16	Výsledek hospodaření po zdanění	64
17	Přílohy.....	71

1 Obecné informace

Název instituce:	Výzkumný ústav živočišné výroby, v. v. i.
Používaná zkratka názvu:	VÚŽV, v.v.i.
Používaný název v anglickém jazyce:	Institute of Animal Science
Sídlo:	Přátelství 815, 104 00 Praha Uhřetěves
Právní forma:	Veřejná výzkumná instituce
Identifikační číslo:	00027014
Daňové identifikační číslo:	CZ00027014
Zřizovatel:	Ministerstvo zemědělství České republiky Těšnov 17 117 05 Praha 1 IČ: 00020478

Právním základem instituce je zákon č. 341/2005 Sb., ze dne 28. července 2005 o veřejných výzkumných institucích v platném znění, Zřizovací listina č.j. 22969/2006/11000 ze dne 23. 6. 2006, vydaná Ministerstvem zemědělství ČR a zápis do rejstříku veřejných výzkumných institucí č.j. 17023/2006-34/VÚŽV Ministerstva školství, mládeže a tělovýchovy, s účinností od 1. 1. 2007.

2 Předmět činnosti

2.1 Hlavní činnost

- Základní a aplikovaný výzkum a vývoj v oblastech:
 - molekulárně-biologické a buněčné základy chovu a využití zvířat,
 - genetika a šlechtění zvířat,
 - biologie zvířat a biotechnologie,
 - kvalita a bezpečnost živočišných produktů,
 - využití zvířat jako modelů pro rozvoj dalších biologických oborů (farmakologie, medicína atd.),
 - výživa zvířat,
 - etologie a welfare, tvorba chovného a pracovního prostředí,
 - environmentální aspekty systému chovů zvířat.
- Mezinárodní vědecká a odborná spolupráce s důrazem na začlenění do evropských projektů a výzkumných struktur a účast v mezinárodních a národních centrech výzkumu a vývoje.
- Vědecká, odborná a pedagogická spolupráce s institucemi zabývajícími se výzkumem, vývojem, inovacemi a poradenstvím.
- Transfer výsledků výzkumné a vývojové činnosti a poradenství.
- Experimentální činnost a zemědělská výroba související s předmětem hlavní činnosti.

2.2 Další činnost

Expertní a odborné činnosti a činnosti vyplývající z mezinárodních závazků ČR pro potřeby státní správy:

- odborná činnost zaměřená na využití a ochranu genetických živočišných zdrojů, jako součást Globálního akčního plánu FAO a Úmluvy o biologické rozmanitosti (CBD),
- zabezpečení činnosti Vědeckého výboru výživy zvířat,
- zabezpečení činností souvisejících s aplikací systému SEUROP (školení klasifikátorů, rozvoj a příprava klasifikačních metod, metrologie v návaznosti na standardy EU atd.),
- zastupování České republiky v Evropském sdružení pro živočišnou výrobu (EAAP),
- testování, měření, analýzy a kontroly,
- vydavatelské a nakladatelské činnosti,
- odborná podpora poradenství, vzdělávání poradců a pracovníků veřejné správy.

2.3 Jiná činnost

- Živnosti volné
 - Testování, měření, analýzy a kontroly.
 - Pořádání odborných kurzů, školení a jiných vzdělávacích akcí, včetně lektorské činnosti.
 - Vydavatelské a nakladatelské činnosti.
- Činnost technických poradců v oblasti zemědělství
- Řemeslné živnosti
 - Řeznictví a uzenářství (porážky a zpracování jatečných zvířat pro ostatní subjekty).
 - Hostinská činnost (stravovací provoz).
- Činnosti, které nejsou živnostmi
 - Pronájem nemovitostí, bytů a nebytových prostor (kromě pronájmu nejsou pronajímatelem poskytovány jiné než základní služby zajišťující řádný provoz nemovitostí, bytů a nebytových prostor).
- Koncesované živnosti
 - Silniční motorová doprava osobní.

3 Vznik instituce

Výzkumný ústav živočišné výroby vznikl po zrušení Výzkumných ústavů zemědělských v Praze Dejvicích (1922-1950) v podřízenosti Československé akademie zemědělských věd na základě vyhlášky Ministerstva zemědělství č. 53/1951 Ú. L., ze dne 12. ledna 1951 o zřízení výzkumných ústavů zemědělských. Ve své činnosti navázal na výzkum Zemského výzkumného ústavu zootechnického v Brně, který byl založen již v roce 1922 a bývalého Ústavu pro z hospodárnění zemědělské práce v Praze - Uhřetěvsi, založeném v roce 1928. v roce 1953 přesídlil Výzkumný ústav živočišné výroby do areálu tehdejšího školního statku Vysoké školy zemědělské v Praze Uhřetěvsi, kde sídlí dosud.

Rozhodnutím Ministerstva zemědělství a výživy ČSR č.j. 732/74-111/2 ze dne 28. 6. 1974 byl ústav se všemi právy a závazky ke dni 1. 7. 1974 převeden do působnosti Ministerstva zemědělství.

Veřejná výzkumná instituce je právním nástupcem státní příspěvkové organizace Výzkumného ústavu živočišné výroby (IČ 0027014), zřízeného Ministerstvem zemědělství (Zřizovací listina č.j. 76/92-520 z prosince 1991, v platném znění).

4 Složení orgánů veřejné výzkumné instituce a o jejich činnosti či o jejich změnách

Rada instituce

Doc. Ing. Josef Bouška, CSc., - předseda	VÚŽV, v.v.i.
Ing. Luděk Bartoň, Ph.D.	VÚŽV, v.v.i.
Doc. Ing. Oldřich Doležal, DrSc.	VÚŽV, v.v.i.
Prof. Ing. Jan Frelich, CSc.	JU ZF České Budějovice.
Ing. Josef Fulka, DrSc.	VÚŽV, v.v.i.
Prof. Ing. Ladislav Hetényi, Ph.D.	SCPV Nitra.
Ing. Petr Homolka, Ph.D.,	VÚŽV, v.v.i.
Prof. Ing. MVDr. František Jílek, DrSc.	ČZU Praha
Ing. Jan Marek, CSc.	MŠMT
Prof. Ing. Milan Marounek, DrSc.	VÚŽV, v.v.i.
Prof. Ing. Josef Příbyl, DrSc.	VÚŽV, v.v.i.
Doc. Ing. Jan Pulkrábek, CSc.	VÚŽV, v.v.i.
Doc. Ing. Věra Skřivanová, CSc.	VÚŽV, v.v.i.
Ing. Irena Vacková, CSc.	VÚŽV, v.v.i.
Ing. Jiří Zelenka	ZD Krásná Hora

Dozorčí rada

Ing. Jiří Stehlík - předseda	MZe ČR
Prof. Ing. Jaroslav Pytloun, DrSc. - místopředseda	Potravinářská komora ČR
Ing. Václav Kudrna, CSc.	VÚŽV, v.v.i.
Doc. Ing. Jiří Motyčka, CSc.	Svaz chovatelů holštýnského skotu
pan Pavel Novotný	Agrární komora ČR
Prof. Ing. Jaroslav Petr, DrSc.	VÚŽV, v.v.i.
Ing. Milan Podsedníček, CSc.	MZe ČR

Během roku 2008 v dozorčí radě ukončil činnost předseda Ing. Jiří Stehlík, poté zastupovala MZe na jednání dozorčí rady ing. Adéla Kramaříková. Novým předsedou rady byl dne 12.září 2008 jmenován Ing. Jan Ludvík, ředitel odboru zakladatelské činnosti MZe.

Rada ředitele

Doc. ing. Věra Skřivanová, CSc., ředitelka VÚŽV, v. v. i.
Prof. Ing. Luděk Bartoš, DrSc.
Ing. Jan Cobl
Ing. Josef Fulka, DrSc.
Ing. Ivana Knížková, CSc.
Ing. Václav Kudrna, CSc.
Ing. Věra Mátlová
Prof. Ing. Josef Příbyl, DrSc.
Ing. Miroslav Rozkot, CSc.

Odborná komise pro ochranu zvířat

Ing. Jaroslav Volek, CSc., předseda komise
MVDr. Milan Baláš
Ing. Josef Fulka, DrSc.
Ing. Vladimír Němeček

Etická komise

Prof. Ing. Jaroslav Petr, DrSc. - předseda
Ing. Blanka Černá, CSc.
Ing. Petr Homolka, Ph.D.
Ing. Ivana Knížková, CSc.

VÚŽV, v.v.i.
NAZV, MZe ČR
VÚŽV, v.v.i.
VÚŽV, v.v.i.

Informace o změnách zřizovací listiny

K žádným změnám ve zřizovací listině v roce 2008 nedošlo.

5 Hodnocení hlavní činnosti

Hlavní činností ústavu je výzkumná činnost, řešení výzkumných záměrů, projektů a grantů. Financování je institucionální a účelové.

Rok 2008 byl rokem významných publikačních úspěchů. Publikace zásadního objevu mezinárodního týmu, jehož součástí jsou vědci VÚŽV, v prestižním Science počátkem roku, a další převratné objevy v technologii revitalizace lyofilizovaných buněk pro klonování, ověřené a publikované ve světových médiích v průběhu roku stejným vědeckým týmem, byly zařazeny mezi největší úspěchy české vědy za rok 2008. Celý rok byl obdobím uzavírání řešení pětiletých výzkumných záměrů, které přispěly ke kvalitativnímu posunu ve znalostech a k rozvoji zootechnického oboru, a zároveň obdobím přípravy a obhajoby záměrů nových, pro období 2009-2013.

Ke konci roku zaznamenal ústav další významný úspěch. Ve spolupráci s Českomoravskou společností chovatelů byl za účasti MZe, presidenta Agrární komory a zástupců chovatelských svazů zahájen provoz centrální genobanky Národního programu konzervace a využívání živočišných genetických zdrojů, jehož koordinace patří mezi významné hlavní činnosti ústavu. Z pověření MZe se pracovníci ústavu podíleli rovněž na přípravách a zajištění agend souvisejících s předsednictvím České republiky Radě EU.

5.1 Financování

5.1.1 Institucionální financování

5.1.1.1 Výzkumné záměry

V roce 2008 bylo úspěšně ukončeno řešení tří výzkumných záměrů, zároveň ústav uspěl v soutěži na řešení nových výzkumných záměrů Ministerstva zemědělství. Nový výzkumný záměr MZE0002701404 - Udržitelný rozvoj chovu hospodářských zvířat v evropském modelu multifunkčního zemědělství, který bude řešen v období let 2009-2013, navazuje na výsledky dosažené v uplynulém období.

MZE0002701401 (2004-2008)	Od rostoucího oocyty k produkci embryí in vitro a embryonálním kmenovým buňkám: vývojové modely a strategie produkce zárodečných, embryonálních a somatických buněk in vitro v kontextu s jejich využitím v programu zachování genetických živočišných zdrojů a buněčných terapiích
	Odpovědný řešitel: Ing. Josef Fulka, DrSc.
MZE0002701402 (2004-2008)	Rozvoj oborů welfare technologií, etologie, managementu a ekonomiky chovů hospodářských zvířat s ohledem na environmentální faktory
	Odpovědný řešitel: Doc. Ing. Oldřich Doležal, DrSc.
MZE0002701403 (2004-2008)	Rozvoj poznání ve výživě zvířat s cílem zvýšit kvalitu a bezpečnost živočišných produktů
	Odpovědný řešitel: Doc. Ing. Věra Skřivanová, CSc.

5.1.2 Účelové financování

5.1.2.1 Projekty NAZV MZe

1G46086 (2004-2008)	Strategie chovu dojníc v konkurenčních podmínkách
	Ing. Václav Kudrna, CSc.
1G46085 (2004-2008)	Využití biologicky aktivních látek přírodního původu ke zvýšení účinnosti řízené reprodukce u prasat
	Ing. Miroslav Rozkot, CSc.
1B44035 (2004-2008)	Interakce kvality odchovu jalovic, dlouhověkosti, zdraví a reprodukční výkonnosti dojníc
	Doc. Ing. Josef Bouška, CSc.
1B44037 (2004-8)	Kontrola procesu zvýšení kvality mléka a mléčných výrobků dotací chráněných esenciálních aminokyselin
	Ing. Petr Homolka, Ph.D.
1G570051 (2005-2008)	Využití genetických zdrojů národních plemen ovcí a koz pro produkci geneticky definovaného mléka s různými nutričními a funkčními vlastnostmi
	Ing. Věra Mátlová
QG60142 (2006-2009)	Využití vybraných odrůd lupiny ve výživě hospodářských zvířat
	Doc. Ing. Věra Skřivanová, CSc.
QH71284 (2007-2011)	Stanovení biologických a manažerských parametrů pro vysokou úroveň užitkovosti prasat
	Ing. Miroslav Rozkot, CSc.
QG50052 (2004-2009)	Reprodukční biotechnologie u prasat
	Prof. Ing. Jaroslav Petr, DrSc.

QH71275 (2007-2011)	Výzkum faktorů ovlivňujících zdraví a dlouhověkost dojnic
	Ing. Jitka Matějčková, Ph.D.
QH72286 (2007-2011)	Vliv chovného prostředí a způsobu dojení na welfare, užitkovost a kvalitativní vlastnosti mléka dojných ovcí
	Ing. Gabriela Malá, Ph.D.
QH71280 (2007-2011)	Tvorba plodné linie ovcí plemene Merinolandschaf s využitím metod molekulární genetiky
	Ing. Michal Milerski, Ph.D.
QH72134 (2007-2011)	Výzkum základních environmentálních aspektů v chovech hospodářských zvířat z hlediska skleníkových plynů, pachu, prachu a hluku, podporujících welfare zvířat a tvorbu BAT
	Ing. Jan Dolejš, CSc.
QH81309 (2008-2012)	Optimalizace výživy a chovu dojnic v podmínkách zemědělské politiky EU
	Ing. Václav Kudrna, CSc.
QH81228 (2008-2012)	Genetické faktory ovlivňující zastoupení mastných kyselin v hovězím mase
	Ing. Luděk Bartoň, Ph.D.
QH81312 (2008-2012)	Genetické hodnocení plodnosti a růstu skotu
	Ing. Petr Šafus, Ph.D.
QH81280 (2008-2012)	Studium hlavních faktorů ovlivňujících stabilitu trvale udržitelného systému obhospodařování travních porostů v ČR
	Ing. Jindřich Kvapilík, DrCs.

5.1.2.2 Granty GA ČR

GA523/06/0295 (2006-2008)	Aktivace prasečích oocytů donory oxidu dusnatého
	Prof. Ing. Jaroslav Petr, DrSc.
	Ing. Milan Tománek, CSc.
GA523/07/0673 (2007-2009)	Hydrolýza kyseliny fytové v trávicím traktu nosnic
	Prof. Ing. Miloš Skřivan, DrSc.
GA523/07/P340 (2007 - 2009)	Uplatnění kyseliny kaprylové a laurové ve výživě brojlerových králíků a kuřat: vliv na růst, úhyny a enteropathogenní bakterie
	MVDr. Eva Urbanová-Skřivanová, Ph.D.
GA523/08/P301 (2008-2010)	Behaviorální funkce rozevírání pre-orbitální žlázy u jelena evropského a daňka skvrnitého
	Ing. Jitka Bartošová, Ph.D.
GA523/08/P313 (2008-2010)	Vnitrodruhové a mezidruhové aspekty kojení koňovitých
	RNDr. Jan Pluháček, Ph.D.

GA523/08/0808 (2008-2011)	Hormonální podstata vztahu mezi sociální aktivitou a růstem paroží III
	Prof. Ing. Luděk Bartoš, DrSc.
GA525/08/H060 (2008-2011)	Využití synbiotik a rostlinných extraktů ve výživě lidí a zvířat
	Prof. Ing. Milan Marounek, DrSc.

5.1.2.3 Granty GA AV ČR

IAA601410612, GA AV ČR (2006- 2008)	Modelování synchronizace chování
	RNDr. Marek Špínka, CSc.
IAA603070801 GA AV ČR (2008- 2010)	Vliv chování a vokalizace selat na mateřské chování prasnice ve vztahu k mortalitě selat
	RNDr. Gudrun Illmannová, CSc.

5.1.2.4 Zahraniční projekty

GESTE/05/E004 (2005-2008)	Oocyt jako prostředí reprogramace diferencovaného jádra
	Ing. Josef Fulka, DrSc.
FOOD-CT-2004- 506508 (2005-2008)	Welfare Quality „Integrace pohody hospodářských zvířat do produkčního řetězce kvalitní potravin: od obav veřejnosti ke zlepšenému welfare a transparentní kvalitě
	RNDr. Marek Špínka, CSc.

5.1.2.5 Projekty MŠMT - KONTAKT

MEB 080802 (2007-2009)	Efektivní využití výpočetní techniky ve šlechtění přežvýkavců
	Ing. Marie Wolfová, Ph.D.
MEB 040707 (2007-2008)	Efektivní využití výpočetní techniky při stanovení setrvalých cílů šlechtění hospodářských zvířat
	Ing. Marie Wolfová, Ph.D.

5.1.3 Ostatní

1M0021620803 (2005-2009)	Centrum buněčné terapie a tkáňových náhrad 2.lékařské fakulty
	Ing. Irena Vacková, CSc.

5.2 Výzkumné aktivity

Zadavatel	Projekt	Nositel koordinátor		Nositel		Spolunositel		Celkem	
		2007	2008	2007	2008	2007	2008	2007	2008
NAZV	Program výzkumu	8	10	2	1	1		11	11
NAZV	Národní program výzkumu	4	3	5	2			9	5
GA ČR	GA ČR			2	5	3	3	5	7
GA AV ČR	GA AV ČR				1	1	1	1	2
EU	EU, - ESF					2	2	2	2
MŠMT	KONTAKT			5	2			5	2
Ostatní	Výzkumné centrum							1	1
CELKEM		12	13	14	11	7	6	34	30

Celkem bylo v roce 2008 řešeno 30 výzkumných projektů a grantů a tři výzkumné záměry. Z celkového počtu projektů a grantů bylo 16 výzkumných projektů financováno Národní agenturou pro zemědělský výzkum MZe ČR, v celkové hodnotě 22 517 tis. Kč, včetně projektů, kde jsme spolupříjemci. Z toho v Národním programu výzkumu bylo řešeno pět projektů v celkové hodnotě 8 303 tis. Kč, z toho tři projekty jsme koordinovali a u dvou jsme byli nositeli a v Programu výzkumu MZe jsme řešili 11 projektů v celkové hodnotě 14 214 tis. Kč, z toho tři projekty jsme koordinovali a u osmi jsme byli nositeli nebo spolunositeli.

Řešení grantů číslo 1G46086 „Strategie chovu dojníc v konkurenčních podmínkách“, řešitel Ing. Václav Kudrna, CSc., číslo 1G46085 „Využití biologicky aktivních látek přírodního původu ke zvýšení účinnosti řízené reprodukce u prasat“, řešitel Ing. Miroslav Rozkot, CSc., číslo 1B44035 „Interakce kvality odchovu jalovic, dlouhověkosti, zdraví a reprodukční výkonnosti dojníc“, řešitel doc. Ing. Josef Bouška, CSc., číslo 1B44037 „Kontrola procesu zvýšení kvality mléka a mléčných výrobků dotací chráněných esenciálních aminokyselin“, řešitel Ing. Petr Homolka, Ph.D., a číslo 1G570051 „Využití genetických zdrojů národních plemen ovcí a koz pro produkci geneticky definovaného mléka s různými nutričními a funkčními vlastnostmi“, řešitelka Ing. Věra Mátlová bylo v souladu se smlouvami k 31. 12. 2008 ukončeno.

V rámci GA ČR bylo řešeno 7 grantů GA ČR v celkové hodnotě 2 707 tis. Kč. z toho u 4 grantů jsme byli nositeli a u 3 spolunositeli.

Dále byly řešeny dva grantové projekty s mezinárodní účastí. Grant STE/05/E004 Eurocores ESF „Oocyt jako prostředí reprogramace diferencovaného jádra“ v hodnotě 825 tis. Kč., na jehož řešení se podílelo celkem šest partnerských laboratoří (z toho jedna v ČR, tři v Itálii, jedna ve Francii a jedna ve Velké Británii) byl podle plánu ukončen v polovině roku.

Druhého grantového projektu, spolufinancovaného EU, s názvem Welfare Quality EU funded project FOOD-CT-2004-506508, „Integration of animal welfare in the food quality chain: from public concern to improved welfare and transparent quality“, („Integrace pohody hospodářských zvířat do produkčního řetězce kvalitních potravin: od obav veřejnosti ke zlepšenému welfare a transparentní kvalitě), se VÚŽV, v. v. i., účastní jako jediná výzkumná instituce z nově přistoupičších zemí EU. Projekt, na němž se podílí 41 výzkumných institucí a univerzit z 13 evropských zemí, je zaměřen na vypracování spolehlivého systému monitorování životní pohody (welfare) na farmách tak, aby tento systém mohl sloužit jako průhledná a srozumitelná základna pro strategické rozhodování farmářů, marketingové strategie obchodníků a pro volbu spotřebitelů při nákupu živočišných produktů zohledňujícím kvalitu výrobku.

Z prostředků GA AV ČR byly řešeny dva granty v hodnotě 1 209 tis. Kč. Řešení grantu č. IAA601410612 „Modelování synchronizace chování“, řešitel RNDr. Marek Špinko, CSc., bylo k 31. 12. 2008 ukončeno.

V roce 2008 pokračovalo řešení tří institucionálních výzkumných záměrů, „Od rostoucího oocytu k produkci embryí in vitro a embryonálním kmenovým buňkám: Vývojové modely a strategie produkce zárodečných, embryonálních a somatických buněk in vitro v kontextu s jejich využitím v programu zachování genetických živočišných zdrojů a buněčných terapií“, „Rozvoj oborů welfare technologií, etologie, managementu a ekonomiky chovů hospodářských zvířat s ohledem na environmentální faktory“, „Rozvoj poznání ve výživě zvířat s cílem zvýšit kvalitu a bezpečnost živočišných produktů“, které jsou základem rozvoje zootechnického výzkumu v celé šíři. Výzkumné záměry byly řešeny v roce 2008 v celkové hodnotě 127 800 tis. Kč a jejich řešení bylo ukončeno k 31. 12. 2008.

Dále byly řešeny dva projekty KONTAKT financované MŠMT. Jednalo se o projekty se Slovenskem a Maďarskem. Tyto projekty podporovaly vzájemnou mobilitu pracovníků, v celkové hodnotě cca 89 tis. Kč.

Pracovníci oddělení biologie reprodukce a molekulární biologie jsou členy *Centra buněčné terapie a tkáňových náhrad* 2LF UK Praha, které soustřeďuje pracovníky z několika institucí zabývajících se využitím kmenových buněk a zvládnutím procesů jejich cílené diferenciaci.

Výsledky výzkumné činnosti dokládá následující tabulka.

5.3 Celkový přehled o publikační činnosti dle RIV

Druh výsledku	2006	2007	2008
Impact Factor	49,53	67,106	110,953
Publikace v impaktovaných časopisech	50	60	61
Publikace v recenzovaných časopisech	33	43	25
Příspěvky v cizojazyčných knihách a sbornících	3	2	5
Monografie, projekty, brožury, kapitoly v knize - česky	4	3	1
Software, prototyp, ověřená technologie	0	3	6
Patenty – udělené	3	3	6
Užitné vzory – zapsané	1	8	8
Uznané metodiky	5	17	19

Rok 2008 byl rokem významných publikačních úspěchů. Již počátkem roku prestižní *Science* zveřejnil zásadní objev mezinárodního týmu, jehož součástí jsou vědci VUŽV, o významu jadérka ve vývoji embrya. v září potom vzbudila pozornost světových médií zpráva o převratné technologii revitalizace lyofilizovaných buněk pro klonování, ověřené stejným vědeckým týmem. Tento objev byl zařazen mezi největší úspěchy české vědy za rok 2008.

V roce 2008 došlo k výraznému navýšení Impact factoru v důsledku prezentace výsledků v kvalitnějších vědeckých periodikách, i když jejich počet se proti roku 2007 zvýšil jen nepatrně. Trvalý nárůst od roku 2006 naopak zaznamenáváme u počtu udělených patentů, vyvinutých prototypů a softwaru.

5.4 Publikační činnost ústavu

5.4.1 Vědecké publikace

1. BARTOŇ, L., MAROUNEK, M., KUDRNA, V., BUREŠ, D. & ZAHŘÁDKOVÁ, R. Growth, carcass traits, chemical composition and fatty acid profile in beef from Charolais and Simmental bulls fed different types of dietary lipids. *Journal of the Science of Food and Agriculture*, 2008, roč. 88, s. 2622-2630.
2. BARTOŠ, L., BARTOŠOVÁ, J. & STAROSTOVÁ, L. Position of the head is not associated with changes in horse vision. *Equine Veterinary Journal*, 2008, roč. 40, s. 599-601.
3. BOUŠKA, J., ŠTÍPKOVÁ, M., PYTLOUN, P., PYTLOUN, J. & KUBEŠOVÁ, M. Relationships among body condition score, milk yield and sires' breeding value for beef production efficiency in Czech Fleckvieh cattle. *Czech Journal of Animal Science*, 2008, roč. 53, č. 11, s.453-461.
4. BUREŠ, D., BARTOŇ, L., ZAHŘÁDKOVÁ, R., TESLÍK, V. & FIEDLEROVÁ, M. Calving difficulty as related to body weights and measurements of cows and calves in a herd of Gascon breed. *Czech Journal of Animal Science*, 2008, roč. 53, s. 187-194.
5. DLOUHÁ, G., ŠEVČÍKOVÁ, S., DOKOUPILOVÁ, A., ZITA, L., HEINDL, J. & SKŘIVAN, M. Effect of dietary selenium sources on growth performance, breast muscle selenium, glutathione peroxidase activity and oxidative stability in broilers. *Czech Journal of Animal Science*, 2008, roč. 53, s. 265-269.
6. DRÁBKOVÁ, J., BARTOŠOVÁ, J., BARTOŠ, L., KOTRBA, R., PLUHÁČEK, J., ŠVECOVÁ, L., DUŠEK, A. & KOTT, T. Sucking and allosucking duration in farmed red deer (*Cervus elaphus*). *Applied Animal Behaviour Science*, 2008, roč. 113, s. 215-223.
7. FIEDLEROVÁ, M., ŘEHÁK, D., VACEK, M., VOLEK, J., FIEDLER, J., ŠIMEČEK, P., MAŠATA, O. & JÍLEK, F. Analysis of non-genetic factors affecting calving difficulty in the Czech Holstein population. *Czech Journal of Animal Science*, 2008, roč. 53, s. 284-291.
8. FRIČOVÁ, B., BARTOŠ, L., BARTOŠOVÁ, J., PANAMÁ, J., ŠUSTR, P. & CHALOUPKOVÁ, H. Comparison of reproductive success in fallow deer males on lek and single temporary stands. *Folia Zoologica*, 2008, roč. 57, s. 269-273.
9. FULKA, Jr., J., FULKOVÁ, H., ST JOHN, J., GALLI, C., LAZZARI, G., LAGUTINA, I., FULKA, J. & LOI, P. Cybrid human embryos-warranting opportunities to augment embryonic stem cell research. *Trends in Biotechnology*, 2008, roč. 26, s. 469-474.

10. FULKOVÁ, H. Changes in global histone acetylation pattern in somatic cell nuclei after their transfer into oocytes at different stages of maturation. *Molecular Reproduction and Development*, 2008, roč. 75, s. 556-564.
11. FULKOVÁ, H., BARNETOVA, I., MOŠKO, T. & FULKA, Jr. J. Epigenetic analysis of human spermatozoa after their injection into ovulated mouse oocytes. *Human Reproduction*, 2008, roč. 23, s. 627-634.
12. FULKOVÁ, H., ST.JOHN, J., FULKA, J. & HOZÁK, P. Chromatin in early mammalian embryos: achieving the pluripotent state. *Differentiation*, 2008, roč. 76, s. 3-14.
13. HARTLOVÁ, H., RAJMON, R., DÖRFLEROVÁ, A., ZITA, L., ŘEHÁK, D., ROSMUS, J., ŠINDELÁŘ, M. & KLABANOVÁ, P. Effect of Dietary Supplementation with Vitamin E and Selenium in Thoroughbred Horses on the Concentration of F2-isoprostanes in the Blood Plasma as a Marker of Lipid Peroxidation. *Acta Veterinaria Brno*, 2008, roč. 77, č. 3, s.335-340.
14. HEJCMAN, M., ŽÁKOVÁ, I., BÍLEK, M., BENDO VÁ, P., HEJCMANOVÁ, P., PAVLŮ, V. & STRÁNSKÁ, M. Sward structure and diet selection after sheep introduction on abandoned grassland in the Giant Mis, Czech Republic. *Biologia*, 2008, roč. 63, č. 4, s.506-514.
15. HOMOLKA, M., HEROLDOVÁ, M. & BARTOŠ, L. White-tailed deer winter feeding strategy in area shared with other deer species. *Folia Zoologica*, 2008, roč. 57, s. 283-293.
16. HOMOLKA, P., KOUKOLOVÁ, V., NĚMEC, Z., MUDŘÍK, Z., HUČKO, B. & SALES, J. Amino acid contents and intestinal digestibility of lucerne in ruminants as influenced by growth stage. *Czech Journal of Animal Science*, 2008, roč. 53, č. 12, s.499-505.
17. HORKÝ, P., SLAVÍK, O. & BARTOŠ, L. a telemetry study on the diurnal distribution and activity of adult pikeperch, Sander lucioperca (L.), in a riverine environment. *Hydrobiologia*, 2008, roč. 614, s. 151-157.
18. HYÁNKOVÁ, L., NOVOTNÁ, B. & DARRAS, V.M. Divergent selection for shape of growth curve in Japanese quail. 4. Carcase composition and thyroid hormones. *British Poultry Science*, 2008, roč. 49, s. 96-102.
19. CHALOUPKOVÁ, H., ILLMANNOVÁ, G., PEDERSEN, L.J., MALMKVIST, J. & ŠIMEČKOVÁ, M. Sow responsiveness to human contacts and piglet vocalization during 24 h after onset of parturition . *Applied Animal Behaviour Science*, 2008, roč. 112, s. 260-269.
20. ILLMANNOVÁ, G., NEUHAUSEROVÁ, K., POKORNÁ, Z., CHALOUPKOVÁ, H. & ŠIMEČKOVÁ, M. Maternal responsiveness of sows towards piglet's screams during the first 24 h postpartum. *Applied Animal Behaviour Science*, 2008, roč. 112, s. 248-259.
21. JANČÍK, F., HOMOLKA, P., ČERMÁK, B. & LÁD, F. Determination of indigestible neutral detergent fibre contents of grasses and its prediction from chemical composition. *Czech Journal of Animal Science*, 2008, roč. 53, s. 128-135.
22. JEŠETA, M., PETR, J., KREJČOVÁ, T., CHMELÍKOVÁ, E. & JÍLEK, F. In vitro ageing of pig oocytes: effects of the histone deacetylase inhibitor trichostatin A. *Zygote*, 2008, roč. 16, č. May, s.145-152.
23. JÍLEK, F., PYTLOUN, P., KUBEŠOVÁ, M., ŠTÍPKOVÁ, M., BOUŠKA, J., VOLEK, J., FRELICH, J. & RAJMON, R. Relationships among body condition score, milk yield and reproduction in Czech Fleckvieh cows. *Czech Journal of Animal Science*, 2008, roč. 53, s. 357-367.

24. KLEIN, P. Preventive and therapeutic efficacy of halofuginone-lactate against *Cryptosporidium parvum* in spontaneously infected calves: a centralised, randomised, double-blind, placebo-controlled study. *Veterinary Journal*, 2008, roč. 177, s. 429-431.
25. KLEIN, P., CIRIONI, O., GIACOMETTI, A. & SCALISE, G. In vitro and in vivo activity of aurintricarboxylic acid preparations against *Cryptosporidium parvum*. *Journal of Antimicrobial Chemotherapy*, 2008, roč. 62, s. 1101-1104.
26. KLEIN, P., KLEINOVÁ, T., VOLEK, Z. & ŠIMÚNEK, J. Effect of *Cryptosporidium parvum* infection on the absorptive capacity and paracellular permeability of the small intestine in neonatal calves. *Veterinary Parasitology*, 2008, roč. 152, s. 53-59.
27. KONEČNÁ, M., LHOTA, S., WEISS, A., URBÁNEK, T., ADAMOVIČ, T. & PLUHÁČEK, J. Personality in Free-Ranging Hanuman Langur (*Semnopithecus entellus*) Males: Subjective Ratings and Recorded Behavior. *Journal of Comparative Psychology*, 2008, roč. 122, s. 379-389.
28. KREJČOVÁ, H., PŘIBYL, J., PŘIBYLOVÁ, J., ŠTÍPKOVÁ, M. & MIELENZ, N. Genetic evaluation of daily gains of dual-purpose bulls using a random regression model. *Czech Journal of Animal Science*, 2008, roč. 53, s. 227-237.
29. KUDRNA, V. & MAROUNEK, M. Influence of feeding whole sunflower seed and extruded linseed on production of dairy cows, rumen and plasma constituents, and fatty acid composition of milk. *Archives of Animal Nutrition*, 2008, roč. 62, s. 60-69.
30. LHOTA, S., JUNEK, T., BARTOŠ, L. & KUBĚNA, A.A. Specialized Use of Two Fingers in Free-Ranging Aye-Ayes (*Daubentonia madagascariensis*). *American Journal of Primatology*, 2008, roč. 70, s. 786-795.
31. LOI, P., BEAUJEAN, N., KHOCHBIN, S., FULKA Jr., J. & PTAK, G. Asymmetric nuclear reprogramming in somatic cell nuclear transfer? *Bioessays*, 2008, roč. 30, s. 66-74.
32. LOI, P., MATZUKAWA, K., PTAK, G., NATAN, Y., FULKA, Jr., J. & ARAV, A. Nuclear transfer of freeze-dried somatic cells into enucleated sheep oocytes. *Reproduction in Domestic Animals*, 2008, roč. 43, s. 417-422.
33. MAROUNEK, M., DUŠKOVÁ, D., SAVKA, O.G. & VÝBORNÁ, A. a note on distribution of lipolytic activity in the digestive tract of veal calves. *Journal of Animal and Feed Sciences*, 2008, roč. 17, s. 166-170.
34. MAROUNEK, M., SKŘIVAN, M., DLOUHÁ, G. & BŘEŇOVÁ, N. Availability of phytate phosphorus and endogenous phytase activity in the digestive tract of laying hens 20 and 47 weeks old. *Animal Feed Science and Technology*, 2008, roč. 146, s. 353-359.
35. MAROUNEK, M., SKŘIVAN, M., DLOUHÁ, G. & BŘEZINA, P. Digestibility of phosphorus in laying hens fed a wheat-soyabean diet and the excreta phosphorus fractions. *Journal of Animal and Feed Sciences*, 2008, roč. 17, s. 579-587.
36. MAROUNEK, M., SKŘIVANOVÁ, V., VÝBORNÁ, A. & DUŠKOVÁ, D. Performance and tissue fatty acid profiles in veal calves fed diets supplemented with conjugated linoleic acids. *Archives of Animal Nutrition*, 2008, roč. 62, s. 366-376.
37. MATĚJÍČEK, A., MATĚJÍČKOVÁ, J., ŠTÍPKOVÁ, M., HANUŠ, O., GENČUROVÁ, V., KYSELOVÁ, J., NĚMCOVÁ, E., KOTT, T., ŠEFROVÁ, J., KREJČOVÁ, M., MELČOVÁ, S., HÖLZELOVÁ, I., BOUŠKA, J. & FRELICH, J. Joint effects of CSN3 and LGB genes on milk quality and coagulation properties in Czech Fleckvieh. *Czech Journal of Animal Science*, 2008, roč. 53, s. 246-252.
38. MÉSZÁROS, G., WOLF, J. & KADLEČÍK, O. Factors affecting functional length of productive life of Slovak Pinzgau cows. *Czech Journal of Animal Science*, 2008, roč. 53, s. 91-97.

39. MRÁZEK, J., ŠTROSOVÁ, L., FLIEGEROVÁ, T., KOTT, T. & KOPEČNÝ, J. Diversity of Insect Intestinal Microflora. *Folia Microbiologica*, 2008, roč. 53, s. 229-233.
40. OGUSHI, S., PALMIERI, CH., FULKOVÁ, H., SAITOU, M., MIYANO, T & FULKA, Jr. J. The maternal nucleolus is essential for early embryonic development in mammals. *Science*, 2008, roč. 319, s. 613-616.
41. OKADA, K., PALMIERI, CH., DELLA SALDA, L. & VACKOVÁ, I. Viability, acrosome morphology and fertilizing capacity of boar spermatozoa treated with strontium chloride. *Zygote*, 2008, roč. 16, s. 49-56.
42. PETRŮ, M., ŠPINKA, M., LHOTA, S. & ŠÍPEK, P. Head Rotation in the Play of Hanuman Langurs (*Semnopithecus entellus*): Description and Analysis of Function. *Journal of comparative psychology*, 2008, roč. 122, s. 9-18.
43. POKORNÁ, Z., ILLMANNOVÁ, G., ŠIMEČKOVÁ, M., CHALOUPKOVÁ, H. & KRATINOVÁ, P. Carefulness and flexibility of lying down behaviour in sows during 24 h post-partum in relation to piglet position. *Applied Animal Behaviour Science*, 2008, roč. 114, s. 346-358.
44. PŘIBYL, J., KREJČOVÁ, H., PŘIBYLOVÁ, J., MISZTAL, J., TSURUTA, S. & MIELENZ, N. Models for evaluation of growth of performance tested bulls. *Czech Journal of Animal Science*, 2008, roč. 53, s. 45-54.
45. PŘIBYL, J., PŘIBYLOVÁ, J., KREJČOVÁ, H. & MIELENZ, N. Comparison of different traits to evaluate the growth of bulls. *Czech Journal of Animal Science*, 2008, roč. 53, s. 273-283.
46. ROSOCHACKI, S.J., JUSZCZUK-KUBIAK, E., BARTOŇ, L., SAKOWSKI, T., POLOCZYNOWICZ, J., BARANOWSKI, A. & MATEJCZYK, M. Preliminary observations upon relation between the G77A polymorphism in CATD gene and lysosomal proteinases activity and sensory traits of meat from bulls of three breed. *Animal Science Papers and Reports*, 2008, roč. 26, s. 25-35.
47. SKŘIVAN, M., DLOUHÁ, G., MAŠATA, O. & ŠEVČÍKOVÁ, S. Effect of dietary selenium on lipid oxidation, selenium and vitamin E content in the meat of broiler chickens. *Czech Journal of Animal Science*, 2008, roč. 53, s. 306-311.
48. SKŘIVAN, M., MAROUNEK, M., DLOUHÁ, G. & ŠEVČÍKOVÁ, S. Dietary selenium increases vitamin E contents of egg yolk and chicken meat. *British Poultry Science*, 2008, roč. 49, s. 482-486.
49. SKŘIVANOVÁ, E., MOLATOVÁ, Z. & MAROUNEK, M. Effects of caprylic acid and triacylglycerols of both caprylic and capric acid in rabbits experimentally infected with enteropathogenic *Escherichia coli* O103. *Veterinary Microbiology*, 2008, roč. 126, s. 372-376.
50. STĚHULOVÁ, I., LIDFORS, L. & ŠPINKA, M. Response of dairy cows and calves to early separation: Effect of calf age and visual and auditory contact after separation. *Applied Animal Behaviour Science*, 2008, roč. 110, s. 144-165.
51. SVOBODOVÁ, I., VÁPENÍK, P., PINC, L. & BARTOŠ, L. Testing German shepherd puppies to assess their chances of certification. *Applied Animal Behaviour Science*, 2008, roč. 113, s. 139-149.
52. SZTANKÓOVÁ, Z., KYSELOVÁ, J., KOTT, T. & KOTTOVÁ, E. Technical Note: Detection of the C Allele of beta-Casein (CSN2) in Czech Dairy Goat Breeds Using LightCycler Analysis. *Journal of Dairy Science*, 2008, roč. 91, s. 4053-4057.
53. ŠEVČÍKOVÁ, S., SKŘIVAN, M. & DLOUHÁ, G. The effect of lycopene supplementation on lipid profile and meat quality of broiler chickens. *Czech Journal of Animal Science*, 2008, roč. 53, s. 431-440.

54. TOMÁNEK, M., CHRONOWSKA, E., KOTT, T. & CZERNEKOVÁ, V. Telomerase activity in pig granulosa cells proliferating and differentiating in vitro. *Animal Reproduction Science*, 2008, roč. 104, s. 284-298.
55. TYROLOVÁ, Y. & VÝBORNÁ, A. Effect of the stage of maturity on the leaf percentage of lucerne and the effect of additives on silage characteristics. *Czech Journal of Animal Science*, 2008, roč. 53, s. 330-335.
56. VÍTEK, M., PULKRÁBEK, J., VALIŠ, L., DAVID, L. & WOLF, J. Improvement of accuracy in the estimation of lean meat content in pig carcasses. *Czech Journal of Animal Science*, 2008, roč. 53, s. 204-211.
57. VLKOVÁ, E., RADA, V., TROJANOVÁ, I., KILLER, J., ŠMEHILOVÁ, M. & MOLATOVÁ, Z. Occurrence of bifidobacteria in faeces of calves fed milk or a combined diet. *Archives of Animal Nutrition*, 2008, roč. 62, s. 359-365.
58. VODKOVÁ, Z., RAJMON, R., PETR, J., KLABANOVÁ, P. & JÍLEK, F. Effects of genistein and genistin on in vitro maturation of pig oocytes. *Czech Journal of Animal Science*, 2008, roč. 53, s. 1-8.
59. VOSTRÝ, L., PŘIBYL, J., JAKUBEC, V., VESELÁ, Z. & MAJZLÍK, I. Selection of a suitable definition of environment for the estimation of genotype x environment interaction in the weaning weight of beef cattle. *Czech Journal of Animal Science*, 2008, roč. 53, s. 407-417.
60. WOLF, J., WOLFOVÁ, M., KRUPA, E. & PEŠKOVIČOVÁ, D. ECOWEIGHT 2.0 - C programs for modelling the economic efficiency of production systems in beef and dairy cattle. *Archiv für Tierzucht*, 2008, roč. 51, s. 397-401.
61. WOLF, J., ŽÁKOVÁ, E. & GROENEVELD, E. Within-litter variation of birth weight in hyperprolific Czech Large White sows and its relation to litter size traits, stillborn piglets and losses until weaning. *Livestock Science*, 2008, roč. 115, s. 195-205.

5.4.2 Patenty

5.4.2.1 Způsob partenogenetické aktivace oocytů se stimulací protein kináz C nezávislých na vápníku

ČZU, VÝZKUMNÝ ÚSTAV ŽIVOČIŠNÉ VÝROBY v.v.i. *Způsob partenogenetické aktivace oocytů se stimulací protein kináz C nezávislých na vápníku*. Původce vynálezu: JÍLEK, F., PETR, J., JEŠETA, M. et al. CZ. *Patentový spis* P 298 869. (2008)

Řešení se týká metody zdokonalené partenogenetické aktivace oocytů in vitro využívající kromě klasických aktivačních stimulů i specifické stimulační proteiny kináz C nezávislých na vápníku. Tato aktivace má velké využití při reprodukčních biotechnologiích hospodářských zvířat i v asistované reprodukci v humánní medicíně.

5.4.2.2 Použití inhibitoru histon deacetylázy pro přípravu kultivačního média na prodloužení životnosti savčích oocytů in vitro

ČZU, VÝZKUMNÝ ÚSTAV ŽIVOČIŠNÉ VÝROBY v.v.i. *Použití inhibitoru histon deacetylázy pro přípravu kultivačního média na prodloužení životnosti savčích oocytů in vitro*. Původce vynálezu: JÍLEK, F., PETR, J., JEŠETA, M., ROZINEK, J., RAJMON, R., SEDMÍKOVÁ, I., CHMELÍKOVÁ, E., LÁNSKÁ, V., KUTHANOVÁ, Z. & HARTLOVÁ, H. CZ. *Patentový spis* P 299 271. (2008)

Řešení se týká použití inhibitoru histon deacetylázy pro přípravu kultivačního média na prodloužení životnosti savčích oocytů in vitro, kdy se odebrané savčí oocyty kultivují v podmínkách in vitro v kultivačním médiu s přidavkem specifického inhibitoru histon

deacetylázy. Uchovávání odebraných savčích oocytů v podmínkách *in vitro* za současné inhibice histon deacetylázy zajišťuje zvýšenou životaschopnost oocytů a má velký význam při reprodukčních biotechnologiích u hospodářských zvířat i v asistované reprodukci v humánní medicíně.

5.4.2.3 Způsob prodloužení životnosti savčích oocytů v podmínkách *in vitro*

VÝZKUMNÝ ÚSTAV ŽIVOČIŠNÉ VÝROBY v.v.i., ČZU. *Způsob prodloužení životnosti savčích oocytů v podmínkách in vitro*. Původce vynálezu: PETR, J., JÍLEK, F., JEŠETA, M., ROZINEK, J., RAJMON, R., SEDMÍKOVÁ, I., CHMELÍKOVÁ, E., LÁNSKÁ, V., KUTHANOVÁ, Z. & HARTLOVÁ, H. CZ. *Patentový spis P 299 219*. (2008)

Řešení se týká prodlouženého uchovávání savčích oocytů v podmínkách *in vitro* za současné aktivace protein kináz C. Tento způsob kultivace zajišťuje zvýšenou životaschopnost oocytů a má velký význam při reprodukčních biotechnologiích u hospodářských zvířat.

5.4.2.4 Způsob detekce exprese prasečí telomerázy

VÝZKUMNÝ ÚSTAV ŽIVOČIŠNÉ VÝROBY v.v.i. *Způsob detekce exprese prasečí telomerázy*. Původce vynálezu: KOTT, T., TOMÁNEK, M., KOTTOVÁ, E. & CHRONOWSKA, E. CZ. *Patentový spis P 299 220*. (2008).

Řešení se týká způsobu detekce exprese prasečí telomerázy - telomerázové reverzní transkriptázy pomocí metody real-time PCR s použitím hybridizační sondy.

5.4.2.5 Způsob detekce genetického polymorfismu u savčího kappa-kaseinu

VÝZKUMNÝ ÚSTAV ŽIVOČIŠNÉ VÝROBY v.v.i. *Způsob detekce genetického polymorfismu u ovčího kappa-kaseinu*. Původce vynálezu: SZTANKÓOVÁ, Z. & KOTT, T. CZ. *Patentový spis P 299 222*. (2008)

Řešení se týká způsobu detekce genetického polymorfismu bodové mutace u ovčího kappa-kaseinu polymerázovou řetězovou reakcí (PCR) za použití přístroje typu Light Cycler.

5.4.2.6 Způsob detekce DNA a/nebo mRNA pro červený fluorescenční protein v geneticky modifikovaných organismech

VÝZKUMNÝ ÚSTAV ŽIVOČIŠNÉ VÝROBY v.v.i. *Způsob detekce DNA a/nebo mRNA pro červený fluorescenční protein v geneticky modifikovaných organismech*. Původce vynálezu: KOTT, T., KOTTOVÁ, E. & SZTANKÓOVÁ, Z. CZ. *Patentový spis P 299 221*. (2008)

Řešení se týká způsobu detekce DNA a/nebo mRNA pro červený fluorescenční protein zejména v geneticky modifikovaných organismech. Detekce DNA a/nebo RNA červeného fluorescenčního proteinu RFP se provádí novými primery.

5.4.3 Užité vzory

5.4.3.1 Autonomní systém pro měření a záznam koncentrace plynů

DOLEJŠ, J., TOUFAR, O., MAŠATA, O. & KNÍŽEK, J. *Autonomní systém pro měření a záznam koncentrace plynů*. 2008. *Užitný vzor*, CZ19069U1, Výzkumný ústav živočišné výroby v.v.i.

Řešení se týká autonomního systému pro měření a záznam koncentrace plynů ve stájích zvířat, jednak v životní zóně zvířat, jednak ve výdechách z objektu. Měření koncentrace plynů slouží i pro výpočet emisí.

5.4.3.2 Médium pro pořizování transverzálních řezů keratinózních tkání

KNÍŽKOVÁ, I., KUNC, P., SAMEK, M. & ŠÁNOVÁ, P. *Médium pro pořizování transverzálních řezů keratinózních tkání*. 2008. *Užitný vzor*, CZ18794U1, Výzkumný ústav živočišné výroby v.v.i.

Řešení se týká zalévacího média pro pořizování histologických transverzálních řezů keratinózních tkání (chlupy, vlasy) pro zajištění tvrdosti, ale současně i plasticity řezů pro mikroskopické hodnocení.

5.4.3.3 Centrální řídicí jednotka ochlazovacího zařízení pro zvířata

KUNC, P., KNÍŽKOVÁ, I., BENEDIKT, P. & KOTAČKA, B. *Centrální řídicí jednotka ochlazovacího zařízení pro zvířata*. 2008. *Užitný vzor*, CZ18338U1, Výzkumný ústav živočišné výroby v.v.i.

Řešení se týká centrální řídicí jednotky pro ochlazovací zařízení zvířat, zejména skotu. Řídicí jednotka umožňuje automaticky individuální způsob aplikace vody na tělo zvířat. Zvířata jsou ochlazována při vysokých teplotách prostředí, je minimalizována spotřeba vody, zamokřenost podlah a kumulace odpadních vod ve stájích.

5.4.3.4 Individuální box pro volné ustájení zvířat

KUNC, P., KNÍŽKOVÁ, I. & MILLER, J. *Individuální box pro volné ustájení zvířat*. 2008. *Užitný vzor*, CZ18888U1, Výzkumný ústav živočišné výroby v.v.i.

Řešení se týká individuálního boxu pro volné ustájení zvířat, zvláště odchov mláďat větších savců v období mléčné výživy, zejména telat.

5.4.3.5 Semena obilovin a luskovin se zvýšenou nutriční hodnotou a potravinou s jejich obsahem.

KOUCKÝ, M., ŠEVČÍKOVÁ, S. & KUDRNA, V. *Semena obilovin a luskovin se zvýšenou nutriční hodnotou a potravinou s jejich obsahem*. 2008. *Užitný vzor*, CZ18196U1, Výzkumný ústav živočišné výroby v.v.i.

Současné poptávce po nutričně kvalitních obilovinách a luskovinách neodpovídá jejich nabídka, proto se hledají nové možnosti zvyšování jejich nutričních hodnot. Jednou z možností je řešení týkající se semen obilovin a luskovin se zvýšenou nutriční hodnotou a potravinou s jejich obsahem. Nutriční hodnota semen je zvyšována klíčením, je charakterizována vyšším celkovým obsahem aminokyselin.

5.4.3.6 Rozebíratelný individuální box pro volné ustájení zvířat

KUNC, P., KNÍŽKOVÁ, I. & MILLER, J. *Rozebíratelný individuální box pro volné ustájení zvířat*. 2008. *Užitný vzor*, CZ18683U1, Výzkumný ústav živočišné výroby v.v.i.

Řešení se týká rozebíratelného individuálního boxu pro volné ustájení zvířat, zvláště odchov mláďat větších savců v období mléčné výživy, zejména telat.

5.4.3.7 Mléčný fermentovaný nápoj z kozího tepelně ošetřeného mléka s probiotickou kulturou

DRBOHLAV, J., MARKOVÁ, M., SNÁŠELOVÁ, J., PECHÁČOVÁ, M. & MÁTLOVÁ, V. *Mléčný fermentovaný nápoj z kozího tepelně ošetřeného mléka s probiotickou kulturou*. 2008. *Užitný vzor*, CZ19077U1, MILCOM, a.s., Výzkumný ústav živočišné výroby v.v.i.

Řešení se týká mléčného fermentovaného nápoje z kozího, tepelně ošetřeného mléka s probiotickou kulturou, který rozšiřuje využití kozího mléka a stává se vhodnou alternativou zdroje bílkovin a probiotických mikroorganismů pro osoby alergické na bílkoviny kravského mléka. Nápoj je vyváženým zdrojem vápníku, fosforu a bílkovin, neobsahuje konzervační látky ani stabilizátory.

5.4.3.8 Prostředek pro prevenci a potlačování kokcidióz

KLEIN, P. *Prostředek pro prevenci a potlačování kokcidióz*. 2008. *Užitný vzor*, CZ18413U1, Výzkumný ústav živočišné výroby v.v.i.

Řešení se týká prostředku pro prevenci a potlačování kokcidióz, ve kterém se jako vysoce účinného antikocidika nově používá formaurindikarboxylové kyseliny a jejich derivátů.

5.4.4 Prototypy**5.4.4.1 Autonomní systém pro měření a záznam koncentrace plynů**

Na základě užitného vzoru Autonomní systém pro měření a záznam koncentrace plynů zapsaného v rejstříku užitných vzorů Úřadu průmyslového vlastnictví pod číslem 19069 byl vyroben prototyp k ověření technických vlastností.

(Identifikační kód: Prototyp/VÚŽV/03/2008/19069)

5.4.4.2 Centrální řídicí jednotka ochlazovacího zařízení pro zvířata

Na základě užitného vzoru Centrální řídicí jednotka ochlazovacího zařízení pro zvířata zapsaného v rejstříku užitných vzorů Úřadu průmyslového vlastnictví pod číslem 18338 byl vyroben prototyp k ověření technických vlastností.

(Identifikační kód: Prototyp/VÚŽV/01/2008/18338)

5.4.4.3 Individuální box pro volné ustájení zvířat

Na základě užitného vzoru Individuální box pro volné ustájení zvířat zapsaného v rejstříku užitných vzorů Úřadu průmyslového vlastnictví pod číslem 18888 byl vyroben prototyp k ověření technických vlastností.

(Identifikační kód: Prototyp/VÚŽV/02/2008/18888)

5.4.5 Software

1. FIEDLER, J., SMITAL, J. & FIEDLEROVÁ, M. *Bioekonomický model chovu prasat. Uživatelská příručka pro programový balík CERDO*. 2008. *Software*, Praha Uhřetěves: VÚŽV v.v.i.

V chovu prasat je výhodné využít výpočetní techniku k modelování změn v celé struktuře řetězce výroby vepřového masa. Hodnocení vlivu chovatelských a plemenářských opatření pomocí provozních pokusů je problematické a neekonomické. Byly konstruovány 3 modely pro užitkové i šlechtitelské chovy prasat.

2. WOLF, J., WOLFOVÁ, M. & KRUPA, E. *User's manual for the program package ECOWEIGHT (C programs for calculating economic weights in livestock), Version 4.0.1. Part 1: Programs for cattle*. (Uživatelská příručka k programovému balíku ECOWEIGHT (C programy pro výpočet ekonomických vah pro hospodářská zvířata), verze 4.0.1. Programy pro skot). 2008. *Software*, Praha Uhřetěves: VÚŽV v.v.i.

Tato část programového balíku ECOWEIGHT obsahuje dva programy pro výpočet ekonomických vah pro masný a dojený skot. Ve srovnání s 2. verzí publikovanou v roce 2005, tato 4. verze zaznamenala podstatné změny a zlepšení, především v programu pro dojený skot. Tyto změny jsou dokumentovány v příloze C manuálu programu. Program simuluje velký počet produkčních systémů, takže může být aplikován téměř ve všech šlechtitelských programech skotu. Programy jsou psány v jazyce C, zdrojový kód a kompilované verze pro Windows a LINUX jsou volně k dispozici.

3. WOLF, J., WOLFOVÁ, M., KRUPOVÁ, Z. & KRUPA, E. *User's manual for the program package ECOWEIGHT (C programs for calculating economic weights in Livestock), Version 4.1.1. Part 2: Program for sheep*. (Uživatelská příručka k programovému balíku ECOWEIGHT (C programy pro výpočet ekonomických vah pro hospodářská zvířata), verze 4.1.1. Program pro ovce 2008). *Software*, Praha Uhřetěves: VÚŽV v.v.i.

Tato část programového balíku ECOWEIGHT obsahuje program pro výpočet ekonomických vah pro dojené a masné populace ovcí. Program simuluje různé produkční systémy chovu ovcí s jedním bahněním do roka. Ekonomické váhy mohou být aplikovány ve šlechtitelských programech různých plemen ovcí. Programy jsou psány v jazyce C, zdrojový kód a kompilované verze pro Windows a LINUX jsou volně k dispozici.

5.4.6 Uznané metodiky

1. DOLEŽAL, O., STANĚK, S. & BEČKOVÁ, I. *Zemědělský poradce ve stáji II. Telata*. 2008. *Metodika*, Praha: VÚŽV v.v.i. ISBN 978-80-7403-014-7.
2. DOSTÁLOVÁ, A. & KOUCKÝ, M. *Výkrm kanečků v podmínkách ekologického zemědělství*. 2008. *Metodika*, Praha Uhřetěves: VÚŽV v.v.i. ISBN 978-80-7403-023-9.
3. FIEDLER, J. & SMITAL, J. *Metodika pro uchování a využití přeštického černostrakatého plemene prasat - genetického živočišného zdroje*. 2008. *Metodika*, Praha Uhřetěves: VÚŽV v.v.i. ISBN 978-80-7403-019-2.
4. HOMOLKA, P., KOUKOLOVÁ, V., KUDRNA, V., JANČÍK, F. & SKŘIVANOVÁ, V. *Využití lupiny ve výživě skotu*. 2008. *Metodika*, Praha Uhřetěves: VÚŽV v.v.i. ISBN 978-80-7403-006-2.

5. JANČÍK, F., HOMOLKA, P. & KOUKOLOVÁ, V. *Optimální termín sklizně trav z pohledu trávení buněčné stěny*. 2008. *Metodika*, Praha Uhřetěves: VÚŽV v.v.i. ISBN 978-80-7403-011-6.
6. KOUKOLOVÁ, V. & HOMOLKA, P. *Hodnocení stravitelnosti neutrálně-detergentní vlákniny ve výživě skotu*. 2008. *Metodika*, Praha Uhřetěves: VÚŽV v.v.i. ISBN 978-80-7403-016-1.
7. KUDRNA, V., HOMOLKA, P. & BURDYCH, J. *Metody ovlivňování množství a kvality mléčného tuku výživou dojníc*. 2008. *Metodika*, Praha Uhřetěves: VÚŽV v.v.i. ISBN 978-80-7403-007-9.
8. KVAPILÍK, J. *Ekonomické aspekty výkrmu býků*. 2008. *Metodika*, Praha Uhřetěves: Výzkumný ústav živočišné výroby v.v.i. ISBN 978-80-7403-020-8.
9. POZDÍŠEK, J., MIKYSKA, F., LOUČKA, R. & BJELKA, M. *Metodická příručka pro chovatele k výrobě konzervovaných krmiv (siláží) z víceletých pícnin a trvalých travních porostů*. 2008. *Metodika*, Rapotín: VÚCHS, s.r. o. ISBN 978-80-87144-06-0.
10. PULKRÁBEK, J., VALIŠ, L., VÍTEK, M., DAVID, L. & WOLF, J. *Klasifikace jatečných těl prasat přístrojem IS-D-05*. 2008. *Metodika*, Praha Uhřetěves: VÚŽV v.v.i. ISBN 978-80-7403-017-8.
11. PULKRÁBEK, J., VALIŠ, L., VÍTEK, M., DAVID, L. & WOLF, J. *Klasifikace jatečných těl prasat přístrojem IS-D-15*. 2008. *Metodika*, Praha Uhřetěves: VÚŽV v.v.i. ISBN 978-80-7403-018-5.
12. SKŘIVANOVÁ, E., MAROUNEK, M. & SKŘIVANOVÁ, V. *Použití mastných kyselin s antimikrobiálním účinkem k náhradě krmných antibiotik u hospodářských zvířat*. 2008. *Metodika*, Praha Uhřetěves: VÚŽV v.v.i. ISBN 978-80-7403-008-6.
13. SMITAL, J. & WOLF, J. *Odhad plemenné hodnoty pro ukazatele spermatu kanců otcovských plemen*. 2008. *Metodika*, Praha Uhřetěves: VÚŽV, v. v. i. ISBN 978-80—7403-026-0
14. STANĚK, S. & DOLEŽAL, O. *Metody intenzivního výkrmu skotu*. 2008. *Metodika*, Praha Uhřetěves: VÚŽV v.v.i. ISBN 978-80-7403-024-6.
15. ŠEVČÍKOVÁ, S. & KOUCKÝ, M. *Technika výkrmu prasat oddělených podle pohlaví*. 2008. *Metodika*, Praha Uhřetěves: VÚŽV v.v.i. ISBN 978-80-7403-009-3.
16. TOMÁNKOVÁ, O. & HOMOLKA, P. *Predikce bachorové degradovatelnosti dusíkatých látek krmiv enzymaticky s bromelainem*. 2008. *Metodika*, Praha Uhřetěves: VÚŽV v.v.i. ISBN 978-80-7403-012-3.
17. TYROLOVÁ, Y. & VÝBORNÁ, A. *Hodnocení hybridů kukuřice dlouhodobě testovaných v řepařské výrobní oblasti*. 2008. *Metodika*, Praha Uhřetěves: VÚŽV v.v.i. ISBN 978-80-7403-022-2.
18. WOLF, J. & SMITAL, J. *Odhad plemenné hodnoty pro ukazatele spermatu kanců mateřských plemen*. 2008. *Metodika*, Praha Uhřetěves: VÚŽV v.v.i. ISBN 978-80-7403-015-4.
19. MALÁ, G. *Metody eliminace podchlazení jehňat*. 2008. *Metodika*, Praha Uhřetěves: VÚŽV v.v.i. ISBN 978-80-86454-83-2.

5.5 Mezinárodní spolupráce a mobilita vědeckých pracovníků

Ústav z pověření MZe ČR zastupuje Českou republiku v Evropském sdružení pro živočišnou výrobu (EAAP) a aktivně se podílí na činnosti této organizace. Příspěvek na členství v EAAP v roce 2008 činil 245 tis. Kč.

Pracovníci ústavu se v roce 2008 kromě EAAP účastnili dalších dvaceti pěti významných konferencí a symposií. Tradičně velmi intenzivní je spolupráce zejména se Slovenskem. v rámci programu KONTAKT pro podporu mobility financovaných MŠMT bylo dokončeno řešení společného projektu „Effective use of informational technology for establishing sustainable breeding objectives in farm animal breeding“ (Efektivní využití informačních technologií pro definici trvale udržitelného šlechtitelského cíle v chovu hospodářských zvířat). v rámci stipendijního programu ERASMUS financovaného EU proběhla v oddělení technologie a techniky chovu hospodářských zvířat stáž tří odborníků z Turecka.

Ze zahraničí přijížděli odborníci (pracovníci univerzit, výzkumných institucí, laboratoří, agrárních komor apod.), buď na kratší návštěvy, nebo na pracovní pobyty a stáže v trvání několika týdnů.

5.5.1 Střednědobé stáže

Elçin Yeşiloğlu	Ondokuz Mayıs University, Samsun, Turecko
	zemědělská technika
	1. 7. - 30. 9. 2008, 92 dní
Hüseyin Sauk	Ondokuz Mayıs University, Samsun, Turecko
	zemědělská technika
	1. 7. - 30. 9. 2008, 92 dní
Polasik, Daniel, Msc., PhD.	Agricultural University Szczecin, Polsko
	Stáž
	1. - 17. 9. 2008, 14 dní
Bahadır Demerel	Ondokuz Mayıs University, Samsun, Turecko
	zemědělská technika
	1. 10. - 30. 12. 2008, 91 dní

5.5.2 Dlouhodobé pracovní pobyty

V ústavu v roce 2008 pracovali zahraniční pracovníci z Francie, Polska a Slovenska, kteří se věnovali oborům etologie a biologie reprodukce.

pracovník	výzkumný záměr	Útvar	Termín
Céline Tallet (Francie)	MZE0002701402	Oddělení etologie	(od 2. 1. 2007) - v roce 2008 253 dní
Ewa Chronowska (Polsko)	MZE0002701401	Odbor reprodukční biotechnologie a molekulární genetiky	(od r. 2004) v roce 2008 253 dní

Erika Kužmová (Slovensko)	MZE0002701402	Oddělení etologie	od 3. 10. 2007 - dodnes (část. úvazek)
------------------------------	---------------	-------------------	---

5.5.3 Naši stážisté v zahraničí

Země / město	Pracovník	Doba pobytu účel pobytu
UK, University of Warwick	Mgr. Helena Fulková, Ph.D.	studijní pobyt na univerzitě II. - VII. 2008
Polsko, Wroclaw	Ing. Eva Václavková, DiS.	18.2. - 30.6. 2008 - 134 dní studijní pobyt na univerzitě
Německo, Gatersleben	Mgr. Ewa Anna Chronowska, Ph.D.	1.3. - 31.5. 2008 - 92 dní studijní pobyt - Leibniz Institute
Itálie, Milán	Ing. Irena Vacková, Ph.D.	9.3. - 15.3. 2008 - 7 dní Studijní pobyt
USA, Northampton, Smith College	MVDr. Eva Urbanová Skřivanová, Ph.D.	1.6. - 14.6. 2008 - 14 dní účast na kurzu molekulární biologie
Belgie, Gent	MVDr. Eva Urbanová Skřivanová, Ph.D.	17.9. - 27. 9. 2008 - 13 dní Analýza vzorků Fla a typing, přednáška
Maďarsko, Kaposvár	Ing. Zdeněk Volek, Ph.D.	3.11. - 12.12. 2008 7 dní studijní pobyt na univerzitě
Japonsko, Tsukuba	Mgr. Helena Fulková, Ph.D.	3.11. - 12.12. 2008 - 40 dní Dokončení pokusů derivace ESC

5.5.4 Nejdůležitější mezinárodní konference s účastí pracovníků VÚŽV, v. v. i.

Město / země	Konference	Počet účastníků
Aberdeen, Velká Británie	"The 21st International ICFMH Symposium"	1
Amsterdam, Holandsko	Konference ESF	1
Berlin, Německo	Mezinárodní konference Milchforum	1
Bratislava, Slovensko	Mezinárodní konference, Regional Meeting of ISAE	9
Bydgoszcz, Polsko	IIIrd. International Symposium, Safe food. Plant production, animal production, management"	3

Clermont-Ferrand, Francie	INRA/RRI Symposium on Gut Microbiology	1
Dublin, Irsko	42. Mezinárodní konference ISAE	6
Edinburgh, Velká Británie	Konference Society for Reproduction and Fertility (SRF),	1
Gent, Belgie	Symposium Benelux QPCR	1
Gijon, Španělsko	Konference Asociacion Espanola de Reproduction Animal	1
Halle, Německo	Konference 10. Tagung Schweine- und Geflügelnaehrung	2
Ithaca, USA	12. konference Mezinárodní společnosti pro behaviorální ekologii	2
Košice, Slovensko	Konference Dni výživy a veterinární dietetiky	2
Lajosmizse, Maďarsko	Kongres plemene masného skotu	1
Mnichov, Německo	Konference Lifestat	2
Nitra, Slovensko	Konference Poultry Days	3
Nitra, Slovensko	Konference Vidiecké stavby	4
Nitra, Slovensko	13. konference Forage Conservation	1
Philadelphia, USA	Konference ISSCR(International Society for Stem Cells Research)	3
Regensburg, Německo	Mezinárodní konference Equine Science Meeting	2
Smolenice, Slovensko	Konference XXIII. Dni živočišné fyziologie	1
Teramo. Itálie	Konference o klonování	1
Uppsala Švédsko	Konference Biodiversity and Animal Feed	1
Verona, Itálie	Světový kongres 9th World Rabbit Congress	2
Videň, Rakousko	7. Boku Symposium Tierernaehrung	2
Vilnius, Litva	59th Annual Meeting of the EAAP	8

Mezinárodní spolupráce se realizuje mimo jiné i na základě smluv o spolupráci se zahraničními organizacemi zabývajícími se výzkumem a vývojem.

Instituce	Místo	Země
Agrobiointitute	Sofia	Bulharsko

Instytut Zootechniki	Krakow - Balice	Polsko
University of Natural Resources and Applied Life Sciences	Vienna	Rakousko
Slovenské centrum poľnohospodárskeho výskumu v Nitre	Nitra	Slovensko
Univerzita veterinárskeho lekárstva v Košiciach	Košice	Slovensko
Slovenská poľnohospodárska univerzita v Nitre	Nitra	Slovensko
Universidad Ciencia e Ingenieria Agraria	de Castilla-La Mancha	Španělsko
Ondokuz Mayıs University, Faculty of Agriculture	Samsun	Turecko
The Kielanowski Institute of Animal Physiology and Nutrition, Polish Academy of Sciences	Jablonna	Polsko

5.6 Experimentální základna

VÚŽV má k dispozici experimentální základnu, která vytváří podmínky a zázemí především pro výzkumnou, ale i demonstrační činnost jednotlivých pracovišť ústavu. k pokusným účelům slouží 24 akreditovaných objektů ve čtyřech lokalitách (Uhřetěves, Netluky, Kralovice a Kostelec nad Orlicí). Nedílnou součástí jsou i pokusná jatka. Kromě experimentálního zázemí umožňuje účelové hospodářství i ověřování navržených technologií, opatření a pracovních postupů přímo v praxi, a jejich demonstraci v rámci aktivit pro pedagogické účely a osvětu chovatelské a poradenské praxe.

Areály a objekty se průběžně modernizují a vybavují tak, aby splňovaly požadavky pro realizaci plánovaných pokusů.

Byla vybudována videostřída pro vybrané stájové a nestájové objekty experimentálních zařízení. Toto zasíťování bude přispívat k významnému zlepšení online informací z pokusných stájí, o event. závadách, narušení časových harmonogramů, ale i vzniklých zdravotních potíží zvířat atd. Zároveň lze rámcově sledovat i chování ustájených zvířat, využití prostoru stáje apod,

Experimentální, ověřovací a demonstrační aktivity se realizují na několika pracovištích:

- Na hlavním experimentálním pracovišti v Netlukách jsou objekty pro skot (výkrmna skotu, experimentální stáj pro dojnice, tři kraviny, dojírna, odchovna mladého skotu, teletník), ovce, prasata (dvě porodny a kontrolní stanice prasat) a koně, dále biotechnologická laboratoř a klimatizovaná stáj.
- V lokalitě Podlesko je umístěna základna pro experimenty spojené s faremním chovem jelenovitých.
- Komplex experimentálních stájí Uhřetěves je tvořen fyziologickými stájemi, pokusnou stájí pro drůbež a objekty pro chov křepelek, králíků, ovcí a chov laboratorních potkanů a myší.
- Areál masného skotu v Kralovicích je tvořen stájemi s přílehlými pastvinami a slouží především řešení úkolů oddělení chovu skotu a etologie.
- Experimentální stáj pro prasata je umístěna na detašovaném pracovišti oddělení chovu prasat v Kostelci nad Orlicí.

Rozsah a úroveň živočišné výroby udávají následující přehledy o průměrných stavech a základních ukazatelích užitkovosti.

Průměrný stav jednotlivých druhů a kategorií zvířat od 1.1. do 31.12. 2008

Kategorie	stav v ks	Kategorie	stav v ks
Skot celkem	617,2	Nosnice	80,2
z toho dojnice	217,5	Brojleři	154,3
Prasata celkem	602,8	Křepelky	1220,1
z toho prasnice	52,6	Ovce a skopci	7,6
Jeleni a kolouši	59,0	Koně a hřibata	19,6
Daňci	19,0	Králíci	66,9

Vývoj průměrných ukazatelů užitkovosti za posledních 5 let

Kategorie	Ukazatel	2004	2005	2006	2007	2008
Dojnice	Nádoj v l/den	22,69	22,00	24,92	23,51	23,61
Telata do 3. měsíce dojný skot Netluky	Přír. v kg/den	0,77	0,74	0,74	0,80	0,92
Telata od 3. do 6. měsíce Dojný skot Netluky	Přír. v kg/den	1,00	0,94	0,91	1,02	0,92
Mladý skot dojný skot Netluky	Přír. v kg/den	0,88	0,84	0,84	0,90	0,89
Žír skotu dojný skot Netluky	Přír. v kg/den	1,03	1,03	1,17	1,14	1,15
Žír prasat	Přír. v kg/den	0,61	0,62	0,64	0,63	0,61
Narozeno telat dojný skot	ks	197	211	198	219	227

Kategorie	ukazatel	2004	2005	2006	2007	2008
Stav masných krav	Průměrný stav v ks	21,70	23,65	25,19	27,0	27,64
Narozeno telat masný skot	ks	17	20	24	22	21
Odchováno telat na 100 ks dojnic	ks	106,14	109,0	97,41	99,08	97,48
Odchováno na 100 ks masných krav	ks	76,46	86,66	80,67	81,36	69,02
Úhyn telat dojný skot	%	5,5	7,6	5,1	4,6	3,08
Brakace dojnic	%	42,1	34,6	36,3	29,7	37,5
Počet odstavených selat na prasnici	ks	23,82	22,77	22,39	22,7	20,44

V chovu skotu, metodicky usměrňovaném výzkumnými programy především v oboru genetiky a šlechtění nedošlo oproti předcházejícím obdobím k výrazné změně. Skladba dojené části základního stáda plemenic zůstává na cca 70% zastoupení holštýnského plemene a 30% zastoupení plemene českého strakatého.

Chov prasat je organizován jako produkční chov a v roce 2008 tvořil základnu pro pokusy oddělení etologie, výživy zvířat a jakosti produkce živočišné výroby.

Z větších investičních celků se v roce 2008 dokončila výstavba nového přístřešku pro telata a nové stáje pro chov králíků.

V roce 2008 se při řešení institucionálních záměrů, projektů a grantů uskutečnilo na experimentální bázi 52 experimentů. Vedle toho probíhá dlouhodobý experiment na masném skotu v Kralovicích, na jelenovitých na farmovém chovu v Podlesku a na japonských křepelkách v Uhříněvsi.

Přehled pokusů prováděných na účelových provozech:

- Rozvoj poznání ve výživě zvířat s cílem zvýšit kvalitu a bezpečnost živočišných produktů.
- Využití biodiverzity mezi plemeny dojeného a masného skotu a stanovení efektu hybridizace.
- Úloha androgenů při monitoringu pohody zvířat a iniciaci a modifikaci růstu kostní tkáně.
- Behaviorální aspekty chovu laní a kolouchů jelena evropského ve farmových chovech.
- Funkce a význam vzájemných vzeskoků mezi samci skotu a farmově chovaných jelenovitých.
- Metodika in situ a mobile bag na kanylovaných kravách.
- Metodika in vivo bilančních pokusů na skopcích.
- Optimalizace plemen. práce ve stádě plemenic H na účelovém hospodářství Netluky.
- Vztahy mezi pohybovou aktivitou krav, jejich denní doživostí a reprodukčními ukazateli.
- Složení těla a stav reprodukčních orgánů po dlouhodobé snášce u divergentně selektovaných linií na tvar růstové křivky.
- Dlouhodobé divergentní selekce na tvar růstové křivky.
- Role synchronizace chování, skupinového rozhodování, paměti a učení v prostorovém chování masného skotu.
- Odběr vaječníků prasat na účelem izolace oocytů.
- Vliv věku telete při separaci matky a způsobu ustájení na chování jalovic ve 13 a 19 měsících věku.
- Testace funkčních vlastností prototypů řídicích jednotek ochlazovacího zařízení.
- Testace plemen králíků genetických zdrojů.
- Vliv věku nosnic na stravitelnost vápníku a fosforu.
- Měření základních tělesných rozměrů skotu.
- Změny v koncentraci mastných kyselin v průběhu laktace H a C plemen.

- Nástup pohlavní aktivity dojnic po porodu a v závislosti na jejich energetickém profilu stanoveném z mléka.
- Měření prašnosti ve stájích prasat a skotu.
- Metabolický profil krve skotu plemene gasconne chovaného v systému BTM.
- Měření aktivity fytázy v trávicím traktu nosnic.
- Regenerace plemene česká červinka.
- Nahrávání vokalizace selat.
- Komplexní analýza chovného prostředí telat v mléčném období výživy ustájených v přístřešku.
- Vliv přídatku selenu a methioninu do krmné směsi při výkrmu brojlerových kuřat.
- Genetický polymorfismus kandidátních genů pro ukazatele masné a mléčné užitkovosti u skotu na farmě Netluky.
- Vliv úrovně osvětlení na užitkovost a chování dojnic a na složení jejich mléka
- Ovariální aktivita jalovic na prahu chovatelské dospělosti.
- Tepelně-izolační vlastnosti srsti a kůže dojnic v zimním a letním období.
- Vliv kyseliny kaprylové na zdravotní stav brojlerových kuřat.
- Specifikace technologických a zootechnických rezerv ve vybraných chovech vysokoužitkových dojnic.
- Retence vápníku a fosforu u slepic při vyšším obsahu pšenice v krmné směsi.
- Synchronizace chování, skupinového rozhodování a prostorového uspořádání stáda masného skotu na pastvině.
- Vliv změn hmotnosti v průběhu březosti laktujících krav na vývoj produkce a reprodukce jejich dcer.
- Působení různých forem methioninu v krmných dávkách dojnic.
- Vliv přídatku lupiny bílé do krmných směsí rostoucích králíků na stravitelnost živin a kvalitu masa.
- Odchov telat pomocí granulované mléčné krmné směsi.
- Vliv chování a vokalizace selat na mateřské chování prasnice ve vztahu k mortalitě selat.
- Vliv přídatku selenu do krmné směsi při výkrmu brojlerových kuřat.
- Vliv přídatku lupiny úzkolisté do krmné směsi rostoucích králíků na užitkovost a kvalitu jatečného těla.
- Jatečná výtěžnost prasat.

Vedle toho probíhá dlouhodobý experiment na masném skotu v Kralovicích, na jelenovitých na farmovém chovu v Podlesku a na japonských křepelkách v Uhříněvsi.

Mimo základní poslání účelové báze vzrůstá v posledním období i její význam z hlediska výukových a demonstračních funkcí. v roce 2008 se na základě dohody s ČZU Praha realizovala v týdenních blocích praxe 120 studentů a čtyři cvičení z reprodukce, dále učební a praktická cvičení pro Vyšší odbornou školou a Střední zemědělskou školou v Benešově.

Kromě výše uvedených akcí se zúčastnili jednodenních exkurzí na účelovém hospodářství studenti z PEF ČZU, Masarykova gymnázia Říčany, Základní školy Jarov Praha. Zároveň v roce 2008 proběhlo na účelovém hospodářství pět dvoudenních kurzů pro přepravce zvířat.

Rostlinná výroba je orientovaná především na produkci jadrných i objemných krmiv v potřebné kvalitě i sortimentu pro účely živočišné výroby. Rostlinná výroba obhospodařovala v roce 2008 celkem 836,60 ha zemědělské půdy, z toho 773,36 ha orné půdy.

5.7 Základní personální údaje

Věková struktura zaměstnanců podle věku a pohlaví - stav k 31.12.2008

věk	muži		ženy		celkem		%	
	2007	2008	2007	2008	2007	2008	2007	2008
do 20 let	1	1	0	0	1	1	0,36	0,37
21 - 30 let	21	17	24	35	45	52	16,01	19,04
31 - 40 let	18	16	29	31	47	47	16,73	17,22
41 - 50 let	28	22	39	32	67	54	23,84	19,78
51 - 60 let	42	42	39	39	81	81	28,83	29,67
61 let a více	27	26	13	12	40	38	14,23	13,92
Celkem	137	124	144	149	281	273	100,0	100,0
%	48,75	45,42	51,25	54,58	100,0	100,0	x	x

Členění zaměstnanců podle vzdělání a pohlaví - stav k 31.12.2008

dosažené vzdělání	muži		ženy		celkem		%	
	2007	2008	2007	2008	2007	2008	2007	2008
základní, vyučen	46	41	26	23	72	64	25,62	23,44
Střední	20	19	56	50	76	69	27,05	25,28
vysokoškolské	71	63	62	77	133	140	47,33	51,28
v tom prof.	6	5	0	0	6	5	x	x
doc.	5	5	1	2	6	7	x	x
DrSc.	12	11	0	0	12	11	x	x
CSc., Ph.D	31	32	21	29	52	61	x	x
Celkem	137	123	144	150	281	273	100,0	100,0
Vědeckých pracovníků	43	43	21	29	64	72	x	X

Proti roku 2007 se podařilo zvýšit počty pracovníků ve věku 21 až 40 let a mírně snížit počty pracovníků nad 60 let. Dále se zvýšil podíl vysokoškoláků o 3,95 %, při snížení celkového

počtu pracovníků o cca 3%. v roce 2008 dokončilo doktorandské studium osm pracovníků a tím došlo k navýšení celkového počtu vědeckých pracovníků. K 31. 12. 2008 ukončili pracovní poměr tři vědečtí pracovníci nad 60 let.

6 Hodnocení další činnosti

6.1 Využití a ochrana živočišných genetických zdrojů a zastupování ČR při spolupráci s FAO/OSN

VÚŽV, v. v. i. je Národním referenčním střediskem uchování a využití genetických zdrojů hospodářských zvířat (NRS) a koordinuje prostřednictvím národního koordinátora odpovídající část Národního programu uchování a využití genetických zdrojů pro zemědělství - Národní program zvířat (NPZ). Národní koordinátor, ing. Věra Mátlová, je členem Evropského regionálního střediska pro genetické zdroje (ERFP) a v současné době vykonává funkci zástupce zemí střední a východní Evropy v jeho Řídícím výboru.

Pro předsednictví ČR v Radě Evropské unie (PRES - 2009) národní koordinátor zajišťuje rovněž agendy související s genetickými zdroji a biodiverzitou ve spolupráci s MŽP. Zastupoval ČR při jednání Pracovní skupiny pro ustanovení mezinárodního režimu zajištění přístupu ke genetickým zdrojům v rámci Úmluvy o biologické rozmanitosti v Ženevě a jako vybraný zástupce regionu se účastnil jednání expertní skupiny pro sektorový přístup a koncepci mezinárodního režimu v Namibii. .

Zásadní aktivity NRS i v roce 2008 souvisely s *metodickým vedením projektů ochrany* genetických zdrojů. Byly vyhodnoceny analýzy jejich vývoje, na základě analýzy navrženy a projednány Radou GZ inovace metodických postupů jejich ochrany. Pro zabezpečení realizace odborných činností Národního programu byly uzavřeny smlouvy o spolupráci s více než dvěma desítkami subjektů - chovatelských sdružení, klubů, univerzit a výzkumných ústavů.

Průběžné zjišťování a vyhodnocování dat o genetických zdrojích, jejich evidence a poskytování do globálního informačního systému na základě požadavků FAO je dlouhodobě standardní činností NRS. Po její potřeby byl zahájen ověřovací provoz nově vytvářené národní databáze pro evidenci a monitoring genetického materiálu uchovávaného in vitro v kryobankách .

Zajišťování kryokonzervace genetického materiálu: Byla realizována adaptace objektu pro zřízení uznané inseminační stanice v Kostelci n. Orlicí, kde se po dokončení probíhajícího uznávacího řízení bude dále zajišťovat kryoprogram u kanců, beranů a kozlů. Ve spolupráci s Českomoravskou společností chovatelů byl podle požadavků Státní veterinární správy úspěšně dokončen projekt Centrální genobanky v Bance spermatu ČMSCH na Hradištku. Banka slouží jako hlavní depozit genetického materiálu, postupně bude doplněna bezpečnostními duplikáty i z ostatních kryobank v rámci Národního programu.

Mezinárodní spolupráce a prezentace výsledků Národního programu

Na mezinárodní konferenci “MONITORING FOR FUTURE EFFECTIVE MANAGEMENT OF ANIMAL GENETIC RESOURCES IN CAUCASUS REGION“ (Tbilisi, červenec 2008), národní koordinátor na pozvání organizačního výboru prezentoval principy a funkci systému ochrany genetických zdrojů. Výsledky Národního programu byly prezentovány také při příležitosti konání mezinárodního workshopu projektu evropských nevládních organizací

ELBARN (Kutná Hora, únor 2008), jehož cílem je vytvoření evropské sítě záchranných programů pro ohrožená původní plemena.

NRS se dále podílelo na realizaci speciální expozice plemen národních genetických zdrojů při mezinárodní výstavě drobného zvířectvy v Praze-Letňanech, pro kterou zároveň zajistilo informační stánek a soubory informačních a propagačních materiálů o genetických zdrojích.

Celková dotace na zabezpečení a realizaci Národního programu uchování a využití genetických zdrojů pro zemědělství v roce 2008 byla ve výši 6 000,- tis. Kč

6.2 Činnost Vědeckého výboru výživy zvířat ke „Strategii zajištění bezpečnosti potravin v ČR“

Vědecký výbor výživy zvířat byl ustaven 24. 7. 2002 při Výzkumném ústavu živočišné výroby, v. v. i., v souladu s usnesením vlády č. 1320/2001 ke „Strategii zajištění bezpečnosti (nezávadnosti) potravin v ČR“. Výbor posuzuje na vědeckém základě zdravotní rizika krmiv a jednotlivých složek krmiv. Ve čtrnáctičlenném výboru pracuje pět vědeckých pracovníků VÚŽV, v.v.i. včetně předsedy prof. Ing. M. Marounka, DrSc.

Celková dotace na činnost Vědeckého výboru výživy zvířat v roce 2008 byla ve výši 950 tis. Kč.

Práce Vědeckého výboru výživy zvířat probíhala podle plánu, který schválilo Ministerstvo zemědělství a v souladu se zadáním. v roce 2008 se Vědecký výbor výživy zvířat sešel na čtyřech zasedáních.

Vědecký výbor reagoval na požadavky Ministerstva zemědělství a řešil aktuální problémy týkající se krmiv a výživy zvířat, které se v průběhu roku vyskytly.

Vědecký výbor výživy zvířat rovněž reagoval na dotazy kladené Koordinační skupinou pro bezpečnost potravin (KS). Koordinační skupina je stálým poradním a iniciačním orgánem ministra zemědělství ČR v oblasti bezpečnosti potravin. Za svou činnost je odpovědná ministru zemědělství. Poradním orgánem KS je i Vědecký výbor výživy zvířat. Předseda Vědeckého výboru výživy zvířat se pravidelně účastnil jednání KS.

Vědecký výbor výživy zvířat rovněž poskytuje podklady pro stanoviska ČR k materiálům Evropského úřadu pro bezpečnost potravin (EFSA).

V roce 2008 Vědecký výbor výživy zvířat zpracoval oponentované expertní studie, které reagovaly na aktuální problematiku ve výrobě krmiv a výživě zvířat. Odboru bezpečnosti potravin MZe bylo po oponentuře předáno následujících šest studií:

- Úvod do problematiky vztahu zdravotního stavu a výživy zvířat
- Přírodní látky a jejich biologická aktivita. 1. Látky potenciálně ovlivňující reprodukci prasat.
- Význam hovězího masa v potravinovém řetězci - vliv krmné dávky skotu na profil mastných kyselin hovězího masa
- Vliv mykotoxinů sterigmatocystinu, moniliforminu, diacetoxyscopenolu, phomopsinu na zdraví zvířat (souhrn literárních poznatků)
- Kvalita rostlinných olejů a jejich význam z hlediska zdraví zvířat a možného ovlivnění nutriční hodnoty potravin živočišného původu
- Přírodní látky a jejich biologická aktivita. 2. Antinutriční a toxické látky v krmivech (Obrazový atlas)

Dále Vědecký výbor výživy zvířat vypracoval pro KS tři odborná stanoviska:

- Hodnocení rizik nežádoucích látek v krmivech
- Hodnocení rizik nežádoucích látek v krmivech - využití krmných produktů s obsahem lničky seté (*Camelina sativa* L.) zejména ke krmení drůbeže
- Problematika rizik vznikající při používání produktů, které jsou nabízeny zemědělcům za účelem omezení vlivů kontaminace mykotoxiny

6.3 SEUROP a Řídící výbory Evropské komise pro maso (EKM)

Na podkladě smlouvy s MZe ČR o plnění veřejné zakázky „Klasifikační systém SEUROP jatečně upravených těl jatečných zvířat a jeho aplikace v podmínkách České republiky a Evropské unie“ se pracovníci ústavu zabývali metodickými postupy přenosu a zpracování dat z klasifikace prasat a skotu. Tato činnost zahrnuje vyhodnocení údajů početně rozsáhlých souborů pomocí speciálního počítačového vybavení. Celkové náklady na zabezpečení této činnosti včetně účasti na jednáních v rámci EU v roce 2008 byly ve výši 1 416,- tis. Kč

Významnou činností na úseku systému SEUROP je odborná příprava klasifikátorů jatečně upravených těl prasat a skotu, kterou byl VÚŽV, v.v.i. pověřen podle vyhlášky MZe č. 194/2004 Sb. o *způsobu provádění klasifikace jatečně upravených těl jatečných zvířat*.

V roce 2008 se uskutečnily základní i doplňkové kurzy pro klasifikátory JUT prasat a dospělého skotu systémem SEUROP. Základní kurzy určené pro budoucí klasifikátory se skládají z jednodenní teoretické části konané ve VÚŽV, v.v.i. a následné dvoudenní praktické části ve vybraných jatečných provozech. Zkoušky pro klasifikaci JUT prasat složilo 41 účastníků, zkoušky pro klasifikaci JUT dospělého skotu úspěšně absolvovalo 21 uchazečů. Zároveň byly v rámci periodického proškolení realizovány tři jednodenní doplňkové kurzy pro klasifikátory JUT prasat a skotu ve kterých bylo proškolen celkem 65 klasifikátorů.

Na aktivitách řídicích výborů Evropské komise pro maso (EKM) se podílejí tři zástupci VÚŽV, v.v.i. - doc. Pulkrábek, Ing. Bartoň a Ing. Mátlová jako specialisté na produkci vepřového, hovězího a skopového masa. Jednalo se zejména o zpracování podkladů pro přípravu pozic ČR na jednáních u EKM, odborných posudků a podkladů pro následnou implementaci příslušných směrnic do národní legislativy. Bylo posouzeno 22 protokolů k návrhům metod klasifikace jatečných těl prasat, které předložily ke schválení jednotlivé členské země EU. Dále byly zpracovány materiály pro jednání pracovní skupiny „Klasifikace jatečných těl skotu“ (5.3.2008 v Bruselu) a „Klasifikace jatečných těl prasat“ (7.5.2008 v Bruselu).

6.4 Odborná podpora poradenského systému MZe

Na základě odborné podpory poradenského systému směřované na aktivity v oblasti živočišné produkce, byly v rámci dotačního programu MZe 9. F. Podpora poradenství v zemědělství, předmět dotace 9. F. g. - metodická činnost k podpoře zemědělského poradenského systému řešeny 2 projekty, na které bylo profinancováno 922 tis. Kč.

- Zemědělský poradce ve stáji II., Rozhodnutí č. 33/2008-3021Dv, č.j. 12324/2008-15010
- Výkrm kanečků v podmínkách ekologického systému hospodaření, Rozhodnutí č. 34/2008-3021Dv, č.j. 11891/2008-15010

Výstupem této činnosti bylo mimo jiné zpracování a vydání dvou uznaných metodik pro privátní poradce v registru MZe, dále metodiky UZEI, KIS, Agrární komoru, Zemědělský

svaz a jednotlivé chovatelské svazy. Metodika „Výkrm kanečků v podmínkách ekologického zemědělství“ byla vydána v nákladu 500 ks tištěných publikací. Metodika „Zemědělský poradce ve stáji II - telata“ pak v nákladu 1 500 ks. Obě tematiky byly prezentovány na semináři pořádaném ve VÚŽV, v.v.i. v ZD Velká Chyška. Dle požadavků vedení Agrární komory ČR, z podpory Programu rozvoje venkova - Další odborné vzdělávání a informační činnost, byla v deseti okresech ČR uskutečněna série seminářů s tematikou „Výroba bezpečných krmiv ve vztahu k legislativě“, kterých se zúčastnilo celkem 420 chovatelů.

Skupinové a individuální poradenství, zaměřené na oblast technologií chovů hospodářských zvířat, představovalo 46 aktivit při 148 účastnících a dále 14 přednášek, zahrnujících tematiku správné chovatelské praxe, welfare v chovu skotu a zásady cross compliance.

7 Hodnocení jiné činnosti

Dle zřizovací listiny je naše jiná činnost prováděná za účelem dosažení zisku. Hlavním zdrojem příjmů v roce 2008 byly tržby za pronájem bytových prostor, které byly ve výši 3 528 tis. Kč a za pronájem nebytových prostor, kde tržby dosáhly 1 770 tis. Kč, zde je zahrnuto i boxové ustájení nebo volné ustájení s přístřeškem pro koně včetně poskytnutého krmiva, steliva a vody s obsluhou nebo bez obsluhy.

Dále v rámci jiné činnosti byly testovány hybridy kukuřice včetně analýz. Tržby dosáhly cca 236 tis.Kč.

V rámci jiné činnosti bylo v roce 2008 proškoleno v základních kurzech 53 a v doplňkových kurzech 41 klasifikátorů systému SEURO , dále byl uspořádán kurz pro inseminátory prasat, který absolvovalo 17 pracovníků. Tržby za školení dosáhly cca 278 tis. Kč.

Celkově v roce 2008 jiná činnost vykázala výsledek hospodaření (zisk) v částce 1 263 tis.Kč.

8 Informace o opatřeních k odstranění nedostatků v hospodaření a zprávu, jak byla splněna opatření k odstranění nedostatků uložená v předchozím roce

V předchozím roce nebyla uložena žádná opatření.

9 Zpráva o činnosti dozorčí rady VÚŽV, v. v. i. za rok 2008

Zpráva o činnosti dozorčí rady Výzkumného ústavu živočišné výroby, v.v.i. za rok 2008



Subjekt

Výzkumný ústav živočišné výroby, v.v.i.
Přátelství 815, 104 00 Praha 10
IČ: 00027006
Email: vuzv@vuzv.cz

Složení dozorčí rady k 31.12. 2008

Jméno a příjmení člena DR	Funkce v DR	Funkční období
Ing. Jan Ludvík	Předseda	12.09.2008 – 11.09.2013
Prof. Ing. Jaroslav Pytloun DrSc.	Místopředseda	01.01.2007 – 31.12.2011
Ing. Václav Kudrna, CSc.	Člen	01.01.2007 – 31.12.2011
Doc. Ing. Jiří Motyčka	Člen	01.01.2007 – 31.12.2011
Prof. Ing. Jaroslav Petr, DrSc.	Člen	01.01.2007 – 31.12.2011
Ing. Milan Podsedníček, CSc.	Člen	01.01.2007 – 31.12.2011
Pavel Novotný	Člen	15.06.2007 – 14.06.2012

Změny ve složení dozorčí rady v průběhu roku 2008

Jméno a příjmení člena DR	Funkce v DR	Datum provedené změny
Ing. Jiří Stehlík	Předseda	09.07.2008
Ing. Adéla Kramaříková	Předseda	11.09.2008
Ing. Jan Ludvík	Předseda	12.09.2008

Zasedání dozorčí rady

Číslo řádného zasedání DR	Datum uskutečnění
5. zasedání DR	27.02.2008
6. zasedání DR	11.04.2008
7. zasedání DR	07.07.2008
8. zasedání DR	16.10.2008
9. zasedání DR	05.12.2008

Počet hlasování per rollam – 2 (6.11.2008, 7.11.2008)

Na zasedání DR byli pravidelně zváni hosté:

Doc. Ing. Věra Skřivanová, CSc. – ředitelka VÚŽV, v.v.i.

Doc. Ing. Josef Bouška – předseda rady instituce VÚŽV, v.v.i.

Účast členů na jednáních DR

Jméno a příjmení člena DR	Počet účastí	% účastí
Ing. Jan Ludvík	2/2	100 %
Ing. Jiří Stehlík	2/2	100 %
Ing. Adéla Kramaříková	0	nehodnoceno
Prof. Ing. Jaroslav Pytloun DrSc.	5/5	100 %
Ing. Václav Kudrna, CSc.	5/5	100 %
Doc. Ing. Jiří Motyčka	5/5	100 %
Prof. Ing. Jaroslav Petr, DrSc.	5/5	100 %
Ing. Milan Podsedníček, CSc.	3/5	60 %
Pavel Novotný	3/5	60 %

Při neúčasti člena na jednání DR byl vždy člen řádně a včas omluven v dostatečném předstihu před konáním jednání DR.

Zasedání rady instituce

Zasedání rady instituce se pravidelně zúčastňoval předseda, v případě nepřítomnosti místopředseda DR. Zápisy ze zasedání rady instituce byly vždy zasílány zřizovateli.

Předseda dozorčí rady se zúčastnil pravidelného jednání předsedů dozorčích rad svolaného zřizovatelem.

Programy jednání dozorčích rad

5. zasedání DR

- projednala návrh výzkumného záměru „Udržitelný rozvoj chovu hospodářských zvířat v evropském modelu multifunkčního zemědělství“ (2009 – 2013)
- doporučila realizaci prodeje RD v Královicích č. p. 102 a 104
- vyslovila souhlas s bezúplatným převodem pozemků z Pozemkového fondu ČR na VÚŽV (k.ú: Úhřetěves, Královice, Hájek)
- doporučila vedení ústavu řešit bytové hospodářství jako celek (přednostní prodej stávajícím nájemníkům popř. sdružením nájemníků)

6. zasedání DR

- odsouhlasila návrh finančního plánu na rok 2008
- projednala výroční zprávu včetně účetní závěrky
- udělila předchozí souhlas k uzavření nájemních smluv

7. zasedání DR

- vzala na vědomí informaci o přípravě operačního programu Věda, výzkum, inovace
- vyslovila souhlas s uzavřením smluv (pronájem plakátovací plochy, koupi trafostanice)

8. zasedání

- vyslovila souhlas s uzavřením smluv (zřízení věcného břemena s T-Systems, pronájem služebních bytů, pronájem pozemků, nájemní smlouvu na nebytové prostory)
- vyslovila souhlas se změnou místa realizace programu Věda, výzkum, inovace (do k.ú. Kostelec nad Orlicí)

(v případě neúplné dokumentace, která byla doplněna následně, proběhlo schválení per rollam)

9. zasedání

- odsouhlasila vyplacení 50% zálohy odměny řediteli instituce
- vzala na vědomí a požádala o zapracování připomínek návrh rozpočtu a plán investic na rok 2009
- vyslovila souhlas s uzavřením smlouvy o budoucím věcném břemeni se společností Central Group a.s.
- projednala možnosti pojištění odpovědnosti za škodu pro ředitele instituce

Závěr

Obsah zprávy o činnosti dozorcí rady VÚŽV byl projednán na 11. Zasedání DR dne.....^{15.3.2009} s tím, že předseda DR byl pověřen jejím vypracováním a předložením zřizovateli a vedení ústavu.

V Praze dne 31.3. 2009

Zpracovatel: Ing. Jan Ludvík, předseda DR VÚŽV, v.v.i.



10 Stanovisko dozorčí rady VÚŽV, v. v. i. k Výroční zprávě za rok 2008

Výzkumný ústav živočišné výroby, v.v.i. Praha Uhřetěves

Zpráva o činnosti dozorčí rady, stanovisko dozorčí rady k výroční zprávě

Dozorčí rada v průběhu roku 2008 zajišťovala úkoly, které pro ni vyplývají ze zákona a organizačního řádu. Na zasedáních se pravidelně informovala o činnosti a hospodaření veřejné výzkumné instituce, dohlížela na nakládání s majetkem a vyjadřovala se k návrhu výzkumného záměru. Zpráva dozorčí rady v plném znění je součástí textu na následující straně.

AV-Auditing, spol. s r. o. ověřila roční účetní závěrku za rok 2008 a po konečném výsledku ověření potvrdila, že odpovídají zákonným předpisům. Výsledek ověření vzala dozorčí rada na vědomí a zřizovateli doporučuje schválení výroční zprávy, účetní závěrky a návrhu rozdělení hospodářského výsledku.

V Praze dne 15. 5. 2009

Ing. Jan Ludvík
předseda



11 Informace o obecných účetních zásadách, o odchylkách od metod a způsoby stanovení

11.1 Účetní metody

Veřejně výzkumná instituce se řídí příslušnými ustanoveními zákona č. 563/1991 Sb. o účetnictví v platném znění, zákona č. 341/2005 Sb. o veřejných výzkumných institucích, vyhlášky č. 504/2002 Sb. v platném znění a Českých účetních standardů č. 401 až 413 v platném znění.

11.2 Způsob ocenění

Způsob oceňování nebyl v tomto účetním období změněn,

11.2.1 Zásob nakupovaných a vytvořených ve vlastní režii

- zásoby nakoupené jsou oceněny pořizovacími cenami, včetně vedlejších nákladů souvisejících s pořízením (přeprava, clo, provize atd.), z vnitropodnikových služeb přeprava a vlastní náklady na úpravu nakoupeného materiálu. Úbytky ze skladu se evidují v průměrných cenách, vypočítaných z aktuálního stavu po každé změně stavu ve skladové evidenci.
- zásoby vlastní jsou oceněny vlastními náklady, tj. přímé náklady a podíl režijních nákladů. Toto se týká účtů 121, 123, 124. Tyto vlastní náklady jsou stanoveny plánovanou nebo operativní kalkulací. Nedokončená výroba je aktivována automaticky ve výši skutečných nákladů přiřazených výkonům 400 až 499, snižuje se v závislosti na proúčtované produkci hotových výrobků. Stav proúčtovaných nákladů k výkonům 400 až 499 se přenáší do počátečního stavu nedokončené výroby následujícího roku a tím i do kalkulací příslušného výkonu. Úbytky vlastních výrobků se evidují rovněž v průměrné ceně.

11.2.2 Dlouhodobého hmotného majetku

- hmotný majetek se oceňuje pořizovacími cenami
- hmotný majetek vytvořený vlastní činností je oceňován ve výši vlastních nákladů

11.2.3 Cenných papírů a majetkových účastí

- cenné papíry jsou oceňovány v ceně pořízení

11.2.4 Příchovků a přírůstků zvířat

- příchovky a přírůstky zvířat jsou oceňovány ve výši vlastních nákladů

11.3 Způsob stanovení reprodukční pořizovací ceny u majetku:

- reprodukční cena nebyla v tomto účetním období použita

Druhy pořizovacích vedlejších nákladů zahrnované do pořizovací ceny nakupovaných a vlastních zásob:

- vedlejší pořizovací cenou nakoupených zásob jsou zejména doprava, přeprava, zprostředkování nákupu a u vlastních výrobků to je vlastní doprava.
- účtovalo se o účetních a daňových odpisech dle vnitropodnikové směrnice a odpisového plánu

11.4 Způsob odpisování

- VÚŽV sestavuje odpisový plán, který se řídí příslušnými ustanoveními zákona č. 563/1991 Sb. o účetnictví a podle vyhlášky č. 504/2002 Sb. - České účetní standardy č.401 až 413 a zákonem o daních z příjmů ve znění pozdějších předpisů
- dlouhodobý hmotný majetek vedený v subsystému "Investice-dlouhodobý majetek" byl odpisován daňovými i účetními odpisy, rovnoměrně
- evidence základního stáda skotu je vedena v subsystému "Investice-dlouhodobý majetek", kde se základní stádo odpisuje rovnoměrně a účtuje se o účetních odpisech.
- zrychlený odpis nebyl použit

11.5 Informace o odchylkách od metod

VÚŽV, v. v. i., dodržuje zásadu věrného a poctivého zobrazení předmětu účetnictví a finanční situace.

11.6 Způsoby stanovení

11.6.1 Způsob stanovení opravných položek majetku

V období 1.1. - 31.12.2008 nebyly tvořeny opravné položky

11.6.2 Způsob uplatněný při přepočtu údajů v cizí měně na českou korunu:

Při přepočtu cizí měny na českou korunu je použit denní kurz vyhlášený ČNB

11.6.3 Časové rozlišení

Na účtech účtové skupiny 38 se časově rozlišují náklady a výnosy v určité známé výši v souvislosti s konkrétním titulem, a sice mezi dvěma nebo více za sebou jdoucími účetními obdobími. Časově rozlišovat nelze pokuty, penále, manka a škody.

11.6.3.1 dohadné účty aktivní - účet 388

480 000,00	výnosy související na zakázce - Lesy ČR 2007
250 000,00	výnosy související na zakázce - Lesy ČR 2008
730 000,00	

11.6.3.2 náklady příštích období - účet 381

1 394 811,06	zde se jedná o předplatné a pojistné na období roku 2009
--------------	--

11.6.3.3 příjmy příštích období - účet 385

0,00	
------	--

11.6.3.4 dohadné účty pasivní - účet 389

1 465 074,00	zde se jedná o přijaté faktury v r.2009, ale vztahují se k roku 2008
--------------	--

11.6.3.5 výnosy příštích období - účet 384

5 833,33	faktura za pronájem na r.2009
31 000,00	zaplacená faktura za nájem na leden 2009 Prominent

11.6.3.6 kursové rozdíly pasivní - účet 387

106,68	zde se jedná o přepočtení zahraniční faktury k 31.1.2008 dle kurzu ČNB
--------	--

12 Doplňující informace k rozvaze a výkazu zisku a ztrát**12.1 Rozpis dlouhodobého nehmotného a hmotného majetku**

Zvýšení hodnoty dlouhodobého majetku bylo zapříčiněno zejména zaúčtováním dalších preferenčních limitů na produkci mléka a chov krav, dále pak nárůstem majetkových položek „stavby“ a „samostatné movité věci“. Majetková položka „pěstitelské celky trvalých porostů“ poklesla v důsledku vrácení pozemků s porosty – následná výstavba domů a dále majetková položka „software“ a „drobný dlouhodobý hmotný majetek“ poklesla vzhledem k vyřazení nepotřebného majetku v rámci posouzení využitelnosti a funkčnosti.

v tis. Kč

	stav k	stav k	oprávky	zůst.cena
	1.1.2008	31.12.2008		k 31.12.2008
Dlouhodobý majetek celkem	717 895	748 670	372 683	375 987

12.1.1 Dlouhodobý nehmotný majetek

v tis. Kč

	stav k	stav k	oprávky	zůst.cena
	1.1.2008	31.12.2008		k 31.12.2008
	6 482	16 995	9 406	7 589
Software	1 997	2 259	1 883	376
drobný dlouhodobý nehm.majetek	7 523	7 523	7 523	0
preferenční limity	6 261	6 411	0	6 411
Nedok.dl.majetek nehmotný	0	802	0	802

12.1.2 Dlouhodobý hmotný majetek

v tis. Kč

	stav k	stav k	oprávky	zůst.cena
	1.1.2008	31.12.2008		k 31.12.2008
	710 548	730 810	363 277	367 533
Stavby	381 452	391 937	156 715	235 222
sam.mov.věci a soubory mov.věcí	226 575	232 803	168 316	64 487
pěstitelské celky trvalých porostů	0	0	0	0
základní stádo a tažná zvířata	6 861	6 760	2 511	4 249
drobný dlouhodobý hm.majetek	36 722	35 735	35 735	0
Pozemky	56 550	56 532	0	56 532
nedokončený dlouhodobý majetek	2 388	7 013	0	7 013
poskytnuté zálohy na DHM	0	30	0	30

12.1.3 Ost.dlouhodobý finanční majetek

v tis. Kč

	stav k	stav k	oprávky	zůst.cena
	1.1.2008	31.12.2008		k 31.12.2008
	865	865	0	865

12.2 Pořízení dlouhodobého nehmotného a hmotného majetku

Dlouhodobý hmotný a nehmotný majetek byl v roce 2008 pořízen v celkové hodnotě 21 145 tis. Kč, konkrétně bylo pořízeno:

v tis. Kč

Digitální kamera	75
Nanodrop ND-8000 spektrofotometr	396
AB zařízení pro analýzu exprese genů	1 727
Fast Real	3 687
Injektor FemtoJet Eppendorf	190
Hlukomrazicí box	198
Výrobník ledu	59
Inkubátor CO2	84
Vývěva	155
Měřicí přístroj DUSTTRAK	210

Doplnění mikroskopu o fluoresc.	247
Laminární box	188
Moduly DNA fragmentace a Vitality	162
Zařízení na záznam hlasů indiv.zvířat	390
Evidence průchodů zvířat	290
Kamera CANON XL-HI (HDV 3 CCD)	218
NIS-Element Advanced Research (softw)	99
ICONIX – tenzometrická přenosná váha	48
Antivir	118
Bizhub	48
Krmné žlaby	179
Obojky	121
Kamerový systém	47
Termostat	69
Traktorový návěs	219
Trafostanice	86
Mufl.pec UNIMED	63
Zásobník	84
Os. auto Fabia	355
Os. auto Fabia	315
Plazma NEC	63
Řídící jednotka	89
Rekonstrukce vstupu do hl.budovy	618
Zateplení bytovek 797/9, 819	6 421
Zateplení bytovek 963	929
Rekonstrukce bytu 746/2	97
Plyn. a top. práce bytu 698/1	84
Rekonstrukce skladu okopanin – pokračování	1 901
Rekonstrukce ubytovny	341
Protisk podlahy – jatka	41
Porodní kotce pro prasnice	285
Prof.limit- mléko r.2008	150
Celkem	21 145

12.3 Nedokončený dlouhodobý hmotný a nehmotný majetek

V roce 2008 máme nedokončený dlouhodobý hmotný a nehmotný majetek v celkové výši 7 845 tis. Kč

12.3.1 Dlouhodobý nehmotný majetek

	v tis. Kč
Informační systém Byznys	802

12.3.2 Dlouhodobý hmotný majetek – stavby

	v tis. Kč
	5 454
Optická síť	1 511
Projekt – jeleni	8
Soc.zařízení - jatky	586
Ubytovna – byty	2 323
Brod	8
Kanalizace	1 018

12.3.3 Dlouhodobý hmotný majetek - stroje a přístroje

	v tis. Kč
	1 559
Výpočetní technika DELL	1 275
Ubytovna - kuch.linky	284

12.3.4 Poskytnuté zálohy na dl.majetek

	v tis. Kč
	30
Vodovodní přípojka jatky	30

12.3.5 Celkem nedokončený dlouhodobý majetek

	v tis. Kč
Celkem nedokon. dlouhodobý majetek	7 845

12.4 Opravy

V roce 2008 jsme navýšili i opravy majetku o 5 450 tis.Kč oproti roku 2007:

12.4.1 Stavby

	v tis. Kč
	11 356
Oprava střech, hromosvodů, elektroinstalace	3 560
Oprava omítek, fasád, malování	647
Oprava ubytovna	2 792
Oprava koupelen v bytech a bytů	1 500
Oprava dojírna	620
Ostatní opravy staveb	2 237

12.4.2 Dopravní prostředky

	v tis. Kč
Dopravní prostředky	422

12.4.3 Ostatní opravy

	v tis. Kč
	3 597
Oprava dojírna	275
Servis výtahů, kopírek, tiskáren, ústředna, síť, trafo	1 885
Opravy přístrojů	1 250
Ostatní	187

12.4.4 Opravy experimentální základny

	v tis. Kč
Opravy experimentální základny	255

12.4.5 Opravy celkem

	v tis. Kč
Opravy celkem	15 630

12.5 .Majetek pořízený formou finančního pronájmu

VÚŽV, v .v .i. nemá majetek pořízený formou finančního pronájmu

12.6 Rozpis majetku zatíženého zástavním právem

VUŽV, v. v. i. nemá majetek zatížen zástavním právem

12.7 Dlouhodobé majetkové cenné papíry

v tis. Kč

účet 069-Ostatní dlouhodobý finanční majetek			
	počet	nominální hodnota	Celkem
AGROCHEM Mstětice	85	10 000	850 000
AGROCHEM Mstětice	3	5 000	15 000
Celkem		15 000	865 000

13 Rozdělení výsledku hospodaření v členění podle hlavní, další a jiné činnosti

v tis. Kč

Číslo řádku	Ukazatel	Rozvaha rozpočtu	v tom činnost		
			hlavní	další	jiná
1.	Náklady celkem	233 697	207 740	7 639	18 318
2.	v tom Materiál	39 298	37 316	1 047	935
3.	Energie	11 437	3 839	0	7 598
4.	Opravy a udržování	15 630	8 425	90	7 115
5.	Cestovné	2 529	2 293	213	23
6.	Náklady na reprezentaci	102	63	13	26
7.	Služby a ostatní náklady	18 685	14 511	3 720	454
8.	Mzdové náklady	81 256	78 838	1 722	696
9.	v tom Mzdy	79 484	77 237	1 591	656
10.	Dohody	1 772	1 601	131	40
11.	Přísl. ke mzdám – zák. pojištění	28 064	27 259	565	240
12.	Odvod FKSP 2%	1 586	1 549	24	13
13.	Daň silniční	4	4		
14.	Daň z nemovitosti	252	252	0	0
15.	Ostatní daně a poplatky	487	190	0	297
16.	Ost.pokuty a penále	40	40	0	0
17.	Odpis pohledávky	0	0	0	0

18.	Kurzovné ztráty	176	176	0	0
19.	Manka a škody	518	518		
20.	Jiné náklady	2 114	1 869	245	0
21.	Odpisy dl.. nehm. a hmot. majetku	28 825	27 904	0	921
22.	Zůst.cena prodaného dl.majetku	2 553	2 553		
23.	Prodaný materiál	19	19		
24.	Daň z příjmu r.2008 dopočet	122	122		
25.	Výnosy celkem	234 652	205 989	9 082	19 581
26.	v tom Tržby za vlastní výrobky	27 532	27 532	0	0
27.	Tržby z prodeje služeb	14 132	2 291	2 182	9 659
28.	Změna stavu zásob výrobků	-1 112	-1 112	0	0
29.	Aktivace dl. hmotného majetku	2 495	2 495	0	0
30.	Aktivace vnitroorgan. služeb	13	13	0	0
31.	Úroky	1 482	1 482	0	0
32.	Smluvní pokuty a úroky z prodlení	20	0	0	20
33.	Platby za odepsané pohledávky	0	0	0	0
34.	Kurzové zisky	91	91	0	0
35.	Zúčtování fondů	4 295	4 295	0	0
36.	Jiné ostatní výnosy	9 096	9 096	0	0
37.	Tržby a prodeje DM a NM	10 314	412	0	9 902
38.	Tržby z prodeje materiálu	216	216	0	0
39.	Dotace státního rozpočtu	166 078	159 178	6 900	0
40.	v tom dotace od zřizovatele	150 084	143 184	6 900	0
41.	dotace od MŠMT	89	89		
42.	dotace od GAČR	2 756	2 756		
43.	ostatní dotace	13 149	13 149		
44.	Hospodářský výsledek	955	-1 751	1 443	1 263
45.	Vnitronáklady	66 231	64 382	1 443	406
46.	Vnitrovýnosy	66 231	66 125		106
47.	Hospodářský výsledek celkem	955	-8	0	963
48.	Daň z příjmu	439	0	0	439
49.	Hospodářský výsledek po zdanění	516	-8	0	524

Výnosy VÚŽV, v. v. i., představují 234 652 tis. Kč. Rozhodující položkou výnosů byly dotace od zřizovatele a jiných poskytovatelů, které činily celkem 166 078 tis. Kč, což

představuje 70,77 % z celkových výnosů. Institucionální podpora se na celkových výnosech podílela ze 76,91 %.

Tržby za vlastní výrobky a za služby dosáhly výše 41 664 tis. Kč, což představuje 17,76 % z celkových výnosů, tržby z prodeje majetku dosáhly výše 10 314 tis. Kč, což představuje 4,40 % z celkových výnosů a ostatní výnosy představují částku 16 596 tis. Kč, což představuje 7,07 % z celkových výnosů.

Během roku 2008 se podařilo výhodně prodat bytové domy. Tato tržba příznivě ovlivnila hospodářský výsledek VÚŽV, v.v.i. za rok 2008. Dalším příznivým vlivem bylo zvýšení nájemného v bytovém hospodářství průměrně o 15 % a zvýšení pronájmu nebytových prostor o 5 %.

Náklady VÚŽV, v. v. i., představují 233 697 tis. Kč. Největší nákladovou položku jsou osobní náklady ve výši 110 906 tis. Kč, jejich podíl na celkových nákladech činí 47,46 %. Druhou největší položkou je spotřeba materiálu a energie 50 736 tis. Kč, což představuje 21,71 % z celkových nákladů. Další významnou položkou jsou odpisy dlouhodobého majetku 28 728 tis. Kč, jejichž podíl činí 12,29 %. Dále jsou v letošním roce důležité i opravy v částce 15 630 tis. Kč, jejichž podíl činí 6,69 % dále i služby v částce 21 361 tis. Kč, podíl činí 9,14 % z celkových nákladů. Podíl zbývajících nákladových položek (daně a poplatky, ostatní náklady) činí 6 336 tis. Kč, což je 2,71 % z celkových nákladů.

V roce 2008 došlo k úspoře cestovného, ale i v odpisech. Naopak nám narostly náklady na opravy. I zůstatková cena prodaného dlouhodobého majetku se zvýšila oproti roku 2007, nebyl žádný odpis pohledávek.

V roce 2008 se nám podařilo snížit stav zásob o 1 134 tis. Kč, největší část představuje krmivo, drobný hmotný majetek, náhradní díly, osivo, chemikálie a léčiva.

Snížili jsme nedokončenou výrobu o 224 tis. Kč. I stav výrobků rostlinné výroby jsme snížili o 186 tis. Kč. Stav zvířat se nám zvýšil o 594 tis. Kč.

V roce 2008 jsme zažádali o vrácení spotřební daně u nafty, tato částka představuje 528 tis. Kč

13.1 Celkový údaj o průměrných platech k 31.12.2008

průměrný hrubý měsíční plat	26 526
-----------------------------	--------

Průměrný měsíční výdělek činil 26 526,- Kč z toho podíl tarifní mzdy činil 67,42 %, nárokové složky představovaly 19,68 % a zbytek 12,90 % tvořily tzv. nenárokové složky mzdy (odměny, osobní příplatky).

13.2 Pohledávky

13.2.1 Pohledávky z obchodního styku – účet 311

	v tis. Kč
odběratelé cizina	0
odběratelé r.1991 – 1992	150
pohledávky za odběrateli r. 1993-2000	1 196
pohledávky za odběrateli 2001-2008	1 128

Celkem pohledávky z obchodního styku	2 474
z toho pohledávky splatné po lhůtě splatnosti	1 710

13.2.2 Pohledávky – poskytnuté zálohy – účet 314

v tis. Kč

zálohy na mobil.telefony	7
záloha CCS	114
ostatní zálohy	935
Celkem pohledávky poskytnuté zálohy	1 056

13.2.3 Pohledávky ostatní –účet 316

v tis. Kč

pohledávky ostatní jiné-poplatky z prodlení	215
pohledávky ostatní – soudní poplatky	13
nájem BH	762
služby vyplývající z nájmu BH	721
Celkem pohledávky ostatní	1 711

13.2.4 Pohledávky za zaměstnanci – účet 335

v tis. Kč

půjčky sociální fond	182
ostatní	5
Celkem pohledávky za zaměstnanci	187

13.2.5 Pohledávky vůči státu – účet 341, 343

v tis. Kč

zaplacená záloha na daň PO	207
DPH	1 161

13.2.6 Ostatní daně a poplatky – účet 345

v tis. Kč

vrácená spotřební daň	149
Celkem ostatní daně a poplatky	149

13.2.7 Vypoř. přepl. dot. a ost. – účet 347

	v tis. Kč
dotace od SZIF na rok 2008	1 783
vrácená dotace z roku 2008	-6
Celkem přepl. dotací a ostatní	1 777

13.2.8 Jiné pohledávky – účet 378

	v tis. Kč
jiné pohledávky	1 035

13.2.9 Pohledávky celkem

	v tis. Kč
Pohledávky celkem	10 207

Celková hodnota pohledávek se zvýšila o zatím nevrácenou spotřební daň na naftu a dosud neuhrazenou dotaci od SZIF na rok 2008, což představuje cca 19,31 % z objemu pohledávek. Velkou pohledávku také představuje DPH za listopad a prosinec, což představuje cca 16,18 % z objemu pohledávek. V jiných pohledávkách máme nesplacené prodané domy ve výši 1 035 tis.Kč. I nadále máme nevyřízené pohledávky z dob 1991-1993.

13.3 Závazky**13.3.1 Závazky z obchodního styku – účet 321**

	v tis. Kč
dodavatelé tuzemsko	8 653
dodavatelé zahraničí	21
Dodavatelé celkem	8 674
z toho závazky splatné po lhůtě splatnosti	0

13.3.2 Přijaté zálohy – účet 324

	v tis. Kč
přijaté zálohy	1 197

13.3.3 Ostatní závazky – účet 331,333,336

	v tis. Kč
zaměstnanci	1 344
zaměstnanci – spoření	4 365
příspěvek penzijní spoření	34
příděl soc.fondu 2 %	153
zúčt. s instit. sociální a zdravotní pojištění	3 489
Celkem ostatní závazky	9 385

13.3.4 Závazky vůči státu - účet 342,343

	v tis. Kč
daň ze závislé činnosti	1 002
Celkem závazky vůči státu	1 002

13.3.5 Ostatní daně a poplatky – účet 345

	v tis. Kč
nezaplacená silniční daň r. 2008	4
Celkem ostatní daně a poplatky	4

13.3.6 Jiné závazky - účet 379

	v tis. Kč
přeplatky z bytového hospodářství	87
odborové příspěvky, ost.srážky	27
Celkem jiné závazky	114

13.3.7 Závazky celkem

	v tis. Kč
Závazky celkem	20 376

Objem položky „závazky vůči dodavatelům“ se v posuzovaném období významně zvýšil. V rámci skutečného zobrazení čerpání nákladů v roce 2008, byly faktury, které došly v lednu 2009 zaúčtovány do nákladů roku 2008, ale zároveň v roce 2008 nemohly být uhrazeny. Tímto vznikl velký nárůst závazků vůči dodavatelům.

13.4 Výnosy

13.4.1 Výnosy celkem

v tis. Kč

Účet	Název účtu	celkem VÚŽV	hl.činnost	hosp. činnost
	C E L K E M	234 652	205 989	28 663

13.4.2 Tržba za vl. výrobky

v tis. Kč

Účet	Název účtu	celkem VÚŽV	hl.činnost	hosp. činnost
		27 532	27 532	0
601 110	Tržby RV – 421	5 433	5 433	
601 200	Tržby ŽV – mléko	14 926	14 926	
601 202	Tržby ŽV – zvířata	7 004	7 004	
601 203	Tržby ŽV – drůbež	159	159	
601 300	Tržba z propagace	10	10	

13.4.3 Tržby z prodeje služeb

v tis. Kč

Účet	Název účtu	celkem VÚŽV	hl.činnost	hosp. činnost
		14 132	2 291	11 841
602 1xx	Tržba z prodeje služeb	4 163	707	3 456
602 151	Tržba - nájem BH	3 528		3 528
602 160	Tržba za ost.služby,opravy	3 843	756	3 087
602 200	Tržba z dopravy	68	68	
602 220	Tržba z pronáj.nebyt.prostor	1 888	118	1 770
602 900	Tržba od strážníků	642	642	

13.4.4 Změna stavu zásob

v tis. Kč

Účet	Název účtu	celkem VÚŽV	hl.činnost	hosp. činnost
		-1 112	-1 112	0
611 xxx	ZSZ nedokončené výroby	-224	-224	
613 xxx	ZSZ výrobků	-187	-187	
614 xxx	ZSZ zvířat	-701	-701	

13.4.5 Aktivace

v tis. Kč

Účet	Název účtu	celkem VÚŽV	hl.činnost	hosp. činnost
		2 508	2508	0
622 xxx	Aktivace vnitroorgan. služeb	13	13	
624 000	Aktivace DHM	0	0	
624 026	Aktivace DHM – zvířata	2 495	2 495	

13.4.6 Ostatní výnosy

v tis. Kč

Účet	Název účtu	celkem VÚŽV	hl.činnost	hosp. činnost
		14 984	14 964	20
641 xxx	Náhr.sml.pokut a úroků z prodl.	20	0	20
643 xxx	Platby na odepsané pohl.	0	0	
644 xxx	Úroky	1 482	1 482	
645 xxx	Kurzové zisky	91	91	
648 xxx	Zúčtování fondů	4 295	4 295	
649 xxx	Ostatní výnosy-jiné	0	0	
649 222	Odpisy z dotace	9 096	9 096	
649 400	Náhrady škod od pojišťovny	0	0	

13.4.7 Tržby z prodeje majetku

v tis. Kč

Účet	Název účtu	celkem VÚŽV	hl.činnost	hosp. činnost
		10 530	628	9 902
651 xxx	Tržby z prodeje DNM a DHM	10 314	412	9 902
654 xxx	Tržby z prodeje materiálu	216	216	

13.4.8 Provozní dotace

v tis. Kč

Účet	Název účtu	celkem VÚŽV	hl.činnost	hosp. činnost
		166 078	159 178	6 900
691 100	Provozní dotace Mze	150 084	150 084	
691 110	Dotace Mze-další činnost	6 900		6 900
691 200	Dotace GAČR	2 756	2 756	
691 300	Dotace AVČR	1 203	1 203	
691 400	Dotace MŠMT	89	89	
691 500	Dotace z jiných rozp.kapitol	0	0	
691 600	Dotace od příjemců účel.podpor	735	735	
691 700	Dotace ze zahraničí	53	53	
691 800	Dotace SZIF	4 220	4 220	
691 900	Dotace zem.agentura	38	38	

14 Dotace

	dotace 2008	účelový fond 2009	Zůstatek
Institucionální prostředky	127 800 000,00	49 332,52	127 750 667,48
Účelové prostředky	22 334 000,00		22 334 000,00
Dotace GAČR	2 797 000,00	41 303,71	2 755 696,29
Dotace AVČR	1 209 000,00	5 687,78	1 203 312,22
MŠMT	89 240,00		89 240,00
Genové zdroje	6 000 000,00		6 000 000,00
Poradenství	900 057,00		900 057,00
Od příjemců účel. podp.	825 010,48		825 010,48
Dotace –SZIF	4 220 453,68		4 220 453,68
Celkem	166 174 761,16	96 324,01	166 078 437,15

15 Hospodaření s fondy**15.1 Rezervní fond**

Tento fond je tvořen přidělem finančních prostředků ze zisku běžného účetního období po zdanění a peněžními dary. Je veden na účtě 914 a ke konci roku 2008 vykazuje zůstatek ve

výši 10 881 tis.Kč. Z roku 2006 jsme do tohoto fondu převedli zůstatek fondu odměn ve výši 196 tis. Kč, jelikož pro veřejně výzkumnou instituci fond odměn není samostatně veden.

v tis. Kč

Číslo účtu	Název účtu	1.1.2008	Přírůstek	Úbytek	31.12.2008
914 911	FR-odměny 911	196	0	0	196
914 914	FR	6 164	4 521	0	10 685
	Fond rezervní	6 360	4 521	0	10 881

15.2 Fond reprodukce majetku

Zdrojem fondu jsou finanční prostředky ve výši účetních odpisů dlouhodobého majetku, přiděl ze zisku, peněžní dary a prostředky přijaté na pořízení a technické zhodnocení dlouhodobého majetku, výnosy z prodeje dlouhodobého majetku, peněžní prostředky rezervního fondu, jejichž převod do fondu reprodukce majetku schválila rada instituce.

Prostředky fondu reprodukce majetku jsou určeny na pořízení dlouhodobého i krátkodobého majetku, k financování oprav a udržování dlouhodobého i krátkodobého majetku, na technické zhodnocení dlouhodobého majetku, k úhradě splátek úvěrů a půjček na pořízení dlouhodobého majetku, včetně úroků z těchto úvěrů a půjček.

Tento fond je veden na účtě 916 a ke konci roku 2008 vykazuje zůstatek ve výši 29 505 tis.Kč.. V letošním roce jsme použili prostředky fondu k financování oprav a udržování dlouhodobého majetku ve výši 349 tis. Kč..

v tis. Kč

Číslo účtu	Název účtu	1.1.2008	Přírůstek	Úbytek	31.12.2008
916 003	Nákl.na pořízení DHM a DNM		0	23 382	
916 006	Fin.oprav a udržování		0	349	
916 200	Ze zúčtování odpisů		20 276		
916 400	Zůstatková cena vyřaz. DM		2 650		
916 700	Mlad.zvířata do Z:S:		0	2 399	
916 800	Dotace na akce		0	0	
	Fond reprodukce majetku	32 710	22 926	26 131	29 505

15.2.1 Fond účelově určených prostředků

Tento fond byl nově zřízen a je veden na účtu 913, v analytickém členění na konci roku jsme převedli nevyčerpané prostředky projektů a výzkumných záměrů v celkové výši 3 946 tis. Kč. Tato částka nesmí překročit 5 % objemu účelově určených veřejných prostředků poskytnutých veřejné výzkumné instituci na jednotlivé projekty výzkumu a vývoje, výzkumné záměry nebo jednotlivé činnosti prováděné v rámci další činnosti v daném kalendářním roce.

v tis. Kč

Číslo účtu	Název účtu	1.1.2008	Přírůstek	Úbytek	31.12.2008
913 051	FÚUP-MZE0002701401			1732	
913 052	FÚUP-MZE0002701402			767	
913 053	FÚUP-MZE0002701403			1389	
913 074	FÚUP - STE/05/E004			58	
913 062	FÚUP - 523/05/0808		41		41
913 063	FÚUP - 1AA603070801		6		6
913 303	FÚUP - QG60142		49		49
	Fond účel. určených prostř.	3 946	96	3 946	96

15.3 Fond sociální

Sociální fond veřejně výzkumné instituce se považuje za fond kulturních a sociálních potřeb. Zdrojem tohoto fondu je základní přiděl ve výši 2 % z ročního objemu nákladů zúčtovaných na mzdy, náhrady mezd a odměny za pracovní pohotovost. Užití fondu se řídí pravidly pro hospodaření s fondy veřejné výzkumné instituce a je specifikováno kolektivní smlouvou a opatřením ředitele. Tento fond vedeme na účtě 912 a v analytickém členění sledujeme jednotlivé využití fondu.

v tis.Kč

Číslo účtu	Název účtu	1.1.2008	Přírůstek	Úbytek	31.12.2008
912 010	Na vých.kult. činnost				
912 017	Přís. na závodní stravování			594	
912 018	Přísp. na penz.připojištění			413	
912 019	Přísp.na rekreaci,zájezdy			28	
912 021	Soc.výpomoc nenávratná				
912 023	Dary - peněžní			102	
912 024	Dary- nepeněžní			41	
912 025	Pod.časopisy, knihy			13	
912 027	Ost. čerpání inter.		18	18	
912 029	Přísp. na kult.,těl.			34	

912 030	provoz Sázava				
912 050	DKP pořízené s soc.fondu			32	
912 119	Přísp. na rekreaci dětí				
912 200	Jednotný příděl		1 432		
912 219	Přísp.na rekreaci zaměstnanci				
	Sociální fond	1 607	1 450	1 275	1 782

16 Výsledek hospodaření po zdanění

Za rok 2008 vykázal ústav zlepšený výsledek hospodaření tj. zisk před zdaněním ve výši 955 tis. Kč, z toho -8 tis. Kč z hlavní činnosti, 0 tis. Kč z další činnosti a 963 tis. Kč z jiné činnosti. V jiné činnosti byla výše zisku před zdaněním ovlivněna zejména prodejem domů.

Daň představuje částku 439 tis. Kč, která připadá na jinou činnost. Výsledek hospodaření po zdanění vykazuje zisk ve výši 516 tis.Kč, z toho -8 tis. Kč z hlavní činnosti, 0 tis. Kč z další činnosti a 524 tis. Kč z jiné činnosti.

Dosažený zisk po zdanění za rok 2008 ve výši 516 tis. Kč bude použit k přidělu do rezervního fondu.


Doc. Ing. Věra Skřivanová, CSc.
ředitelka VÚŽV, v. v. i.

V Praze dne 3. 6. 2009

**Stanovisko
Rady instituce Výzkumného ústavu živočišné výroby, v.v.i. k výroční zprávě**

Členové Rady instituce se seznámili s předloženou výroční zprávou za rok 2008, s výsledkem účetního auditu a se stanoviskem dozorčí rady. Po podrobném projednání této zprávy dospěla rada instituce k závěru, že Výroční zpráva objektivně a věcně hodnotí činnosti ústavu v uplynulém roce.

AV-Auditing, spol. s r.o. ověřila roční účetní závěrku za rok 2008 a potvrdila, že účetní závěrka ve všech významných ohledech věrně a poctivě zobrazuje aktiva, pasiva a finanční situaci VÚŽV, v.v.i., k 31.12.2008 a náklady, výnosy a výsledek hospodaření za rok 2008 je v souladu s účetními předpisy platnými v ČR.

Vzhledem k tomu, že nebyly shledány v činnosti Výzkumného ústavu živočišné výroby, v.v.i. podstatné nedostatky, Rada Instituce Výroční zprávu za rok 2008 jednomyslně schválila a neshledala důvody k uložení nápravných opatření.

V Praze dne 3.6.2009



Doc. Ing. Jan Pulkrábek, CSc.
předseda

AV-AUDITING spol. s r. o., Tolarova 317, Pardubice 533 51

Nezávislá členská firma Moore Stephens International Limited
Osvědčení Komory auditorů ČR č. 3, IČO 492 85 220
Obchodní rejstřík vedený Krajským soudem v Hradci Králové, oddíl C, vložka 4404

ZPRÁVA NEZÁVISLÉHO AUDITORA

o ověření účetní závěrky za rok 2008

**určená pro zřizovatele Výzkumného ústavu živočišné výroby, v. v. i.,
Praha 10 Uhřetěves**

Ověřili jsme řádnou účetní závěrku **Výzkumného ústavu živočišné výroby, v. v. i., Praha 10 Uhřetěves** sestavenou k 31. 12. 2008. Předmětem hlavní činnosti ústavu je zejména základní a aplikovaný výzkum a vývoj v oblasti molekulárně-biologických a buněčných základů chovu a využití zvířat.

Odpovědnost statutárního orgánu účetní jednotky za účetní závěrku

Za sestavení účetní závěrky v souladu s předpisy platnými v České republice, tj. zákonem č. 563/1991 Sb. o účetnictví a prováděcími předpisy ve znění platném pro rok 2008 a za věrné zobrazení skutečností v ní odpovídá statutární orgán ověřované účetní jednotky. Ten je mimo jiné povinen

- zvolit a uplatňovat vhodné účetní zásady a provádět účetní odhady, které jsou s ohledem na danou situaci přiměřené,
- zajistit vnitřní kontroly nad sestavováním účetní závěrky a věrným zobrazením skutečností v ní tak, aby účetní závěrka neobsahovala významné nesprávnosti způsobené podvodem nebo chybou.

Odpovědnost auditora a provedení auditu

Naším úkolem je vydat na základě provedení auditu výrok k této účetní závěrce.

Audit jsme provedli v souladu se zákonem o auditorech a Mezinárodními auditorskými standardy a souvisejícími aplikačními doložkami Komory auditorů České republiky. Tyto standardy vyžadují, aby auditor naplánoval a provedl audit tak, aby získal přiměřenou jistotu, že účetní závěrka neobsahuje významné nesprávnosti. Audit zahrnuje výběrovým způsobem provedené ověření úplnosti a průkaznosti částek a informací uvedených v účetní závěrce. Audit též zahrnuje posouzení použitých účetních metod a významných odhadů provedených vedením a dále zhodnocení vypořádací schopnosti účetní závěrky.

Domníváme se, že důkazní informace, které jsme získali, jsou dostatečné a vhodné, aby poskytovaly přiměřený základ pro vyjádření výroku auditora bez výhrad:

Výrok auditora

Podle našeho názoru přiložená účetní závěrka ve všech významných ohledech věrně a poctivě zobrazuje aktiva, pasiva a finanční situaci

Výzkumného ústavu živočišné výroby, v. v. i., Praha 10 Uhřetěves


k 31. 12. 2008 a náklady, výnosy a výsledek jejího hospodaření za rok 2008 v souladu s účetními předpisy platnými v České republice.

Datum ukončení auditu: 22. 4. 2009

Datum vydání zprávy: 6. 5. 2009




Ing. Jiří Komárek
auditor, osvědčení KA ČR č. 1281

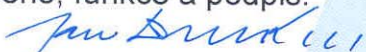

Ing. Anežka Vojtěchová
jednatelka společnosti
osvědčení KA ČR č. 3

Tato zpráva byla projednána:

radou instituce

dne: 3. 6. 2009


Jméno, funkce a podpis:


doc. Ing. Jarz Pulkrábek, CSc.
předseda

dozorčí radou

dne: 15. 5. 2009

Jméno, funkce a podpis:


Ing. Jarz Ludvík
předseda

17 Přílohy

- Výkaz zisku a ztráty podle Vyhlášky č. 504/2002 Sb.
 - Celý ústav - příloha č. 1
 - Hlavní činnost - příloha č. 2
 - Další činnost - příloha č. 3
 - Jiná činnost - příloha č. 4
- Rozvaha podle Vyhlášky č. 504/2002 Sb. - příloha č. 5

VÚŽV Uhřetěves vvi SR(2) 22.04.09 13:46:47

List 0001

2.15.22. Výkaz zisku a ztráty podle 504/2002 Sb.

Měsíc: 12.-12.2008

Výkaz zisku a ztráty (posle vyhl.č.504/2002 Sb.)

Závod: VÚŽV Uhřetěves vvi

Skup :

Střed: vše

Výkon: vše

P.č.	N Á Z E V	stav k rozvahovému dn
2.	I. Spotřebované nákupy celkem	50 735.79
3.	1.Spotřeba materiálu	39 298.71
4.	2.Spotřeba energie	11 437.08
7.	II. Služby celkem	36 946.15
8.	5.Opravy a udržování	15 629.79
9.	6.Cestovné	2 529.10
10.	7.Náklady na reprezentaci	102.18
11.	8.Ostatní služby	18 685.07
12.	III. Osobní náklady celkem	110 906.32
13.	9.Mzdové náklady	81 256.25
14.	10.Zákonné sociální pojištění	28 064.25
16.	12.Zákonné sociální náklady	1 585.83
18.	IV. Daně a poplatky celkem	742.98
19.	14.Daň silniční	4.18
20.	15.Daň z nemovitostí	251.79
21.	16.Ostatní daně a poplatky	487.02
22.	V. Ostatní náklady celkem	2 846.98
24.	18.Ostatní pokuty a penále	39.78
27.	21.Kurzové ztráty	175.90
29.	23.Manka a škody	517.63
30.	24.Jiné ostatní náklady	2 113.67
31.	VI. Odpisy, prodaný majetek, tvorba rezerv a oprav.polož	31 397.56
32.	25.Odpisy dlouhodobého nehmotného a hmotného majetku	28 824.80
33.	26.Zůstatková cena prodaného dlouhodobého majetku	2 553.57
35.	28.Prodaný materiál	19.19
41.	VIII. Daň z příjmů celkem	121.68



VÚŽV Uhřetěves vvi SR(2) 22.04.09 13:46:47

List 0002

2.15.22. Výkaz zisku a ztráty podle 504/2002 Sb.

Měsíc: 12.-12.2008

Výkaz zisku a ztráty (posle vyhl.č.504/2002 Sb.)

Závod: VÚŽV Uhřetěves vvi

Skup :

Střed: vše

Výkon: vše

P.č.	N Á Z E V	stav k rozvahovému dn
42.	33.Dodatečné odvody daně z příjmů	121.68
43.	VIII. Náklady celkem	233 697.46
45.	I. Tržby za vlastní výrobky a za zboží celkem	41 663.46
46.	1.Tržby za vlastní výrobky	27 532.18
47.	2.Tržby z prodeje služeb	14 131.28
49.	II. Změna stavu vnitroorganizačních zásob celkem	-1 112.58
50.	4.Změna stavu zásob nedokončené výroby	-224.00
52.	6.Změna stavu zásob výrobků	-187.31
53.	7.Změna stavu zvířat	-701.27
54.	III. Aktivace celkem	2 508.32
56.	9.Aktivace vnitroorganizačních služeb	13.04
58.	11.Aktivace dlouhodobého hmotného majetku	2 495.28
59.	IV. Ostatní výnosy celkem	14 984.44
60.	12.Smluvní pokuty a úroky z prodlení	20.58
63.	15.Úroky	1 481.76
64.	16.Kursové zisky	90.97
65.	17.Zúčtování fondů	4 295.02
66.	18.Jiné ostatní výnosy	9 096.11
67.	V. Tržby z prodeje majetku, zúčtování rezerv a oprav.po	10 530.73
68.	19.Tržby z prodeje dlouhodobého hmot.a nehmot.majetku	10 314.17
70.	21.Tržby z prodeje materiálu	216.56
79.	VII. Provozní dotace celkem	166 078.44
80.	29.Provozní dotace	166 078.44
81.	VIII. Výnosy celkem	234 652.81



Příloha č.1

VÚŽV Uhřetěves vvi SR(2) 22.04.09 13:49:11

List 0003

2.15.22. Výkaz zisku a ztráty podle 504/2002 Sb.

Měsíc: 12.-12.2008

Výkaz zisku a ztráty (posle vyhl.č.504/2002 Sb.)

Závod: VÚŽV Uhřetěves vvi

Skup :

Střed: vše

Výkon: vše

P.č.	N Á Z E V	stav k rozvahovému dn
82.	C. Výsledek hospodaření před zdaněním	955.35
83.	34.Daň z příjmů	439.35
84.	D. Výsledek hospodaření po zdanění	516.00

Datum:

Odpovědná osoba:

Osoba odpovědná za sestavení:

22 -04- 2009




Otisk razítka:



VÚŽV Uhřetěves vvi SR(2) 22.04.09 13:50:49

List 0001

2.15.22. Výkaz zisku a ztráty podle 504/2002 Sb.

Měsíc: 12.-12.2008

Výkaz zisku a ztráty (posle vyhl.č.504/2002 Sb.)

Závod: VÚŽV Uhřetěves vvi

Skup : hlavní činnost

Střed:

Výkon:

P.č.	N Á Z E V	stav k rozvahovému dn
2.	I. Spotřebované nákupy celkem	41 155,26
3.	1.Spotřeba materiálu	37 316,02
4.	2.Spotřeba energie	3 839,25
7.	II. Služby celkem	25 293,05
8.	5.Opravy a udržování	8 425,21
9.	6.Cestovné	2 293,05
10.	7.Náklady na reprezentaci	63,46
11.	8.Ostatní služby	14 511,34
12.	III. Osobní náklady celkem	107 646,01
13.	9.Mzdové náklady	78 838,15
14.	10.Zákonné sociální pojištění	27 259,30
16.	12.Zákonné sociální náklady	1 548,56
18.	IV. Daně a poplatky celkem	445,91
19.	14.Daň silniční	4,18
20.	15.Daň z nemovitostí	251,79
21.	16.Ostatní daně a poplatky	189,95
22.	V. Ostatní náklady celkem	2 601,70
24.	18.Ostatní pokuty a penále	39,78
27.	21.Kurzové ztráty	175,90
29.	23.Manka a škody	517,63
30.	24.Jiné ostatní náklady	1 868,38
31.	VI. Odpisy,prodaný majetek,tvorba rezerv a oprav.polož	30 476,40
32.	25.Odpisy dlouhodobého nehmotného a hmotného majetku	27 903,64
33.	26.Zůstatková cena prodaného dlouhodobého majetku	2 553,57
35.	28.Prodaný materiál	19,19
41.	VIII. Daň z příjmů celkem	121,68



VÚŽV Uhřetěves vvi SR(2) 22.04.09 13:50:49

List 0002

2.15.22. Výkaz zisku a ztráty podle 504/2002 Sb.

Měsíc: 12.-12.2008

Výkaz zisku a ztráty (posle vyhl.č.504/2002 Sb.)

Závod: VÚŽV Uhřetěves vvi

Skup :

Střed:

Výkon:

P.č.	N Á Z E V	stav k rozvahovému dn
42.	33.Dodatečné odvody daně z příjmů	121.68
43.	VIII. Náklady celkem	207 740.01
45.	I. Tržby za vlastní výrobky a za zboží celkem	29 822.89
46.	1.Tržby za vlastní výrobky	27 532.18
47.	2.Tržby z prodeje služeb	2 290.71
49.	II. Změna stavu vnitroorganizačních zásob celkem	-1 112.58
50.	4.Změna stavu zásob nedokončené výroby	-224.00
52.	6.Změna stavu zásob výrobků	-187.31
53.	7.Změna stavu zvířat	-701.27
54.	III. Aktivace celkem	2 508.32
56.	9.Aktivace vnitroorganizačních služeb	13.04
58.	11.Aktivace dlouhodobého hmotného majetku	2 495.28
59.	IV. Ostatní výnosy celkem	14 963.86
63.	15.Úroky	1 481.76
64.	16.Kursově zisky	90.97
65.	17.Zúčtování fondů	4 295.02
66.	18.Jiné ostatní výnosy	9 096.11
67.	V. Tržby z prodeje majetku, zúčtování rezerv a oprav.po	628.73
68.	19.Tržby z prodeje dlouhodobého hmot.a nehmot.majetku	412.17
70.	21.Tržby z prodeje materiálu	216.56
79.	VII. Provozní dotace celkem	159 178.38
80.	29.Provozní dotace	159 178.38
81.	VIII. Výnosy celkem	205 989.60



VÚŽV Uhřetěves vvi SR(2) 22.04.09 13:50:49

List 0003

2.15.22. Výkaz zisku a ztráty podle 504/2002 Sb.

Měsíc: 12.-12.2008

Výkaz zisku a ztráty (posle vyhl.č.504/2002 Sb.)

Závod: VÚŽV Uhřetěves vvi

Skup :

Střed:

Výkon:

P.č.	N Á Z E V	stav k rozvahovému dn
82.	C. Výsledek hospodaření před zdaněním	-1 750.41
84.	D. Výsledek hospodaření po zdanění	-1 750.41

Datum:

Odpovědná osoba:

Osoba odpovědná za sestavení:

22-04-2009




Otisk razítka:



VÚŽV Uhřetěves vvi SR(2) 22.04.09 13:52:05

List 0001

2.15.22. Výkaz zisku a ztráty podle 504/2002 Sb.

Měsíc: 12.-12.2008

Výkaz zisku a ztráty (posle vyhl.č.504/2002 Sb.)

Závod: VÚŽV Uhřetěves vvi

Skup : další činnost

Střed:

Výkon:

P.č.	N Á Z E V	stav k rozvahovému dn
2.	I. Spotřebované nákupy celkem	1 047,44
3.	1.Spotřeba materiálu	1 047,44
7.	II. Služby celkem	4 035,78
8.	5.Opravy a udržování	89,91
9.	6.Cestovné	213,38
10.	7.Náklady na reprezentaci	12,76
11.	8.Ostatní služby	3 719,73
12.	III. Osobní náklady celkem	2 311,33
13.	9.Mzdové náklady	1 721,94
14.	10.Zákonné sociální pojištění	565,24
16.	12.Zákonné sociální náklady	24,15
22.	V. Ostatní náklady celkem	244,75
30.	24.Jiné ostatní náklady	244,75
43.	VIII. Náklady celkem	7 639,30
45.	I. Tržby za vlastní výrobky a za zboží celkem	2 181,77
47.	2.Tržby z prodeje služeb	2 181,77
59.	IV. Ostatní výnosy celkem	
66.	18.Jiné ostatní výnosy	
79.	VII. Provozní dotace celkem	6 900,06
80.	29.Provozní dotace	6 900,06
81.	VIII. Výnosy celkem	9 081,83
82.	C. Výsledek hospodaření před zdaněním	1 442,53



VÚŽV Uhřetíněves vvi SR(2) 22.04.09 13:52:05

List 0002

2.15.22. Výkaz zisku a ztráty podle 504/2002 Sb.

Měsíc: 12.-12.2008

Výkaz zisku a ztráty (posle vyhl.č.504/2002 Sb.)

Závod: VÚŽV Uhřetíněves vvi

Skup :

Střed:

Výkon:

P.č.	N Á Z E V	stav k rozvahovému dn
84.	D. Výsledek hospodaření po zdanění	1 442.53

Datum:

Odpovědná osoba:

Osoba odpovědná za sestavení:

22-04-2009




Otisk razítka:



VÚŽV Uhřetěves vvi SR(2) 22.04.09 13:53:11

List 0001

2.15.22. Výkaz zisku a ztráty podle 504/2002 Sb.

Měsíc: 12.-12.2008

Výkaz zisku a ztráty (posle vyhl.č.504/2002 Sb.)

Závod: VÚŽV Uhřetěves vvi

Skup : jiná činnost

Střed:

Výkon:

P.č.]	N Á Z E V	stav k rozvahovému dn]
2.]	I. Spotřebované nákupy celkem	8 533.09
3.]	1.Spotřeba materiálu	935.25
4.]	2.Spotřeba energie	7 597.83
7.]	II. Služby celkem	7 617.32
8.]	5.Opravy a udržování	7 114.68
9.]	6.Cestovné	22.67
10.]	7.Náklady na reprezentaci	25.97
11.]	8.Ostatní služby	454.01
12.]	III. Osobní náklady celkem	948.98
13.]	9.Mzdové náklady	696.15
14.]	10.Zákonné sociální pojištění	239.70
16.]	12.Zákonné sociální náklady	13.12
18.]	IV. Daně a poplatky celkem	297.07
21.]	16.Ostatní daně a poplatky	297.07
22.]	V. Ostatní náklady celkem	0.53
30.]	24.Jiné ostatní náklady	0.53
31.]	VI. Odpisy,prodaný majetek,tvorba rezerv a oprav.polož	921.16
32.]	25.Odpisy dlouhodobého nehmotného a hmotného majetku	921.16
43.]	VIII. Náklady celkem	18 318.15
45.]	I. Tržby za vlastní výrobky a za zboží celkem	9 658.80
47.]	2.Tržby z prodeje služeb	9 658.80
59.]	IV. Ostatní výnosy celkem	20.58



VÚŽV Uhřetěves vvi SR(2) 22.04.09 13:53:11

List 0002

2.15.22. Výkaz zisku a ztráty podle 504/2002 Sb.

Měsíc: 12.-12.2008

Výkaz zisku a ztráty (posle vyhl.č.504/2002 Sb.)

Závod: VÚŽV Uhřetěves vvi

Skup :

Střed:

Výkon:

P.č.	N Á Z E V	stav k rozvahovému dn
60.	12.Smluvní pokuty a úroky z prodlení	20.58
66.	18.Jiné ostatní výnosy	
67.	V. Tržby z prodeje majetku,zúčtování rezerv a oprav.po	9 902.00
68.	19.Tržby z prodeje dlouhodobého hmot.a nehmot.majetku	9 902.00
81.	VIII. Výnosy celkem	19 581.38
82.	C. Výsledek hospodaření před zdaněním	1 263.23
83.	34.Daň z příjmů	439.35
84.	D. Výsledek hospodaření po zdanění	823.88

Datum:

Odpovědná osoba:

Osoba odpovědná za sestavení:

22-04-2009





Otisk razítka:



2.15.21. Rozvaha (Balance) podle 504/2002 Sb.

Měsíc: 12.-12.2008

|P.č.| N Á Z E V |stav k prvnímu dni úč|stav k poslednímu dni|

Závod: VÚŽV Uhřetíněves v.v.i

Skup :

Střed: vše

Výkon: vše

1.	A. Dlouhodobý majetek celkem	součet 2+10+21+29	375 968.53	375 987.10
2.	I. Dlouhodobý nehmotný majetek celkem	součet 3 až 9	15 781.87	16 994.79
4.	2. Software		1 997.08	2 258.11
6.	4. Drobný dlouhodobý nehmotný majetek		7 523.46	7 523.46
7.	5. Ostatní dlouhodobý nehmotný majetek		6 261.33	6 410.83
8.	6. Nedokončený dlouhodobý nehmotný majetek			802.39
10.	II. Dlouhodobý hmotný majetek celkem	součet 11 až 20	710 547.73	730 809.57
11.	1. Pozemky		56 550.17	56 531.65
13.	3. Stavby		381 451.84	391 937.14
14.	4. Samostatné movité věci a soubory movitých věcí		226 575.46	232 803.01
16.	6. Základní stádo a tažná zvířata		6 860.63	6 759.66
17.	7. Drobný dlouhodobý hmotný majetek		36 722.10	35 734.71
19.	9. Nedokončený dlouhodobý hmotný majetek		2 387.53	7 013.40
20.	10. Poskytnuté zálohy na dlouhodobý hmotný majetek			30.00
21.	III. Dlouhodobý finanční majetek celkem	součet 22 až 28	865.00	865.00
27.	6. Ostatní dlouhodobý finanční majetek		865.00	865.00
29.	IV. Oprávky k dlouhodobému maj. celkem	součet 30 až 40	-351 226.07	-372 682.26
31.	2. Oprávky k softwaru		-1 776.19	-1 882.69
34.	5. Oprávky k ostatnímu dlouhodobému nehmotnému maj.		-7 523.46	-7 523.46
35.	6. Oprávky ke stavbám		-149 275.33	-156 715.03
36.	7. Oprávky k samostatným movitým věcem a souborům mov		-153 182.53	-168 315.62
38.	9. Oprávky k základnímu stádu a tažným zvířatům		-2 746.45	-2 510.75
39.	10. Oprávky k drobnému dlouhodobému hmotnému majetku		-36 722.10	-35 734.71
41.	B. Krátkodobý majetek celkem	součet 42+52+72+81	87 162.29	83 548.93
42.	I. Zásoby celkem	součet 43 až 51	26 544.21	25 409.54
43.	1. Materiál na skladě		8 503.71	7 186.66



VÚŽV Uhřetěves vvi SR(2) 22.04.09 13:57:46

List 0002

2.15.21. Rozvaha (Balance) podle 504/2002 Sb.

Měsíc: 12.-12.2008

|P.č.| N Á Z E V |stav k prvnímu dni úč|stav k poslednímu dni|

Závod: VÚŽV Uhřetěves vvi

Skup :

Střed: vše

Výkon: vše

45.	3.Nedokončená výroba		4 391.01	4 167.02
47.	5.Výrobky		8 403.01	8 215.70
48.	6.Zvířata		5 246.47	5 840.16
52.	II.Pohledávky celkem		8 871.78	10 935.42
53.	1.Odběratelé		3 112.69	2 474.48
56.	4.Poskytnuté provozní zálohy		842.51	1 056.47
57.	5.Ostatní pohledávky		1 443.04	1 710.66
58.	6.Pohledávky za zaměstnanci		203.15	187.42
60.	8.Daň z příjmů			206.85
62.	10.Daň z přidané hodnoty			1 611.16
63.	11.Ostatní daně a poplatky		436.52	145.44
64.	12.Nároky na dotace a ostatní zúčtování se státním ro		2 309.69	1 777.46
69.	17.Jiné pohledávky		40.44	1 035.48
70.	18.Dohadné účty aktivní		483.73	730.00
72.	III.Krátkodobý finanční majetek celkem souč.73 až 80		50 467.60	45 809.16
73.	1.Pokladna		533.88	381.84
74.	2.Ceniny		28.55	
75.	3.Účty v bankách		49 905.17	45 421.72
80.	8.Peníze na cestě			5.60
81.	IV.Jiná aktiva celkem součet 82 až 84		1 278.70	1 394.81
82.	1.Náklady příštích období		1 235.20	1 394.81
83.	2.Příjmy příštích období		43.50	
85.	A K T I V A C E L K E M součet 1+41		463 130.82	459 536.03
86.	A. Vlastní zdroje celkem součet 87+91		449 465.85	437 662.58
87.	I.Jmění celkem součet 88 až 90		444 944.73	437 146.58
88.	1.Vlastní jmění		373 581.00	368 141.31
89.	2.Fondy		71 363.73	69 005.28
91.	II.Výsledek hospodaření celkem součet 92 až 94		4 521.12	516.00



Příloha č.5

VÚŽV Uhřetíněves vvi SR(2) 22.04.09 13:57:46

List 0003

2.15.21. Rozvaha (Balance) podle 504/2002 Sb.

Měsíc: 12.-12.2008

|P.č.| N Á Z E V |stav k prvnímu dni úč|stav k poslednímu dni|

Závod: VÚŽV Uhřetíněves vvi

Skup :

Střed: vše

Výkon: vše

92.	1.Účet výsledku hospodaření			516.00
94.	3.Nerozdělený zisk,neuhrazená ztráta minulých let		4 521.12	
95.	B. Cizí zdroje celkem	součet 96+98+106+130	13 664.97	21 873.44
96.	1.Rezervy celkem	ř.97	1 170.46	
97.	1.Rezervy		1 170.46	
106.	III.Krátkodobé závazky celkem	součet 107 až 129	12 394.12	21 836.50
107.	1.Dodavatelé		1 472.78	8 673.72
109.	3.Přijaté zálohy		635.29	1 197.19
111.	5.Zaměstnanci		4 252.82	5 708.79
112.	6.Ostatní závazky vůči zaměstnancům		36.60	187.15
113.	7.Závazky k inst.soc.zabezpečení a veř.zdr.pojištění		2 442.66	3 488.52
115.	9.Ostatní přímé daně		670.25	1 002.14
116.	10.Daň z přidané hodnoty		509.97	
123.	17.Jiné závazky		209.02	113.91
128.	22.Dohadné účty pasivní		2 164.75	1 465.07
130.	IV.Jiná pasiva celkem	součet 131 až 133	100.39	36.94
132.	2.Výnosy příštích období		97.94	36.83
133.	3.Kursově rozdíly pasivní		2.45	0.11
134.	P A S I V A C E L K E M	součet 86+95	463 130.82	459 536.03

Datum:

Odpovědná osoba:

Osoba odpovědná za sestavení:

22-04-2009

Otisk razítka:



Ing. Jiří Komárek
auditor, osvědčení KA ČR č. 1281
(Zpráva auditora z 6. 5. 2009)

