

Výroční zpráva 2023

Zpracoval a vydal:

Výzkumný ústav práce a sociálních věcí, v. v. i.

Dělnická 213/12, 170 00 Praha 7

T: +420 211 152 711

E: rilsa@rilsa.cz

www.rilsa.cz

Název: Výzkumný ústav práce a sociálních věcí, v. v. i.

Charakteristika: nezávislá výzkumná instituce provádějící výzkum v oblasti práce a sociálních věcí

Adresa: Dělnická 213/12, 170 00 Praha 7

IČO: 45773009

DIČ: CZ45773009

Zřizovatel: Ministerstvo práce a sociálních věcí České republiky

Datum zřízení: 15. 9. 1992

Status: veřejná výzkumná instituce

Statutární orgán: ředitel instituce

Ředitel: Ing. Robin Maialeh, Ph.D.

V Praze dne 28. 6. 2024

Ing. Robin Maialeh, Ph.D.

A handwritten signature in blue ink, appearing to be 'R. Maialeh', written in a cursive style.

Výroční zprávu o činnosti a hospodaření projednala Rada Výzkumného ústavu práce a sociálních věcí, v. v. i., dne 16. 4. 2024 a dne 21. 5. 2024 ji schválila Dozorčí rada Výzkumného ústavu práce a sociálních věcí, v. v. i.

Obsah

Základní informace	5
Vedení a struktura	6
Informace o změnách zřizovací listiny RILSA	17
Hodnocení hlavní činnosti	18
Publikace, výstupy a vzdělávací činnost	25
Mezinárodní spolupráce.....	40
Knihovna RILSA.....	41
Časopis Fórum sociální politiky.....	43
Předpokládaný vývoj činnosti RILSA v roce 2024	45
Základní personální ukazatele.....	47
Aktivita v oblasti pracovněprávních vztahů	49
Základní ekonomické ukazatele	50
Informace o výsledcích kontrol provedených v roce 2023 a přijatých opatřeních	53
Aktivita v oblasti ochrany životního prostředí.....	54
Informace o činnosti pracoviště v oblasti poskytování informací.....	55
PŘÍLOHY	56

Základní informace

Výzkumný ústav práce a sociálních věcí, v. v. i., (dále jen „RILSA“) je vědeckovýzkumná organizace s působností na území České republiky, která byla založena zřizovací listinou Ministerstvem práce a sociálních věcí ČR (dále jen „MPSV“).

Hlavním cílem vědeckovýzkumné činnosti RILSA je přispívat k poznání a k prognózování sociálně-ekonomického rozvoje společnosti a připravovat podklady a doporučení pro orgány státní správy, zejména MPSV, a to na základě využití jak aplikovaného, tak základního výzkumu. Vědeckovýzkumná činnost RILSA je zaměřena především na dva tematické okruhy:

- oblast práce, zahrnující především výzkum otázek politiky zaměstnanosti, trhu práce, rozvoje lidských zdrojů, otázek příjmové a mzdové politiky, pracovních podmínek, sociálního dialogu a kolektivního vyjednávání;
- oblast sociální, zahrnující především výzkum problematiky důchodového a nemocenského pojištění, státní sociální podpory a sociální pomoci, otázek rodinné politiky a rovných příležitostí, demografického vývoje, vývoje sociální struktury, životních podmínek a životní úrovně.

Nedílnou součástí výzkumu jsou porovnání mezinárodních ukazatelů zaměstnanosti a sociální politiky. Významnou činností ústavu tvoří zpracovávání rešerší domácí i zahraniční literatury. Při plnění svých úkolů RILSA úzce spolupracuje s orgány státní správy, samosprávou, organizacemi odborů a zaměstnavatelů, nestátními neziskovými organizacemi, univerzitními pracovišti a dalšími vědeckými a výzkumnými institucemi, a to nejen v České republice, ale i v zahraničí.

Vedle vědeckovýzkumné činnosti RILSA rozvíjí odborné poradenství, konzultace a informační činnost ve všech oblastech svého působení. Poradenský a informační systém RILSA navazuje bezprostředně na výsledky výzkumu. Na podporu vlastní výzkumné činnosti a pro potřeby vědecké veřejnosti a občanů rozvíjí RILSA soustavnou dokumentační, rešeršní, ediční a vydavatelskou činnost a kontinuálně rozšiřuje odbornou monografii. Současně ústav provozuje infrastrukturu potřebnou pro svoji činnost.

Vedení a struktura

Orgány RILSA v souladu se zákonem č. 341/2005 Sb., o veřejných výzkumných institucích, v platném znění, jsou ředitel/ka, Rada RILSA a Dozorčí rada RILSA. Ředitel RILSA zřizuje jako svůj poradní orgán Vědeckou radu RILSA. V RILSA je dále ustaven Vědecký výbor pro publikační činnost RILSA a Redakční rada časopisu Fórum sociální politiky.

Ředitel RILSA

Ing. Robin Maialeh, Ph.D.

Rada RILSA

Rada se skládá ze členů z řad zaměstnanců RILSA a ze členů z řad odborníků z jiných veřejných odborných institucí. Členy Rady volí a odvolávají výzkumní pracovníci RILSA, přičemž podrobnosti stanovuje Volební řád pro volbu Rady RILSA. Rada se skládá z předsedy, místopředsedy a dalších členů. Předsedu a místopředsedu volí a odvolává Rada.

Složení Rady k 31. 12. 2023

Předsedkyně

Mgr. Jana Palonciová, Ph.D.
RILSA

Místopředseda

Mgr. Jiří Vinopal, Ph.D.
Katedra sociologie, Filozofická fakulta, Univerzita Karlova, Praha

Členové z řad zaměstnanců RILSA

Mgr. Aleš Kroupa

Mgr. Renata Kyzlinková, Ph.D.

Ing. Robin Maialeh, Ph.D.

prof. PhDr. Tomáš Sirovátka, CSc. Externí členové

doc. Ing. Jitka Langhamrová, CSc.

Katedra demografie, Fakulta informatiky a statistiky, Vysoká škola ekonomická v Praze

PhDr. Zdenka Mansfeldová, CSc.

Sociologický ústav AV ČR, v. v. i., Praha

Mgr. Arnošt Marks, Ph.D.

Ústav mezioborových studií, designu, umění a pokročilých technologií, Fakulta umění a designu
Ladislava Sutnara, Západočeská univerzita v Plzni

Tajemník

Ing. Vlastimil Beran, Ph.D.

RILSA

Činnost Rady v hodnoceném období

Rada RILSA pravidelně a v řádných termínech projednávala záležitosti, které jí ukládá zákon č. 341/2005 Sb., o veřejných výzkumných institucích. V hodnoceném období se Rada RILSA sešla celkem čtyřikrát (72. až 74. zasedání), z toho jedno zasedání proběhlo formou per rollam.

Vedle standardních záležitostí Rada RILSA v roce 2023 projednávala a schvalovala záležitosti vzešlé ze situace, popřípadě k nim dávala vyjádření či stanovisko. Na těchto jednáních Rada RILSA projednávala zejména:

- procesy zadávání požadavků z MPSV;
- odsouhlasení změn grafického designu instituce;
- projednání a přijetí stanoviska k novele zákona č. 341/2005 Sb., o veřejných výzkumných institucích.

Podrobné zápisy z jednotlivých jednání Rady RILSA jsou případným zájemcům k dispozici na intranetu RILSA.

Dozorčí rada RILSA

Předsedu, místopředsedu a další členy Dozorčí rady RILSA jmenuje a odvolává zřizovatel, tj. MPSV.

Složení Dozorčí rady k 31. 12. 2023

Předseda

Ing. Stanislav Klik, Ph.D.
vrchní ředitel sekce ekonomické a provozní MPSV

Místopředsedkyně

PhDr. Kateřina Štěpánková
vrchní ředitelka sekce zaměstnanosti MPSV

Členové

Mgr. Martin Dytrych
vedoucí oddělení evaluací MPSV

Ing. Zdeněk Fidler
vedoucí oddělení koncepcí a analýz příjmů MPSV

Ing. Otakar Hampl, Ph.D.
kabinet ministra MPSV

Mgr. et Bc. Zdislava Odstrčilová
vrchní ředitelka sekce rodinné politiky a sociálních služeb MPSV

JUDr. Petr Seidl
vedoucí oddělení platební neschopnosti zaměstnavatele a agenturního zaměstnávání MPSV

Tajemnice

Ing. Jana Váňová
RILSA

Činnost Dozorčí rady v hodnoceném období

V hodnoceném období se Dozorčí rada RILSA sešla celkem dvakrát (38. až 39. zasedání). Na prvním zasedání konaném dne 10. 5. 2023 byly projednány, případně schváleny:

- Zpráva o činnosti Dozorčí rady v roce 2022;
- Výroční zpráva RILSA 2022;
- prodloužení smlouvy o nájmu prostor (kanceláří a knihovny);
- návrhu rozpočtu pro rok 2023;
- jednací řád Dozorčí rady.

Na druhém zasedání konaném dne 7. 11. 2023 byly projednávány:

- Zpráva o činnosti Dozorčí rady v roce 2022;
- hospodaření RILSA v roce 2023;
- plánované aktivity na rok 2024;
- výzkumné potřeby MPSV.

Podrobné zápisy z jednotlivých jednání Dozorčí rady RILSA jsou případným zájemcům k dispozici u tajemnice Dozorčí rady, Ing. Jana Váňové.

Vědecká rada RILSA

Složení Vědecké rady k 31. 12. 2023

prof. PhDr. Vladimíra Dvořáková, CSc.
Masarykův ústav vyšších studií ČVUT v Praze

doc. Mgr. Michael Hauser, Ph.D.
Filosofický ústav Akademie věd ČR; Pedagogická fakulta, Univerzita Karlova, Praha

PhDr. Ondřej Lánský, Ph.D.
Filosofický ústav Akademie věd ČR; Pedagogická fakulta, Univerzita Karlova, Praha

prof. PhDr. Iveta Radičová, Ph.D.
Fakulta masmédií Panevropské vysoké školy v Bratislavě

Mgr. Linda Sokačová
Centrum LOCIKA

Mgr. Anna Šabatová, Ph.D.

PhDr. Vladimír Špidla
Masarykova demokratické akademie

JUDr. Milada Tomková
Vědecká rada, Univerzita Karlova, Praha

Vědecká rada v roce 2023 zasedala dle potřeby p. ředitele.

Vědecký výbor pro publikační činnost RILSA

Předseda a členové výboru nebyli v roce 2023 jmenováni.

Redakční rada časopisu Fórum sociální politiky

Předseda

prof. PhDr. Tomáš Sirovátka, CSc.
RILSA

Členové z řad zaměstnanců RILSA

Ing. Vlastimil Beran, Ph.D.

Mgr. Aleš Kroupa

PhDr. Věra Kuchařová, CSc.

Mgr. Jana Paloncyová, Ph.D.

Externí členové

doc. Adina Barbulescu, Ph.D.
Faculty of Economics and Business Administration, West University of Timisoara

prof. Dr. habil. Lutz Bellmann
Institute for Employment Research, Nuremberg

Ivana Dobrotić, Ph.D.
Department of Social Work, Faculty of Law, University of Zagreb

doc. Ing. Marie Dohnalová, CSc.
Studia občanské společnosti, Fakulta humanitních studií, Univerzita Karlova, Praha

doc. JUDr. Iva Fischerová, CSc.
Právnická fakulta, Univerzita Karlova, Praha; Metropolitní univerzita Praha, o. p. s.

Mgr. Daniel Gerbery, Ph.D.
Inštitút pre výskum práce a rodiny, Bratislava

prof. Jason Heyes
Management School, Sheffield University

prof. Dr. Valentina Hlebec
Centre for Welfare Studies, Faculty of Social Sciences, University of Ljubljana

prof. JUDr. Vilém Kahoun, Ph.D.

Ústav humanitních studií v pomáhajících profesích, Zdravotně sociální fakulta, Jihočeská univerzita v Českých Budějovicích

prof. Ing. Vojtěch Krebs, CSc.

Katedra hospodářské a sociální politiky, Národohospodářská fakulta, Vysoká škola ekonomická v Praze

doc. Ing. Jitka Langhamrová, CSc.

Katedra demografie, Fakulta informatiky a statistiky, Vysoká škola ekonomická v Praze

Wim Van Lancker, Ph.D.

Centre for Sociological Research, Katholieke Universiteit Leuven

doc. Ing. Ladislav Průša, CSc.

Ústav veřejné správy a regionální politiky, Fakulta veřejných politik, Slezská univerzita v Opavě

Oksana Mikhaylovna Shubat, Ph.D.

Ural Federal University

prof. dr hab. Marek Szczepański

Department of Business Economics Investment and Contact, Poznan University of Technology

Dorottya Szikra, Ph.D. habil.

Center for Social Sciences, Hungarian Academy of Sciences Centre of Excellence, Budapest
Department of Gender Studies, Department of Political Science, Central European University, Vienna

prof. Ing. Jaroslav Vostatek, CSc.

Vysoká škola finanční a správní, Praha

Konstantinos N. Zafeiris, Ph.D.

Department of History and Ethnology, Democritus University of Thrace

Organizační struktura

RILSA se člení na úsek výzkumný a nevýzkumný.

Základní organizační jednotkou **výzkumného úseku** je 7 výzkumných oddělení, která zajišťují odbornou činnost instituce. Zastřešena jsou oddělením Management výzkumu, jehož posláním je tvorba a nastavení strategie směřování výzkumné činnosti instituce, vytváření příležitostí pro výzkumnou činnost a exekutivní funkce, jako je podpora plánování, tvorby, realizace a řízení výzkumných projektů, včetně komunikace se zainteresovanými aktéry.

Jednotlivá výzkumná oddělení:

Makroekonomické analýzy

Výzkum oddělení Makroekonomických analýz se soustředí na aplikaci principů ekonomických teorií v reálném vývoji národního hospodářství. Oddělení řeší průřezová témata těchto výzkumných oddělení: Sociálně pojistné systémy, Veřejné politiky a správa, Trh práce, Rodinná politika a Sociální politika a sociální péče. Jeho primárním cílem je uchopení vzájemné souvislosti mezi sociální oblastí a makroekonomickými veličinami.

Sociálněpojistné systémy

Výzkum oddělení Sociálněpojistné systémy je v první řadě zaměřen na téma dopadů demografického stárnutí populace na sociální systémy, přičemž zdůrazněn je zejména systém důchodový a jeho reforma. Významnou pozornost výzkumný tým věnuje jednotlivým parametrům důchodového systému, dále provádí mezinárodní komparace důchodových systémů a dlouhodobě monitoruje změny v zahraničních důchodových systémech s cílem získat informace o směřování změn využitelných při přípravě a provádění důchodové reformy. Stranou zájmu nezůstává ani systém nemocenského pojištění a jeho provázanost s důchodovým systémem, zejména v oblasti invalidních důchodů.

Kvantitativní metody

Oddělení Kvantitativní metody poskytuje podporu v oblasti nejnovějších metodologických postupů všem výzkumným oddělením výzkumného ústavu. Samostatně realizuje projekty s náročným metodologickým přesahem. Spolupracuje na výzkumných šetření s externími partnery, kde zajišťuje metodologickou podporu.

Veřejné politiky a správa

Oddělení Veřejné politiky a správa se zabývá výzkumem komplexních vazeb mezi veřejnými institucemi, jejich politikami a společností. Specifičností oddělení je multidisciplinární přístup k veřejným politikám, zejména v gesci resortu MPSV, ovšem s reflexí jejich přesahu i do dalších souvisejících oblastí. Výzkumný tým se soustředí především na aplikovaný výzkum, v němž je zkoumáno utváření životních a pracovních podmínek pod vlivem konkrétních veřejných politik. Mezi výzkumnými tématy týmu tak najdeme například problematiku sociálního dialogu a industriálních vztahů, témata z oblasti zdraví, bydlení, dalšího/celoživotního vzdělávání, genderu apod. Důležitou kapitolou je rovněž sledování migrace a integrace cizinců ve společnosti.

Trh práce

Výzkumný tým oddělení se zaměřuje na řešení problematiky trhu práce, a to zejména v oblasti politiky zaměstnanosti, jejího nastavování a realizace, včetně vyhodnocování účinnosti jejích nástrojů. Zkoumány jsou rovněž otázky spojené s nezaměstnaností, zaměstnaností a postavením vybraných sociálních skupin na trhu práce. Stranou nezůstávají samozřejmě ani otázky týkající se vývoje nabídky a poptávky po pracovní síle, pracovní migrace či integrace cizinců na českém pracovním trhu.

Rodinná politika

Oddělení Rodinné politiky cílí svůj výzkum na formování rodiny a její stability. Hlavní pozornost je věnována bezdětnosti, neúplným, rekonstituovaným a vícedětným rodinám a jejich sociálně-ekonomickým podmínkám. Rodiny jsou sledovány také jako objekt rodinné a sociální politiky, a to zejména z hlediska dávkového a daňového systému, zákoníku práce a služeb pro rodiny. Zkoumána jsou rovněž témata sociálně-právní ochrany dětí, kupříkladu dopady rodičovského konfliktu a rozchodu na dítě či náhradní rodinná péče. Významný prostor je věnován také různým aspektům bezdomovectví. Veškerý výzkum se dlouhodobě opírá o pečlivou analýzu demografických a sociologických dat.

Sociální politika a sociální práce

Výzkumný tým oddělení Sociální politiky a sociální práce ve svém bádání propojuje základní a aplikovaný výzkum v oblasti fungování a směřování sociální politiky, sociální práce a sociálních služeb. Jeho těžištěm je především otázka výkonu sociální práce jakožto činnosti, která významně přispívá k sociální soudržnosti. Věnuje se rovněž analýzám intervencí zaměřených na sociální začleňování, redistribuci příjmů a aktivní stárnutí. Dále posuzuje přiměřenost opatření zjišťovaným

potřebám, naplňování standardů a kvality, hledá a hodnotí vhodné postupy implementace intervencí, jejich zacílení a efektivnost.

Vedoucí výzkumných oddělení jsou jmenováni a odvoláváni ředitelem RILSA, jemuž jsou přímo podřízeni.

Nevýzkumný úsek RILSA se člení na Knihovnicko-informační služby, oddělení Ekonomicko-správní a sekretariát.

Knihovnicko-informační služby

Součástí RILSA je oddělení Knihovnicko-informačních služeb, které v rámci své činnosti shromažďuje, zpracovává a zpřístupňuje informace z oblasti práce, zaměstnanosti, sociální politiky, sociální ochrany či problematiky rodiny. Základem oddělení je knihovna poskytující komplexní knihovnické služby jak pracovníkům RILSA, tak široké odborné veřejnosti. Oddělení rovněž eviduje veškeré odborné výstupy instituce.

Knihovna RILSA je zapsána v databázi knihoven evidovaných Ministerstvem kultury ČR jako veřejná knihovna se specializovaným knihovním fondem zaměřeným na oblasti sociální politiky, sociální ochrany, trhu práce, statistiky, ekonomie, sociologie a dalších souvisejících oborů. Její fond v současné době zahrnuje více jak 21 500 svazků českých a zahraničních knih. K dispozici jsou též odborná periodika a speciální dokumenty.

Od roku 2010 je v rámci knihovny budován **Zlatý fond sociální politiky**, zahrnující významná díla odrážející historický vývoj české a československé sociální politiky.

Knihovna poskytuje prezenční i absenční výpůjčky knih a periodik. Uživatelům je k dispozici online katalog. Knihovna také nabízí meziknihovní výpůjční službu.

Pracovníci Knihovnicko-informačních služeb jsou podřízeni vedoucímu oddělení, který je jmenován a odvoláván ředitelem RILSA, jemuž je přímo podřízen.

Ekonomicko-správní oddělení

Ekonomicko-správní oddělení vykonává činnosti související se správou přidělených rozpočtových prostředků, dále činnosti v oblasti správy majetku a investic a zajišťuje komplexní vedení účetnictví RILSA. Oddělení rovněž zajišťuje správu počítačové sítě.

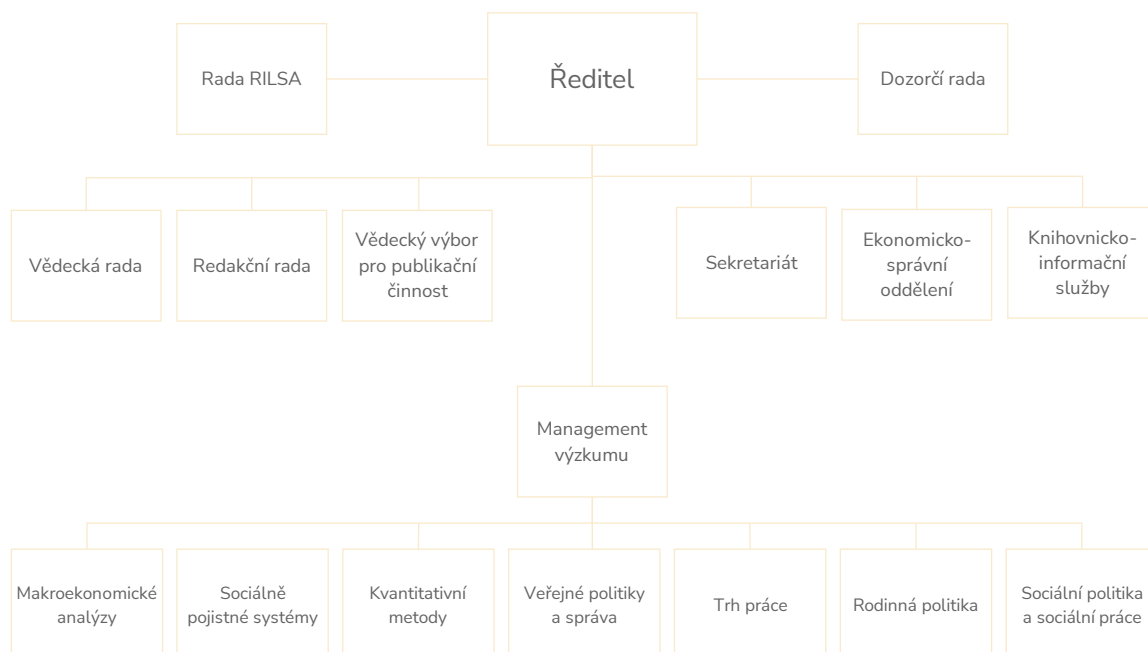
Pracovníci Ekonomicko-správního oddělení jsou podřízeni vedoucímu oddělení, který je jmenován a odvoláván ředitelem RILSA, jemuž je přímo podřízen.

Sekretariát

Sekretariát ředitele zabezpečuje agendu spojenou s činností ředitele RILSA. Jednotliví pracovníci sekretariátu jsou přímo podřízeni řediteli.

Od roku 2016 RILSA sídlí v Praze na adrese **Dělnická 213/12, 170 00 Praha 7**. Nedílnou součástí RILSA je rovněž brněnská pobočka, která úzce spolupracuje s Fakultou sociálních studií Masarykovy univerzity. Pobočka sídlí v Brně na adrese **Joštova 218/10, 602 00 Brno**.

Organigram



Informace o změnách zřizovací listiny RILSA

V roce 2023 žádné změny ve zřizovací listině RILSA nenastaly.

Hodnocení hlavní činnosti

- Výzkumná činnost realizovaná v roce 2023 byla hodnocena dle Metodiky 17+.
- Rok 2023 byl prvním rokem z období let 2023–2027, specifikovaných v Dlouhodobé koncepci rozvoje Výzkumného ústavu práce a sociálních věcí, v. v. i., (dále jen „DRKVO“), která byla připravena a přijata v závěru roku 2022.
- V roce 2023 se výzkumní pracovníci a pracovnice podíleli na řešení celkem 32 výzkumných projektů financovaných z 12 rozdílných zdrojů (např. TA ČR, Norské fondy, UNICEF, Erasmus+).
- V roce 2023 výzkumní pracovníci a pracovnice prezentovali výsledky svého výzkumu na řadě českých i mezinárodních konferencích, například na konferenci *Against all odds, a social Europe is possible – Where no one is left behind!*, *19th Conference the Return of Inflation: Challenges for European Economies* či na *50th Annual Southwestern Society for Economists Conference* v Houstonu (TX, USA), kde prezentující nadto obdržel prestižní ocenění 2023 McGraw-Hill/Irwin Distinguished Paper Award; dále na *International and Interdisciplinary Workshop on Joint Physical Custody* nebo na konferenci *Economic Science Association (ESA)*.
- V roce 2023 vyšlo celkem 11 monografií, mezi nimi například *Critical Theory and Economics: Philosophical Notes on Contemporary Inequality* (R. Maialeh), *Dítě v rodičovském konfliktu I. Uspořádání péče o děti po rozchodu rodičů – představy, preference a realita* (Š. Lehmann, J. Barvíková), *Využívání a fungování institutu svěřenectví do péče jiné osoby (svěřenectví) v praxi* (L. Hozová, R. Kyzlinková), *Strategie zaměstnavatelů v období pandemie* (J. Vyhlídal) nebo *České digitální pracovní platformy* (A. Kroupa, J. Váňová, S. Veverková).
- Nová zjištění byla publikována také v odborných časopisech. Celkem se jedná o 22 odborných článků, z nichž bylo 15 publikováno v impaktovaných časopisech. Mezi zásadní výstupy patří například články *Success-breeds-success distributional dynamics in stochastic competitive systems* (R. Maialeh) publikovaný v *Quality & Quantity*, *Breaking the Deadlock: Defining the Quality of Social Work in the Czech Republic through Social Work Research* (J. Havlíková, O. Hubíková) publikovaný v *European Journal of Social Work*, *Labour productivity convergence in the Czech Republic* (U. Ünal, J. Špeciánová) publikovaný v *Applied Economics Letters* nebo *ESG investing and the financial performance: a panel data analysis of developed REIT markets* (I. Erol, U. Ünal, Y. Coskun), který vyšel v *Environmental Science and Pollution Research*.
- V roce 2023 RILSA vydal 8 Policy Recommendation – z toho 7 Policy Briefs a 1 Policy Paper.
- RILSA v roce 2023 nadále rozvíjel spolupráci s pracovníky ze zahraničí a aktivně vyhledával možnosti zapojení výzkumných pracovníků jiné národnosti než české mezi kmenové zaměstnance.

- V srpnu 2022 RILSA získal certifikát HR Award a v roce 2023 byla v souladu s aktualizovaným akčním plánem HR Award prováděna implementace strategie HRS4R (Strategie lidských zdrojů pro výzkumné pracovníky v EU) směřující k vytváření přátelských pracovních podmínek, podpoře profesního rozvoje a transparentních postupů při přijímání výzkumných pracovníků.
- V dokumentu DKRVO RILSA přijal závazek zohlednit genderové dimenze ve všech realizovaných výzkumech. S cílem zvýšit důraz na tuto oblast byl k 14. 11. 2023 schválen „*Plán genderové rovnosti RILSA na období 2023–2025*“, který poskytuje rámec pro rozvoj a realizaci souboru opatření pro dosažení cílů v prioritních oblastech genderové rovnosti na pracovištích RILSA.

Výzkumná témata a výzkumné projekty

Východiskem pro činnost RILSA v roce 2023 byla **DRKVO na léta 2023–2027**. Do mnohých témat se promítala problematika pandemie covidu-19, hodnocení jejích dopadů se v různé míře promítlo do výstupů většiny výzkumných týmů. V rámci jednotlivých výzkumných záměrů uvedené koncepce byla pozornost soustředěna zejména na následující výzkumná témata:

Trh práce a zaměstnanost

Téma Trh práce a zaměstnanost bylo v roce 2023 směřováno k souvislostem sledování a hodnocení vývojových trendů a účinnosti přijímaných opatření ve veřejných službách zaměstnanosti zaměřených přímo na zaměstnanost či nezaměstnanost, na vybrané ohrožené skupiny osob nebo na další související faktory, které ovlivňují situaci na trhu práce, například nepojistné dávkové systémy. Výzkumná témata byla řešena například v projektech „*Body zlomu v nepojistných dávkových systémech*“ či „*Nové formy zaměstnávání – past či budoucí cesta?*“, ale také v autonomním projektu „*Politika zaměstnanosti a fungující trh práce*“.

Integrace cizinců a migrace

V roce 2023 byla nadále věnována cílená pozornost monitorování procesů migrace, politik integrace cizinců v podmínkách ČR a identifikaci potencionálních i reálných rizik spojených s pobytem cizinců v ČR, a to zejména v rámci projektu „*Integrace cizinců z třetích zemí na území ČR*“. Otázky životní a rodinné situace migrantů, jejich potřeby a cíle v ČR i představy o budoucnosti byly hlavními tématy projektu „*Státní příslušníci z Ukrajiny s dočasnou ochranou mezi námi*“.

Sociální dialog a pracovní vztahy

V rámci monitorování vývoje sociálního dialogu a pracovních podmínek byl v roce 2023 hlavní zájem zaměřen na posouzení stávajících kapacit a na identifikaci rozvojových bariér jak jednotlivých sociálních partnerů, tak sociálního dialogu jako celku. Stranou nezůstalo ani mapování jednotlivých aspektů pracovních podmínek, jako jsou pracovní doba či organizace práce, včetně flexibilních forem zaměstnávání. Tato témata byla řešena například v projektech „*Změny pracovních podmínek a kvality pracovního života v ČR a jejich vliv na zdraví a bezpečnost zaměstnanců*“ a „*Podpora odborových organizací za účelem růstu míry pokrytí kolektivními smlouvami*“.

Sociálně pojistné systémy

V roce 2022 byla hlavním bodem tohoto tématu důchodová reforma a analýza připravenosti systému důchodového pojištění na důsledky stárnutí populace. Zároveň byla řešena oblast jednotlivých dávek a dávkových systémů. Daná témata byla řešena například v rámci projektu „*Vzájemné působení systému dávek, danění a srážek ze mzdy na disponibilní příjmy nízkopříjmových*“.

domácností“ a „Rámcové otázky posílení integrace systémů sociální pomoci a péče, zejm. pro osoby s komplexními potřebami (Ateliér integrované péče)“.

Sociální práce a sociální služby

Výzkumné téma se soustředilo primárně na sledování probíhajících institucionálních a regulačních změn v systému veřejné správy, a to ve vztahu k uplatňování významnějších změn v jednotlivých sférách sociální politiky včetně sociální práce. Téma sociální práce a sociálních služeb bylo řešeno například v projektech „Rozvoj a podpora využívání webového informačního systému ‚Správa depistáží‘ v praxi“ a „Datová podpora tvorby a monitoringu seniorské politiky zejména s ohledem na dynamické společenské změny a energo-krizi“.

Rodina

Výzkumné téma rodiny se soustředilo především na dlouhodobé sledování proměn české rodiny v kontextu demografických a sociálních trendů a na hodnocení možností rodinné politiky čelit novým sociálním rizikům. Výzkum se rovněž soustředil na zkoumání rodin – konkrétně z hlediska sledování rodinných a profesních rolí, z hlediska potřeb jednotlivých členů rodin v různých fázích rodinného a životního cyklu a v různých formách rodiny. Cílovými skupinami výzkumných aktivit byly osoby od dětského věku až po seniory. Výzkumné téma bylo řešeno například prostřednictvím projektů „Komplexní výzkum v oblasti ochrany práv dětí“, „Současná česká rodina a podpora jejích funkcí“ či „Dopady pandemie COVID-19 na sólo rodiče“.

Příjmová a mzdová politika

V roce 2023 byla hlavní pozornost v této oblasti zaměřena na dlouhodobé sledování a hodnocení procesu utváření ceny práce vyváženým způsobem, zohledňujícím související osobní, sociální i ekonomické faktory. Dané téma bylo naplňováno například prostřednictvím projektu „Metodika hodnocení přiměřenosti minimální mzdy v České republice“.

Obecné otázky sociální politiky

V rámci této výzkumné oblasti zaměřené na analýzy celkového směřování sociální politiky v ČR byla v roce 2023 pozornost věnována zejména hodnocení politik zaměstnanosti a kvality výkonu sociální práce. Výzkum se zabýval intervencemi zaměřenými na sociální začleňování a na vytváření odpovídajících metodických podpor pro tyto segmenty. Dané téma řešily například projekty „Výzkum zaměřený na vyhodnocení činnosti sociálních pracovníků obecních úřadů ve vztahu ke struktuře a potřebám jejich klientů“ a „Fenomén EAN (týrání, zneužívání a špatného zacházení se seniory) v kontextu sociálních služeb v ČR: inovace v detekci, prevenci a péči“.

Metodologie a práce s daty

Část projektů řešených v roce 2023 se zaměřila na vypracování metodologie získávání, zpracování a interpretace sociologických dat k aktuálním tématům. Příkladem jsou projekty „Aktuální otázky makroekonomického prostředí a metodologické aspekty základního výzkumu“, „Kompletní metodika sčítání osob bez domova v ČR“ či „Vytvoření systému sběru kvantitativních dat pro vyhodnocování situace Romů v české společnosti“.

Řešené projekty v roce 2023

Poskytovatel	Název projektu	Doba řešení
TA ČR	Obohacení datové báze pro tvorbu a evaluaci rodinné politiky	06/2020–12/2023
	Fenomén EAN (týrání, zneužívání a špatného zacházení se seniory) v kontextu sociálních služeb v ČR: inovace v detekci, prevenci a péči	09/2023–09/2026
Norské fondy	Vytvoření systému sběru kvantitativních dat pro vyhodnocování situace Romů v české společnosti	01/2020–04/2024
	Posílení kapacity odborových svazů v České republice	07/2022–02/2024
Eurofond	EurWORK (European Observatory of Working Life) a EMCC (European Monitoring Centre on Change)	03/2022–02/2026
Evropská unie	Technical Assistance for Improving Job and Vocational Counselling Services	10/2020–10/2023
Ministerstvo vnitra ČR	Státní příslušníci z Ukrajiny s dočasnou ochranou mezi námi	03/2023–12/2023
	Integrace cizinců z třetích zemí na území ČR	03/2023–12/2023
Asociace samostatných odborů	Změny pracovních podmínek a kvality pracovního života v ČR a jejich vliv na zdraví a bezpečnost zaměstnanců	04/2023–06/2023
Erasmus+	Reach Out to the „Left-Behind“ – Improving Guidance for Working Persons from the Underprivileged Milieu	03/2022–03/2024
Visegrad Grant	Motivace k dobrovolnictví a pomoci při řešení krizí v zemích V4	04/2023–09/2024
UNICEF	Vytvoření systému sběru kvantitativních dat pro vyhodnocování situace Romů v české společnosti	01/2020–04/2024
Úřad vlády ČR	Moore Advisory	06/2020–12/2022
Zdravotnická záchranná služba Středočeského kraje	Sociologický průzkum – stanoviště Brandýs nad Labem	09/2023–10/2023

Poskytovatel	Název projektu	Doba řešení
IP	Podpora odborových organizací za účelem růstu míry pokrytí kolektivními smlouvami	07/2023–06/2024
	Rámcové otázky posílení integrace systémů sociální pomoci a péče, zejm. pro osoby s komplexními potřebami (Ateliér integrované péče)	06/2023–12/2024
	Vzájemné působení systému dávek, danění a srážek ze mzdy na disponibilní příjmy nízkopříjmových domácností	06/2023–03/2024
	Kompletní metodika sčítání osob bez domova v ČR	02/2023–12/2023
	Komplexní výzkum v oblasti ochrany práv dětí	01/2023–12/2027
	Datová podpora tvorby a monitoringu seniorské politiky zejména s ohledem na dynamické společenské změny a energo-krizi	01/2023–12/2027
	Současná česká rodina a podpora jejích funkcí	01/2023–12/2027
	Body zlomu v nepojistných dávkových systémech	01/2023–12/2024
	Metodika hodnocení přiměřenosti minimální mzdy v České republice	01/2023–12/2023
	Politika zaměstnanosti a fungující trh práce	01/2023–12/2023
	Život ve stáří II.	11/2022–12/2027
	Naplňování potřeb osvojených dětí a osvojitelů	11/2022–12/2023
	Výzkum zaměřený na vyhodnocení činnosti sociálních pracovníků obecních úřadů ve vztahu ke struktuře a potřebám jejich klientů	09/2022–12/2024
	Zpráva o rodině 2023	06/2022–12/2023
	Aktuální otázky makroekonomického prostředí a metodologické aspekty základního výzkumu	05/2022–12/2024
	Rozvoj a podpora využívání webového informačního systému „Správa depistáží“ v praxi	01/2021–12/2024
	Dopady míry rodičovského konfliktu na dítě a role, jakou v nich hraje konkrétní forma porozvodového uspořádání péče	01/2019–12/2023
	časopis Fórum sociální politiky	01/2018–neurčito

Publikace, výstupy a vzdělávací činnost

Publikační činnost

Monografie

BAREŠ, Pavel & Filip HON, 2023. *Vývoj obecních rozpočtů v období pandemie a po reformě daní účinné do roku 2021 a jeho implikace pro financování a poskytování sociálních služeb*. Praha: RILSA. Dostupné z: https://katalog.vupsv.cz/fulltext/vz_539.pdf

ČERVENKA, Filip, Vlastimil BERAN & Diana BÍLKOVÁ, 2023. *Identifikace a kategorizace zaměstnanců pobírajících plat na úrovni minimální mzdy, II. díl*. Praha: RILSA. Dostupné z: https://katalog.vupsv.cz/fulltext/vz_523.pdf

HOZOVÁ, Leona & Renata KYZLINKOVÁ, 2023. *Využívání a fungování institutu svěřenectví do péče jiné osoby (svěřenectví) v praxi*. Praha: RILSA. Dostupné z: https://katalog.vupsv.cz/fulltext/vz_529.pdf

HUBÍKOVÁ, Olga, Jana HAVLÍKOVÁ, Robert TRBOLA & Melánie ZAJACOVÁ, 2023. *Sociální práce na obecních úřadech*. Praha: RILSA. Dostupné z: https://katalog.vupsv.cz/fulltext/vz_535.pdf

KROUPA, Aleš, Jana VÁŇOVÁ & Soňa VEVERKOVÁ, 2023. *České digitální pracovní platformy*. Praha: RILSA. Dostupné z: https://katalog.vupsv.cz/fulltext/vz_532.pdf

KŘEČKOVÁ TŮMOVÁ, Naděžda, Olga NEŠPOROVÁ & Kamila SVOBODOVÁ, 2023. *Rodiny s dětmi v letech 2018–2022*. Praha: RILSA. Dostupné z: https://katalog.vupsv.cz/fulltext/vz_528.pdf

LEHMANN, Štěpánka & Jana BARVÍKOVÁ, 2023. *Dítě v rodičovském konfliktu I. Uspořádání péče o děti po rozchodu rodičů – představy, preference a realita*. Praha: RILSA. Dostupné z: https://katalog.vupsv.cz/fulltext/vz_545.pdf

MAIALEH, Robin, 2023. *Critical Theory and Economics: Philosophical Notes on Contemporary Inequality*. London – New York: Routledge. DOI: <https://doi.org/10.4324/9780429273841>

SCHEBELLE, Danica, Lucie CVIKLOVÁ & Jan KUBÁT, 2023. *Specifika a bariéry dalšího profesního vzdělávání a rekvalifikací Ukrajinců žijících na území ČR*. Praha: RILSA. Dostupné z: https://katalog.vupsv.cz/fulltext/vz_552.pdf

TÁBORSKÁ, Helena, Marie MAREŠOVÁ, Oleksandr STUPNYSTKYI, Petr VÍŠEK & Helena VYCHOVÁ, 2023. *Reflexe záchranné sociální sítě v období covidu-19*. Praha: RILSA.

Dostupné z: https://katalog.vupsv.cz/fulltext/vz_551.pdf

VYHLÍDAL, Jiří, 2023. *Strategie zaměstnavatelů v období pandemie*. Praha: RILSA.

Dostupné z: https://katalog.vupsv.cz/fulltext/vz_527.pdf

Příspěvky ve sbornících a souborných publikacích

BÍLKOVÁ, Diana, 2023. Financial Potential of Czech Employees. In. *Proceedings of the 16th International Conference. Liberec Economic Forum 2023. Motto: Business Resilience and Sustainability in the Planetary Age*. Liberec: Technical University of Liberec, 1–9. DOI:

<https://doi.org/10.15240/tul/009/lef-2023-01>

HOZOVÁ, Leona & Renata KYZLINKOVÁ, 2023. Subjektivita v rozhodovacím procesu pracovníků oddělení sociálně-právní ochrany dětí při svěřování dětí do příbuzenské péče: její vztah k legislativě.

In. *Proceedings of the International Scientific Conference ECONOMIC POLICY*. Ostrava: VŠ Prigo, 104–116. Dostupné z: https://katalog.vupsv.cz/fulltext/ul_2555.pdf

KŘEČKOVÁ TŮMOVÁ, Naděžda, 2023. Rekonstituované rodiny a jejich postoje k partnerství (výsledky srovnávací studie). In. *Patchworkové rodiny*. Praha: Zdeněk Rampas – Nová vlna, 53–67.

Dostupné z: https://katalog.vupsv.cz/fulltext/sig_6885.pdf

ŠPECIÁOVÁ, Jitka, 2023. The Impact of Educational Attainment on Gross Wages: A Comparative Analysis of the Public and Private Sectors in Czechia. In. *Proceedings of the 16th International Conference. Liberec Economic Forum 2023. Motto: Business Resilience and Sustainability in the Planetary Age*. Liberec: Technical University of Liberec, 433–440.

DOI: <https://doi.org/10.15240/tul/009/lef-2023-01>

Články

BÍLKOVÁ, Diana, 2023. Sectors on the Czech Labour Market. *Danube: Law and Economics Review*, 14(4), 335–354. DOI: <https://doi.org/10.2478/danb-2023-0020>

ČERVENKA, Filip, Vlastimil BERAN & Diana BÍLKOVÁ, 2023. Distribuce platů a procentní podíly nízkopříjmových zaměstnanců ve veřejném sektoru se zaměřením na první rok pandemie covid-19. *Politická ekonomie*, 71(5), 555–590. DOI: <https://doi.org/10.18267/j.polek.1403>

- EROL, Isil, Umut ÜNAL & Yener COSKUN, 2023. ESG investing and the financial performance: a panel data analysis of developed REIT markets. *Environmental Science and Pollution Research*, 30(36), 85154–85169. DOI: <https://doi.org/10.1007/s11356-023-28376-1>
- HAVLÍKOVÁ, Jana & Olga HUBÍKOVÁ, 2023. Breaking the deadlock: defining the quality of social work in the Czech Republic through social work research. *European Journal of Social Work*. Published online: 05 May 2023. DOI: <https://doi.org/10.1080/13691457.2023.2208765>
- HORA, Ondřej, Miroslav SUCHANEC & Markéta HORÁKOVÁ, 2023. Comparing innovative 'chosen training' with 'standard training' in Czechia: How did the new program help? *Revija za socijalnu politiku*, 30(2), 119–139. DOI: <https://doi.org/10.3935/rsp.v30i2.1941>
- HOZOVÁ, Leona & Renata KYZLINKOVÁ, 2023. Možnosti subjektivního nahlížení pracovníků OSPOD v procesu svěřování dětí do NRP příbuzných a blízkých osob a jejich využívání. *Sociální práce / Sociální práca*, 23(3), 61–78. Dostupné z: <https://socialniproace.cz/article/moznosti-subjektivniho-nahlizenipracovniku-spod-v-procesu-sverovanidetidi-do-nrp-pribuznych-a-blizkych-osoba-jejich-vyuzivani/>
- KATRŇÁK, Tomáš, Ivana ŠIMÍKOVÁ & Laura FÓNADOVÁ, 2023. Proměny romské populace ve Sčítáních lidu, domů a bytů mezi lety 2001, 2011 a 2021. *Fórum sociální politiky*, 17(3), 2–5. Dostupné z: <https://www.rilsa.cz/clanek/promeny-romske-populace-ve-scitanich-lidu-domu-a-bytu-mezi-lety-2001-2011-a-2021/>
- KHAN, Naseer Abbas, Waseem BAHADUR, Robin MAIALEH, Natayla PRAVDINA & Maria AKHTAR, 2023. Turning the tide on turnover: The impact of empowering leadership on the work-family spillover of managers. *PLoS One*, 18(8), e0287674. DOI: <https://doi.org/10.1371/journal.pone.0287674>
- KOCOURKOVÁ, Jiřina, Anna ŠŤASTNÁ, Bára IDLBEKOVÁ & Jitka SLABÁ, 2023. Trendy plodnosti a potratovosti v Česku. *Časopis lékařů českých*, 162(7–8), 299–306. Dostupné z: <https://www.prolekare.cz/casopisy/casopis-lekaru-ceskych/archiv-cisel/2023-7-8-1>
- KŘEČKOVÁ TŮMOVÁ, Naděžda, 2023. Náhradní výživné v České a Slovenské republice. *Demografie*, 65(1), 31–48. DOI: <https://doi.org/10.54694/dem.0313>
- MAIALEH, Robin, 2023. Success-breeds-success distributional dynamics in stochastic competitive systems. *Quality & Quantity. International Journal of Methodology*. Published online: 29 July 2023. DOI: <https://doi.org/10.1007/s11135-023-01721-9>
- MANDYS, Filip, 2023. Search for an affordable clean car: Pricing of conventional and clean automobiles. *Transportation Research Part D: Transport and Environment*, 118, May 2023, 103738. DOI: <https://doi.org/10.1016/j.trd.2023.103738>
- MANDYS, Filip, Mona CHITNIS & S. Ravi P. SILVA, 2023. Levelized cost estimates of solar photovoltaic electricity in the United Kingdom until 2035. *Patterns*, 4(5), 100735. DOI: <https://doi.org/10.1016/j.patter.2023.100735>

MANDYS, Filip, Mona CHITNIS & S. Ravi P. SILVA, 2023. Response to Low cost, uncertain value: Why cheap PV may still not become UK's main power source. *Patterns*, 4(5), 100753.

DOI: <https://doi.org/10.1016/j.patter.2023.100753>

RÁKOCZYOVÁ, Miroslava, Robert TRBOLA & Ondřej HORA, 2023. Role sankcí v přímé práci s uchazeči o zaměstnání. *Sociologický časopis / Czech Sociological Review*. Published online 2023.

DOI: <https://doi.org/10.13060/csr.2023.049>

SIROVÁTKA, Tomáš & Ondřej HORA, 2023. Do individualised projects help integrate the long-term unemployed and disadvantaged people? Lessons from the Czech Republic. *International Journal of Social Welfare*. Published online: 03 October 2023. DOI: <https://doi.org/10.1111/ijsw.12635>

SLABÁ, Jitka, Eva WALDAUFOVÁ & Anna ŠŤASTNÁ, 2023. Reprodukční plány žen v Česku v kontextu pozdního reprodukčního režimu a pandemie COVID-19. *Časopis lékařů českých*, 162(7–8), 314–320. Dostupné z: <https://www.prolekare.cz/casopisy/casopis-lekaru-ceskych/archiv-cisel/2023-7-8-1>

ŠŤASTNÁ, Anna, 2023. Rodičovství a péče o děti v době pandemie covid-19 v období 2020 a 2021 v Česku. *Demografie*, 65(1), 3–22. DOI: <https://doi.org/10.54694/dem.0314>

ŠŤASTNÁ, Anna & Adéla VOLEJNÍKOVÁ, 2023. Problémy s neplodností v kontextu reprodukčního stárnutí. *Časopis lékařů českých*, 162(7–8), 321–329.

Dostupné z: <https://www.prolekare.cz/casopisy/casopis-lekaru-ceskych/archiv-cisel/2023-7-8-1>

ŠŤASTNÁ, Anna & Jiřina KOCOURKOVÁ, 2023. Věk nástupu menopauzy v závislosti na věku v době prvního porodu. *Časopis lékařů českých*, 162(7–8), 330–336.

Dostupné z: <https://www.prolekare.cz/casopisy/casopis-lekaru-ceskych/archiv-cisel/2023-7-8-1>

ÜNAL, Umut & Isil EROL, 2023. Local House Price Effects of Internal Migration in Queensland: Australia's Interstate Migration Capital. *The Australian Economic Review*, 56(3), 308–327. DOI: <https://doi.org/10.1111/1467-8462.12512>

ÜNAL, Umut & Jitka ŠPECIÁNOVÁ, 2023. Labour productivity convergence in the Czech Republic. *Applied Economics Letters*. Published online: 15 Sep 2023.

DOI: <https://doi.org/10.1080/13504851.2023.2259590>

Výzkumné zprávy

HÖHNE, Sylva & Jana PALONCYOVÁ, 2023. Ekonomické podmínky domácností. Souhrnná výzkumná zpráva z šetření „Současná česká rodina 2020–2022“. Praha: RILSA.

Dostupné z: https://katalog.vupsv.cz/fulltext/vz_544.pdf

HÖHNE, Sylva & Jana PALONCYOVÁ, 2023. Sladování práce a rodiny. Souhrnná výzkumná zpráva z šetření „Současná česká rodina 2020–2022“. Praha: RILSA.

Dostupné z: https://katalog.vupsv.cz/fulltext/vz_541.pdf

KROUPA, Aleš, Renata KYZLINKOVÁ, Jana VÁŇOVÁ & Soňa VEVERKOVÁ, 2023. Změny pracovních podmínek a kvalita pracovního života a jejich vliv na zdraví a bezpečnost zaměstnanců v České republice. Praha: RILSA – ASO ČR. Dostupné z: https://katalog.vupsv.cz/fulltext/vz_538.pdf

PALONCYOVÁ, Jana, Sylva HÖHNE, Naděžda KŘEČKOVÁ TŮMOVÁ, Kamila SVOBODOVÁ & Lucie VIDOVIČOVÁ, 2023. Zpráva o rodině 2023. Praha: RILSA. Dostupné z: https://katalog.vupsv.cz/fulltext/vz_548.pdf

SVOBODOVÁ, Kamila, Sylva HÖHNE & Jana PALONCYOVÁ, 2023. Reflexe dostupnosti dat z oblasti rodinného chování a rodinné politiky. Praha: RILSA. Dostupné z: https://katalog.vupsv.cz/fulltext/vz_546.pdf

ŠŤASTNÁ, Anna, Martin KREIDL, Dominika PERDOCH SLADKÁ & Barbora HUBATKOVÁ, 2023. Partnerství a rodičovství. Souhrnná výzkumná zpráva z šetření „Současná česká rodina 2020–2022“. Praha: RILSA. Dostupné z: https://katalog.vupsv.cz/fulltext/vz_549.pdf

Metodiky

BARVÍKOVÁ, Jana & Jana PALONCYOVÁ, 2023. Metodika neadresného sběru etnických dat v oblasti zprostředkování náhradní rodinné péče. Praha: RILSA. Dostupné z: https://katalog.vupsv.cz/fulltext/vz_533.pdf

HOLPUCH, Petr, 2023. Metodika sčítání osob bez domova v České republice – aktualizace. Praha: RILSA. Dostupné z: https://katalog.vupsv.cz/fulltext/vz_542.pdf

Policy Briefs RILSA

ŮNAL, Umut. The driving forces of labour productivity discrepancies between Czech regions. RILSA Policy Briefs 6. Dostupné z: https://katalog.vupsv.cz/fulltext/PB_06-2023.pdf

KŘEČKOVÁ TŮMOVÁ, Naděžda, Olga NEŠPOROVÁ, Kamila SVOBODOVÁ, Jana PALONCYOVÁ & Sylva HÖHNE, 2023. Úplné rodiny a sólo rodiče v době pandemie covidu-19. RILSA Policy Briefs 5. Dostupné z: https://katalog.vupsv.cz/fulltext/PB_05-2023.pdf

KŘEČKOVÁ TŮMOVÁ, Naděžda, Olga NEŠPOROVÁ, Kamila SVOBODOVÁ, Jana PALONCYOVÁ & Sylva HÖHNE, 2023. Situace rodin s dětmi v České republice v letech 2018–2022. RILSA Policy Briefs 4. Dostupné z: https://katalog.vupsv.cz/fulltext/PB_04-2023.pdf

HORA, Ondřej, Miroslav SUCHANEC, Markéta HORÁKOVÁ, Tomáš SIROVÁTKA, Miroslava RÁKOCZYOVÁ & Robert TROBOLA, 2023. Aktivní politika zaměstnanosti se zaměřením na znevýhodněné a dlouhodobě nezaměstnané v České republice v období pandemie covidu-19. RILSA Policy Briefs 3. Dostupné z: https://katalog.vupsv.cz/fulltext/PB_03-2023.pdf

MAREŠOVÁ, Helena, Marie TÁBORSKÁ, Oleksandr STUPNYTSKYI, Petr VÍŠEK & Helena VYCHOVÁ, 2023. Reflexe záchranné sociální sítě v období covidu-19. RILSA Policy Briefs 2. Dostupné z: https://katalog.vupsv.cz/fulltext/PB_02-2023.pdf

HÖHNE, Sylva, Jana PALONCYOVÁ & Kamila SVOBODOVÁ, 2023. Finanční situace sólo rodičů v době pandemie covidu-19. RILSA Policy Briefs 1. Dostupné z: https://katalog.vupsv.cz/fulltext/PB_01-2023.pdf

Policy Papers RILSA

VÁŇOVÁ, Jana & Soňa VEVERKOVÁ, 2023. Digitální pracovní platformy a platformová práce v České republice. RILSA Policy Papers 1. Dostupné z: https://katalog.vupsv.cz/fulltext/PP_01-2023.pdf

Ostatní

AUMAYR-PINTAR, Christine et al., 2023. Minimum wages in 2023: Annual review. Luxembourg: Publications Office of the European Union. Dostupné z: https://katalog.vupsv.cz/fulltext/ul_2547.pdf

CABRITA, Jorge & Franz EIFFE (eds.), 2023. Hybrid work in Europe: Concept and practice. Luxembourg: Publications Office of the European Union. Dostupné z: https://katalog.vupsv.cz/fulltext/ul_2549.pdf

DEMETRIADES, Stavroula & Dragoş ADĂSCĂLIŢEI (eds.), 2023. Luxembourg: Publications Office of the European Union. Dostupné z: https://katalog.vupsv.cz/fulltext/ul_2546.pdf

DUBOIS, Hans & Sanna NIVAKOSKI (eds.), 2023. Unaffordable and inadequate housing in Europe. Luxembourg: Publications Office of the European Union. Dostupné z: https://katalog.vupsv.cz/fulltext/ul_2550.pdf

FONADOVÁ, Laura & Tomáš KATRŇÁK, 2023. Postoje obecné populace České republiky k Romům. Praha: RILSA. Dostupné z: https://katalog.vupsv.cz/fulltext/vz_550.pdf

HAVLÍKOVÁ, Jana, Olga HUBÍKOVÁ & Robert TRBOLA, 2023. Standardizovaný záznam sociálního pracovníka pro neanonymní klienty. Náměty úprav pro zvýšení jeho využitelnosti v praxi sociální práce realizované v přenesené působnosti na obecních úřadech. Praha: RILSA.

Dostupné z: https://katalog.vupsv.cz/fulltext/vz_537.pdf

HÖHNE, Sylva & Jana PALONCYOVÁ, 2023. Přístup dětí se specifickými potřebami k předškolní péči. Průzkum v Dětských skupinách a mateřských, rodinných a komunitních centrech v České republice. Dostupné z: https://katalog.vupsv.cz/fulltext/PB_UNICEF_2023_CZ.pdf

HÖHNE, Sylva & Jana PALONCYOVÁ, 2023. Dětské skupiny a rodinná centra – jejich fungování a přístup dětí se specifickými potřebami k těmto službám. Praha: RILSA.

Dostupné z: https://katalog.vupsv.cz/fulltext/vz_531.pdf

JAHODA, Robert, Vlastimil BERAN, Filip ČERVENKA, Sylva HÖHNE, Renata KYZLINKOVÁ, Filip MANDYS, Jana PALONCYOVÁ, Jitka ŠPECIÁNOVÁ & Robin MAIALEH, 2023. Dopady vybraných vládních opatření na české domácnosti. Praha: RILSA.

Dostupné z: https://katalog.vupsv.cz/fulltext/vz_530.pdf

PALONCYOVÁ, Jana, 2023. Kvalifikované odhady pracovníků obcí s rozšířenou působností a krajských úřadů počtů zprostředkování náhradní rodinné péče s ohledem na etnickou příslušnost dětí v letech 2021 a 2022. Praha: RILSA. Dostupné z: https://katalog.vupsv.cz/fulltext/vz_547.pdf

SIROVÁTKA, Tomáš & Miroslav SUCHANEC, 2023. Romské ženy a jejich ekonomická aktivita, související faktory. Praha: RILSA. Dostupné z: https://katalog.vupsv.cz/fulltext/vz_540.pdf

VYCHOVÁ, Helen, 2023. Problematika digitálního začleňování starších osob. Praha: RILSA.

Dostupné z: https://katalog.vupsv.cz/fulltext/vz_543.pdf

WELZ, Christian & Maria CANTERO (eds.), 2023. Regulating minimum wages and other forms of pay for self-employed. Luxembourg: Publications Office of the European Union.

Dostupné z: https://katalog.vupsv.cz/fulltext/ul_2548.pdf

Přehled konferencí, přednášek, seminářů a workshopů

Aktivní účast na konferencích, seminářích, workshopech

Termín a místo konání akce	Pracovník/ci	Název akce	Pořadatel	Téma příspěvku
25. 1. 2023 Kroměříž	Renata Kyzlinková Jana Barvíková Leona Hozová	Justiční akademie	Justiční akademie	Přednáška pro opatrovnícké soudce
21. 2. 2023 online/Praha	Leona Hozová Renata Kyzlinková	Náhradní rodinná péče ze strany příbuzných a blízkých osob s důrazem na využívání institutu „svěřenectví“	RILSA	Náhradní rodinná péče ze strany příbuzných a blízkých osob s důrazem na využívání institutu „svěřenectví“
8. 3. 2023 online/Praha	Soňa Veverková	České digitální pracovní platformy a jejich pracovníci	RILSA	České digitální pracovní platformy a jejich pracovníci
8.–11. 3. 2023 Houston, TX, USA	Umut Ünal	50th Annual Southwestern Society for Economists Conference	Federation of Business Disciplines (FBD)	The Effect of immigration on the German housing market
9.–10. 3. 2023 Duisburg	Jana Barvíková Štěpánka Lehmann	International and Interdisciplinary Workshop on Joint Physical Custody,	Universität Duisburg-Essen, Philipps-Universität Marburg	Joint physical custody in the Czech Republic
29.–31. 3. 2023 Kouty Ledeč n/S.	Danica Schebelle	Dopady a výzvy nových společenských situací	Česká sociologická společnost	„Ukrajnští uprchlíci mezi námi“ k aktuálnímu tématu ukrajinských uprchlíků a otázkám integrace v ČR
18. 4. 2023 Praha	Lucie Vidovičová	XXII. mezinárodní konference o rodinné politice na téma: Rodinná politika a přípravy na stárnutí (nejen) mladé generace	Výbor pro sociální politiku Senátu Parlamentu ČR, Stálá komise pro rodinu a rovné příležitosti PSP, Národní centrum pro rodinu, Rodinný svaz ČR	Nový koncept rodinné politiky ve stárnoucích společnostech
25. 4. 2023 Praha	Olga Hubíková Robert Trbola	Potřeba koordinace v sociální práci na obcích	MPSV	Case management v sociální práci na obecních úřadech

pokračování tabulky

Termín a místo konání akce	Pracovník/ci	Název akce	Pořadatel	Téma příspěvku
12. 5. 2023 Praha	Sylva Höhne	Úloha rodinných center při naplňování Strategie rodinné politiky 2023–2030	Unie center pro rodinu a komunitu, z. s.	Rodinná a mateřská centra podle výsledků výzkumu
18. 5. 2023 Bratislava	Jiří Vyhlídal	3rd Profeedback Conference Evaluation on Rural and Territorial Development	grantová agentura COST (European Cooperation in Science and Technology)	Activation programmes and the hiring decision-making process
21.–24. 5. 2023 Praha	Olga Hubíková	Against all Odds, a Social Europe is Possible – Where no One is Left Behind!	International Federation of Social Workers (IFSW)	The lacks of key pillars of Czech social work
21.–24. 5. 2023 Praha	Jana Havlíková	Against all Odds, a Social Europe is Possible – Where no One is Left Behind!	International Federation of Social Workers (IFSW)	Quality assessment in social work – if so, how? An example of the formulation of standardized quality criteria for the Czech environment
24.–26. 5. 2023 Hradec Králové	Martin Holub	52. konference České demografické společnosti	Česká demografická společnost, z. s.	poster Čerpání dávky otcovské péče v ČR
26. 5. 2023 Praha	Lucie Vidovičová	Evropský den diverzity 2023: Budování mostů – Diverzita, Udržitelnost a Partnerství	„Byznys pro společnost“ platforma pro odpovědné podnikání	Věková diverzita: Druhá a třetí kariéra
7.–11. 6. 2023 Paříž	Robin Maialeh Filip Mandys	19th Conference the Return of Inflation: Challenges for European Economies	EUROFRAME (European Forecasting Research Association for the Macro-Economy)	Inflation and its impact on different social groups: The case of the Czech Republic
26.–29. 6. 2023 Lyon	Filip Červenka	Economic Science Association (ESA)	ESA Lyon	Perceived wealth inequality and its effects
5.–6. 9. 2023 Liberec	Jitka Špeciánová	Liberec Economic Forum 2023	Technická univerzita v Liberci	The impact of educational attainment on gross wages: A comparative analysis

pokračování tabulky

Termín a místo konání akce	Pracovník/ci	Název akce	Pořadatel	Téma příspěvku
				of the public and private sectors in Czechia
5.–6. 9. 2023 Liberec	Diana Bílková	Liberec Economic Forum 2023	Technická univerzita v Liberci	Financial potential of Czech employees
5.–7. 9. 2023 Frenštát pod Radhoštěm	Diana Bílková	Mezinárodní vědecká konference „Hospodářská politika“	Vysoká škola PRIGO	Sectors on the Czech labour market
5.–7. 9. 2023 Frenštát pod Radhoštěm	Leona Hozová Renata Kyzlinková	Mezinárodní vědecká konference „Hospodářská politika“	Vysoká škola PRIGO	Subjektivita v rozhodovacím procesu pracovníků oddělení sociálně-právní ochrany dětí při svěřování dětí do příbuzenské péče: její vztah k legislativě
7.–8. 9. 2023 Hradec Králové	David Kocman	XX. Hradecké dny sociální práce Respekt k rozmanitosti	Ústav sociální práce, Univerzita Hradec Králové	Cargo cult case management: experimentování s koordinací péče v hyperfragmentovaném systému
12. 9. 2023 Praha	Jana Váňová Soňa Veverková	8. ročník mezinárodní konference Asociace samostatných odborů	ASO ČR	Změny pracovních podmínek a kvality pracovního života v ČR a jejich vliv na zdraví a bezpečnost zaměstnanců
5. 10. 2023 Opava	Jana Barvíková	Proměny rodiny XII. Současné podoby práce s rodinami v krizi	Fakulta veřejných politik v Opavě	Co potřebují děti po rozchodu/rozvodu rodičů od pomáhajících profesionálů?
11.–13. 10. 2023 Olomouc	Danica Schebelle Jan Kubát	O společnosti a o sociologii (nejen) sociologicky	Univerzita Palackého v Olomouci	Prezentace dílčích zjištění výzkumného projektu zaměřeného na ukrajinské uprchlíky (č. p. 682723)
12.–13. 10. 2023 Hradec Králové	Jana Paloncyová	6. ročník konference Fórum rodinné politiky	MPSV	Nové formy péče o děti s důrazem na sousedské dětské skupiny
12.–13. 10. 2023 Hradec Králové	Lucie Vidovičová	6. ročník konference Fórum rodinné politiky	MPSV	Výsledky šetření Život ve stáří

pokračování tabulky

Termín a místo konání akce	Pracovník/ci	Název akce	Pořadatel	Téma příspěvku
12.–13. 10. 2023 Utrecht	Štěpánka Lehmann Jana Barvíková	21. ročník konference European Divorce Network „What do children need from helping professionals after parental separation/divorce?“	The European Divorce Network, Utrecht University, NIDI-KNAW	poster Interparental conflict trajectory: Does the type of custody matter?
12.–13. 10. 2023 Utrecht	Jana Barvíková Štěpánka Lehmann	21. ročník konference European Divorce Network	European Divorce Network (EUDIV)	poster What do children need from helping professionals after parental separation/divorce?
15. 10. 2023 Opole	Olga Nešporová	II. Kongres polských bohemistických a českých polonistických studií Věda-Kultura-Spolupráce	Historický ústav Akademie věd ČR a Univerzita v Opoli	Pohřbívání v současné české společnosti
17. 10. 2023 Budapešť	Jana Palonciová	Liberal Family Policies in CEE	The Republikon Institute	Liberal family policies in Central-Eastern Europe
24. 10. 2023 online/Praha	Libor Musil Olga Hubíková Jana Havlíková Robert Trbola	Výzkum zaměřený na vyhodnocení činnosti sociálních pracovníků obecních úřadů ve vztahu ke struktuře a potřebám klientů	RILSA	Vedení záznamů sociálních pracovníků obecních úřadů
14.–15. 12. 2023 Sheffield	Robin Maialeh	Effectiveness, Accountability and Inclusiveness in Labour Administration	Center for Decent Work at the University of Sheffield, Mezinárodní organizací práce (ILO)	The role of specialized national research institutes

Vzdělávací činnost a spolupráce s vysokými školami

Stejně jako v letech předchozích i v roce 2023 se řada výzkumných pracovníků RILSA věnovala pedagogické činnosti na vysokých školách – nejvýznamněji se podíleli na výuce na Vysoké škole ekonomické v Praze a na Fakultě sociálních studií brněnské Masarykovy univerzity. Přednášková činnost výzkumných pracovníků ústavu byla výrazně zastoupena také na fakultě Ekonomicko-správní Masarykovy univerzity v Brně.

Jméno vyučujícího	Název instituce	Název kurzu
BERAN, Vlastimil, Ing., Ph.D.	VŠ ŠKODA AUTO ML. BOLESLAV	Zaměstnanec, zaměstnavatel a parařiskální systémy
	VŠ PRIGO HAVÍŘOV	Sociální politika A
	VŠ PRIGO HAVÍŘOV	Sociální politika B
	VŠ PRIGO HAVÍŘOV	Politika zaměstnanosti
FÓNADOVÁ, Laura, Mgr., Ph.D.	ESF MU Brno	Ekonomická sociologie
	ESF MU Brno	Základy politologie
	ESF MU Brno	Metody zkoumání veřejného sektoru
	ESF MU Brno	Labour Market and Socioeconomic Inequalities
HON, Filip, Ing., Ph.D.	VŠE Praha	Demografická projekce
	VŠE Praha	Základy demografie
	VŠE Praha	Aplikovaná demografie
HORA, Ondřej, doc. Mgr., Ph.D.	FSS MU Brno	Evaluační výzkum
	FSS MU Brno	Evaluation Research
	FSS MU Brno	Sociální politika
	FSS MU Brno	Programy sociálního a organizačního rozvoje organizací

pokračování tabulky

Jméno vyučujícího	Název instituce	Název kurzu
HOZOVÁ, Leona, PhDr., Ing., Mgr., Ph.D., MBA	FVP SU Opava	Vybrané metody a techniky výzkumu
	FVP SU Opava	Teorie a metodologie vědy
	FVP SU Opava	Sociologie dětství a dítěte
	FVP SU Opava	Základy sociologie
	FVP SU Opava	Pedagogická a školní psychologie
	FVP SU Opava	Sociální psychologie
	FVP SU Opava	Sebezkušenostní výcvik
	FVP SU Opava	Supervize v sociální práci
	FVP SU Opava	Duševní hygiena
HUBÍKOVÁ, Olga, Mgr., Ph.D.	EA VOŠ Brno	Demografie
	FSS MU Brno	Pokročilé kvalitativní metody pro sociální práci
JAHODA, Robert, doc., Ing., Ph.D.	ESF MU Brno	Veřejné finance 1
	ESF MU Brno	Veřejné finance 2
	ESF MU Brno	Public finance 2
	ESF MU Brno	Praktická hospodářská politika
	ESF MU Brno	Metody zkoumání veřejného sektoru
	FSS MU Brno	Příprava člověka, vědy a společnosti na rok 2060: základy gerontologické gramotnosti
JANUROVÁ, Kristýna, MA	PŘF UK Praha	Contemporary Trends in Migration Studies
KATRŇÁK, Tomáš, prof., PhDr., Ph.D.	FSS MU Brno	Sociálně stratifikační výzkum
	FSS MU Brno	Sociologie stratifikace a nerovnosti
	FSS MU Brno	Analýza kategorizovaných dat
	FSS MU Brno	Metodologie sociálních věd

pokračování tabulky

Jméno vyučujícího	Název instituce	Název kurzu
KATRŇÁK, Tomáš, prof., PhDr., Ph.D.	FSS MU Brno	Inequality and Society
KUBALČÍKOVÁ, Kateřina, doc., PhDr., Ph.D.	FSS MU Brno	Metody v sociální práci – makro
	FSS MU Brno	Participativní přístup v sociální práci s klientem
	FSS MU Brno	Politika sociálních služeb
	FSS MU Brno	Sociální služby pro seniory
MAIALEH, Robin, Ing., Ph.D.	ÚEM VŠCHT Praha	Makroekonomie
	ÚEM VŠCHT Praha	Pokročilá makroekonomie
MARKOVÁ, Aneta, Mgr., Ph.D.	PF JČU České Budějovice	Základy psychopedie
	PF JČU České Budějovice	Specializace v psychopedii
	PF JČU České Budějovice	Edukace osob s kombinovaným postižením
MUSIL, Libor, prof., PhDr., CSc.	FSS MU Brno	Social Work Institution and Organization
	FSS MU Brno	Dilemata a přístupy ke klientům
NEŠPOROVÁ, Olga, Mgr., Ph.D.	FHS UK Praha	Kvalitativní a kvantitativní společenskovední analytické metody
	FHS UK Praha	Smrt a pohřební kultura
SIROVÁTKA, Tomáš, prof., PhDr., CSc.	FSS MU Brno	Základy teorie organizace a řízení
	FSS MU Brno	Teorie organizace a řízení
	FSS MU Brno	Sociální politika
	FSS MU Brno	Současné problémy sociální politiky
	FSS MU Brno	Contemporary Problems in European Welfare States
	FSS MU Brno	Teorie trhu práce

pokračování tabulky

Jméno vyučujícího	Název instituce	Název kurzu
SIROVÁTKA, Tomáš, prof., PhDr., CSc.	FSS MU Brno	Ekonomika sociálního státu
	Katholieke Universiteit Leuven, BE	Social Security Policy
	FSS MU Brno	Labour Market Policy: European perspective
	FSS MU Brno	Politika zaměstnanosti a pracovního trhu
SUCHANEC, Miroslav, Mgr., Ph.D., M.Sc.	FSS MU Brno	Multivariable Statistics
	FSS MU Brno	Statistika
ŠŤASTNÁ, Anna, PhDr., Mgr., Ph.D.	PŘF UK Praha	Demografický proseminář
	PŘF UK Praha	Seminář k bakalářské práci I
	PŘF UK Praha	Seminář k bakalářské práci II
	PŘF UK Praha	Seminář k populačnímu vývoji na území ČR
	PŘF UK Praha	Metody sběru a analýzy dat z výběrových šetření
TRBOLA, Robert, Ing.	FSS MU Brno	Sociální zabezpečení
	VOŠ SP EA Brno	Sociální politika
VIDOVIČOVÁ, Lucie, Mgr., Ph.D.	FSS MU Brno	Úvod do sociální gerontologie
	FSS MU Brno	Sociální gerontologie: koncepty a kontroverze
	FSS MU Brno	Aplikovaná sociologie
	FSS MU Brno	Sociologie a film
	FSS MU Brno	Základy gerontologické gramotnosti (Předměty CORE)
	FHS UK Praha	Studia dlouhověkosti – doktorandské semináře

Mezinárodní spolupráce

Pracovníci RILSA se podílejí na několika projektech s mezinárodním rozsahem.

Od roku 2019 RILSA participuje, spolu s Austrian Agency for International Cooperation in Education and Research, Legal representative of the National Agency for Erasmus+ Education ÖSB, GmbH, i-smARt Trust (Lichtenštejnsko) a s bbb Büro für berufliche Bildungsplanung (Německo), na rozsáhlém projektu „*Guidance for Individual Vocations in Europe (GIVE)*“. Projekt je zaměřen na podporu poradenství prostřednictvím zvyšování povědomí o nových formách zaměstnanosti a možných dopadech těchto forem na koncept poradenství, definování a typologie jednotlivých cílových skupin, u kterých je možné předpokládat speciální potřeby a podporu při orientaci na trh práce, navržení nástrojů a strategií/přístupů pro řešení nových výzev na trhu práce (digitalizace, platformová ekonomika atp.) na úrovni veřejné správy se zvláštním zaměřením na znevýhodněné skupiny na trhu práce. Jde také o příspěví ke zvýšení nabídky a participace na dalším vzdělávání prostřednictvím poradenství a nastínění možných motivačních strategií.

RILSA rovněž dlouhodobě spolupracuje na celoevropské síti observatoří vytvořené Evropskou nadací pro zlepšení životních a pracovních podmínek (European Foundation for the Improvement of Living and Working Conditions). Součinnost pracovníků ústavu tkví zejména ve shromažďování, analýze a šíření informací o industriálních vztazích, pracovních podmínkách a změnách na trhu práce. Výsledky výzkumu jsou primárně určeny organizacím sociálních partnerů jak na evropské, tak na národní úrovni, vládním organizacím, institucím EU a v neposlední řadě též širší odborné veřejnosti.

V rámci projektu „*Increasing Capacity of the Trade Unions in the Czech Republic*“ (2022–2024) podpořeného z Norského finančního mechanismu (2014–2021), z programu „*Sociální dialog – důstojná práce*“, RILSA spolupracuje s norskou výzkumnou institucí Fafo Institute for Labour and Social Research.

V letech 2022 až 2023 realizoval RILSA ve spolupráci s MPSV a za finanční podpory UNICEF projekt „*Přístup dětí se specifickými potřebami k předškolní péči*“. Cílem projektu bylo zmapovat přístup dětí se specifickými potřebami, a to se zvláštním zřetelem k ukrajinským dětem, k předškolní péči a dalším službám pro rodiny s dětmi.

RILSA je rovněž členem mezinárodních výzkumných organizací, konkrétně European Institute of Social Security (EISS), European Sociological Association (ESA), International Sociological Association (ISA), International Union for the Scientific Study of Population (IUSSP) a European Social Policy Research Network (ESPN).

Knihovna RILSA

V roce 2023 poskytovalo oddělení Knihovnicko-informačních služeb pracovníkům RILSA, MPSV a uživatelům z řad široké veřejnosti komplexní knihovnicko-informační služby, monitorovalo vývojové trendy, vyhledávalo nové vědeckovýzkumné příležitosti a zabezpečovalo řadu souvisejících úkolů.

Během roku 2023 byl fond knihovny doplňován a rozšiřován se zřetelem na potřeby výzkumu a požadavky uživatelů knihovny. K získávání relevantních a aktuálních informací sloužilo kromě nákupu publikací a periodik rovněž pravidelné monitorování webových stránek významných mezinárodních institucí a organizací. Do katalogu knihovny byly průběžně ukládány bibliografické záznamy přírůstků knihovny a dokumentačně zpracovávaných časopiseckých článků, právních předpisů, speciálních dokumentů a dalších pramenů.

Významnou součástí poskytovaných služeb oddělení Knihovnicko-informačních služeb je každoroční příprava podkladů pro zápis výsledků výzkumných aktivit RILSA do databáze Informačního systému výzkumu, vývoje a inovací (IS VaVal) – Rejstřík informací o výsledcích (RIV). S tímto pak souvisí také zpracovávání přehledů publikační činnosti výzkumných pracovníků, jejich pravidelná aktualizace a prezentace na webových stránkách instituce.

Oddělení rovněž zajišťovalo organizaci a administraci záležitostí souvisejících s ediční a publikační činností RILSA (tj. administrativní zajišťování oponentských posudků, jazyková, stylistická a formální úprava publikací).

Od roku 2010 je budován **Zlatý fond sociální politiky**, zahrnující významná díla odrážející historický vývoj české, popř. československé sociální politiky. Jeho hlavním posláním je usnadnit přístup k historickým pramenům vědeckým, výzkumným a pedagogickým pracovníkům v dané oblasti, stejně jako studentům příslušných oborů a dalším zájemcům z řad odborné, případně laické veřejnosti. Databáze Zlatého fondu sociální politiky je vytvářena samostatně a zpřístupněna je, stejně jako databáze knihovny, online z webových stránek RILSA. Databáze obsahuje bibliografické záznamy historicky cenných děl z oblasti sociální politiky, sociálního zabezpečení, sociálního pojištění, trhu práce apod. Jednotlivé záznamy zahrnují kromě základních bibliografických údajů také kopie titulních listů, obsahy publikací, případně předmluvy, doslovy a části textu. V rámci zlepšování dostupnosti cenných materiálů Zlatého fondu sociální politiky probíhala v roce 2023 jeho digitalizace, která bude pokračovat i v roce následujícím.

Statistické údaje dokumentující činnost knihovny RILSA za rok 2022

Knihovní fond

Stav fondu knihovny celkem k 31. 12. 2022	21 732
Počet exemplářů titulů docházejících periodik	26
Úbytky fondu knihovny	0
Přírůstky fondu knihovny	90
Stav fondu knihovny celkem k 31. 12. 2023	21 822

Uživatelé a výpůjčky

Návštěvníci knihovny (fyzické návštěvy)	224
Celkový počet výpůjček	723

Elektronické služby

Počet návštěv webové stránky knihovny	1 297
Počet návštěv online katalogu knihovny	2 250
Počet návštěv online katalogu Zlatého fondu sociální politiky	207

Časopis Fórum sociální politiky

V roce 2023 vycházel 17. ročník odborného recenzovaného časopisu Fórum sociální politiky (dále též „FSP“). Časopis se věnuje sociální problematice v širokém pojetí, tj. sociální politice, sociálnímu zabezpečení, sociálnímu pojištění, státní sociální podpoře, sociální pomoci, sociálním službám, rodinné politice, trhu práce, industriálním vztahům, pracovním podmínkám, příjmům a mzdám a dalším příbuzným tématům.

Snahou redakce je zprostředkovat čtenářům aktuální dění v oboru, případně některá čísla zaměřit na jeden důležitý tematický komplex. V recenzované části časopisu jsou publikovány příspěvky čerpající z výsledků výzkumné činnosti, teoretické články a analýzy. O zařazení příspěvků do recenzované části časopisu rozhoduje redakční rada na základě výsledků recenzního řízení, při kterém je každý příspěvek anonymně hodnocen dvěma recenzenty. Obsah nerecenzované části tvoří informace o dění v oblasti sociální politiky v ČR i v zemích EU, statistiky, články o projektech podporovaných z prostředků EU, příspěvky přinášející poznatky z praxe a recenze oborově relevantních zajímavých knih. Nerecenzovaná část FSP zpravidla obsahuje také informační servis se zprávami o tematicky relevantních konferencích apod.

V roce 2023 pokračovalo vydávání časopisu s čtvrtletní periodicitou. Od 3. (zářijového) čísla vychází FSP pouze v elektronické podobě. Důvodem opuštění fyzické (papírové) formy byla úsporná opatření na straně vydavatele. Počínaje 4. (prosincovým) číslem vychází FSP v nové grafické podobě, jež koresponduje s nedávnou změnou vizuální identity vydavatele.

Časopis je indexován v databázi ERIH PLUS (European Reference Index for the Humanities and Social Sciences) a dostupný je rovněž v elektronické knihovně CEEOL (Central and Eastern European Online Library) – platformě globálně zpřístupňující společenskovední a humanitněvědní publikace ze střední, východní a jihovýchodní Evropy. Tradičně je FSP zařazeno Radou pro výzkum, vývoj a inovace do Seznamu recenzovaných neimpaktovaných periodik vydávaných v ČR.

Redakce časopisu během roku 2023 průběžně zajišťovala činnosti související se zabezpečením obsahové náplně, připravovala podklady pro polygrafické zpracování a výrobu časopisu a koordinovala jeho distribuci, respektive od přechodu na pouze elektronickou podobu FSP v září 2023 redakce provádí rozesílání časopisu elektronickou formou. Udržovala komunikaci se členy redakční rady, autory i recenzenty, zpracovávala a předávala podklady pro výplatu autorských honorářů a odměn recenzentů, vykonávala rovněž všechny související administrativní agendy včetně vedení potřebných rejstříků a archivace podkladů. Práce vykonával a zajišťoval šéfredaktor.

V průběhu roku 2023 se dařilo získávat ke spolupráci další renomované odborníky jak mezi příspěvateli, tak mezi autory posudků v rámci recenzního řízení. Výsledkem průběžné snahy zvyšovat mezinárodní relevanci časopisu byla publikace jednoho recenzovaného anglicky psaného

článku zahraniční autorky (3. číslo) a jednoho anglicky napsaného odborného eseje jiné zahraniční autorky (1. číslo).

Z témat recenzovaných článků FSP roku 2023 vybíráme následující: důchodový systém a jeho reformy, hodnocení kvality sociálních služeb, demografie romské populace, makroekonomické souvislosti vybraných sociálněpolitických témat. I v roce 2023 pokračovalo otiskování nejméně dvou kvalitních odborných recenzí tematicky relevantních publikací v každém vydání FSP a vycházela pravidelná rubrika *Knihy, které nezestárly*, představující starší společenskovední práce, jež jsou nadále podnětné i k reflexi současných závažných společenských otázek.

Recenzovaný článek ze 3. čísla FSP *Stravování seniorů v institucionální péči* se stal impulsem pro seriál článků *Jak jedí důchodci*, který přinesla síť regionálních periodik Deník, ve svém úhrnu jedno z nejčtenějších masmédií v České republice.

V roce 2023 proběhly čtyři schůze redakční rady, vždy s možností účastnit se osobně nebo online formou. Intenzivní komunikace rady probíhala rovněž prostřednictvím písemné korespondence (e-mailem). V dalších ohledech fungovala spolupráce se členy redakční rady, s tiskárnou, s autory i recenzenty standardně. Všechna čísla byla vydána v plánovaném termínu, tj. vždy k 15. dni daného měsíce.

Složení redakční rady FSP v roce 2023 nedoznalo žádných změn.

Redakce FSP pokračovala v mediálním partnerství se Sociologickým časopisem a s časopisem Sociální služby. Ve spolupráci s řadou dalších subjektů redakce FSP vzájemným otiskováním calls for papers, pozvánek na konference apod. pomáhala zvyšovat publicitu jak časopisu samotného, tak RILSA. Šéfredaktor FSP zároveň spolupracoval na rozvoji komunikace RILSA prostřednictvím webových stránek RILSA a sociálních sítí Facebook, Twitter a LinkedIn, kde se pravidelně informovalo rovněž o nových číslech časopisu. Povědomí o FSP bylo posilováno jeho pokračující prezencí v nabídce mediálních databází společnosti Newton Media.

Předpokládaný vývoj činnosti RILSA v roce 2024

Východiskem pro činnost RILSA bude v roce 2024 nově koncipovaná Dlouhodobá koncepce rozvoje Výzkumného ústavu práce a sociálních věcí (dále jen „DKRVO“) na léta 2023–2027. Činnost RILSA v roce 2024 se tak bude orientovat na řešení otázek probíhajících a nadcházejících celospolečenských změn, především na zvyšující se tlaky na odolnost ekonomiky, dynamiku trhu práce, stárnutí populace a jeho důsledky pro sociální systémy, proměny rodinného chování, nárůst pracovní migrace, ekonomickou nerovnost a s tím související narůstající diferenciaci společnosti. S ohledem na výše uvedené výzvy a na poslání instituce byly v DKRVO na léta 2023–2027 formulovány principy a hlavní cíle. Činnost v roce 2024 se tak bude soustředit na jejich postupné naplňování.

Jednotlivé cíle a principy organizace:

Dlouhodobost a kontinuita

HC1: Dlouhodobé sledování klíčových témat společnosti s důrazem na oblast rodinné politiky, veřejné a sociální politiky, zaměstnanosti a trhu práce a makroekonomické souvislosti

HC1 je plánován splnit v první řadě prostřednictvím iniciace a podpory tvorby dlouhodobých výzkumných záměrů a výzkumných projektů směřujících k potřebám zřizovatele a dále razantním zvýšením podílu realizace projektů v tzv. autonomním výzkumu. Ve druhé řadě je plánováno zvýšení podílu zástupců organizace v mezinárodních výzkumných platformách a intenzivnější spolupráce s významnými a dlouhodobými partnery organizace.

Reflexe a flexibilita

HC2: Poskytovat reflexi současných opatření realizovaných ve specifikovaných tématech a nabízet doporučení pro zlepšení

HC2 bude dosaženo intenzivnější spoluprací se zřizovatelem a s dalšími orgány státní správy, a to zejména ve směru k reflexi a evaluaci stávajících opatření, případně nástrojů či postupů. Organizace zaujme proaktivní přístup ve vyhledávání opatření a nástrojů orgánů státní správy s potřebou evaluace, zároveň však výzkumným pracovníkům vytvoří dostatečný prostor pro řešení urgentních požadavků zřizovatele.

Inovace

HC3: Na základě spolupráce s partnery z akademické a privátní sféry, aplikací nových metod a rovněž na bázi základního výzkumu vytvářet alternativy systému a predikce vývoje změn společnosti

V nadcházejícím období je plánováno vytvořit prostor výzkumným pracovníkům, který by jim umožnil tvorbu inovací v oblasti společenskovedního výzkumu. Těžiště pro splnění HC3 spočívá v rozšíření a diverzifikaci sítě partnerů z aplikační a akademické sféry. Významnou roli v naplnění tohoto cíle bude mít větší důraz na realizaci základního výzkumu.

Transparentnost, otevřenost a diseminace

HC4: Podpora a zintenzivnění diseminace výsledků z výzkumu, transfer poznatků, open science a open access, včetně otevření veřejné diskuse o palčivých problémech společnosti identifikovaných prostřednictvím výzkumu

HC4 bude plněn prostřednictvím rozvoje PR aktivit organizace, tj. uplatňování přístupů zdůrazňujících open access, open science a zásady HR Award. V rámci plnění stanoveného cíle bude zvyšován transfer a diseminace poznatků jak ve směru k široké a odborné veřejnosti, tak k orgánům státní správy – pořádání vzdělávacích, osvětových a PR aktivit. Nedílnou součástí v této oblasti bude také vzdělávací a poradenská činnost pracovníků instituce.

Stabilita

HC5: Zajištění stability organizace, a to po stránce výzkumné, finanční, personální i procesní

Hlavním prostředkem pro splnění daného cíle je vytvoření kapacit pro přípravu, podání a řešení projektů financovaných z externích zdrojů. V plánu je zavedení jednotného a transparentního systému řízení projektů. Významnou roli pak sehrává také plnění akčního plánu HR Award. V oblasti výzkumu bude zcela klíčové dlouhodobé sledování základních témat sociální politiky a práce, tj. rodinná politika, veřejná a sociální politika, trh práce a makroekonomika. Zásadní důraz bude kladen na zvyšování kvality konečných výstupů realizovaných výzkumných projektů. Specifickými cíli v oblasti výzkumu pro nadcházející období jsou posílení základního výzkumu, zajištění kontinuity poznání důraznější podporou realizace dlouhodobých výzkumných projektů, rozšíření mezinárodní spolupráce, diverzifikace financování projektů, možnosti větší flexibility pracovních podmínek výzkumných pracovníků a posílení evidence-based politiky zřizovatele instituce a využití vysoce specializovaných výzkumných metod. Neopomenutelnou součástí priorit instituce je sledování aktuálních výzev společnosti, kupříkladu Průmyslu 4.0, environmentální otázky, proměny rodiny či otázky demografie společnosti

Základní personální ukazatele

V roce 2023 představoval průměrný přepočtený evidenční počet 46,61 zaměstnanců, z toho bylo 17,84 mužů a 28,77 žen. Ve fyzických osobách dosahoval průměrný evidenční počet 59,04 osob.

K 31. 12. 2023 bylo evidováno celkem 53 zaměstnanců, kteří mají uzavřenu pracovní smlouvu na dobu neurčitou, z toho 34 na plný pracovní úvazek (22 žen a 12 mužů). Na kratší pracovní úvazek pracovalo 19 zaměstnanců (12 žen a 7 mužů). Z tohoto počtu čerpaly 2 ženy rodičovskou dovolenou a 1 také mateřskou dovolenou. Z tohoto počtu je také 1 žena uvolněna pro výkon veřejné funkce.

K 31. 12. 2023 pobírali současně 3 zaměstnanci starobní důchod 1 zaměstnanec pobíral důchod invalidní.

Z celkového počtu těchto zaměstnanců je 24 zaměstnanců s doktorským titulem, 25 zaměstnanců s vysokoškolským vzděláním, 1 zaměstnanec s bakalářským vzděláním a 3 zaměstnanci s úplným středním vzděláním.

K 31. 12. 2023 bylo evidováno 9 zaměstnanců (6 žen, z toho 1 na plný a 5 na zkrácený úvazek, a 3 muži, z toho 3 na zkrácený úvazek), kteří mají uzavřenu pracovní smlouvu na dobu určitou, vázanou na ukončení řešení výzkumných aktivit, na nichž se podílejí. Z tohoto počtu je 5 zaměstnanců s doktorským vzděláním, 3 zaměstnanci s vysokoškolským vzděláním a 1 zaměstnanec s bakalářským vzděláním.

Během roku 2023 nastoupilo 6 zaměstnanců, z toho 1 s doktorským vzděláním a 5 s vysokoškolským vzděláním. Pracovní poměr ukončilo 8 zaměstnanců, z toho 3 pracovníci s doktorským vzděláním, 4 pracovníci s vysokoškolským vzděláním a 1 pracovník s bakalářským vzděláním. Z tohoto počtu 1 pracovník s vysokoškolským vzděláním zemřel. Zabezpečení výkonu jejich pracovních činností bylo převedeno na nově přijaté i stávající zaměstnance.

V roce 2023 se průměrný přepočtený počet zaměstnanců snížil na 46,61 oproti roku 2022, kdy tento počet dosahoval hodnoty 48,21.

K 31. 12. 2023 bylo v evidenčním počtu celkem 55 (94,83 %) zaměstnanců s vysokoškolským vzděláním (v tom je započteno 29 zaměstnanců s vědeckou kvalifikací) a 3 zaměstnanci (5,17 %) s úplným středoškolským vzděláním.

Přehled o struktuře zaměstnanců dle věku, pohlaví a fluktuace přináší následující tabulky.

Struktura zaměstnanců dle věku a pohlaví (k 31. 12. 2023)

	Muži		Ženy	
	doba určitá	doba neurčitá	doba určitá	doba neurčitá
Do 30 let	0	1	3	0
31–40 let	1	2	0	6
41–50 let	2	12	1	21
51–60 let	0	1	2	5
Nad 60 let	0	3	0	2

Fluktuace zaměstnanců v roce 2023

Stav k 31. 12. 2022	64
Nový pracovní poměr na dobu neurčitou	1
Nový pracovní poměr na dobu určitou	5
Výpověď ze strany zaměstnance	0
Výpověď ze strany zaměstnavatele	0
Ukončení pracovního poměru dohodou	3
Ukončení pracovního poměru uplynutím sjednané doby	3
Úmrtí zaměstnance	1
Zrušení pracovního poměru	1
Vyjmutí z evidenčního stavu – mateřská dovolená	1
Vyjmutí z evidenčního stavu – rodičovská dovolená	2
Vyjmutí z evidenčního stavu – uvolnění k výkonu funkce	1
Ukončení mateřské dovolené	0
Ukončení rodičovské dovolené	0
Stav k 31. 12. 2023	58

Aktivity v oblasti pracovněprávních vztahů

V oblasti pracovněprávních vztahů se RILSA řídí platnou legislativou.

V RILSA je uplatňována personální politika respektující genderové a generační aspekty a podporující širší využívání flexibilních forem práce, tj. práce z domova, úprava pracovní doby podle individuálních potřeb zaměstnanců apod. (dle možností RILSA a v souladu s obecně platnou legislativou), umožňujících vyšší úroveň sladění pracovního a soukromého života i zapojení odborných pracovníků se zvýšenými požadavky na flexibilitu a mobilitu.

RILSA cíleně usiluje o podporu rozvoje znalostí a dovedností zaměstnanců prostřednictvím účasti na vzdělávacích aktivitách, zejména se zaměřením na rozvoj dovedností v oblasti nových výzkumných metod a jejich aplikace, odborné problematiky, jazykového vzdělávání, profesní problematiky a povinných odborných školení.

RILSA se v rámci strategického řízení lidských zdrojů přihlásil k principům Evropské charty pro výzkumné pracovníky a Kodexu chování pro přijímání výzkumných pracovníků s cílem získat certifikát HR Award. Toto ocenění uděluje Evropská komise výzkumným institucím, které implementují personální strategii HRS4R (Strategie lidských zdrojů pro výzkumné pracovníky v EU) vycházející z výše zmíněných principů.

V souladu s podmínkami procesu pro získání ocenění probíhal projekt „HR Award“ v RILSA po celý kalendářní rok 2021 a následně do června 2022. Na základě nominačního procesu, do kterého se zapojili zaměstnanci ze všech výzkumných skupin RILSA, byl vytvořen Řídící tým a Pracovní tým projektu. V těchto týmech byly postupně realizovány všechny kroky a projednány a vypracovány všechny dokumenty definované v rámci implementace počáteční fáze strategie HRS4R. Výsledkem prací konaných v rámci projektu bylo schválení a odeslání finální podoby dokumentů GAP analýzy, Kontrolního seznamu OTM-R a Akčního plánu Evropské komisi.

V srpnu 2022 RILSA získal certifikát HR Award. V souladu s aktualizovaným Akčním plánem HR Award je prováděna implementace strategie HRS4R (Strategie lidských zdrojů pro výzkumné pracovníky v EU) směřující k vytváření přátelských pracovních podmínek, podpoře profesního rozvoje a transparentních postupů při přijímání výzkumných pracovníků. V první fázi implementace RILSA zaměřuje svou pozornost na oblast etických a profesních aspektů Evropské charty a Kodexu a zahájení procesu internacionalizace institutu.

V rámci DRKRVO na období 2023–2027 RILSA přijal mimo jiné závazek zohlednit genderové dimenze ve všech realizovaných výzkumech. S cílem zvýšit důraz na tuto oblast byl dne 14. 11. 2023 schválen „*Plán genderové rovnosti RILSA na období 2023–2025*“, který poskytuje rámec pro rozvoj a realizaci souboru opatření pro dosažení cílů v prioritních oblastech genderové rovnosti na pracovištích RILSA.

Základní ekonomické ukazatele

Rozpočet RILSA pro rok 2023 byl v souladu se zákonem 341/2005 Sb., v platném znění, sestaven jako vyrovnaný. Náklady i výnosy byly naplánovány ve výši 58 mil. Kč. Předpokládané náklady vycházely z plánovaných rozpočtů jednotlivých výzkumných aktivit a realizovaných nákladů předchozího roku se zapracováním očekávaných rozdílů. Předpokládané výnosy zahrnovaly zajištěné finanční prostředky na základě rozhodnutí o poskytnutí dotací, podané žádosti o institucionální podporu vycházející z Dlouhodobé koncepce rozvoje výzkumné organizace (DRKVO) a uzavřených smluvních vztahů.

Institucionální podpora na DKRVO

V rámci institucionální podpory na DKRVO byly realizovány především výzkumné aktivity pro MPSV ve výši 20,2 mil. Kč. Na spolufinancování výzkumných projektů jiných poskytovatelů bylo použito 1,2 mil. Kč.

Finanční prostředky, které byly k 31. 12. 2022 převedeny do fondu účelových prostředků, byly v roce 2023 použity na úhradu osobních nákladů na začátku roku 2023. Na osobní náklady bylo v roce 2023 vynaloženo cca 75 % spotřebovaných běžných prostředků institucionální podpory na DKRVO. Prostředky institucionální podpory pro rok 2023, které nebyly v tomto roce využity, byly převedeny do fondu účelových prostředků k použití v roce 2024. Podrobnější přehled čerpání a použití institucionální podpory na DKRVO v roce 2023, v členění na jednotlivé kategorie způsobilých nákladů nebo výdajů podle zákona 130/2002, přináší následující tabulka.

Výše podpory na RVO stanovená pro rok 2022	Běžné prostředky	Kapitálové prostředky	Celkem
	40 250 000,00	1 150 000,00	40 250 000,00
Převod IP z FÚP z roku 2021 k použití v roce 2022			2 140 150,47
Převod IP z roku 2022 do FÚP k použití v roce 2023			-2 000 674,33
Spotřebovaná výše podpory na DKRVO v roce 2022			40 389 476,14
z toho:	Běžné prostředky	Kapitálové prostředky	Celkem
osobní	30 453 375,67		30 453 375,67
pořízení HM, NM	203 439,71		203 439,71
služby	167 623,28		167 623,28
další provozní N	1 165 368,76		1 165 368,76
doplňkové N	8 399 668,72		8 399 668,72
	40 389 476,14		40 389 476,14

Rozhodnutím ze dne 19. 1. 2023 byla přiznána celková institucionální podpora na RVO pro rok 2023 ve výši 40,25 mil. Kč.

Přehled finančních zdrojů RILSA v roce 2023

Zdroj	Výnosy 2022 (v Kč)
MPSV – Institucionální podpora na DKRVO	40 277 000,87
Fondy EHP a Norska	5 978 512,87
Technologická agentura ČR (TA ČR) – program ÉTA	913 335,00
Tuzemské zdroje – zakázky hlavní činnosti	434 564,91
Zahraniční zdroje – EUROFOUND, Erasmus, UNICEF, Hulla & Co. Human Dynamics GmbH & Co KG	1 880 380,38
MV ČR – Integrace cizinců	1 927 011,00
Ostatní	25 469,16

Výsledek hospodaření RILSA za rok 2023 byl nulový s náklady i výnosy ve výši 51,4 mil. Kč.

Vývoj struktury financování

V roce 2023 pokračovalo řešení projektu financovaného z Fondů Norska 2014–2021 „Vytvoření systému sběru kvantitativních dat pro vyhodnocování situace Romů v české společnosti“. Projekt byl zahájen 1. 1. 2020 a jeho cíle musí být dosaženo nejpozději do 30. 4. 2024. Celková výše dotace na projekt představuje 25,5 mil. Kč.

Z Fondů Norska je rovněž financován projekt „Posílení kapacity odborových svazů v České republice“ realizovaný v období 8/2022–2/2024. Plánovaná výše dotace pro RILSA je 126 300 euro.

V roce 2023 pokračovalo řešení projektu „Obohacení datové báze pro tvorbu a evaluaci rodinné politiky“ s podporou prostředků Technologické agentury ČR, v rámci programu ÉTA. Projekt byl ukončen v souladu s plánovaným harmonogramem k 31. 12. 2023.

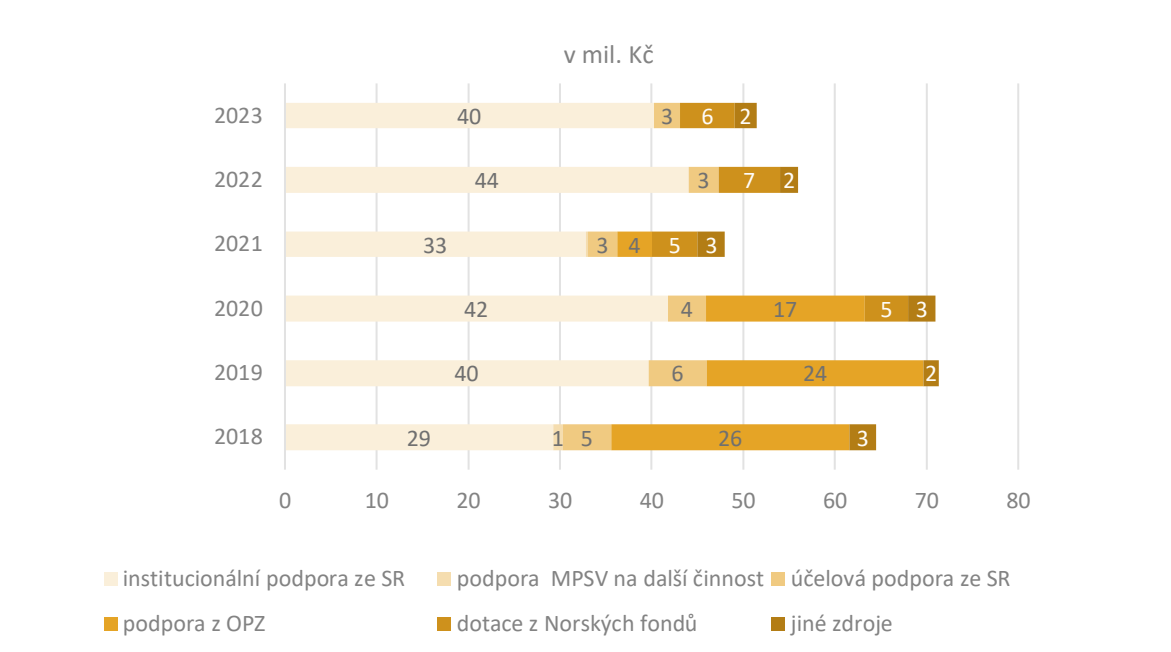
V 9/2023 začala realizace projektu v rámci programu SIGMA „Fenomén EAN (týrání, zneužívání a špatného zacházení se seniory) v kontextu sociálních služeb v ČR: inovace v detekci, prevenci a péči“. Plánované ukončení projektu je 9/2026.

RILSA navázal na předchozí zkušenosti a i pro rok 2023 získal od Ministerstva vnitra ČR v rámci programu Integrace cizinců 2023 dotace na řešení dvou projektů: „Státní příslušníci z Ukrajiny s dočasnou ochranou mezi námi“ a „Integrace cizinců z třetích zemí v ČR“.

Dále probíhala spolupráce s Evropskou komisí, UNICEF a programem Erasmus. Rovněž byly realizovány drobné výzkumné zakázky.

Přehled vývoje struktury finančních zdrojů na činnost RILSA v období 2018–2023 viz následující graf.

Graf č. 1 **Struktura výnosů RILSA (2008–2022)**



Informace o výsledcích kontrol provedených v roce 2023 a přijatých opatřeních

V roce 2023 se v RILSA uskutečnily celkem 3 kontroly:

1. Ke dni 29. 3. 2023 byl proveden audit pro ověření správnosti údajů uvedených v účetní závěrce, zobrazující hospodaření organizace za rok 2023. Podle vyjádření auditora Ing. Václava Forejta účetní závěrka podává věrný a poctivý obraz aktiv a pasiv, nákladů a výnosů a výsledku hospodaření Výzkumného ústavu práce a sociálních věcí, v. v. i., za rok končící 31. 12. 2023 v souladu s českými účetními předpisy.
2. Finanční kontrola MPSV, v souladu § 5 odst. 2 písm. b) zákona č. 255/2012 Sb., o kontrole (kontrolní řád), byla zahájena dne 19. 5. 2023. Předmětem kontroly bylo dodržování podmínek stanovených v Rozhodnutí č. j.: MPSV-2022/26466-441/2 o změně Rozhodnutí č. j.: MPSV-2022/26466-441/1 o změně Rozhodnutí č. 7-VO/2018 o poskytnutí institucionální podpory na dlouhodobý koncepční rozvoj výzkumné organizace na léta 2018–2022 (dále jen „IP na RVO“), jimiž byla z kapitoly státního rozpočtu 313 – MPSV poskytnuta RILSA IP na RVO pro rok 2022 v celkové výši 46 375 000 Kč, jejíž použití je specifikováno v § 8 zákona č. 130/2002 Sb.

Na základě kontrolovanou osobou předložených dokumentů neidentifikovala kontrolní skupina zjištění, která by porušovala právní předpisy a ustanovení Rozhodnutí týkající se účelu a užití poskytnuté IP na RVO v roce 2022.

3. V období od 20. 7. 2023 do 23. 8. 2023 proběhla kontrola plnění cílů a výstupů/výsledků projektu „*Obohacení datové báze pro tvorbu a evaluaci rodinné politiky*“. Kontrolním orgánem byla Technologická agentura ČR, kontrolovaným obdobím 2020–5/2023. Kontrolovanou osobou byla Masarykova univerzita, tj. příjemce podpory. Výzkumný ústav práce a sociálních věcí, v. v. i., byl v tomto projektu partnerem, tj. dalším účastníkem řešení projektu. Předmětem kontroly bylo plnění výsledků a cílů projektu, dále ověření, že prostředky projektu jsou evidovány a využívány v souladu s pravidly poskytnutí podpory.

Kontrolou věcné správnosti bylo zjištěno, že je projekt realizován v souladu se závaznými parametry, ne však v souladu se schváleným harmonogramem. V případě finanční části projektu bylo zjištěno, že náklady projektu byly použity v souladu s pravidly poskytnutí podpory.

Aktivity v oblasti ochrany životního prostředí

RILSA se snaží maximálně omezovat negativní vlivy své činnosti na životní prostředí. Trvale věnuje pozornost třídění komunálního odpadu a ekologické likvidaci vyřazeného majetku, resp. odvozu druhotných surovin do specializovaných firem (REMA Systém, a. s.). Veškerá používaná technika je pravidelně kontrolována a ošetřována dle technologických postupů výrobců s cílem minimalizovat exhalace a zdravotní rizika. Průběžně také probíhá obměna používané techniky za novější modely s nižší energetickou náročností, které méně zatěžují životní prostředí exhalacemi a hlukem.

Informace o činnosti pracoviště v oblasti poskytování informací dle zákona č. 106/1999 Sb., o svobodném přístupu k informacím, ve znění pozdějších předpisů, za období od 1. 1. 2023 do 31. 12. 2023

Počet podaných žádostí o informace	0
Počet vydaných rozhodnutí o odmítnutí žádosti	0
Počet podaných odvolání proti rozhodnutí o odmítnutí žádosti	0
Počet rozsudků soudu ve věci přezkoumání zákonnosti rozhodnutí o odmítnutí žádosti	0
Počet poskytnutých výhradních licencí	0
Počet stížností podaných podle § 16a zákona	0
Další informace vztahující se k uplatňování zákona	0

PŘÍLOHY

- I. Zpráva nezávislého auditora o ověření účetní závěrky
- II. Rozvaha
- III. Výkaz zisku a ztráty
- IV. Příloha k účetní závěrce za rok 2022
- V. Stanovisko Dozorčí rady RILSA
- VI. Zpráva o činnosti Dozorčí rady RILSA

*Výzkumný ústav práce a sociálních věcí, v. v. i.
Dělnická 213/12
170 00 Praha 7*

Zpráva nezávislého auditora

TRIGGA AUDIT – CZ, s.r.o.



Sídlo: Malešická 1822/19, 130 00 Praha 3
IČO: 26158531
Tel./fax: 283840940, tel.: 283841223
OR: Městský soud Praha oddíl C, vložka 75474

ZPRÁVA NEZÁVISLÉHO AUDITORA *pro Výzkumný ústav práce a sociálních věcí, v. v. i.*

Výrok auditora

Provedli jsme audit přiložené účetní závěrky Výzkumného ústavu práce a sociálních věcí, v. v. i., (dále také ústavu) sestavené na základě českých účetních předpisů, která se skládá z rozvahy k 31.12.2023, výkazu zisku a ztráty za rok končící 31.12.2023 a přílohy této účetní závěrky, včetně významných (materiálních) informací o použitých účetních metodách. Údaje o Výzkumném ústavu práce a sociálních věcí, v. v. i. jsou uvedeny v bodě I. přílohy této účetní závěrky.

Podle našeho názoru účetní závěrka podává věrný a poctivý obraz aktiv a pasiv **Výzkumného ústavu práce a sociálních věcí, v. v. i. k 31.12.2023** a nákladů, výnosů a výsledku jeho hospodaření za rok končící 31.12.2023 v souladu s českými účetními předpisy.

Základ pro výrok

Audit jsme provedli v souladu se zákonem o auditorech a standardy Komory auditorů České republiky pro audit, kterými jsou mezinárodní standardy pro audit (ISA) případně doplněné a upravené souvisejícími aplikačními doložkami. Naše odpovědnost stanovená těmito předpisy je podrobněji popsána v oddílu Odpovědnost auditora za audit účetní závěrky.

V souladu se zákonem o auditorech a Etickým kodexem přijatým Komorou auditorů České republiky jsme na výzkumném ústavu nezávislí a splnili jsme i další etické povinnosti vyplývající z uvedených předpisů. Domníváme se, že důkazní informace, které jsme shromáždili, poskytují dostatečný a vhodný základ pro vyjádření našeho výroku.

Ostatní informace

Ostatními informacemi jsou v souladu s § 2 písm. b) zákona o auditorech informace uvedené ve výroční zprávě mimo účetní závěrku a naši zprávu auditora. Za ostatní informace odpovídá statutární orgán Výzkumného ústavu práce a sociálních věcí, v. v. i.

Náš výrok k účetní závěrce se k ostatním informacím nevztahuje. Přesto je však součástí našich povinností souvisejících s ověřením účetní závěrky seznámení se s ostatními informacemi a posouzení, zda ostatní informace uvedené ve výroční zprávě nejsou ve významném (materiálním) nesouladu s účetní závěrkou či našimi znalostmi o účetní jednotce získanými během ověřování účetní závěrky nebo zda se jinak tyto informace nejeví jako významně (materiálně) nesprávné. Také posuzujeme, zda ostatní informace byly ve všech významných (materiálních) ohledech vypracovány v souladu s příslušnými právními předpisy. Tímto způsobem se rozumí, zda ostatní informace splňují požadavky právních předpisů na

Kancelář:
Kolbenova 616/34
190 00 Praha 9
č.ú.: 400684683/0300, ČSOB, a.s., Praha 1

www.trigga.cz
e-mail: audit@trigga.cz



Sídlo: Malešická 1822/19, 130 00 Praha 3
IČO: 26158531
Tel./fax: 283840940, tel.: 283841223
OR: Městský soud Praha oddíl C, vložka 75474

formální náležitosti a postup vypracování ostatních informací v kontextu významnosti (materiality), tj. zda případné nedodržení uvedených požadavků by bylo způsobitelné ovlivnit úsudek činěný na základě ostatních informací.

Na základě provedených postupů, do míry, jež dokážeme posoudit, uvádíme, že

- Ostatní informace, které popisují skutečnosti, jež jsou též předmětem zobrazení v účetní závěrce, jsou ve všech významných (materiálních) ohledech v souladu s účetní závěrkou a
- Ostatní informace byly vypracovány v souladu s právními předpisy.

Odpovědnost statutárního orgánu a dozorčí rady účetní jednotky za účetní závěrku

Statutární orgán Výzkumného ústavu práce a sociálních věcí, v. v. i. odpovídá za sestavení účetní závěrky podávající věrný a poctivý obraz v souladu s českými účetními předpisy, a za takový vnitřní kontrolní systém, který považuje za nezbytný pro sestavení účetní závěrky tak, aby neobsahovala významné (materiální) nesprávnosti způsobené podvodem nebo chybou.

Při sestavování účetní závěrky je statutární orgán povinen posoudit, zda je výzkumný ústav schopen nepřetržitě trvat, a pokud je to relevantní, popsat v příloze účetní závěrky záležitosti týkající se jeho nepřetržitého trvání a použití předpokladu nepřetržitého trvání při sestavení účetní závěrky, s výjimkou případů, kdy statutární orgán a zřizovatel plánuje zrušení výzkumného ústavu nebo ukončení jeho činnosti, resp. kdy nemá jinou reálnou možnost, než tak učinit (Za dohled nad procesem účetního výkaznictví v ústavu odpovídá dozorčí rada).

Za dohled nad procesem účetního výkaznictví v ústavu odpovídá dozorčí rada.

Odpovědnost auditora za audit účetní závěrky

Naším cílem je získat přiměřenou jistotu, že účetní závěrka jako celek neobsahuje významnou (materiální) nesprávnost způsobenou podvodem nebo chybou a vydat zprávu auditora obsahující náš výrok. Přiměřená míra jistoty je velká míra jistoty, nicméně není zárukou, že audit provedený v souladu s výše uvedenými předpisy ve všech případech v účetní závěrce odhalí případnou existující významnou (materiální) nesprávnost. Nesprávnosti mohou vzniknout v důsledku podvodů nebo chyb a považují se za významné (materiální), pokud lze reálně předpokládat, že by jednotlivě nebo v souhrnu mohly ovlivnit ekonomická rozhodnutí, která uživatelé účetní závěrky na jejím základě přijmou.

Při provádění auditu v souladu s výše uvedenými předpisy je naší povinností uplatňovat během celého auditu odborný úsudek a zachovávat profesní skepticismus. Dále je naší povinností:

- Identifikovat a vyhodnotit rizika významné (materiální) nesprávnosti účetní závěrky způsobené podvodem nebo chybou, navrhnout a provést auditorské postupy reagující na tato rizika a získat dostatečné a vhodné důkazní informace, abychom na jejich základě mohli vyjádřit výrok. Riziko, že neodhalíme významnou (materiální) nesprávnost, k níž došlo v důsledku podvodu, je větší než riziko neodhalení významné (materiální) nesprávnosti způsobené chybou, protože součástí podvodu mohou být tajné dohody (koluze), falšování, úmyslná opomenutí, nepravdivá prohlášení nebo obcházení vnitřních kontrol.
- Seznámit se s vnitřním kontrolním systémem výzkumného ústavu relevantním pro audit v takovém rozsahu, abychom mohli navrhnout auditorské postupy vhodné

Kancelář:
Kolbenova 616/34
190 00 Praha 9
č.ú.: 400684683/0300, ČSOB, a.s., Praha 1

www.trigga.cz
e-mail: audit@trigga.cz

- s ohledem na dané okolnosti, nikoli abychom mohli vyjádřit názor na účinnost jeho vnitřního kontrolního systému.
- Posoudit vhodnost použitých účetních pravidel, přiměřenost provedených účetních odhadů a informace, které v souvislosti vedení ústavu uvedlo v příloze účetní závěrky.
- Posoudit vhodnost použití předpokladu nepřetržitého trvání při sestavení účetní závěrky statutárním orgánem a to, zda s ohledem na shromážděné důkazní informace existuje významná (materiální) nejistota vyplývající z událostí nebo podmínek, které mohou významně zpochybnit schopnost výzkumného ústavu nepřetržitě trvat. Jestliže dojdeme k závěru, že taková významná (materiální) nejistota existuje, je naší povinností upozornit v naší zprávě na informace uvedené v této souvislosti v příloze k účetní závěrky, a pokud tyto informace nejsou dostatečné, vyjádřit modifikovaný výrok. Naše závěry týkající se schopnosti výzkumného ústavu nepřetržitě trvat vycházejí z důkazních informací, které jsme získali do data naší zprávy. Nicméně budoucí události nebo podmínky mohou vést k tomu, že výzkumný ústav ztratí schopnost nepřetržitě trvat.
- Vyhodnotit celkovou prezentaci, členění a obsah účetní závěrky, včetně přílohy, a dále to, zda účetní závěrka zobrazuje podkladové transakce a události způsobem, který vede k věrnému zobrazení.

Naší povinností je informovat statutární orgán výzkumného ústavu a dozorčí radu mimo jiné o plánovaném rozsahu a načasování auditu a o významných zjištěních, která jsme v jeho průběhu učinili, včetně zjištěných významných nedostatků ve vnitřním kontrolním systému.

V Praze dne 28. března 2024

Ing. Václav Forejt
auditor, oprávnění KA ČR č. 1597



TRIGGA AUDIT – CZ s.r.o.
Malešická 19, 130 00 Praha 3
oprávnění KA ČR č. 397
ing. Václav Forejt, jednatel

ORGANIZACE: 45773009

Příloha č.1 k vyhlášce č. 504/2002 Sb.
s účinností pro účetní jednotky,
u kterých hlavním předmětem
činnosti není podnikání

ROZVAHA (BALANCE)

k 31.12.2023
(v celých tisících Kč)

IČO
45773009

Název, sídlo a právní forma
účetní jednotky

Výzkumný ústav práce a sociálních věcí, v. v.
i.
Dělnická 213/12
170 00 Praha 7
Veř. výzkumná instituce

Předmět činnosti: výzkum a vývoj

AKTIVA	Název položky	Účet	Pol. číslo	Stav k 01.01.	Stav k 31.12.2023
				1	2
A. Dlouhodobý majetek celkem		p. 2+10+21+28	001	1 575	1 140
I. Dlouhodobý nehmotný majetek celkem		p. 3 až 9	002	3 803	3 803
1. Nehmotné výsledky výzkumu a vývoje		(012)	003	0	0
2. Software		(013)	004	3 769	3 769
3. Ocenitelná práva		(014)	005	0	0
4. Drobný dlouhodobý nehmotný majetek		(018)	006	34	34
5. Ostatní dlouhodobý nehmotný majetek		(019)	007	0	0
6. Nedokončený dlouhodobý nehmotný majetek		(041)	008	0	0
7. Poskytnuté zálohy na dlouhodobý nehmotný majetek		(051)	009	0	0
II. Dlouhodobý hmotný majetek celkem		p. 11 až 20	010	4 969	4 886
1. Pozemky		(031)	011	0	0
2. Umělecká díla, předměty a sbírky		(032)	012	34	34
3. Stavby		(021)	013	0	0
4. Hmotné movité věci a jejich soubory		(022)	014	4 569	4 496
5. Pěstitelské celky trvalých porostů		(025)	015	0	0
6. Dospělá zvířata a jejich skupiny		(026)	016	0	0
7. Drobný dlouhodobý hmotný majetek		(028)	017	366	356
8. Ostatní dlouhodobý hmotný majetek		(029)	018	0	0
9. Nedokončený dlouhodobý hmotný majetek		(042)	019	0	0
10. Poskytnuté zálohy na dlouhodobý hmotný majetek		(052)	020	0	0
III. Dlouhodobý finanční majetek celkem		p. 22 až 27	021	0	0
1. Podíly - ovládaná nebo ovládající osoba		(061)	022	0	0
2. Podíly - podstatný vliv		(062)	023	0	0
3. Dluhové cenné papíry držené do splatnosti		(063)	024	0	0
4. Zápůjčky organizačním složkám		(066)	025	0	0
5. Ostatní dlouhodobé zápůjčky		(067)	026	0	0
6. Ostatní dlouhodobý finanční majetek		(068+069+043)	027	0	0
IV. Oprávky k dlouhodobému majetku celkem		p. 29 až 39	028	-7 197	-7 549
1. Oprávky k nehmotným výsledkům výzkumu a vývoje		(072)	029	0	0
2. Oprávky k softwaru		(073)	030	-2 620	-3 007
3. Oprávky k ocenitelným právům		(074)	031	0	0
4. Oprávky k drobnému dlouhodobému nehm. majetku		(078)	032	-34	-34
5. Oprávky k ostatnímu dlouhodobému nehm. majetku		(079)	033	0	0
6. Oprávky ke stavbám		(081)	034	0	0
7. Oprávky k samost. hmotným movitým věcem a soub. hmot. movit. věcí		(082)	035	-4 177	-4 152
8. Oprávky k pěstitelským celkům trvalých porostů		(085)	036	0	0
9. Oprávky k základnímu stádu a tažným zvířatům		(086)	037	0	0
10. Oprávky k drobnému dlouhodobému hmot. majetku		(088)	038	-366	-356
11. Oprávky k ostatnímu dlouhodobému hmot. majetku		(089)	039	0	0



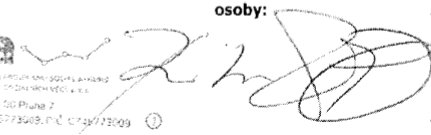
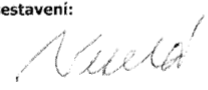

Název položky	Účet	Pol. číslo	Stav k 01.01.	Stav k 31.12.2023
			1	2
III Krátkodobý majetek celkem	p. 41+51+71+79	040	15 103	10 525
I Zásoby celkem	p. 42 až 50	041	0	0
1. Materiál na skladě	(112)	042	0	0
2. Materiál na cestě	(119+111)	043	0	0
3. Nedokončená výroba	(121)	044	0	0
4. Polotovary vlastní výroby	(122)	045	0	0
5. Výrobky	(123)	046	0	0
6. Mladá a ostatní zvířata a jejich skupiny	(124)	047	0	0
7. Zboží na skladě a v prodejnách	(132)	048	0	0
8. Zboží na cestě	(139+131)	049	0	0
9. Poskytnuté zálohy na zásoby	(z 314)	050	0	0
II Pohledávky celkem	p. 52 až 70	051	26	1 093
1. Odběratelé	(311+386)	052	2	346
2. Směnky k inkasu	(312)	053	0	0
3. Pohledávky za eskontované cenné papíry	(313)	054	0	0
4. Poskytnuté provozní zálohy	(z 314)	055	0	7
5. Ostatní pohledávky	(315)	056	0	12
6. Pohledávky za zaměstnanci	(335)	057	0	0
7. Pohledávky za institucemi soc.zabezp. a veř.zdrav.poj	(336)	058	0	0
8. Daň z příjmů	(341)	059	0	0
9. Ostatní přímé daně	(342)	060	0	0
10. Daň z přidané hodnoty	(343)	061	0	0
11. Ostatní daně a poplatky	(345)	062	0	0
12. Nároky na dotace a ostatní zúčtování se st.ozpočtem	(346)	063	0	0
13. Nároky na dotace a ostatní zúčtování s rozpočtem orgánů územních samosprávných celků	(348)	064	0	0
14. Pohledávky za společníky sdruženými ve společnosti	(358)	065	0	0
15. Pohledávky z pevných termínovaných operací a opcí	(373)	066	0	0
16. Pohledávky z vydaných dluhopisů	(375)	067	0	0
17. Jiné pohledávky	(378)	068	0	0
18. Dohadné účty aktivní	(388)	069	24	728
19. Opravná položka k pohledávkám	(391)	070	0	0
III Krátkodobý finanční majetek celkem	p. 72 až 78	071	14 419	8 767
1. Peněžní prostředky v pokladně	(211)	072	29	30
2. Ceniny	(213)	073	45	0
3. Peněžní prostředky na účtech	(22x)	074	14 345	8 737
4. Majetkové cenné papíry k obchodování	(251)	075	0	0
5. Dluhové cenné papíry k obchodování	(253)	076	0	0
6. Ostatní cenné papíry	(256+259)	077	0	0
7. Peníze na cestě	(261)	078	0	0
IV Jiná aktiva celkem	p. 80 až 81	079	658	665
1. Náklady příštích období	(381)	080	635	665
2. Příjmy příštích období	(385)	081	23	0
Aktiva celkem	p. 1+40	082	16 678	11 665



PASIVA		Pol. číslo	Stav k 01.01.	Stav k 31.12.2023
Název položky	Účet		3	4
A. Vlastní zdroje celkem	p. 84+88	083	10 020	7 178
I. Jmění celkem	p. 85 až 87	084	10 020	7 178
1. Vlastní jmění	(901)	085	1 575	1 140
2. Fondy	(91x)	086	8 445	6 038
3. Oceňovací rozdíly z přecenění finančního majetku a závazků	(921)	087	0	0
II. Výsledek hospodaření celkem	p. 89 až 91	088	0	0
1. Účet výsledku hospodaření	(963)	089	0	0
2. Výsledek hospodaření ve schvalovacím řízení	(931)	090	0	0
3. Nerozdělený zisk, neuhrazená ztráta minulých let	(932+933)	091	0	0
B. Cizí zdroje celkem	p. 93+95+103+127	092	6 658	4 487
I. Rezervy celkem	p. 94	093	0	0
1. Rezervy	(941)	094	0	0
II. Dlouhodobé závazky celkem	p. 96 až 102	095	0	0
1. Dlouhodobé úvěry	(951)	096	0	0
2. Vydané dluhopisy	(953)	097	0	0
3. Závazky z pronájmu	(954)	098	0	0
4. Přijaté dlouhodobé zálohy	(955)	099	0	0
5. Dlouhodobé směnky k úhradě	(958)	100	0	0
6. Dohadné účty pasivní	(z 389)	101	0	0
7. Ostatní dlouhodobé závazky	(959)	102	0	0
III. Krátkodobé závazky celkem	p. 104 až 126	103	6 557	3 880
1. Dodavatelé	(321+387)	104	1 962	339
2. Směnky k úhradě	(322)	105	0	0
3. Přijaté zálohy	(324)	106	0	0
4. Ostatní závazky	(325)	107	6	8
5. Zaměstnanci	(331)	108	2 387	2 020
6. Ostatní závazky vůči zaměstnancům	(333)	109	0	10
7. Závazky k institucím sociálního zabezpečení a veřejného zdravotního pojištění	(336)	110	1 331	1 016
8. Daň z příjmu	(341)	111	0	0
9. Ostatní přímé daně	(342)	112	345	223
10. Daň z přidané hodnoty	(343)	113	168	40
11. Ostatní daně a poplatky	(345)	114	0	0
12. Závazky ze vztahu ke státnímu rozpočtu	(346)	115	92	143
13. Závazky ze vztahu k rozpočtu orgánů územních samosprávných celků	(348)	116	0	0
14. Závazky z upsaných nesploc. cen. papírů a podílů	(367)	117	0	0
15. Závazky ke společníkům sdruženým ve společnosti	(368)	118	0	0
16. Závazky z pevných termínovaných operací a opcí	(373)	119	0	0
17. Jiné závazky	(379)	120	0	0
18. Krátkodobé úvěry	(231)	121	0	0
19. Eskontní úvěry	(232)	122	0	0
20. Vydané krátkodobé dluhopisy	(241)	123	0	0
21. Vlastní dluhopisy	(255)	124	0	0
22. Dohadné účty pasivní	(z 389)	125	266	81
23. Ostatní krátkodobé finanční výpomoci	(249)	126	0	0



Název položky	Účet	Pol. číslo	Stav k 01.01.	Stav k 31.12.2023
			3	4
IV. Jina pasiva celkem	p. 128 až 129	127	101	607
1.Výdaje příštích období	(383)	128	1	1
2.Výnosy příštích období	(384)	129	100	606
Pasiva celkem	p. 83+92	130	16 678	11 665

Odesláno dne:	Razítko:	Podpis odpovědné osoby:	Podpis osoby odpovědné za sestavení:	Okamžik sestavení:
				28.3.2024
 <small>Firma rilsa s.r.o. je zapsaná v obchodním rejstříku, vedeném Městským soudem v Praze, oddíl B, vložka 123456789. IČO: 123456789. DIČ: CZ123456789.</small>		Telefon:		



ORGANIZACE: 45/73009

VÝKAZ ZISKU A ZTRÁTYPříloha č.2 k vyhlášce č. 504/2002 Sb.
s účinností pro účetní jednotky,
u kterých hlavním předmětem
činnosti není podnikáník 31.12.2023
(v celých tisících Kč)Název, sídlo a právní forma
účetní jednotkyVýzkumný ústav práce a sociálních věcí, v. v.
i.
Dělnická 213/12
170 00 Praha 7
Veř. výzkumná instituce

IČO

45773009

Předmět činnosti: výzkum a vývoj

Název položky	Účet	Pol. číslo	Činnost	
			hlavní	hospodářská
			1	2
I. Náklady				
I. Spotřebované nákupy a nakupované služby	p. 2 až 7	1	8 465	0
1.Spotřeba materiálu, energie a ostatních neskladovaných dodávek	(501, 502, 503)	2	325	0
2.Prodané zboží	(504)	3	0	0
3.Opravy a udržování	(511)	4	12	0
4.Náklady na cestovné	(512)	5	456	0
5.Náklady na reprezentaci	(513)	6	33	0
6.Ostatní služby	(518)	7	7 639	0
II. Změny stavu zásob vlastní činnosti a aktivace	p. 9 až 11	8	0	0
7.Změny stavu zásob vlastní činnosti	(561, 562, 563, 564)	9	0	0
8.Aktivace materiálu, zboží a vnitroorganizačních služeb	(571, 572)	10	0	0
9.Aktivace dlouhodobého majetku	(573, 574)	11	0	0
III. Osobní náklady	p. 13 až 17	12	42 189	0
10.Mzdové náklady	(521,523)	13	31 171	0
11.Zákonné sociální pojištění	(524)	14	10 077	0
12.Ostatní sociální pojištění	(525)	15	0	0
13.Zákonné sociální náklady	(527)	16	941	0
14.Ostatní sociální náklady	(528)	17	0	0
IV. Daně a poplatky	p. 19	18	0	0
15.Daně a poplatky	(531, 532, 538)	19	0	0
V. Ostatní náklady celkem	p. 21 až 27	20	219	0
16.Smluvní pokuty, úroky z prodlení, ostatní pokuty a penále	(541, 542)	21	0	0
17.Odpis nedobytné pohledávky	(543)	22	0	0
18.Nákladové úroky	(544)	23	0	0
19.Kursově ztráty	(545)	24	34	0
20.Dary	(546)	25	0	0
21.Manka a škody	(548)	26	0	0
22.Jiné ostatní náklady	(549)	27	185	0
VI. Odpisy, prodaný majetek, tvorba a použití rezerv a opravných položek	p. 29 až 33	28	563	0
23.Odpisy dlouhodobého majetku	(551)	29	563	0
24.Prodaný dlouhodobý majetek	(552)	30	0	0
25.Prodané cenné papíry a podíly	(553)	31	0	0
26.Prodaný materiál	(554)	32	0	0
27.Tvorba a použití rezerv a opravných položek	(556, 559)	33	0	0
VII. Poskytnuté příspěvky	p. 35	34	0	0
28.Poskyt. členské příspěvky a příspěvky zúčtované mezi organizačními složkami	(581, 582)	35	0	0
VIII. Daň z příjmů celkem	p. 37	36	0	0
29.Daň z příjmů	(591, 595)	37	0	0
Náklady celkem	p. 1+8+12+19+20+ 28+34+36	38	51 436	0



Název položky	Účet	Pol. číslo	Činnost	
			hlavní	hospodářská
			1	2
E. Výnosy				
I. Provozní dotace	p. 40	39	42 573	0
1. Provozní dotace	(691)	40	42 573	0
II. Přijaté příspěvky	p. 42 až 44	41	1	0
2. Přijaté příspěvky zúčtované mezi organizačními složkami	(681)	42	0	0
3. Přijaté příspěvky (dary)	(682)	43	1	0
4. Přijaté členské příspěvky	(684)	44	0	0
III. Tržby za vlastní výkony a za zboží	(601, 602, 604)	45	1 632	0
IV. Ostatní výnosy	p. 47 až 52	46	7 216	0
5. Smluvní pokuty, úroky z prodlení, ostatní pokuty a penále	(641, 642)	47	0	0
6. Platby za odepsané pohledávky	(643)	48	0	0
7. Výnosové úroky	(644)	49	0	0
8. Kursové zisky	(645)	50	1	0
9. Zúčtování fondů	(648)	51	7 215	0
10. Jiné ostatní výnosy	(649)	52	0	0
V. Tržby z prodeje majetku	p. 54 až 58	53	14	0
11. Tržby z prodeje dlouhodobého nehmot. a hmot. majetku	(652)	54	14	0
12. Tržby z prodeje cenných papírů a podílů	(653)	55	0	0
13. Tržby z prodeje materiálu	(654)	56	0	0
14. Výnosy z krátkodobého finančního majetku	(655)	57	0	0
15. Výnosy z dlouhodobého finančního majetku	(657)	58	0	0
Výnosy celkem	p. 39+41+45+46+53	59	51 436	0
C. Výsledek hospodaření před zdaněním	p. 59 - 38 + 36	60	0	0
D. Výsledek hospodaření po zdanění	p. 59 - 38	61	0	0

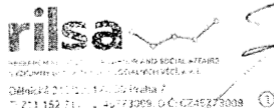
Název položky	Pol. číslo	Činnost hlavní+hospodářská
Výsledek hospodaření před zdaněním	p.60/1+2	62
Výsledek hospodaření po zdanění	p.61/1+2	63

Odesláno dne:

Razítko:

Podpis odpovědné
osoby:Podpis osoby odpovědné
za sestavení:

Okamžik sestavení:



28.3.2024

Telefon:



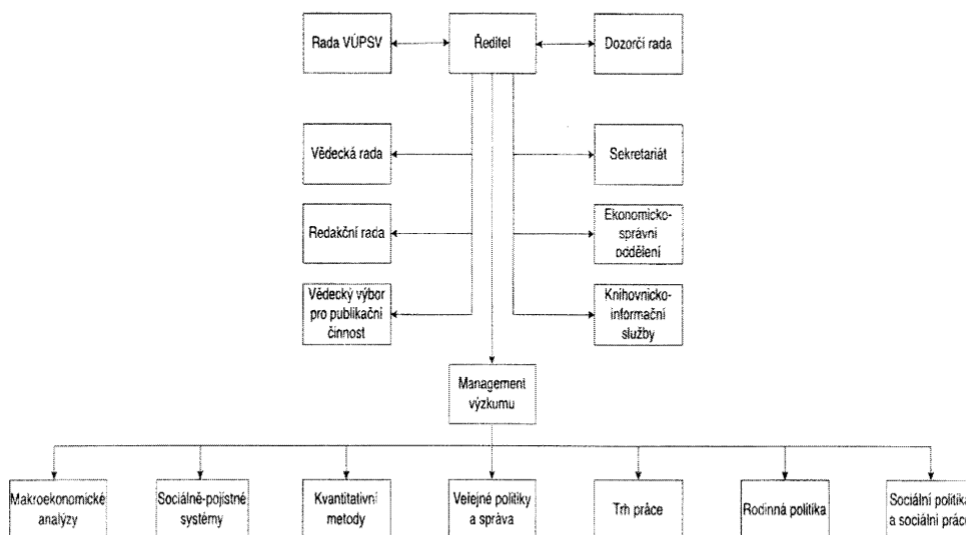
Příloha k účetní závěrce za rok 2023

1 Obecné údaje

Výzkumný ústav práce a sociálních věcí byl zřízen Ministerstvem práce a sociálních věcí dnem 15. září 1992 jako rozpočtová organizace. Změnou zřizovací listiny s účinností od 1. ledna 1993 se mění z rozpočtové na příspěvkovou organizaci. K 1. lednu 2007 se právní forma organizace změnila na veřejnou výzkumnou instituci. K tomuto dni byla organizace zapsána v rejstříku veřejných výzkumných institucí vedeném Ministerstvem školství, mládeže a tělovýchovy.

Předmětem hlavní činnosti Výzkumného ústavu práce a sociálních věcí (dále RILSA) je vědeckým výzkumem přispívat k poznání a prognózování socioekonomického rozvoje společnosti. Další činnost, kterou představuje především podpora MPSV ČR při výkonu státní správy a jinou činnost podle zákona 341/2005 Sb. RILSA v roce 2023 neprováděl.

2 Organizační struktura



3 Jména a přijetí statutárních a poradních orgánů

Ředitel

Ing. Robin Maialeh, Ph.D.

Rada RILSA

Předsedkyně rady:

Mgr. Jana Paloncyová, Ph.D. (RILSA)

Místopředseda rady:

Mgr. Jiří Vinopal, Ph.D. (Katedra sociologie Filozofické fakulty Univerzity Karlovy v Praze)

Členové rady z řad zaměstnanců:

Mgr. Aleš Kroupa

Mgr. Renata Kyzlinková, Ph.D.

Ing. Robin Maialeh, Ph.D.

prof. PhDr. Tomáš Sirovátka, CSc.



Externí členové rady:

Doc. Ing. Jiřka Langhamrová, CSc. Katedra demografie, Fakulta informatiky a statistiky,
Vysoká škola ekonomická v Praze
PhDr. Zdenka Mansfeldová, CSc. Sociologický ústav AV ČR, v. v. i., Praha
Mgr. Arnošt Marks, Ph.D. Ústav mezioborových studií, designu, umění
a pokročilých technologií, Fakulta umění a designu
Ladislava Sutnara, Západočeská univerzita v Plzni

Dozorčí rada RILSA

Předseda rady: Ing. Stanislav Klik, Ph.D. (MPSV)
Mistopředsedkyně rady: PhDr. Kateřina Štěpánková (MPSV)
Členové rady: Mgr. et Bc. Zdislava Odstrčilová (MPSV)
JUDr. Petr Seidl (MPSV)
Ing. Zdeněk Fidler (MPSV)
Ing. Otakar Hampl, Ph.D. (MPSV)
Mgr. Martin Dytrych

Vědecká rada RILSA

prof. PhDr. Vladimíra Dvořáková, CSc. Masarykův ústav vyšších studií ČVUT v Praze
doc. Mgr. Michael Hauser, Ph.D. Filosofický ústav Akademie věd ČR, Pedagogická
fakulta UK
PhDr. Ondřej Lánský, Ph.D. Filosofický ústav Akademie věd ČR, Pedagogická
fakulta UK
prof. PhDr. Iveta Radičová, Ph.D. Fakulta masmédií Panevropské vysoké školy
v Bratislavě
Mgr. Linda Sokačová Centrum LOCIKA
Mgr. Anna Šabatová, Ph.D. bývalá veřejná ochránkyně práv, bývalá poradkyně
ministra práce a sociálních věcí ČR
PhDr. Vladimír Špidla Masarykova demokratická akademie
JUDr. Milada Tomková Vědecká rada UK

Redakční rada časopisu FÓRUM sociální politiky

Předseda rady: prof. PhDr. Tomáš Sirovátka, CSc. (RILSA)
Členové rady z řad zaměstnanců: Ing. Vlastimil Beran, Ph.D.
Mgr. Aleš Kroupa
Mgr. Jana Palonciová, Ph.D.
Externí členové rady:
doc. Adina Barbulescu, Ph.D. Faculty of Economics and Business Administration, West
University of Timișoara
prof. Dr. habil. Lutz Bellmann Institute for Employment Research, Nuremberg
Ivana Dobrotić, Ph.D. Department of Social Work, Faculty of Law, University of
Zagreb
doc. Ing. Marie Dohnalová, CSc. Studia občanské společnosti, Fakulta humanitních studií,
Univerzita Karlova, Praha
doc. JUDr. Iva Fischerová, CSc. Právnická fakulta, Univerzita Karlova, Praha; Metropolitní
univerzita Praha, o.p.s.



Mgr. Daniel Gerbery, Ph.D. prof. Jason Heyes prof. Dr. Valentina Hlebec	Inštitút pre výskum práce a rodiny, Bratislava Management School, Sheffield University Centre for Welfare Studies, Faculty of Social Sciences, University of Ljubljana
prof. JUDr. Vilém Kahoun, Ph.D.	Ústav humanitních studií v pomáhajících profesích, Zdravotně sociální fakulta, Jihočeská univerzita v Českých Budějovicích
prof. Ing. Vojtěch Krebs, CSc.	Katedra hospodářské a sociální politiky, Národohospodářská fakulta, Vysoká škola ekonomická v Praze
PhDr. Věra Kuchařová, CSc. doc. Ing. Jitka Langhamrová, CSc.	Katedra demografie, Fakulta informatiky a statistiky, Vysoká škola ekonomická v Praze
Wim Van Lancker, Ph.D.	Centre for Sociological Research, Katholieke Universiteit Leuven
doc. Ing. Ladislav Průša, CSc.	Ústav veřejné správy a regionální politiky, Fakulta veřejných politik, Slezská univerzita v Opavě
Oksana Mikhaylovna Shubat, Ph.D. prof. dr hab. Marek Szczepański	Ural Federal University Department of Business Economics Investment and Contact, Poznan University of Technology
Dorottya Szikra, Ph.D. habil.	Center for Social Sciences, Hungarian Academy of Sciences Centre of Excellence, Budapest Department of Gender Studies, Department of Political Science, Central European University, Vienna
prof. Ing. Jaroslav Vostatek, CSc. Konstantinos N. Zafeiris, Ph.D.	Vysoká škola finanční a správní, Praha Department of History and Ethnology, Democritus University of Thrace

4 Informace o vkladech do vlastního jmění

Účetní jednotka neviduje žádné vklady do vlastního jmění

5 Účetní období

Účetní období je kalendářní rok od 1. ledna 2023 do 31. prosince 2023.

6 Informace o použitých obecných účetních zásadách a použitých účetních metodách, způsobu ocenění

Účetní jednotka při účtování postupuje v souladu s těmito předpisy ve znění jejich pozdějších úprav:

zákon č.563/1991 Sb., o účetnictví,

vyhláška č.504/2002 Sb., kterou se provádějí některá ustanovení zákona o účetnictví, Českými účetními standardy č. 401 až 414 pro účetní jednotky, u kterých hlavním předmětem činnosti není podnikání.

V účetním období je vedeno podvojně účetnictví s využitím software EIS JASU – MÚZO Praha.

Účetním obdobím je kalendářní rok. RILSA je čtvrtletním plátcem DPH.

O nákupu materiálu účtuje účetní jednotka přímo na vrub nákladových účtů.

Nakupované zásoby a nehmotný a hmotný majetek jsou oceňovány v pořizovacích cenách.

Nebylo uplatněno ocenění reprodukční pořizovací cenou.

K pořízení majetku vlastní činností ani k jeho bezplatnému získání nedošlo.



Podle interní směrnice byl hmotný i nehmotný majetek účetně odepisován ve shodě s odpisovým plánem organizace po dobu 36 měsíců s čtvrtletní periodicitou. Drobný dlouhodobý hmotný a nehmotný majetek, pořízený do 31. 12. 2006, je veden na účtech 018 a 028 do vyřazení. Majetek v pořizovací hodnotě do hodnoty podle zákona č.586/1992 Sb. o daních z příjmů je od 1. 1. 2007 účtován výsledkově do nákladů a je veden v operativní evidenci majetku.

Hmotný majetek evidovaný v OE k 31.12.2023 4 850 781,31 Kč
 Nehmotný majetek evidovaný v OE k 31.12.2023 2 129 844,34 Kč

Nebyly účtovány žádné opravné položky.
 Účetní jednotka nemá žádný dlouhodobý finanční majetek.
 Pohledávky i závazky jsou oceněny nominální hodnotou.

Přepoččet zůstatků valutové pokladny byl proveden kurzem ČNB k rozvahovému dni.

K 31. 12. 2023 byly evidovány pohledávky v cizí měně ve výši 5 617,57 €.

Účetní jednotka účelově určené veřejné prostředky, které doposud nebyly použity, nebo nemohly být efektivně použity, převádí do fondu účelových prostředků.

7 Přehled jednotlivých položek dlouhodobého majetku

v tis. Kč	k 1. 1. 2023	Přírůstky	Úbytky	k 31. 12. 2023
Nehmotný majetek	3 803	0	0	3 803
Oprávký nehmotného majetku	-2 655	0	386	-3 041
Hmotný majetek	4 970	128	79	5 019
Oprávký hmotného majetku	-4 543	211	176	-4 508

8 Odměny za povinný audit roční účetní závěrky

Účetní jednotka ve sledovaném účetním období poskytla odměnu za povinný audit roční závěrky r. 2022 ve výši 50.000,- Kč (60.250,- vč. DPH).

9 Dluhy za sociální a zdravotní pojištění a daňové nedoplatky

Typ závazku	Částka	Datum vzniku závazku	Datum splatnosti závazku
Zdravotní pojištění	308 521	31. 12. 2023	20. 01. 2024
Sociální pojištění	707 575	31. 12. 2023	20. 01. 2024
Daň zálohová	194 503	31. 12. 2023	20. 01. 2024
Daň srážková	28 666	31. 12. 2023	20. 01. 2024
Daň z přidané hodnoty	40 124	31. 12. 2023	25. 01. 2024

10 Přehled finančních závazků neuvedených v rozvaze

Účetní jednotka neeviduje žádné závazky, které by nebyly uvedeny v rozvaze.

11 Výsledek hospodaření v členění jednotlivých druhů činnosti

Výsledek hospodaření z hlavní činnosti je nulový. Účetní jednotka v roce 2023 nevykonávala žádnou další ani žádnou vedlejší hospodářskou činnost.



V průběhu roku 2023 měla organizace výnosy z těchto zdrojů:

- ✓ institucionální dotace na rozvoj v. v. i.
- ✓ účelové dotace TAČR, MV ČR
- ✓ dotace z Fondů EHP a Norska
- ✓ zahraniční granty a zakázky
- ✓ tuzemské zakázky, tržby z prodeje publikací a časopisu

12 Osobní náklady

Průměrný přepočtený počet úvazků v roce 2023	Průměrný přepočtený počet úvazků v roce 2022
46,61	48,21
Z toho řídících	Z toho řídících
1	1
ředitel Ing. Robin Maialeh, Ph.D.	ředitel Ing. Robin Maialeh, Ph.D.

	2023	2022
Osobní náklady zaměstnanců v tis. Kč	42 189	42 493
z toho:		
Mzdové náklady	28 859	29 377
OON – Dohody o provedení práce	1 203	1 087
OON – Dohody o pracovní činnosti	1075	867
Odstupné	0	0
Náhrady za DPN	34	37
Zdravotní pojištění	2 705	2 740
Sociální pojištění	7 372	7 545
Odvod do sociálního fondu	578	588
Ostatní zákonné náklady	363	252

Členům orgánů v roce 2023 nebyly poskytnuty žádné odměny ani funkční požitky, nebyly jim poskytnuty žádné půjčky, úvěry, záruky či jiná plnění.

13 Způsob zjištění základu daně a přehled daňových úlev a jejich využití

Výsledek hospodaření 0,00 Kč je zvýšen o daňově neuznatelné výdaje 43 618,85 Kč a rozdíl, o který odpisy DHM a DNM v účetnictví převyšují odpisy daňové 437 744,00 Kč a snížen o zúčtování fondu reprodukce majetku pořízeného z dotace 383 352,00 Kč. Ve smyslu ustanovení § 20 odst. 7, zákona o daních z příjmů č.586/1992 Sb., v platném znění, byl základ daně snížen o 3 275 Kč a byla uplatněna sleva na dani ve výši 17 860 Kč, podle § 35 odst. 1 a. Výsledná daňová povinnost za rok 2023 je 0 Kč.

V přiznání k dani z příjmů PO za 2022 byla uplatněna daňová úspora ve výši 5 668,08 Kč. V roce 2023 byla tato úspora v plné výši použita ke krytí osobních nákladů na vědecko-výzkumné činnosti.



14 Významné položky rozvahy a výkazu zisku a ztráty

Účetní jednotka vykazuje z přijatých dotací ve výkazu zisku a ztráty v tis. Kč:

	Přijaté dotace v r. 2023	Dotace vykázané ve výkazu zisku a ztráty v r. 2023
Institucionální podpora	40 250	40 277
Projekty TAČR	932	913
Projekty MV ČR	2 070	1 927
Projekty Fondu EHP a Norska	3 921	5 979

Institucionální podpora	Zúčtování FRM	Převod do FÚP pro 2024
Použití FÚP z r. 2022		
2 140	383	2 000

15 Události mezi rozvahovým dnem a datem sestavení závěrky

Mezi rozvahovým dnem a dnem sestavení účetní závěrky nedošlo k významným událostem majícím vliv na věrný obraz výsledku hospodaření.

16 Přehled o přijatých a poskytnutých darech

Účetní jednotka během účetního období neposkytla ani nepřijala žádné dary.

17 Přehled o veřejných sbírkách

Během účetního období účetní jednotka neuspořádala žádnou veřejnou sbírku.

18 Způsob vypořádání výsledku hospodaření z předcházejících účetních období

Výsledek hospodaření za účetní období 2022 byl nulový.

19 Následné události

V období sestavení této účetní závěrky se v rámci ČR i celosvětově zavádějí různá sankční opatření vůči Ruské federaci a jejím představitelům z důvodu invaze ruských vojsk na Ukrajinu. Tato opatření mohou mít přímý nebo nepřímý dopad na budoucí hospodářskou situaci RILSA a související ocenění majetku a závazků. Jelikož v současné době nelze odhadnout, jaká opatření a po jak dlouhou dobu budou v účinnosti, nelze konkrétní dopady v současnosti spolehlivě určit.

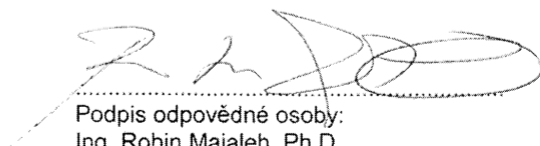


Vedení ústavu se nicméně na základě vyhodnocení všech aktuálně dostupných informací domnívá, že předpoklad nepřetržitého trvání společnosti není ohrožen, a tudíž použití tohoto předpokladu pro sestavení účetní závěrky je i nadále vhodné, a v současnosti ani neexistuje významná nejistota týkající se tohoto předpokladu.
Jakékoliv negativní vlivy, respektive případné ztráty, zahrne ústav do účetnictví a účetní závěrky v roce 2024.

V Praze dne 28. 3. 2024



.....
Sestavila:
Ing. Iva Veselá



.....
Podpis odpovědné osoby:
Ing. Robin Maialeh, Ph.D.



STANOVISKO

Dozorčí rady Výzkumného ústavu práce a sociálních věcí, v. v. i., k návrhu Výroční zprávy Výzkumného ústavu práce a sociálních věcí, v. v. i., za rok 2023 a k účetní závěrce za rok 2023

V souladu s povinnostmi stanovenými Dozorčí radě zákonem č. 341/2005 Sb., o veřejných výzkumných institucích, ve znění pozdějších předpisů, přezkoumala Dozorčí rada Výzkumného ústavu práce a sociálních věcí, v. v. i., návrh Výroční zprávy Výzkumného ústavu práce a sociálních věcí, v. v. i., za rok 2023. K dispozici měla tyto podklady:

- návrh Výroční zprávy Výzkumného ústavu práce a sociálních věcí, v. v. i., za rok 2023;
- zprávu nezávislého auditora Ing. Václava Forejta (TRIGGA AUDIT – CZ s. r. o.), včetně účetní závěrky za rok 2023.

Po zhodnocení těchto podkladů Dozorčí rada Výzkumného ústavu práce a sociálních věcí, v. v. i., konstatovala, že na základě poskytnutých informací ve Výroční zprávě Výzkumného ústavu práce a sociálních věcí, v. v. i., za rok 2023 probíhalo hospodaření Výzkumného ústavu práce a sociálních věcí v. v. i., v souladu s obecně závaznými právními předpisy, a že přehled hospodaření zobrazuje správně majetek, závazky, vlastní jmění, finanční situaci a výsledek hospodaření.

Dozorčí rada Výzkumného ústavu práce a sociálních věcí, v. v. i., neshledala porušení zásad řádného využívání majetku instituce k realizaci její hlavní činnosti a ani ohrožení účelu, ke kterému byla instituce zřízena.

K výsledkům hospodaření ústavu nemá Dozorčí rada Výzkumného ústavu práce a sociálních věcí, v. v. i., připomínky a bere na vědomí závěry nezávislého auditora.



Ing. Stanislav Klik, Ph.D.

předseda Dozorčí rady

Výzkumného ústavu práce a sociálních věcí, v. v. i.

Zpráva o činnosti

Dozorčí rady Výzkumného ústavu práce a sociálních věcí, v. v. i., v roce 2023



Důvod předložení: podle § 19 odst. 1 písm. l) zákona č. 341/2005 Sb., o veřejných výzkumných institucích, ve znění pozdějších předpisů.

V Praze dne 12. 2. 2024

1. Úvodní informace o Dozorčí radě Výzkumného ústavu práce a sociálních věcí, v. v. i.

Zpráva o činnosti Dozorčí rady Výzkumného ústavu práce a sociálních věcí, v. v. i., (dále jen Dozorčí rada) se zpracovává a předkládá zřizovateli, kterým je Ministerstvo práce a sociálních věcí (dále jen MPSV) a řediteli Výzkumného ústavu práce a sociálních věcí, v. v. i., podle § 19 odst. 1 písm. l) zákona č. 341/2005 Sb., o veřejných výzkumných institucích, ve znění pozdějších předpisů (dále jen „zákon 341/2005 Sb.“).

Dozorčí rada zahájila svoji činnost v roce 2007, v aktuálním složení pak působí od roku 2023. Působnost Dozorčí rady, její složení a délku jejího funkčního období upravuje § 19 zákona č. 341/2005 Sb.

Způsob jednání Dozorčí rady stanoví jednací řád, který vydalo ve smyslu ustanovení § 20 odst. 1, písm. f) zákona č. 341/2005 Sb., o veřejných výzkumných institucích Ministerstvo práce a sociálních věcí.

2. Složení Dozorčí rady v roce 2023

Předseda DR

- Ing. Stanislav Klik, Ph.D., vrchní ředitel sekce ekonomické a provozní MPSV

Místopředsedkyně DR

- PhDr. Kateřina Štěpánková, vrchní ředitelka sekce zaměstnanosti MPSV

Členové DR

- Mgr. Martin Dytrych, vedoucí oddělení evaluací MPSV
- Ing. Otakar Hampl, Ph.D., kabinet ministra MPSV
- Mgr. Bc. Zdislava Odstrčilová, vrchní ředitelka sekce rodinné politiky a sociálních služeb MPSV
- JUDr. Petr Seidl, vedoucí oddělení platební neschopnosti zaměstnavatele a agenturního zaměstnávání MPSV
- Ing. Zdeněk Fidler, vedoucí oddělení koncepcí a analýz příjmů MPSV

Tajemnice

- Ing. Jana Váňová

Tajemnice není členkou Dozorčí rady, vykonává organizační, administrativní a technické činnosti nutné pro činnost a fungování Dozorčí rady.

Výše jmenovaní členové jsou bezúhonní a splňují podmínky bodů (4) a (5) § 17 zákona č. 341/2005 Sb., o veřejných výzkumných institucích, v platném znění. Uvedené fyzické osoby jsou způsobilé k právním úkonům, nebyly pravomocně odsouzeny za trestné činy, jejichž skutková

podstata souvisí s předmětem činnosti Výzkumného ústavu práce a sociálních věcí, v. v. i., a nebyla jim uložena sankce podle zvláštních právních předpisů upravujících výkon odborné činnosti související s předmětem činnosti veřejné výzkumné instituce.

3. Přehled činnosti Dozorčí rady Výzkumného ústavu práce a sociálních věcí, v. v. i.

V hodnoceném období se Dozorčí rada sešla celkem na dvou zasedání. První z nich se konalo dne 10. 5. 2023, kdy byl projednán následující program:

- Úvodní slovo a přivítání ředitele Výzkumného ústavu práce a sociálních věcí, v. v. i.
- Zahájení, schválení programu, představení členů Dozorčí rady
- Projednání a schválení Zprávy o činnosti Dozorčí rady v roce 2022
- Projednání Výroční zprávy 2022
- Projednání a schválení prodloužení smlouvy o nájmu prostor (kanceláří a knihovny).
- Projednání návrhu rozpočtu pro rok 2023
- Různé
- Jednací řád Dozorčí rady
- Diskuse
- Závěr

Účast na zasedání byla umožněna jak prezenčně, tak on-line. Zasedání se účastnili Ing. Stanislav Klik, Ph.D., Mgr. Bc. Zdislava Odstrčilová, JUDr. Petr Seidl, Ing. Otakar Hampl, Ph.D, Mgr. Martin Dytrych. Jako host se jednání účastnil David Berek (MPSV), Ing. Robin Maialeh, Ph.D. (Výzkumný ústav práce a sociálních věcí, v. v. i.) a Ing. Iva Veselá (Výzkumný ústav práce a sociálních věcí, v. v. i.). Přítomna byla tajemnice Ing. Jana Váňová.

Dozorčí rada na jednání:

- projednala a schválila Zprávu o činnosti Dozorčí rady v roce 2022,
- projednala a vzala na vědomí Výroční zprávu Výzkumného ústavu práce a sociálních věcí, v. v. i. za rok 2022,
- projednala a schválila možnost prodloužení nájemní smlouvy pro Výzkumný ústav práce a sociálních věcí, v. v. i. do 31. srpna 2024,
- projednala a vzala na vědomí návrh rozpočtu Výzkumného ústavu práce a sociálních věcí na rok 2023.

Druhé zasedání v roce 2023 se konalo dne 7. 11. 2023, projednáván byl následující program:

- Zahájení, schválení programu
- Hospodaření Výzkumného ústavu práce a sociálních věcí v. v. i. v roce 2023
- Plánované aktivity na rok 2024
- Výzkumné potřeby MPSV
- Různé

- Diskuse
- Závěr

Účast na zasedání byla umožněna jak prezenčně, tak on-line. Zasedání se účastnili Ing. Stanislav Klik, Ph.D., Mgr. Bc. Zdislava Odstrčilová, JUDr. Petr Seidl, Ing. Otakar Hampl, Ph.D, Mgr. Martin Dytrych. Jako host se jednání účastnila Mgr. Karolína Bajajová (MPSV), Ing. Robin Maialeh, Ph.D. (Výzkumný ústav práce a sociálních věcí, v. v. i.) a Ing. Iva Veselá (Výzkumný ústav práce a sociálních věcí, v. v. i.). Přítomna byla tajemnice Ing. Jana Váňová.

Dozorčí rada na jednání:

- projednala a vzala na vědomí materiál Hospodaření Výzkumného ústavu práce a sociálních věcí, v. v. i. v roce 2023,
- projednala a vzala na vědomí materiál Plán činnosti Výzkumného ústavu práce a sociálních věcí, v. v. i. na závěr roku 2023 a na rok 2024,
- projednala a vzala na vědomí materiál Výzkumné potřeby MPSV v roce 2023.



předseda

Dozorčí rada Výzkumného ústavu práce a
sociálních věcí, v. v. i.