

Zpráva nezávislého auditora

*k účetní závěrce
za období od 1. ledna do 31. prosince 2012*

Botanický ústav AV ČR, v. v. i.

*Zpracovatel: **AD** auditoři a daňoví poradci, a.s.,
Veverkova 1343, Hradec Králové,
společnost zapsaná v obchodním rejstříku, vedeném Krajským soudem v Hradci Králové,
v oddílu B, vložce 1561, IČ 25266292,
osvědčení KA ČR č. 245*

*☎ 498500388
Fax: 498500307*

Zpráva nezávislého auditora

pro zřizovatele a orgány veřejné výzkumné instituce Botanický ústav AV ČR, v. v. i.,
se sídlem Zámek 1, Průhonice, PSČ 252 43, IČ 67985939,
o ověření řádné účetní závěrky k 31. prosinci 2012

Provedli jsme audit přiložené účetní závěrky veřejné výzkumné instituce Botanický ústav AV ČR, v. v. i., která se skládá z rozvahy k 31. prosinci 2012, výkazu zisku a ztráty za rok končící 31. prosince 2012 a přílohy této účetní závěrky, která obsahuje popis použitých podstatných účetních metod a další vysvětlující informace. Údaje o veřejné výzkumné instituci Botanický ústav AV ČR, v. v. i. jsou uvedeny v bodě „1. Obecné údaje“ přílohy této účetní závěrky.

Odpovědnost statutárního orgánu účetní jednotky za účetní závěrku

Statutární orgán veřejné výzkumné instituce Botanický ústav AV ČR, v. v. i. je odpovědný za sestavení účetní závěrky, která podává věrný obraz v souladu s českými účetními předpisy, a za takový vnitřní kontrolní systém, který považuje za nezbytný pro sestavení účetní závěrky tak, aby neobsahovala významné (materiální) nesprávnosti způsobené podvodem nebo chybou.

Odpovědnost auditora

Naši odpovědností je vyjádřit na základě našeho auditu výrok k této účetní závěrce. Audit jsme provedli v souladu se zákonem o auditorech, mezinárodními auditorskými standardy a souvisejícími aplikačními doložkami Komory auditorů České republiky. V souladu s těmito předpisy jsme povinni dodržovat etické požadavky a naplánovat a provést audit tak, abychom získali přiměřenou jistotu, že účetní závěrka neobsahuje významné (materiální) nesprávnosti.


Audit zahrnuje provedení auditorských postupů k získání důkazních informací o částkách a údajích zveřejněných v účetní závěrce. Výběr postupů závisí na úsudku auditora, zahrnujícím i vyhodnocení rizik významné (materiální) nesprávnosti údajů uvedených v účetní závěrce způsobené podvodem nebo chybou. Při vyhodnocování těchto rizik auditor posoudí vnitřní kontrolní systém relevantní pro sestavení účetní závěrky podávající věrný a poctivý obraz. Cílem tohoto posouzení je navrhnout vhodné auditorské postupy, nikoli vyjádřit se k účinnosti vnitřního kontrolního systému účetní jednotky. Audit též zahrnuje posouzení vhodnosti použitých účetních metod, přiměřenosti účetních odhadů provedených vedením i posouzení celkové prezentace účetní závěrky.

Jsme přesvědčeni, že důkazní informace, které jsme získali, poskytují dostatečný a vhodný základ pro vyjádření našeho výroku.

Výrok auditora

Podle našeho názoru účetní závěrka podává věrný a poctivý obraz aktiv, pasiv a finanční situace veřejné výzkumné instituce Botanický ústav AV ČR, v. v. i. k 31. prosinci 2012 a nákladů, výnosů a výsledku jejího hospodaření za rok končící 31. prosince 2012 v souladu s českými účetními předpisy.

V Hradci Králové dne 16. dubna 2013


AD auditoři a daňoví poradci, a. s.
auditorské oprávnění č. 245

Ing. Kamil Kotrlý, POA

Veverkova 1343, Hradec Králové




Ing. Zdeňka Pechová
auditorské oprávnění č. 1312



ROZVAHA pro nevýdělečné organizace

v plném rozsahu

ke dni 31.12.2012

(v celých tisících Kč)

Název a sídlo účetní jednotky

Botanický ústav AV ČR, v.v.i.

Zámek 1

Průhonice

252 43

IČ

6 7 9 8 5 9 3 9

| Označení a | AKTIVA b | Stav k prvnímu dni účetního období 1 | Stav k poslednímu dni účetního období 2 |
|---------------|--|--|---|
| A. | Dlouhodobý majetek celkem (A.I. + A.II. + A.III. + A.IV.) | 2 594 784 | 2 597 401 |
| A. I. | Dlouhodobý nehmotný majetek celkem (součet A.I.1. až A.I.7.) | 5 725 | 6 295 |
| A. I. 1. | Nehmotné výsledky výzkumu a vývoje | 0 | 0 |
| 2. | Software | 5 315 | 5 894 |
| 3. | Ocenitelná práva | 0 | 0 |
| 4. | Drobný dlouhodobý nehmotný majetek | 410 | 401 |
| 5. | Ostatní dlouhodobý nehmotný majetek | 0 | 0 |
| 6. | Nedokončený dlouhodobý nehmotný majetek | 0 | 0 |
| 7. | Poskytnuté zálohy na dlouhodobý nehmotný majetek | 0 | 0 |
| A. II. | Dlouhodobý hmotný majetek celkem (součet A.II.1. až A.II.10.) | 2 769 578 | 2 785 245 |
| A. II. 1. | Pozemky | 2 278 787 | 2 278 878 |
| 2. | Umělecká díla, předměty a sbírky | 0 | 0 |
| 3. | Stavby | 335 961 | 334 772 |
| 4. | Samostatné movité věci a soubory movitých věcí | 132 220 | 143 283 |
| 5. | Pěstitelské celky trvalých porostů | 0 | 0 |
| 6. | Základní stádo a tažná zvířata | 0 | 0 |
| 7. | Drobný dlouhodobý hmotný majetek | 20 849 | 19 618 |
| 8. | Ostatní dlouhodobý hmotný majetek | 0 | 0 |
| 9. | Nedokončený dlouhodobý hmotný majetek | 1 761 | 8 694 |
| 10. | Poskytnuté zálohy na dlouhodobý hmotný majetek | 0 | 0 |
| A.III. | Dlouhodobý finanční majetek celkem (součet A.III.1. až A.III.7.) | 0 | 0 |
| A. III. 1. | Podíly v ovládaných a řízených osobách | 0 | 0 |
| 2. | Podíly v osobách pod podstatným vlivem | 0 | 0 |
| 3. | Dluhové cenné papíry držené do splatnosti | 0 | 0 |
| 4. | Půjčky organizačním složkám | 0 | 0 |
| 5. | Ostatní dlouhodobé půjčky | 0 | 0 |
| 6. | Ostatní dlouhodobý finanční majetek | 0 | 0 |
| 7. | Požizovaný dlouhodobý finanční majetek | 0 | 0 |




| Označení a | AKTIVA b | Stav k prvnímu dni účetního období 1 | Stav k poslednímu dni účetního období 2 |
|---------------|--|--|---|
| A.IV. | Oprávky k dlouhod. majetku celkem (souč. A.IV.1. až A.IV.11.) | -180 519 | -194 139 |
| A.IV.1. | Oprávky k nehmotným výsledkům výzkumu a vývoje | 0 | 0 |
| 2. | Oprávky k softwaru | -2 748 | -3 328 |
| 3. | Oprávky k ocenitelným právům | 0 | 0 |
| 4. | Oprávky k drobnému dlouhodobému nehmotnému majetku | -410 | -401 |
| 5. | Oprávky k ostatnímu dlouhodobému nehmotnému majetku | 0 | 0 |
| 6. | Oprávky k stavbám | -58 289 | -64 440 |
| 7. | Oprávky k samostatným movitým věcem a souborům movitých věcí | -98 223 | -106 352 |
| 8. | Oprávky k pěstitelským celkům trvalých porostů | 0 | 0 |
| 9. | Oprávky k základnímu stádu a tažným zvířatům | 0 | 0 |
| 10. | Oprávky k drobnému dlouhodobému hmotnému majetku | -20 849 | -19 618 |
| 11. | Oprávky k ostatnímu dlouhodobému hmotnému majetku | 0 | 0 |
| B. | Krátkodobý majetek celkem (B.I. + B.II. + B.III. + B.IV.) | 39 441 | 53 118 |
| B. I. | Zásoby celkem (součet B.I.1. až B.I.9.) | 0 | 198 |
| B. I.1. | Materiál na skladě | 0 | 0 |
| 2. | Materiál na cestě | 0 | 0 |
| 3. | Nedokončená výroba | 0 | 0 |
| 4. | Polotovary vlastní výroby | 0 | 0 |
| 5. | Výrobky | 0 | 0 |
| 6. | Zvířata | 0 | 0 |
| 7. | Zboží na skladě a v prodejnách | 0 | 198 |
| 8. | Zboží na cestě | 0 | 0 |
| 9. | Poskytnuté zálohy na zásoby | 0 | 0 |
| B. II. | Pohledávky celkem (součet B.II.1 až B.II.19) | 12 279 | 10 199 |
| B. II.1. | Odběratelé | 295 | 472 |
| 2. | Směnky k inkasu | 0 | 0 |
| 3. | Pohledávky za eskontované cenné papíry | 0 | 0 |
| 4. | Poskytnuté provozní zálohy | 1 382 | 417 |
| 5. | Ostatní pohledávky | 0 | 0 |
| 6. | Pohledávky za zaměstnance | 976 | 791 |
| 7. | Pohledávky za institucemi sociálního zabezpečení a veřejného zdravotního pojištění | 0 | 0 |
| 8. | Daň z příjmů | 0 | 0 |
| 9. | Ostatní přímé daně | 0 | 0 |
| 10. | Daň z přidané hodnoty | 4 079 | 4 248 |

| Označení a | AKTIVA b | Stav k prvnímu dni účetního období | Stav k poslednímu dni účetního období |
|---------------|--|------------------------------------|---------------------------------------|
| | | 1 | 2 |
| 11. | Ostatní daně a poplatky | 0 | 0 |
| 12. | Nároky na dotace a ostatní zúčtování se státním rozpočtem | 5 402 | 3 878 |
| 13. | Nároky na dotace a ostatní zúčtování s rozpočtem orgánů územních samosprávních celků | 0 | 0 |
| 14. | Pohledávky za účastníky sdružení | 0 | 0 |
| 15. | Pohledávky z pevných termínovaných operací | 0 | 0 |
| 16. | Pohledávky z vydaných dluhopisů | 0 | 0 |
| 17. | Jiné pohledávky | 21 | 260 |
| 18. | Dohadné účty aktivní | 124 | 133 |
| 19. | Opravná položka k pohledávkám | 0 | 0 |
| B. III. | Krátkodobý finanční majetek celkem (součet B.IV.1. až B.IV.8.) | 26 233 | 41 118 |
| B. III.1. | Pokladna | 109 | 214 |
| 2. | Ceniny | 89 | 522 |
| 3. | Účty v bankách | 26 035 | 40 382 |
| 4. | Majetkové cenné papíry k obchodování | 0 | 0 |
| 5. | Dluhové cenné papíry k obchodování | 0 | 0 |
| 6. | Ostatní cenné papíry | 0 | 0 |
| 7. | Požizovaný krátkodobý finanční majetek | 0 | 0 |
| 8. | Peníze na cestě | 0 | 0 |
| B.IV. | Jiná aktiva celkem (součet B.IV.1. až B.IV.3.) | 929 | 1 603 |
| B.IV.1. | Náklady příštích období | 927 | 1 602 |
| 2. | Příjmy příštích období | 0 | 0 |
| 3. | Kursově rozdíly aktivní | 2 | 1 |
| | AKTIVA CELKEM A. + B.) | 2 634 225 | 2 650 519 |

| Označení a | PASIVA b | Stav k prvnímu dni účetního období 3 | Stav k poslednímu dni účetního období 4 |
|---------------|--|--|---|
| A. | Vlastní zdroje celkem (A. I. + A. II.) | 2 618 725 | 2 615 814 |
| A. I. | Jmění celkem (A. I. 1. + A. I. 2. + A. I. 3.) | 2 617 788 | 2 615 316 |
| A. I. 1. | Vlastní jmění | 2 595 008 | 2 597 622 |
| 2. | Fondy | 22 780 | 17 694 |
| 3. | Oceňovací rozdíly z přecenění majetku a závazků | 0 | 0 |
| A. II. | Výsledek hospodaření celkem (A. II. 1. + A. II. 2. + A. II. 3.) | 937 | 498 |
| A. II. 1. | Účet výsledku hospodaření | 0 | 498 |
| 2. | Výsledek hospodaření ve schvalovacím řízení | 937 | 0 |
| 3. | Nerozdělený zisk, neuhrazená ztráta minulých let | 0 | 0 |
| B. | Cizí zdroje celkem (B. I. + B. II. + B. III. + B. IV.) | 15 500 | 34 705 |
| B. I. | Rezervy celkem (B. I.1.) | 0 | 0 |
| B. I. 1. | Rezervy | 0 | 0 |
| B. II. | Dlouhodobé závazky celkem (součet B. II. 1. až B. II. 7.) | 0 | 0 |
| B. II. 1. | Dlouhodobé bankovní úvěry | 0 | 0 |
| 2. | Vydané dluhopisy | 0 | 0 |
| 3. | Závazky z pronájmu | 0 | 0 |
| 4. | Přijaté dlouhodobé zálohy | 0 | 0 |
| 5. | Dlouhodobé směnky k úhradě | 0 | 0 |
| 6. | Dohadné účty pasivní | 0 | 0 |
| 7. | Ostatní dlouhodobé závazky | 0 | 0 |
| B. III. | Krátkodobé závazky celkem (součet B. III.1. až B. III.23.) | 13 671 | 20 895 |
| B. III. 1. | Dodavatelé | 2 001 | 9 128 |
| 2. | Směnky k úhradě | 0 | 0 |
| 3. | Přijaté zálohy | 0 | 0 |
| 4. | Ostatní závazky | 5 967 | 202 |
| 5. | Zaměstnanci | 0 | 6 195 |
| 6. | Ostatní závazky vůči zaměstnancům | 0 | 0 |
| 7. | Závazky k institucím sociálního zabezpečení a veřejného zdrav. pojištění | 3 573 | 3 656 |
| 8. | Daň z příjmů | 0 | 0 |
| 9. | Ostatní přímé daně | 1 034 | 1 054 |
| 10. | Daň z přidané hodnoty | 27 | 53 |
| 11. | Ostatní daně a poplatky | 4 | 8 |
| 12. | Závazky ze vztahu k státnímu rozpočtu | 0 | 0 |
| 13. | Závazky ze vztahu k rozpočtu orgánů územních samosprávných celků | 0 | 0 |
| 14. | Závazky z upsaných nesplacených cenných papírů a podílů | 0 | 0 |

| Označení a | PASIVA b | Stav k prvnímu dni účetního období 3 | Stav k poslednímu dni účetního období 4 |
|---------------|--|--|---|
| 15. | Závazky k účastníkům sdružení | 0 | 0 |
| 16. | Závazky z pevných termínovaných operací | 0 | 0 |
| 17. | Jiné závazky | 319 | 241 |
| 18. | Krátkodobé bankovní úvěry | 0 | 0 |
| 19. | Eskontní úvěry | 0 | 0 |
| 20. | Vydané krátkodobé dluhopisy | 0 | 0 |
| 21. | Vlastní dluhopisy | 0 | 0 |
| 22. | Dohadné účty pasivní | 746 | 358 |
| 23. | Ostatní krátkodobé finanční výpomoci | 0 | 0 |
| B. IV. | Jiná pasiva celkem (součet B.IV.1. až B.IV.3.) | 1 829 | 13 810 |
| B. IV. 1. | Výdaje příštích období | 915 | 0 |
| 2. | Výnosy příštích období | 911 | 13 810 |
| 3. | Kursově rozdily pasivní | 3 | 0 |
| | PASIVA CELKEM (A. + B.) | 2 634 225 | 2 650 519 |



| | |
|--|---|
| Sestaveno dne: 15.4.2013 | Podpisový záznam statutárního orgánu účetní jednotky nebo podpisový záznam fyzické osoby, která je účetní jednotkou RNDr. Miroslav Vosátka, CSc., ředitel  |
| Právní forma účetní jednotky v.v.i. | Osoba odpovědná za účetnictví (jméno a podpis) paní Jiřina Holá  |
| Předmět podnikání výzkum a vývoj | Osoba odpovědná za účetní závěrku (jméno a podpis) Ing. Jaroslav Novotný tel.: +420271015233 linka:  |

VÝKAZ ZISKU A ZTRÁTY

pro nevýdělečné organizace

v plném rozsahu

ke dni 31.12.2012

(v celých tisících Kč)

Název a sídlo účetní jednotky

Botanický ústav AV ČR, v.v.i.

IČ

6 7 9 8 5 9 3 9

Zámek 1
Průhonice
252 43

| Označení a | NÁKLADY b | Činnost | | |
|---------------|--|-------------|------------------|-------------|
| | | hlavní 1 | hospodářská 2 | celkem 3 |
| A. I. | Spotřebované nákupy celkem (součet A. I. 1. až A. I. 4.) | 20 482 | 616 | 21 098 |
| 1. | Spotřeba materiálu | 14 006 | 460 | 14 466 |
| 2. | Spotřeba energie | 4 156 | 0 | 4 156 |
| 3. | Spotřeba ostatních neskladovatelných dodávek | 2 320 | 0 | 2 320 |
| 4. | Prodané zboží | 0 | 156 | 156 |
| A. II. | Služby celkem (součet A. II. 5. až A. II. 8.) | 30 582 | 706 | 31 288 |
| 5. | Opravy a udržování | 7 442 | 96 | 7 538 |
| 6. | Cestovné | 5 570 | 0 | 5 570 |
| 7. | Náklady na reprezentaci | 282 | 23 | 305 |
| 8. | Ostatní služby | 17 288 | 587 | 17 875 |
| A. III. | Osobní náklady celkem (součet A. III. 9. až A. III. 13.) | 119 917 | 2 192 | 122 109 |
| 9. | Mzdové náklady | 87 026 | 1 626 | 88 652 |
| 10. | Zákonné sociální pojištění | 28 686 | 535 | 29 221 |
| 11. | Ostatní sociální pojištění | 0 | 0 | 0 |
| 12. | Zákonné sociální náklady | 2 247 | 31 | 2 278 |
| 13. | Ostatní sociální náklady | 1 958 | 0 | 1 958 |
| A. IV. | Daně a poplatky celkem (součet A. IV. 14. až A. VI. 16.) | 220 | 0 | 220 |
| 14. | Daň silniční | 77 | 0 | 77 |
| 15. | Daň z nemovitostí | 70 | 0 | 70 |
| 16. | Ostatní daně a poplatky | 73 | 0 | 73 |
| A. V. | Ostatní náklady celkem (součet A. V. 17. až A. V. 24.) | 2 948 | 1 | 2 949 |
| 17. | Smluvní pokuty a úroky z prodlení | 0 | 0 | 0 |
| 18. | Ostatní pokuty a penále | 1 | 0 | 1 |
| 19. | Odpis nedobytné pohledávky | 0 | 0 | 0 |
| 20. | Úroky | 0 | 0 | 0 |
| 21. | Kursově ztráty | 126 | 0 | 126 |
| 22. | Dary | 0 | 0 | 0 |
| 23. | Manka a škody | 10 | 0 | 10 |
| 24. | Jiné ostatní náklady | 2 811 | 1 | 2 812 |

| Označení a | NÁKLADY b | Činnost | | |
|---------------|--|----------------|------------------|----------------|
| | | hlavní 1 | hospodářská 2 | celkem 3 |
| A. VI. | Odpisy, prodaný majetek, tvorba rezerv a opravných položek celkem (součet A. VI. 25. až A. VI. 30.) | 18 734 | 0 | 18 734 |
| 25. | Odpisy dlouhodobého nehmotného a hmotného majetku | 18 734 | 0 | 18 734 |
| 26. | Zůstatková cena prodaného dlouhodobého nehmotného a hmotného majetku | 0 | 0 | 0 |
| 27. | Prodané cenné papíry a podíly | 0 | 0 | 0 |
| 28. | Prodaný materiál | 0 | 0 | 0 |
| 29. | Tvorba rezerv | 0 | 0 | 0 |
| 30. | Tvorba opravných položek | 0 | 0 | 0 |
| A. VII. | Poskytnuté příspěvky celkem (A. VII. 31. + A. VII. 32.) | 0 | 0 | 0 |
| 31. | Poskytnuté příspěvky zúčtované mezi organizačními složkami | 0 | 0 | 0 |
| 32. | Poskytnuté členské příspěvky | 0 | 0 | 0 |
| A. VIII. | Daň z příjmů celkem | 0 | 0 | 0 |
| 33. | Dodatečné odvody daně z příjmů | 0 | 0 | 0 |
| | NÁKLADY CELKEM (A.I. + A.II. + A.III. + A.IV. + A.V. + A.VI. + A.VII. + A.VIII.) | 192 883 | 3 515 | 196 398 |


| Označení a | VÝNOSY b | Činnost | | |
|---------------|--|-------------|------------------|-------------|
| | | hlavní 1 | hospodářská 2 | celkem 3 |
| B. I. | Tržby za vlastní výkony a za zboží celkem (součet B. I. 1. až B. I. 3.) | 2 544 | 7 911 | 10 455 |
| 1. | Tržby za vlastní výroby | 235 | 63 | 298 |
| 2. | Tržby z prodeje služeb | 2 309 | 7 353 | 9 662 |
| 3. | Tržby za prodané zboží | 0 | 495 | 495 |
| B. II. | Změny stavu vnitroorganizačních zásob celkem (součet B. II. 4. až B. II. 7.) | 0 | 0 | 0 |
| 4. | Změna stavu zásob nedokončené výroby | 0 | 0 | 0 |
| 5. | Změna stavu zásob polotovarů | 0 | 0 | 0 |
| 6. | Změna stavu zásob výrobků | 0 | 0 | 0 |
| 7. | Změna stavu zvířat | 0 | 0 | 0 |
| B. III. | Aktivace celkem (součet B. III. 8. až B. III. 11.) | 0 | 0 | 0 |
| 8. | Aktivace materiálu a zboží | 0 | 0 | 0 |
| 9. | Aktivace vnitroorganizačních služeb | 0 | 0 | 0 |
| 10. | Aktivace dlouhodobého nehmotného majetku | 0 | 0 | 0 |
| 11. | Aktivace dlouhodobého hmotného majetku | 0 | 0 | 0 |
| B. IV. | Ostatní výnosy celkem (součet B. IV. 12. až B. IV. 18.) | 28 716 | 1 333 | 30 049 |
| 12. | Smluvní pokuty a úroky z prodlení | 0 | 0 | 0 |
| 13. | Ostatní pokuty a penále | 0 | 0 | 0 |
| 14. | Platby za odepsané pohledávky | 0 | 0 | 0 |
| 15. | Úroky | 367 | 0 | 367 |
| 16. | Kursově zisky | 20 | 0 | 20 |
| 17. | Zúčtování fondů | 8 102 | 7 | 8 109 |
| 18. | Jiné ostatní výnosy | 20 227 | 1 326 | 21 553 |
| B. V. | Tržby z prodeje majetku, zúčtování rezerv a opravných položek celkem (součet B. V. 19. až B. V. 25.) | 3 | 0 | 3 |
| 19. | Tržby z prodeje dlouhodobého nehmotného a hmotného majetku | 3 | 0 | 3 |
| 20. | Tržby z prodeje cenných papírů a podílů | 0 | 0 | 0 |
| 21. | Tržby z prodeje materiálu | 0 | 0 | 0 |
| 22. | Výnosy z krátkodobého finančního majetku | 0 | 0 | 0 |
| 23. | Zúčtování rezerv | 0 | 0 | 0 |
| 24. | Výnosy z dlouhodobého finančního majetku | 0 | 0 | 0 |
| 25. | Zúčtování opravných položek | 0 | 0 | 0 |

IČ: 67985939

| Označení a | VÝNOSY b | Činnost | | |
|---------------|---|----------------|------------------|----------------|
| | | hlavní 1 | hospodářská 2 | celkem 3 |
| B. VI. | Přijaté příspěvky celkem (součet B. VI. 26. až B. VI. 28.) | 0 | 0 | 0 |
| 26. | Přijaté příspěvky zúčtované mezi organizačními složkami | 0 | 0 | 0 |
| 27. | Přijaté příspěvky (dary) | 0 | 0 | 0 |
| 28. | Přijaté členské příspěvky | 0 | 0 | 0 |
| B. VII. | Provozní dotace celkem (B. VII. 29.) | 156 389 | 0 | 156 389 |
| 29. | Provozní dotace | 156 389 | 0 | 156 389 |
| | VÝNOSY CELKEM (B. I. + B. II. + B. III. + B. IV. + B. V. + B. VI. + B. VII.) | 187 652 | 9 244 | 196 896 |

| | | | | |
|-----|---|--------|-------|-----|
| C. | Výsledek hospodaření před zdaněním (VÝNOSY CELK. - NÁKLADY CELK.) | -5 231 | 5 729 | 498 |
| 34. | Daň z příjmů | 0 | 0 | 0 |
| D. | Výsledek hospodaření po zdanění (C. - 34.) | -5 231 | 5 729 | 498 |



| | |
|--|---|
| Sestaveno dne: 15.4.2013 | Podpisový záznam statutárního orgánu účetní jednotky nebo podpisový záznam fyzické osoby, která je účetní jednotkou RNDr. Miroslav Vosátka, CSc., ředitel |
| Právní forma účetní jednotky v.v.i. | Osoba odpovědná za účetnictví (jméno a podpis) paní Jiřina Holá |
| Předmět podnikání výzkum a vývoj | Osoba odpovědná za účetní závěrku (jméno a podpis) Ing. Jaroslav Novotný |
| | tel.: +420271015233 linka:  |

od 1. 5. 2012 předseda: **RNDr. Miroslav Flieger, CSc.**
Akademická rada AV ČR
místopředseda: **RNDr. Jan Štěpánek, CSc.**
Botanický ústav AV ČR, v.v.i., Brno
členové: **doc. Ing. Marcel Honza, Ph.D.**
Ústav biologie obratlovců AV ČR, v.v.i.
 doc. RNDr. Jan Helešic, Ph.D.
Přírodovědecká fakulta Masarykovy univerzity v Brně,
Ústav zoologie a botaniky, Kotlářská 267/2, 611 37 Brno
Ing. Eva Tylová
Společnost pro trvale udržitelný život, Praha

Ředitel: do 14. 6. 2012 **doc. RNDr. Jan Kirschner, CSc.**
 od 15. 6. 2012 **RNDr. Miroslav Vosátka, CSc.**

Rada pracoviště:

do 13. 3. 2012 předsedkyně: **doc. RNDr. Jitka Klimešová, CSc.**
BÚ AV ČR, 379 82 Třeboň
místopředseda: **prof. RNDr. Petr Pyšek, CSc.**
BÚ AV ČR, 252 43 Průhonice
členové: **doc. RNDr. Jan Kirschner, CSc.**
BÚ AV ČR, 252 43 Průhonice
 Mgr. Zdeněk Kaplan, Ph.D.
BÚ AV ČR, 252 43 Průhonice
 prof. RNDr. František Krahulec, CSc.
BÚ AV ČR, 252 43 Průhonice
 RNDr. Jitka Štěpánková, CSc.
BÚ AV ČR, 252 43 Průhonice
 Ing. Jan Wild, Ph.D.
BÚ AV ČR, 252 43 Průhonice
 doc. RNDr. Jiří Neustupa, Ph.D.
PřF UK v Praze, katedra botaniky, Benátská 2, 128 00 Praha 2
 RNDr. Vladimír Petrus, CSc.
Praha 10, Počernická 56
 doc. RNDr. Vladimír Řehořek, CSc.
Ústav botaniky a zoologie, PřF MU v Brně Kotlářská 2,
611 37 Brno
 doc. RNDr. Ivan Suchara, CSc.
VÚKOZ, 252 43 Průhonice

od 14. 3. 2012 předseda: **Mgr. Zdeněk Kaplan, Ph.D.**
BÚ AV ČR, 252 43 Průhonice
místopředseda: **doc. RNDr. Jan Suda, Ph.D.**
BÚ AV ČR, 252 43 Průhonice
členové: **doc. RNDr. Jitka Klimešová, CSc.**
BÚ AV ČR, Třeboň
 prof. RNDr. František Krahulec, CSc.
BÚ AV ČR, 252 43 Průhonice
 prof. RNDr. Petr Pyšek, CSc.
BÚ AV ČR, 252 43 Průhonice
 doc. Ing. Jan Wild, Ph.D.
BÚ AV ČR, 252 43 Průhonice
 doc. RNDr. Jan Frouz, CSc.
Ústav pro životní prostředí PřF UK v Praze,
Benátská 2, 128 00 Praha 2
 RNDr. Jan Jansa, Ph.D.
Mikrobiologický ústav AV ČR, v.v.i., Praha

Prof. Ing. Petr Ráb, DrSc.

Ústav živočišné fyziologie a genetiky AV ČR, v.v.i., Liběchov

doc. RNDr. Petr Šmilauer, Ph.D.

PřF JU v Českých Budějovicích,

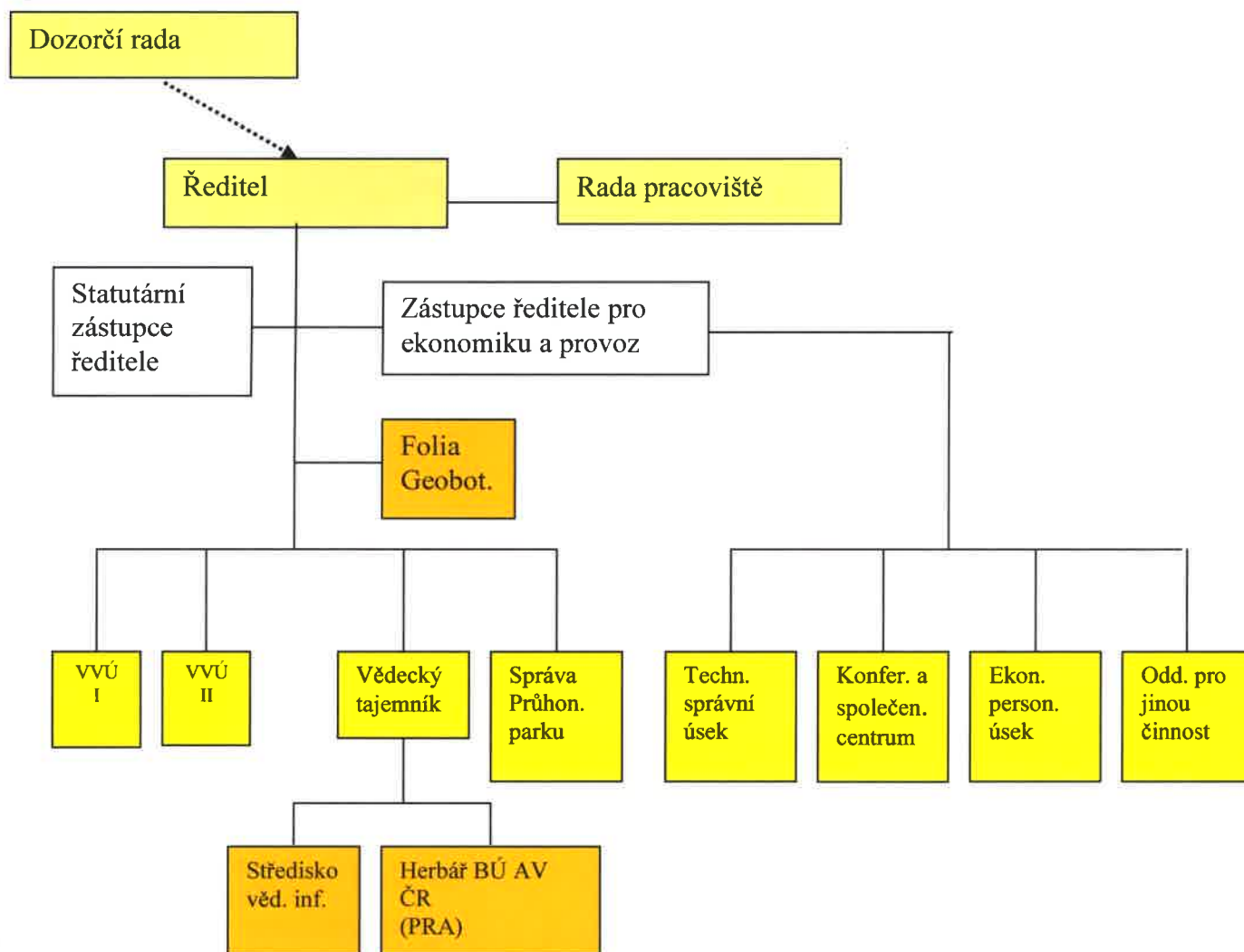
Branišovská 31, 370 05 České Budějovice

prof. Ing. Blahoslav Maršálek, CSc.

BÚ AV ČR, 657 20 Brno

od 14. 8. 2012

Organizační struktura:



Projekt MŠMT „Bioindikace a revitalizace toxických antropogenních substrátů a vodních zdrojů: využití sinic, řas, půdních bakterií a symbiotických hub – 1M0571“, vedený v letech 2005 až 2011 jako samostatná organizační jednotka – Výzkumné centrum I., byl k 31.12.2011 úspěšně ukončen.

Zástupce ředitele: doc. RNDr. Jitka Klimešová, CSc. (do 30. 6. 2012)
doc. RNDr. Jan Kirschner, CSc. (od 1. 7. 2012)

Zástupce ředitele pro ekonomiku a provoz: Ing. Jaroslav Novotný, Průhonice

Vedoucí redaktor redakce Folia Geobot.: prof. RNDr. Tomáš Herben, CSc., Průhonice

Vedoucí vědecko-výzkumného úseku I: Mgr. Jindřich Chrtek, CSc., Průhonice

Vedoucí vědecko-výzkumného úseku II: doc. RNDr. Jitka Klimešová, CSc., Třeboň

Vědecký tajemník: Mgr. Martina Réblová, PhD., Průhonice

Správa Průhonického parku: Ing. Ivan Staňa, Průhonice

| | |
|--|---|
| Vedoucí technicko-správního úseku: | Ing. Jiří Carhoun, Průhonice (do 30. 6. 2012) Jan Skála, Průhonice (od 1. 7. 2012) |
| Vedoucí odd. konfer. a spol. centra | Ing. Dalibor Matušinský, Průhonice |
| Vedoucí ekonomicko-personálního úseku: | Ing. Jaroslav Novotný, Průhonice |
| Vedoucí oddělení pro jinou činnost: | Ing. Ivan Staňa, Průhonice |
| Vedoucí střediska vědeckých informací: | Helena Zbuzková, Průhonice, |
| Vedoucí herbáře BÚ AV ČR: | RNDr. Jan Štěpánek, CSc., Průhonice |

Zaměstnanci:

| | | |
|--------------------------|--|--------------------|
| v r. 2012 měl BÚ: | k 31. 12. 2012 | 339 zaměstnanců |
| | přepočtený počet | 252,76 zaměstnance |
| z toho: | | |
| vědeckých pracovníků: | k 31. 12. 2012 | 167 |
| | přepočtený počet | 111,8 |
| ostatních zaměstnanců: | k 31. 12. 2012 | 172 |
| | přepočtený počet | 140,96 |
| | v členění: | |
| | THP k 31. 12. 2012 | 35 |
| | THP přepočtený počet | 32,52 |
| | dělníci k 31. 12. 2012 | 46 |
| | dělníci přepočtený počet | 43,05 |
| | provozní pracovníci k 31. 12. 2012 ... | 8 |
| | provozní pracovníci přepočt. poč. | 5,25 |

- nevyčíslení ostatní zaměstnanci jsou odborní pracovníci se středoškolským a vysokoškolským vzděláním

Počet členů orgánů VVI se v důsledku končících volebních období během roku 2012 několikrát změnil:

do 13. 3. 2012:

- ředitel BÚ
- statutární zástupce ředitele BÚ
- 1 x vedoucí úseku
- 4 x vedoucí oddělení
- 1 x zástupce vedoucího oddělení
- řešitelé projektů

od 14. 3. 2012 do 30. 4. 2012:

- ředitel BÚ
- statutární zástupce ředitele BÚ
- 1 x vedoucí úseku
- 4 x vedoucí oddělení
- 1 x zástupce vedoucího oddělení
- řešitelé projektů

od 1. 5. 2012 do 30. 6. 2012:

- ředitel BÚ
- statutární zástupce ředitele BÚ
- 1 x vedoucí úseku
- 5 x vedoucí oddělení
- řešitelé projektů

od 1. 7. 2012 do 13. 8. 2012:

- ředitel BÚ
- 1 x vedoucí úseku
- 5 x vedoucí oddělení
- řešitelé projektů

od 14. 8. 2012:

- ředitel BÚ
- 1 x vedoucí úseku
- 6 x vedoucí oddělení
- řešitelé projektů

Osobní náklady:

Osobní náklady za účetní období dosáhly výše 122 109 tis. Kč z toho:

- mzdové náklady 88

Zúčtování s institucemi sociálního zabezpečení a zdravotního pojištění:

- zákonné sociální pojištění 21 464

- zákonné zdravotní pojištění 7 758

Zákonné sociální náklady ostatní:

- příděl do sociálního fondu 1 718

- příspěvek na stravování 1 958

- příspěvek na penzijní připojištění zaměstnanců 531

- náhrady při DNP 241

- ostatní (vakcinace, povinné lékařské prohlídky) 28

2. Informace o použitých účetních metodách, obecných účetních zásadách a způsob oceňování

Účetnictví je vedeno v souladu se zákonem č. 563/1991 Sb., o účetnictví a vyhláškou č. 504/2002 Sb., kterou se provádějí některá ustanovení zákona č. 563/1991 Sb., o účetnictví pro účetní jednotky, u kterých hlavním předmětem činnosti není podnikání a respektuje všeobecné účetní zásady.

Účetnictví je zpracováváno softwarem iFIS firmy BBM spol. s r.o., Písek, Kocínova 5/138, IČ 40755592.

Účetní doklady jsou uchovávány v listinné podobě, v archivu umístěném v sídle instituce.

Oproti r. 2011 nedošlo u BÚ v používaných účetních postupech, způsobech odepisování, účetních odhadech, účetních metodách a zásadách k žádným změnám.

2.1. Dlouhodobý hmotný a nehmotný majetek:

- dlouhodobý nehmotný ani hmotný majetek vyrobený vlastní činností BÚ v době sestavení účetní závěrky neneviduje

Pořízení :

Pořízení dlouhodobého majetku BÚ AV ČR realizuje:

- koupí
- bezúplatným převodem podle právních předpisů
- směnou

Oceňování majetku:

- nově pořízovaný dlouhodobý hmotný i nehmotný majetek a technické zhodnocení jsou oceňovány pořizovací cenou včetně vedlejších pořizovacích nákladů

- nově zařazovaný nemovitý majetek, který byl na BÚ AV ČR bezúplatně převeden (zřizovatelem, Pozemkovým fondem ...) a majetek získaný směnou je oceňován:
- reprodukční cenou dle znaleckých posudků
- cenou obvyklou
- zůstatkovou účetní cenou

Odpisování:

BÚ odepisuje nehmotný a hmotný dlouhodobý majetek rovnoměrně na základě interního odpisového plánu.

- samostatné movité věci i soubory movitých věcí se samostatným technicko-ekonomickým určením a technické zhodnocení tohoto majetku se odepisují, je-li jejich vstupní cena vyšší než 40 000,- Kč
- nehmotný dlouhodobý majetek se odepisuje, je-li jeho vstupní cena vyšší než 60 000,- Kč
- drobný hmotný a nehmotný majetek, jehož pořizovací cena nepřekračuje částky stanovené vyhláškou č. 504/2002 Sb., je účtován do nákladů a je evidován na podrozvahových účtech

Vyřazení :

Vyřazování hmotného a nehmotného dlouhodobého majetku se děje především následujícími způsoby:

likvidací:

- po skončení doby užívání (výjimečně i před úplným odepsáním) z důvodu nepoužitelnosti, neopravitelnosti, technické zastaralosti apod.
- v důsledku škodních událostí (živel, odcizení apod.)

prodejem:

- výjimečně, není-li majetek pro BÚ dále využitelný

2.2. Zásoby:

Zásoby nakupované nebo pořízené vlastní činností k 31.12.2012:

- na účtu 112 – materiál na skladě se účtuje pouze o přebytečích rostlinného materiálu vzniklého v rámci vědecko-výzkumné činnosti určených k prodeji. Tyto zásoby jsou oceňovány dle cenových výměrů vydaných příkazem ředitele.
- na účtu 132 – zboží na skladě se účtuje o stavu zásob propagačních a upomínkových předmětů nakoupených pro prodej v jiné činnosti. Pro evidenci zásob zboží byl zvolen způsob účtování B. Stav zásob zboží dle inventury k 31.12.2012: 198 055,60 Kč.

2.3. Dlouhodobý finanční majetek:

Dlouhodobý finanční majetek BÚ nemá.

2.4. Dlouhodobé pohledávky:

K okamžiku sestavení účetní závěrky BÚ eviduje pohledávky s dobou po splatnosti delší než jeden rok v celkové výši 176 591,46 Kč. Jedná se o pohledávky z obchodních vztahů.

Z toho:

- částka 43 116,48 Kč je předmětem exekučního vymáhání.
- částku 3 984,98 Kč tvoří zahraniční pohledávky za dodávky rostlinného materiálu.

V případě, že tyto pohledávky nebudou uhrazeny ani po opakovaných urgencích, budou v následujícím období zúčtovány jako nedobytné pohledávky do nedaňových nákladů.

Odložené daňové pohledávky BÚ nemá.

2.5. Opravné položky k majetku:

Opravné položky k majetku nebyly tvořeny.

2.6. Rezervy:

BÚ žádné účetní ani zákonné rezervy netvořila.

2.7. Finanční pronájem:

BÚ nemá uzavřeny žádné smlouvy o finančním pronájmu s následnou koupí najaté věci.

2.8. Kurzové přepočty:

Při přepočtu cizí měny na českou měnu používá kurz devizového trhu vyhlášený ČNB ke dni uskutečnění účetního případu a účtuje v souladu s § 42 vyhlášky 504/2002 Sb. K rozvahovému dni byl proveden přepočet majetku a závazků v cizí měně kurzem ČNB devizového trhu vyhlášeným k 31. 12. 2012.

3. Doplnující údaje k výkazu zisků a ztrát

(číselné hodnoty jsou uváděny v tis. Kč)

a. Výsledek hospodaření BÚ

| | |
|-----------------------------|----------------|
| výnosy | 196 896 |
| <u>náklady</u> | <u>196 398</u> |
| výsledek hospodaření | 498 |

z toho výsledek hospodaření dle druhu činnosti:

| | | |
|------------------------|----------------------------------|----------------|
| hlavní činnost: | výnosy | 187 652 |
| | <u>náklady</u> | <u>192 883</u> |
| | výsledek hospodaření v HČ | - 5 231 |

| | | |
|-----------------------|----------------------------------|-----------|
| další činnost: | výnosy | 108 |
| | <u>náklady</u> | <u>62</u> |
| | výsledek hospodaření v DČ | 46 |

Na účtech další činnosti je účtováno o vypracování a fakturaci znaleckého posudku pro Okresní soud v Ostravě ve věci soudního sporu Lesy České republiky, s.p. – Dalkia Morava, a.s.

| | | |
|----------------------|----------------------------------|--------------|
| jiná činnost: | výnosy | 9 136 |
| | <u>náklady</u> | <u>3 453</u> |
| | výsledek hospodaření v JČ | 5 683 |

b. Výnosy

| | |
|---------------------------|----------------|
| hlavní činnosti | 187 652 |
| další činnost | 108 |
| <u>jiná činnost</u> | <u>9 136</u> |
| celkem | 196 896 |

Výnosy z hlavní činnosti 187 652 z toho - objemově nebo jinak významné položky:

- **156 389 - provozní dotace 2012 celkem**, z toho:

70 409 – od zřizovatele rozpočtovým limitem na výzkumný záměr a podporu VO

20 517 – od zřizovatele rozpočtovým limitem na podporu a zajištění činnosti

209 – od zřizovatele rozpočtovým limitem na program interní podpory projektů mezin. spolupráce

3 501 – od zřizovatele rozpočtovým limitem účelový příspěvek na činnost (GAAV)

35 015 – od Grantové agentury České republiky (z toho 9 202 prostřednictvím hlavních řešitelů)

1 468 – od Technologické agentury České republiky

24 622 – dotace od MŠMT, MZE, MPO, MŽP, SFŽP (z toho 6 103 prostřednictvím hlavních řešitelů)

648 – ostatní mimorozpočtové účelové dotace

- **17 798 – poměrná část odpisů dlouhodobého majetku pořízeného z dotací**

- **5 603 – prostředky ze zahraničních dotací převedené z FÚUP k pokrytí nákladů příslušných projektů**

- **2 046 – nedočerpané prostředky do lim. 5% - převedené z r. 2011 do r. 2012**

- **1 370 – tržby z ubytoven a bytů**

- **1 221 – tržby ze zakázek**

- **832 – výnosy z konferencí** (z toho konference ICPHB, květen 2012 ... 807 tis. Kč)

- **2 393 – ostatní výnosy**

Výnosy z jiné činnosti 9 136 z toho - objemově nebo jinak významné položky:

- 6 226 – tržby a výnosy z prodeje upomínkových předmětů a služby spojené s návštěvností Průhonického parku (vstupné, parkovné průvodcovské služby) a jeho dalším komerčním využitím (spolupráce při pořádání různých akcí, prodej rostlinných přebytků ...)
- 1 717 – výnosy z komerčního využití Konferenčního a společenského centra, svatby
- 981 – nájem a služby s tím spojené
- 212 – ostatní služby, odborné posudky

c. Náklady

hlavní činnosti 192 883
další činnost 62
jiné činnosti 3 453

celkem

196 398 z toho objemově významné položky:

- 14 466 – spotřeba materiálu
- 4 156 – spotřeba energií
- 31 288 – služby (vč. oprav a udržování)
- 122 109 – osobní náklady
- 18 734 – účetní odpisy dlouhodobého majetku

4. Doplnující údaje k rozvaze

(číselné hodnoty jsou uváděny v tis. Kč)

a. Zálohy poskytnuté dodavatelům

– dodavatelům nevyúčtované zálohy **418**
z toho na: energie 275
cestovní pojištění 70
služby, konferenční poplatky 58
SF - pobytové náklady, kursové, předpl. časopisu 15

b. Pohledávky

Z neuhrazených dodávek

- do lhůty splatnosti: tuz. Odběratelé 135
- do lhůty splatnosti: zahr. Odběratelé 2
- po splatnosti do 30 dnů – tuz. odběratelé 7
- po splatnosti od 31 do 90 dnů - tuz. odběratelé 14
- po splatnosti od 31 do 90 dnů - zahr. odběratelé 1
- po splatnosti od 91 do 180 dnů - tuz. odběratelé 69
- po splatnosti od 91 do 180 dnů - zahr. odběratelé 1
- po splatnosti nad 181 dnů - tuz. odběratelé 236
- po splatnosti nad 181 dnů - zahr. odběratelé 7
k 31. 12. 2012 celkem **472**

Za zaměstnanci

- stálé zálohy 301
- neuhrazené půjčky ze SF 293
- tržby za zboží a služby z JČ odvedené do pokl. v 01/12 197
k 31. 12. 2012 celkem **791**

Evidované daňové pohledávky u místně příslušných finančních orgánů:

- daň z přidané hodnoty - nadměrný odpočet – 11,12/12 **4 248**
(z toho 1 503 tis. bude uplatněno v r. 2013)

c. Nároky na dotace

- Ministerstvo průmyslu a obchodu 332
- Státní fond životního prostředí 976

| | |
|---|--------------|
| - Biolog. centrum AV ČR, České Budějovice | 203 |
| - projekty dotované ze zahraničí | 2 367 |
| k 31. 12. 2012 celkem | 3 878 |

d. Náklady příštích období

| | |
|-----------------------------------|--------------|
| - na r. 2013 předplacené: | |
| odběry publikací a časopisů | 1 330 |
| licence | 171 |
| nájem | 5 |
| konferenční poplatky | 7 |
| reklama a propagace | 75 |
| jazykové kurzy | 14 |
| k 31. 12. 2012 celkem | 1 602 |

e. Dohadné účty aktivní

| | |
|--|-----|
| - předpokládaná výše nepřeúčtovaných dodávek energií a smluvního podílu z prodeje periodika Folia Geobotanica | 133 |
|--|-----|

f. Závazky

Za neuhrazené dodávky

| | |
|---|--------------|
| - do lhůty splatnosti: tuz. Dodavatelé | 8 946 |
| - po splatnosti do 30 dnů – tuz. dodavatelé | 182 |
| k 31. 12. 2012 celkem | 9 128 |

Vůči zaměstnancům

| | |
|--|--------------|
| - mzdy 12/12 vyplacené v 01/13 | 6 195 |
| - nevyplacené drobné vydání a cestovní náhrady | 202 |
| k 31. 12. 2012 celkem | 6 397 |

Splatné závazky pojistného na sociální zabezpečení a příspěvku na státní politiku zaměstnanosti:

| | |
|---|-------|
| - z mezd za 12/12 - splatné 11. 1. 2013 | 2 515 |
|---|-------|

Splatné závazky z veřejného zdravotního pojištění:

| | |
|---|-------|
| - z mezd za 12/12 - splatné 11. 1. 2013 | 1 140 |
|---|-------|

Evidované daňové závazky u místně příslušných finančních orgánů:

| | |
|---|-------|
| - daň z přidané hodnoty - odvod – 11/12 | 53 |
| - daň z příjmů zálohová a srážková (mzdy 12/12) | 1 054 |
| - daň silniční (12/12) | 6 |

Jiné závazky

| | |
|--|-----|
| 244 | |
| z toho objemově nejvýznamnější: | |
| - penzijní připojištění zaměstnanců z mezd 12/12 | 168 |
| - vratky nedočerpaných grantových dotací 2012 | 45 |

Pohledávky ani závazky kryté podle zástavního práva nebo jištěné jiným způsobem BÚ nemá.

g. Výnosy příštích období

| | |
|---|--------|
| 13 810 | |
| - zůstatky dotací MŠMT na grantech: | |
| CZ.1.07/2.3.00/30.0048 | 12 792 |
| CZ.1.07/2.2.00/28 | 124 |
| CZ.1.07/2.3.00/20.0267 | 876 |
| - předem uhrazené ubytování a nájem | 18 |

h. Dohadné účty pasivní

- předpokládaná výše nevyfakturovaných dodávek energií 358
a služeb

5. Přijaté dotace

(číselné hodnoty jsou uváděny v tis. Kč)

| | |
|--|----------------|
| - provozní a účelové dotace přijaté na účtech BÚ | 179 651 |
| z toho: spoluřešitelům převedeno | - 8 949 |
| vratky z nedočerpaných grantů | - 24 |
| provozní a účelové dotace celkem | 170 677 |
| - dotace na investice | 20 238 |
| celkem | 190 915 |

z toho:

a. Provozní dotace - institucionální:

- od zřizovatele - rozpočtovým limitem:
na výzkumný záměr a podporu VO 70 409
na činnost 20 726
celkem **91 135**

b. Provozní dotace - institucionální - účelové:

- od zřizovatele - rozpočtovým limitem 3 501
(Grantová agentura Akademie věd)

c. Provozní dotace – mimorozpočtové:

- od Grantové agentury České republiky 35 015
- od Ministerstva školství mládeže a tělovýchovy 18 620
- od Ministerstva zemědělství 3 948
- od Ministerstva průmyslu a obchodu 7 000
- od Ministerstva kultury 5 987
- od Technologické agentury ČR 1 468
- Státní fond životního prostředí 1 498
- ze zahraničí 2 504

d. Investiční dotace - institucionální – od zřizovatele:

- rozpočtovým limitem – podpora a zajištění činnosti 19 945

e. Investiční dotace - mimorozpočtové:

- Státní fond životního prostředí 293

6. Přijaté dary

V r. 2012 byly přijaty finanční účelové dary v celkové hodnotě **2 037 500,- Kč**.

z toho:

- **2 000 000,- Kč** ... dárce: Květoslava Srbová, Grand Residence, Masarykova 1019, 664 42 Modřice
účel: k zajištění provozu, popřípadě rozvoje Průhonického parku a zámku s podmínkou,
že část daru ve výši 120 000,- Kč bude využita ke koupi dvou elektrických vozíků
pro invalidy.

Z daru bylo, v souladu s jeho určením, v r. 2012 vyčerpáno celkem 543 430,30 Kč (vč. dvou elektrických vozíků pro invalidy).

- 25 000,- Kč dárce: K-EKO, s.r.o., Trnitá 7/24, 602 00 Brno, IČ: 25584855
účel: na pomoc v rozvoji začínajícím vědeckým pracovníkům
Dar byl použit a zcela vyčerpán v souladu s jeho určením.
- 10 000,- Kč dárce: Obecní úřad Průhonice, Květnové náměstí 73, 252 43 Průhonice
účel: akce „Jarní běh Průhonickým parkem“ dne 14. 4. 2012
Dar byl použit a zcela vyčerpán v souladu s jeho určením.
- 2 500,- Kč dárce: Pavel Prozman, Grand Residence, Masarykova 1019, 664 42 Modřice
účel: na nákup rostlí pro sbírky příjemce (BÚ)
Dar byl použit a zcela vyčerpán v souladu s jeho určením.

7. Majetek

K 31. 12. 2012 vlastní Botanický ústav AV ČR dlouhodobý hmotný a nehmotný majetek v pořizovací hodnotě 2 818 361 tis. Kč.

| | stav k 1.1.2012 | 1 – 12/2012 | | stav k 31.12.2012 |
|-----------------------------------|-----------------|-------------|--------|-------------------|
| | | přírůstky | úbytky | |
| z toho: software | 5 315 | 579 | | 5 894 |
| budovy a stavby | 335 961 | 919 | 2 107 | 334 772 |
| samostatné věci movité | 132 220 | 12 828 | 1 765 | 143 283 |
| pozemky | 2 278 787 | 90 | | 2 278 877 |
| drobný dlouhodobý nehmotný | 410 | | 9 | 401 |
| drobný dlouhodobý hmotný | 52 718 | 4 480 | 2 064 | 55 134 |

Stav nedokončeného hmotného majetku k 31. 12. 2012:

| | stav k 1.1.2012 | 1 – 12/2012 | | stav k 31.12.2012 |
|-----------------------------------|-----------------|-------------|--------|-------------------|
| | | přírůstky | úbytky | |
| nedokončený hmotný majetek | 1 761 | 8 599 | 1 666 | 8 694 |

8. Ostatní

a. Odměny statutárních, kontrolních nebo jiných orgánů stanovených statutem:

Odměny a funkční požitky, ve smyslu písm. n), § 30 zákona 504/2002 Sb., pro sledované účetní období stanoveny nebyly. O předmětných odměnách rozhoduje a jejich výši stanovuje po závěrečné zprávě auditora a celkovém zhodnocení výsledků sledovaného účetního období zřizovatel, tj. předseda Akademie věd ČR.

Odměny ve výši 151 000 Kč za r. 2012 byly vyplaceny v srpnu r. 2012.

b. Účasti členů statutárních, kontrolních nebo jiných orgánů stanovených statutem:

BÚ neuzavřela, ve smyslu písm. o), § 30 zákona 504/2002 Sb., ve vykazovaném účetní období s členy statutárních, kontrolních ani jiných orgánů BÚ, či s jejich rodinnými příslušníky, žádné obchodní smlouvy ani jiné smluvní vztahy.

c. Zálohy a úvěry poskytnuté členům orgánů uvedeným v písm. n), §30 zák.504/2002 Sb.:

Zálohy ani úvěry, ve smyslu písm. o), § 30 zákona 504/2002 Sb., ve vykazovaném účetním období poskytnuty nebyly.

d. Způsob zjištění základu daně z příjmu, použití daňových úlev

Při zjištění základu daně z příjmů za rok 2011 byly uplatněny: sleva na dani dle § 35 odst. 1, písm. a) a b); snížení základu daně dle § 20 odst. 7 a hodnota rozdílu, o který daňové odpisy hmotného a nehmotného majetku převyšují odpisy tohoto majetku uplatněné v účetnictví.

Prostředky získané úsporou daňové povinnosti byly použity ke krytí nákladů vynaložených na vědecké, výzkumné a vývojové činnosti.

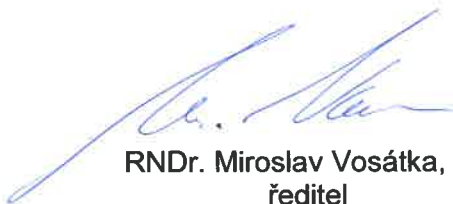
e. Způsob vypořádání výsledku hospodaření z předcházejících období

Výsledek hospodaření po zdanění za rok 2012 – zisk ve výši 936 991,29 Kč byl, po odsouhlasení radou pracoviště, převeden: 5% tj. 46 849,56,- Kč do rezervního fondu, zbývající částka ve výši 890 141,73 Kč byla převedena do fondu reprodukce majetku.

f. Významné události po datu účetní závěrky

Významné události mezi rozvahovým dnem a okamžikem sestavení účetní závěrky nenastaly.

V Průhonicích dne: 15. 04. 2013



RNDr. Miroslav Vosátka, CSc.
ředitel

