


# *Zpráva nezávislého auditora*

*k účetní závěrce  
za období od 1. ledna do 31. prosince 2014*

*Botanický ústav AV ČR, v. v. i.*

*Zpracovatel: ASD auditoři a daňoví poradci a.s.  
Veverkova 1343, Hradec Králové,  
společnost zapsaná v obchodním rejstříku, vedeném Krajským soudem v Hradci Králové,  
v oddílu B, vložce 1561, IČ 25266292,  
osvědčení KA ČR č. 245*

 498500388  
Fax: 498500307

## Zpráva nezávislého auditora

pro zřizovatele a orgány veřejné výzkumné instituce Botanický ústav AV ČR, v. v. i.,  
se sídlem Zámek 1, Průhonice, PSČ 252 43, IČ 67985939,  
o ověření řádné účetní závěrky k 31. prosinci 2014

Provedli jsme audit přiložené účetní závěrky veřejné výzkumné instituce Botanický ústav AV ČR, v. v. i., která se skládá z rozvahy k 31. prosinci 2014, výkazu zisku a ztráty za rok končící 31. prosince 2014 a přílohy této účetní závěrky, která obsahuje popis použitých podstatných účetních metod a další vysvětlující informace. Údaje o veřejné výzkumné instituci Botanický ústav AV ČR, v. v. i. jsou uvedeny v bodě „1. Obecné údaje“ přílohy této účetní závěrky.

### Odpovědnost statutárního orgánu účetní jednotky za účetní závěrku

Statutární orgán veřejné výzkumné instituce Botanický ústav AV ČR, v. v. i. je odpovědný za sestavení účetní závěrky, která podává věrný obraz v souladu s českými účetními předpisy, a za takový vnitřní kontrolní systém, který považuje za nezbytný pro sestavení účetní závěrky tak, aby neobsahovala významné (materiální) nesprávnosti způsobené podvodem nebo chybou.

### Odpovědnost auditora

Naši odpovědnost je vyjádřit na základě našeho auditu výrok k této účetní závěrce. Audit jsme provedli v souladu se zákonem o auditorech, mezinárodními auditorskými standardy a souvisejícími aplikačními doložkami Komory auditorů České republiky. V souladu s těmito předpisy jsme povinni dodržovat etické požadavky a naplánovat a provést audit tak, abychom získali přiměřenou jistotu, že účetní závěrka neobsahuje významné (materiální) nesprávnosti.

Audit zahrnuje provedení auditorských postupů k získání důkazních informací o částkách a údajích zveřejněných v účetní závěrce. Výběr postupů závisí na úsudku auditora, zahrnujícím i vyhodnocení rizik významné (materiální) nesprávnosti údajů uvedených v účetní závěrce způsobené podvodem nebo chybou. Při vyhodnocování těchto rizik auditor posoudí vnitřní kontrolní systém relevantní pro sestavení účetní závěrky podávající věrný a poctivý obraz. Cílem tohoto posouzení je navrhnout vhodné auditorské postupy, nikoli vyjádřit se k účinnosti vnitřního kontrolního systému účetní jednotky. Audit též zahrnuje posouzení vhodnosti použitých účetních metod, přiměřenosti účetních odhadů provedených vedením i posouzení celkové prezentace účetní závěrky.

Jsme přesvědčeni, že důkazní informace, které jsme získali, poskytují dostatečný a vhodný základ pro vyjádření našeho výroku.

### Výrok auditora

Podle našeho názoru účetní závěrka podává věrný a poctivý obraz aktiv, pasiv a finanční situace veřejné výzkumné instituce Botanický ústav AV ČR, v. v. i. k 31. prosinci 2014 a nákladů, výnosů a výsledku jejího hospodaření za rok končící 31. prosince 2014 v souladu s českými účetními předpisy.

V Hradci Králové dne 21. dubna 2015

  
  
auditorské oprávnění č. 245  
**Ing. Kamil Kotrlý, POA**  
Veveřkova 1343, Hradec Králové

  
  
auditorské oprávnění č. 1312  
**Ing. Zdeňka Pechová**

# ROZVAHA pro nevýdělečné organizace

v plném rozsahu

ke dni 31.12.2014

(v celých tisících Kč)

Název a sídlo účetní jednotky

Botanický ústav AV ČR, v. v. i.

IČ

Zámek 1

Průhonice

25243

6 7 9 8 5 9 3 9

Označení a	AKTIVA b	Stav k prvnímu dni účetního období 1	Stav k poslednímu dni účetního období 2
A.	Dlouhodobý majetek celkem (A.I. + A.II. + A.III. + A.IV.)	2 603 362	2 616 399
A. I.	Dlouhodobý nehmotný majetek celkem (součet A.I.1. až A.I.7.)	6 341	6 935
A. I. 1.	Nehmotné výsledky výzkumu a vývoje		
2.	Software	5 940	6 534
3.	Ocenitelná práva		
4.	Drobný dlouhodobý nehmotný majetek		
5.	Ostatní dlouhodobý nehmotný majetek		
6.	Nedokončený dlouhodobý nehmotný majetek	401	401
7.	Poskytnuté zálohy na dlouhodobý nehmotný majetek		
A. II.	Dlouhodobý hmotný majetek celkem (součet A.II.1. až A.II.10.)	2 805 667	2 833 336
A. II. 1.	Pozemky	2 278 878	2 278 878
2.	Umělecká díla, předměty a sbírky		
3.	Stavby	342 044	350 198
4.	Samostatné hmotné movité věci a soubory hmotných movitých věcí	151 748	159 803
5.	Pěstíelské celky trvalých porostů		
6.	Základní stádo a tažná zvířata		
7.	Drobný dlouhodobý hmotný majetek	18 843	17 586
8.	Ostatní dlouhodobý hmotný majetek		
9.	Nedokončený dlouhodobý hmotný majetek	14 154	26 554
10.	Poskytnuté zálohy na dlouhodobý hmotný majetek		317
A. III.	Dlouhodobý finanční majetek celkem (součet A.III.1. až A.III.7.)		
A. III. 1.	Podíly v ovládaných a řízených osobách		
2.	Podíly v osobách pod podstatným vlivem		
3.	Dluhové cenné papíry držené do splatnosti		
4.	Zápůjčky organizačním složkám		
5.	Ostatní dlouhodobé zápůjčky		
6.	Ostatní dlouhodobý finanční majetek		
7.	Požizovaný dlouhodobý finanční majetek		

Označení a	AKTIVA b	Stav k prvnímu dni účetního období 1	Stav k poslednímu dni účetního období 2
A. IV.	Oprávky k dlouhodob. majetku celkem (součet A.IV.1 až A.IV.11.)	-208 646	-223 872
A. IV. 1.	Oprávky k nehmotným výsledkům výzkumu a vývoje		
2.	Oprávky k softwaru	-3 823	-4 195
3.	Oprávky k ocenitelným právům		
4.	Oprávky k drobnému dlouhodobému nehmotnému majetku	-401	-401
5.	Oprávky k ostatnímu dlouhodobému nehmotnému majetku		
6.	Oprávky ke stavbám	-71 778	-79 249
7.	Oprávky k samostatným hmotným movitým věcem a souborům hmotných movitých věcí	-113 801	-122 441
8.	Oprávky k pěstitelským celkům trvalých porostů		
9.	Oprávky k základnímu stádu a tažným zvířatům		
10.	Oprávky k drobnému dlouhodobému hmotnému majetku	-18 843	-17 586
11.	Oprávky k ostatnímu dlouhodobému hmotnému majetku		
B.	Krátkodobý majetek celkem (B.I. + B.II. + B.III. + B.IV.)	55 561	45 268
B. I.	Zásoby celkem (součet B.I.1. až B.I.9.)	901	1 196
B. I. 1.	Materiál na skladě	201	539
2.	Materiál na cestě		
3.	Nedokončená výroba		
4.	Polotovary vlastní výroby		
5.	Výrobky		
6.	Zvířata		
7.	Zboží na skladě a v prodejnách	693	657
8.	Zboží na cestě	7	
9.	Poskytnuté zálohy na zásoby		
B. II.	Pohledávky celkem (součet B.II.1. až B.II.19.)	7 990	8 974
B. II. 1.	Odběratelé	425	563
2.	Směnky k inkasu		
3.	Pohledávky za eskontované cenné papíry		
4.	Poskytnuté provozní zálohy	617	1 133
5.	Ostatní pohledávky		
6.	Pohledávky za zaměstnanci	1 691	1 225
7.	Pohledávky za institucemi sociálního zabezpečení a veřejného zdravotního pojištění		
8.	Daň z příjmů		
9.	Ostatní přímé daně		
10.	Daň z přidané hodnoty	2 740	2 404

Označení a	AKTIVA b	Stav k prvnímu dni účetního období 1	Stav k poslednímu dni účetního období 2
B. II. 11.	Ostatní daně a poplatky		
12.	Nároky na dotace a ostatní zúčtování se státním rozpočtem		
13.	Nároky na dotace a ostatní zúčtování s rozpočtem orgánů územních samosprávných celků	2 366	3 233
14.	Pohledávky za společníky sdruženými ve společnosti		
15.	Pohledávky z pevných termínovaných operací a opcí		
16.	Pohledávky z vydaných dluhopisů		
17.	Jiné pohledávky	9	274
18.	Dohadné účty aktivní	142	269
19.	Opravná položka k pohledávkám		-127
B. III.	Krátkodobý finanční majetek celkem (součet B.IV.1. až B.IV.8.)	44 470	32 553
B. III. 1.	Pokladna	105	71
2.	Ceniny	475	473
3.	Účty v bankách	43 890	32 009
4.	Majetkové cenné papíry k obchodování		
5.	Dluhové cenné papíry k obchodování		
6.	Ostatní cenné papíry		
7.	Pořizovaný krátkodobý finanční majetek		
8.	Peníze na cestě		
B. IV.	Jiná aktiva celkem (součet. B.IV.1. až B.IV.3.)	2 200	2 545
B. IV. 1.	Náklady příštích období	2 076	2 544
2.	Příjmy příštích období	124	
3.	Kursově rozdíly aktivní		1
	<b>AKTIVA CELKEM (A. + B.)</b>	<b>2 658 923</b>	<b>2 661 667</b>

Označení a	PASIVA b	Stav k prvnímu dni účetního období 3	Stav k poslednímu dni účetního období 4
A.	Vlastní zdroje celkem (A.I. + A.II.)	2 623 539	2 623 994
A. I.	Jmění celkem (A.I.1. + A.I.2. + A.I.3.)	2 623 259	2 625 768
A. I. 1.	Vlastní jmění	2 603 319	2 616 094
2.	Fondy	19 940	9 674
3.	Oceňovací rozdíly z přecenění finančního majetku a závazků		
A. II.	Výsledek hospodaření celkem (A.II.1. + A.II.2. + A.II.3.)	280	-1 774
A. II. 1.	Účet výsledku hospodaření		-1 774
2.	Výsledek hospodaření ve schvalovacím řízení	280	
3.	Nerozdělený zisk, neuhrazená ztráta minulých let		
B.	Cizí zdroje celkem (B.I. + B.II. + B.III. + B.IV.)	35 384	37 673
B. I.	Rezervy celkem (B.I.1.)		
B. I. 1.	Rezervy		
B. II.	Dlouhodobé závazky celkem (součet B.II.1. až B.II.7.)		
B. II. 1.	Dlouhodobé bankovní úvěry		
2.	Vydané dluhopisy		
3.	Závazky z pronájmu		
4.	Přijaté dlouhodobé zálohy		
5.	Dlouhodobé směnky k úhradě		
6.	Dohadné účty pasivní		
7.	Ostatní dlouhodobé závazky		
B. III.	Krátkodobé závazky celkem (součet B.III.1. až B.III.23.)	23 894	28 474
B. III. 1.	Dodavatelé	10 264	12 033
2.	Směnky k úhradě		
3.	Přijaté zálohy		46
4.	Ostatní závazky		
5.	Zaměstnanci	7 146	8 807
6.	Ostatní závazky vůči zaměstnancům	423	223
7.	Závazky k institucím sociálního zabezpečení a veřejného zdravotního pojištění	4 097	5 198
8.	Daň z příjmů		
9.	Ostatní přímé daně	1 287	1 634
10.	Daň z přidané hodnoty		
11.	Ostatní daně a poplatky	11	12
12.	Závazky ze vztahu k státnímu rozpočtu		
13.	Závazky ze vztahu k rozpočtu orgánů územních samosprávních celků		
14.	Závazky z upsaných nesplacených cenných papírů a podílů		

Označení a	PASIVA b	Stav k prvnímu dni účetního období 3	Stav k poslednímu dni účetního období 4
B. III.15.	Závazky ke společníkům sdruženým ve společnosti		
16.	Závazky z pevných termínovaných operací a opcí		
17.	Jiné závazky	268	331
18.	Krátkodobé bankovní úvěry		
19.	Eskontní úvěry		
20.	Vydané krátkodobé dluhopisy		
21.	Vlastní dluhopisy		
22.	Dohadné účty pasivní	398	190
23.	Ostatní krátkodobé finanční výpomoci		
B. IV.	Jiná pasiva celkem (součet B.IV.1. až B.IV.3.)	11 490	9 199
B. IV. 1.	Výdaje příštích období		
2.	Výnosy příštích období	11 490	9 199
3.	Kursově rozdíly pasivní		
<b>PASIVA CELKEM (A. + B.)</b>		<b>2 658 923</b>	<b>2 661 667</b>



Sestaveno dne: 20.4.2015	Podpisový záznam statutárního orgánu účetní jednotky nebo podpisový záznam fyzické osoby, která je účetní jednotkou
Právní forma účetní jednotky v.v.i.	Osoba odpovědná za účetnictví (jméno a podpis) Jiřina Holá
Předmět podnikání výzkum a vývoj	Osoba odpovědná za účetní závěrku (jméno a podpis) Ing. Jaroslav Novotný tel.: +420271015233 linka:



# VÝKAZ ZISKU A ZTRÁTY

pro nevýdělečné organizace

v plném rozsahu

ke dni 31.12.2014

(v celých tisících Kč)

Název a sídlo účetní jednotky

Botanický ústav AV ČR, v. v. i.

IČ

Zámek 1

Průhonice

25243

6 7 9 8 5 9 3 9

Označení a	NÁKLADY b	Činnost		
		hlavní 1	hospodářská 2	celkem 3
A. I.	Spotřebované nákupy celkem (součet A. I. 1. až A. I. 4.)	21 301	2 127	23 428
1.	Spotřeba materiálu	16 001	1 158	17 159
2.	Spotřeba energie	2 987		2 987
3.	Spotřeba ostatních neskladovatelných dodávek	2 241		2 241
4.	Prodané zboží	72	969	1 041
A. II.	Služby celkem (součet A. II. 5. až A. II. 8.)	34 571	2 554	37 125
5.	Opravy a udržování	8 991	1 367	10 358
6.	Cestovné	8 092	1	8 093
7.	Náklady na reprezentaci	224	2	226
8.	Ostatní služby	17 264	1 184	18 448
A. III.	Osobní náklady celkem (součet A. III. 9. až A. III. 13.)	147 638	3 467	151 105
9.	Mzdové náklady	107 226	2 614	109 840
10.	Zákonné sociální pojištění	35 334	805	36 139
11.	Ostatní sociální pojištění			
12.	Zákonné sociální náklady	2 681	48	2 729
13.	Ostatní sociální náklady	2 397		2 397
A. IV.	Daně a poplatky celkem (součet A. IV. 14. až A. VI. 16.)	221	14	235
14.	Daň silniční	82		82
15.	Daň z nemovitostí	81		81
16.	Ostatní daně a poplatky	58	14	72
A. V.	Ostatní náklady celkem (součet A. V. 17. až A. V. 24.)	2 733	4	2 737
17.	Smluvní pokuty a úroky z prodlení			
18.	Ostatní pokuty a penále	111		111
19.	Odpis nedobytné pohledávky			
20.	Úroky			
21.	Kursově ztráty	44		44
22.	Dary	2		2
23.	Manka a škody			
24.	Jiné ostatní náklady	2 576	4	2 580

Označení a	NÁKLADY b	Činnost		
		hlavní 1	hospodářská 2	celkem 3
A. VI.	Odpisy, prodaný majetek, tvorba rezerv a opravných položek celkem (součet A. VI. 25. až A. VI. 30.)	18 771		18 771
25.	Odpisy dlouhodobého nehmotného a hmotného majetku	18 644		18 644
26.	Zůstatková cena prodaného dlouhodobého nehmotného a hmotného majetku			
27.	Prodané cenné papíry a podíly			
28.	Prodaný materiál			
29.	Tvorba rezerv			
30.	Tvorba opravných položek	127		127
A. VII.	Poskytnuté příspěvky celkem (A. VII. 31. + A. VII. 32.)			
31.	Poskytnuté příspěvky zúčtované mezi organizačními složkami			
32.	Poskytnuté členské příspěvky			
A. VIII.	Daň z příjmů celkem			
33.	Dodatečné odvody daně z příjmů			
	<b>NÁKLADY CELKEM (A.I. + A.II. + A.III. + A.IV. + A.V. + A.VI. + A.VII. + A.VIII.)</b>	<b>225 235</b>	<b>8 166</b>	<b>233 401</b>

Označení a	VÝNOSY b	Činnost		
		hlavní 1	hospodářská 2	celkem 3
B. I.	Tržby za vlastní výkony a za zboží celkem (součet B. I. 1. až B. I. 3.)	3 705	11 602	15 307
1.	Tržby za vlastní výroby	180	6	186
2.	Tržby z prodeje služeb	3 525	9 701	13 226
3.	Tržby za prodané zboží		1 895	1 895
B. II.	Změny stavu vnitroorganizačních zásob celkem (součet B. II. 4. až B. II. 7.)			
4.	Změna stavu zásob nedokončené výroby			
5.	Změna stavu zásob polotovarů			
6.	Změna stavu zásob výrobků			
7.	Změna stavu zvířat			
B. III.	Aktivace celkem (součet B. III. 8. až B. III. 11.)			
8.	Aktivace materiálu a zboží			
9.	Aktivace vnitroorganizačních služeb			
10.	Aktivace dlouhodobého nehmotného majetku			
11.	Aktivace dlouhodobého hmotného majetku			
B. IV.	Ostatní výnosy celkem (součet B. IV. 12. až B. IV. 18.)	30 865	1 111	31 976
12.	Smluvní pokuty a úroky z prodlení			
13.	Ostatní pokuty a penále			
14.	Platby za odepsané pohledávky			
15.	Úroky	91		91
16.	Kursově zisky	159		159
17.	Zúčtování fondů	11 102	110	11 212
18.	Jiné ostatní výnosy	19 513	1 001	20 514
B. V.	Tržby z prodeje majetku, zúčtování rezerv a opravných položek celkem (součet B. V. 19. až B. V. 25.)			
19.	Tržby z prodeje dlouhodobého nehmotného a hmotného majetku			
20.	Tržby z prodeje cenných papírů a podílů			
21.	Tržby z prodeje materiálu			
22.	Výnosy z krátkodobého finančního majetku			
23.	Zúčtování rezerv			
24.	Výnosy z dlouhodobého finančního majetku			
25.	Zúčtování opravných položek			

Označení a	VÝNOSY b	Činnost		
		hlavní 1	hospodářská 2	celkem 3
B. VI.	Přijaté příspěvky celkem (součet B. VI. 26. až B. VI. 28.)			
26.	Přijaté příspěvky zúčtované mezi organizačními složkami			
27.	Přijaté příspěvky (dary)			
28.	Přijaté členské příspěvky			
B. VII.	Provozní dotace celkem (B. VII. 29.)	184 344		184 344
29.	Provozní dotace	184 344		184 344
	VÝNOSY CELKEM (B. I. + B. II. + B. III. + B. IV. + B. V. + B. VI. + B. VII.)	218 914	12 713	231 627

C.	Výsledek hospodaření před zdaněním (VÝNOSY CELK. - NÁKLADY CELK.)	-6 321	4 547	-1 774
34.	Daň z příjmů			
D.	Výsledek hospodaření po zdanění (C. - 34.)	-6 321	4 547	-1 774

Sestaveno dne:  
20.4.2015

Podpisový záznam statutárního orgánu účetní jednotky  
nebo podpisový záznam fyzické osoby, která je účetní jednotkou



Právní forma účetní jednotky  
v.v.i.

Osoba odpovědná za účetnictví (jméno a podpis)  
Jiřina Holá

Předmět podnikání  
výzkum a vývoj

Osoba odpovědná za účetní závěrku (jméno a podpis)  
Ing. Jaroslav Novotný

tel.: +420271015233 linka:

# Příloha k účetní závěrce 2014

Účetní období: 01. 01. 2014 - 31. 12. 2014  
Rozvahový den: 31. 12. 2014  
Okamžik sestavení účetní závěrky: 20. 04. 2015

## 1. Obecné údaje

Účetní jednotka (dále jen BÚ): Botanický ústav AV ČR, v.v.i.  
Sídlo: Zámek 1, Průhonice, PSČ 252 43  
IČ: 67985939  
Právní forma: veřejná výzkumná instituce  
Datum vzniku: zápis do rejstříku veřejných výzkumných institucí byl proveden 1.1.2007  
Zřizovatel: Akademie věd České republiky, Národní 1009/3 117 20 Praha 1

V průběhu účetního období došlo ke změnám v zápisu do rejstříku veřejných výzkumných institucí: Dodatkem č. 4 ke zřizovací listině Botanického ústavu AV ČR, v.v.i., se v článku III, odstavci 2 na konci textu šesté věty doplnil text: " a provozování dětské skupiny. V článku IV, odstavci 1 se slova „oprávněn jednat jménem“ nahradila slovy „oprávněn zastupovat“. V článku IV, odstavec 2 nově zní: (2) Základními organizačními jednotkami BÚ jsou vědecká pracoviště (Průhonice, Třeboň a Brno), která jsou dále členěna na vědecká oddělení, jejichž úkolem je výzkum a vývoj, a na úseky, jejichž úkolem je zajišťování infrastruktury.

Odloučená pracoviště: Brno, Lidická 25/27, PSČ 657 20  
Třeboň, Dukelská 135, PSČ 379 82  
Terénní pracoviště: Lužnice čp. 92, okres Jindřichův Hradec  
Kvilda čp.29, okres Prachatice

**Hlavní činnost:** předmětem je vědecký výzkum v oblastech terénně zaměřených botanických oborů (náplň předmětu hlavní činnosti viz zřizovací listina Botanického ústavu AV ČR, v.v.i.)

**Další činnost:** předmětem další činnosti BÚ je poskytování expertních stanovisek a posudků, včetně soudně znaleckých posudků, v oborech vědecké činnosti pracoviště pro organizační složky státu, zejména ministerstva a jimi zřízené organizace, pro orgány státní ochrany přírody, pro orgány územních samosprávních celků a pro další veřejné instituce.

**Jiná činnost:** předmětem jiné činnosti BÚ jsou činnosti a služby spojené se zpřístupněním a prezentací Průhonického parku, botanické zahrady a vymezených prostor zámku veřejnosti, včetně pořádání exkurzí, výstav a dalších kulturních, sportovních a společenských akcí; pořádání odborných kurzů, školení, konferencí a jiných vzdělávacích akcí, včetně lektorské činnosti; poradenství při sadovnických a krajinářských úpravách, včetně analýzy a hodnocení zeleně; poskytování služeb pro zemědělství, zahradnictví a lesnictví; provozování specializovaného maloobchodu, provozování občerstvení typu kavárna/cukrárna

### Statutární a dozorčí orgány:

#### **Dozorčí rada:**

předseda: **RNDr. Miroslav Flieger, CSc.**  
Mikrobiologický ústav AV ČR, v.v.i., Praha  
místopředseda: **RNDr. Jan Štěpánek, CSc.**  
Botanický ústav AV ČR, v.v.i., Průhonice  
členové: **Doc. Ing. Marcel Honza, Ph.D.**  
Ústav biologie obratlovců AV ČR, v.v.i., Brno

**Doc. RNDr. Jan Helešic, Ph.D.**

Přírodovědecká fakulta Masarykovy univerzity v Brně, Ústav  
Zoologie a botaniky, Kotlářská 267/2, 611 37 Brno

**Ing. Eva Tylová**

Společnost pro trvale udržitelný život, Praha

**Ředitel:**

**RNDr. Miroslav Vosátka, CSc.**

**Rada pracoviště:**

předseda:

**Mgr. Zdeněk Kaplan, Ph.D.**

BÚ AV ČR, v.v.i., 252 43 Průhonice

místopředseda:

**Prof. RNDr. Jan Suda, Ph.D.**

BÚ AV ČR, v.v.i. 252 43 Průhonice

členové:

**Doc. RNDr. Jitka Klimešová, CSc.**

BÚ AV ČR, v.v.i. Třeboň

**Prof. RNDr. František Krahulec, CSc.**

BÚ AV ČR, v.v.i. 252 43 Průhonice

**Prof. Ing. Blahoslav Maršálek, CSc.**

BÚ AV ČR, v.v.i. Brno

**Prof. RNDr. Petr Pyšek, CSc.**

BÚ AV ČR, v.v.i. 252 43 Průhonice

**Doc. Ing. Jan Wild, Ph.D.**

BÚ AV ČR, v.v.i. 252 43 Průhonice

**Prof. RNDr. Jan Frouz, Ph.D.**

Ústav pro životní prostředí PřF UK v Praze,

Benátská 2, 128 01 Praha 2

**RNDr. Jan Jansa, Ph.D.**

Mikrobiologický ústav AV ČR, v.v.i., Praha

**Prof. Ing. Petr Ráb, Dr.Sc.**

Ústav živočišné fyziologie a genetiky AV ČR, v.v.i., Liběchov

**Doc. RNDr. Petr Šmilauer, Ph.D., CSc.**

PřF JU v Českých Budějovicích,

Branišovská 31, 370 05 České Budějovice

## **Organizační struktura: Příloha č. 1 až 3**

Zástupce ředitele pro ekonomiku a provoz:

- do 31.5.2014

- od 1. 6. 2014

Ing. Jaroslav Novotný, Průhonice

Ing. Stanislav Šanda, Průhonice

Zástupci ředitele

- pro vědecké pracoviště Průhonice:

- pro vědecké pracoviště Třeboň:

- pro vědecké pracoviště Brno:

Mgr. Jindřich Chrtek, CSc.

Doc. RNDr. Jitka Klimešová, CSc.

Mgr. Jan Roleček, Ph.D.

Vedoucí redaktor redakce Folia Geobot.:

Doc. RNDr. Jitka Klimešová, CSc.

Vědecký tajemník:

Mgr. Tereza Chýlová, Průhonice

Správa Průhonického parku:

Ing. Ivan Staňa, Průhonice

Vedoucí technicko-správního úseku:

Jan Skála, Průhonice

- do 31. 5. 2014

Vedoucí oddělení investičních akcí a  
správy majetku, Kvilda od 1. 6. 2014

Jan Skála, Průhonice

Vedoucí oddělení technických služeb

Rostislav Šimeček

pro pracoviště Průhonice a autodopravy

Vedoucí odd. konfer. a spol. centra	Ing. Dalibor Matušinský, Průhonice
Vedoucí ekonomicko-personálního úseku:	Ing. Jaroslav Novotný, Průhonice
Vedoucí oddělení pro jinou činnost:	Ing. Ivan Staňa, Průhonice
Vedoucí střediska vědeckých informací:	Helena Zbuzková, Průhonice,
Vedoucí herbáře BÚ AV ČR:	RNDr. Jan Štěpánek, CSc., Průhonice

### Zaměstnanci:

<b>v r. 2014 měl BÚ:</b>	k 31. 12. 2014 .....	391 zaměstnanců
	přepočtený počet .....	295,16 zaměstnance
z toho:		
vědeckých pracovníků:	k 31. 12. 2014 .....	194
	přepočtený počet .....	133,14
ostatních zaměstnanců:	k 31. 12. 2014 .....	197
	přepočtený počet .....	162,66
	v členění:	
	THP k 31. 12. 2014 .....	39
	THP přepočtený počet .....	38,36
	dělníci k 31. 12. 2014 .....	49
	dělníci přepočtený počet .....	47,97
	provozní pracovníci k 31. 12. 2014 ...	10
	provozní pracovníci přepočt. poč. ....	7,42

- nevyčíslení ostatní zaměstnanci jsou odborní pracovníci se středoškolským a vysokoškolským vzděláním

Ve statutárních a dozorčích orgánech zastupuje BÚ osm členů, z toho:

- ředitel BÚ
  - zástupce ředitele pro vědecké pracoviště Třeboň
  - 6 x vedoucí oddělení
- z nichž pět jsou zároveň řešiteli projektů

### Osobní náklady:

Osobní náklady za účetní období dosáhly výše **151 105 tis. Kč** z toho:

- mzdové náklady ..... 109 694

Zúčtování s institucemi sociálního zabezpečení a zdravotního pojištění:

- zákonné sociální pojištění ..... 26 493

- zákonné zdravotní pojištění ..... 9 646

Zákonné sociální náklady ostatní:

- příděl do sociálního fondu ..... 2 119

- příspěvek na stravování ..... 2 397

- příspěvek na penzijní připojištění zaměstnanců 565

- náhrady při DNP 146

- ostatní (vakcinace, povinné lékařské prohlídky) 45

## 2. Informace o použitých účetních metodách, obecných účetních zásadách a způsob oceňování

Účetnictví je vedeno v souladu se zákonem č. 563/1991 Sb., o účetnictví a vyhláškou č. 504/2002 Sb., kterou se provádějí některá ustanovení zákona č. 563/1991 Sb., o účetnictví pro účetní jednotky, u kterých hlavním předmětem činnosti není podnikání a respektuje všeobecné účetní zásady.

Účetnictví je zpracovááno softwarem iFIS firmy BBM spol. s r.o., Písek, Kocínova 5/138, IČ 40755592.

Účetní doklady jsou uchovávány v listinné podobě, v archivu umístěném v sídle instituce.

Oproti r. 2013 nedošlo u BÚ v používaných účetních postupech, způsobech odepisování, účetních odhadech, účetních metodách a zásadách k žádným změnám.

### **2.1. Dlouhodobý hmotný a nehmotný majetek:**

- dlouhodobý nehmotný ani hmotný majetek vyrobený vlastní činností BÚ v době sestavení účetní závěrky neeviduje

#### **Pořízení :**

Pořízení dlouhodobého majetku BÚ AV ČR realizuje:

- koupí
- bezúplatným převodem podle právních předpisů
- směnou

#### **Oceňování majetku:**

- nově pořizovaný dlouhodobý hmotný i nehmotný majetek a technické zhodnocení jsou oceňovány pořizovací cenou včetně vedlejších pořizovacích nákladů
- nově zařazovaný nemovitý majetek, který byl na BÚ AV ČR bezúplatně převeden (zřizovatelem, Pozemkovým fondem ...) a majetek získaný směnou je oceňován:
- reprodukční cenou dle znaleckých posudků
- cenou obvyklou
- zůstatkovou účetní cenou

#### **Odpisování:**

BÚ odepisuje nehmotný a hmotný dlouhodobý majetek rovnoměrně na základě interního odpisového plánu.

- samostatné movité věci i soubory movitých věcí se samostatným technicko-ekonomickým určením a technické zhodnocení tohoto majetku se odepisují, je-li jejich vstupní cena vyšší než 40 000,- Kč
- nehmotný dlouhodobý majetek se odepisuje, je-li jeho vstupní cena vyšší než 60 000,- Kč
- drobný hmotný a nehmotný majetek, jehož pořizovací cena nepřekračuje částky stanovené vyhláškou č. 504/2002 Sb., je účtován do nákladů a je evidován na podrozvahových účtech

#### **Vyřazení :**

Vyřazování hmotného a nehmotného dlouhodobého majetku se děje především následujícími způsoby:

##### **likvidací:**

- po skončení doby užívání (výjimečně i před úplným odepsáním) z důvodu nepoužitelnosti, neopravitelnosti, technické zastaralosti apod.
- v důsledku škodních událostí (živel, odcizení apod.)

##### **prodejem:**

- výjimečně, není-li majetek pro BÚ dále využitelný

### **2.2. Zásoby:**

Zásoby nakupované nebo pořízené vlastní činností k 31.12.2014:

- **na účtu 1121** – materiál na skladě, bez zůstatku, je účtováno pouze o přebytečném rostlinném materiálu vzniklého v rámci vědecko-výzkumné činnosti určených k prodeji. Tyto zásoby jsou oceňovány dle cenových výměrů vydaných příkazem ředitele.

- na účtu 1122 – materiál na skladě, zůstatková hodnota 219 974,24 Kč, je účtováno o stavu zásob surovin, potravin a nápojů v kavárně Taroucafé. Pro zaúčtování inventarizace zásob byl zvolen způsob B.
- na účtu 1123 – materiál na skladě, zůstatková hodnota 204 572,72 Kč, je účtováno o stavu zásob vstupenek do Průhonického parku a parkovacích lístků do parkovacích automatů a pokladen. Pro zaúčtování inventarizace zásob byl zvolen způsob B.
- na účtu 1124 – materiál na skladě, zůstatková hodnota 114 841,-- Kč, je účtováno o stavu zásob pohonných hmot. Pro zaúčtování inventarizace zásob byl zvolen způsob B.
- na účtu 1321 – zboží na skladě, zůstatková hodnota 613 065,17 Kč, je účtováno o stavu zásob propagačních a upomínkových předmětů nakoupených pro prodej v jiné činnosti. Pro zaúčtování inventarizace zásob byl zvolen způsob B.
- na účtu 1322 – zboží na skladě, zůstatková hodnota 44 376,39 Kč, je účtováno o stavu zásob potravin a nápojů určených pro přímý prodej, bez dalších úprav, v kavárně Taroucafé. Pro zaúčtování inventarizace zásob byl zvolen způsob B.

### 2.3. Dlouhodobý finanční majetek:

Dlouhodobý finanční majetek BÚ nemá.

### 2.4. Dlouhodobé pohledávky:

K okamžiku sestavení účetní závěrky BÚ eviduje pohledávky s dobou po splatnosti delší než jeden rok v celkové výši 126 707,67 Kč. Jedná se o pohledávky z obchodních vztahů.

Z toho:

- částka 43 116,48 Kč je předmětem exekučního vymáhání.
- částku 83 591,19,- Kč tvoří, přes několikere urgencye a upomínky neuhrazené pohledávky za tuzemskými odběrateli a jedna neuhrazená zahraniční faktura v hodnotě 1 794,69 Kč.

Na tyto pohledávky po splatnosti byla vytvořena opravná položka k pohledávkám ve 100% výši. Odložené daňové pohledávky BÚ nemá.

### 2.5. Opravné položky k majetku:

Opravné položky k majetku nebyly tvořeny.

### 2.6. Rezervy:

BÚ žádné účetní ani zákonné rezervy netvořila.

### 2.7. Finanční pronájem:

BÚ nemá uzavřeny žádné smlouvy o finančním pronájmu s následnou koupí najaté věci.

### 2.8. Kurzové přepočty:

Při přepočtu cizí měny na českou měnu používá kurz devizového trhu vyhlášený ČNB ke dni uskutečnění účetního případu a účtuje v souladu s § 42 vyhlášky 504/2002 Sb. K rozvahovému dni byl proveden přepočet majetku a závazků v cizí měně kurzem ČNB devizového trhu vyhlášeným k 31. 12. 2014.

## 3. Doplnující údaje k výkazu zisků a ztrát

( číselné hodnoty jsou uváděny v tis. Kč)

### a. Výsledek hospodaření BÚ

výnosy .....	231 627
<u>náklady .....</u>	<u>233 401</u>
výsledek hospodaření	- 1 774

z toho výsledek hospodaření dle druhu činnosti:

<b>hlavní činnost:</b>	výnosy .....	218 914
	<u>náklady .....</u>	<u>225 235</u>
	<b>výsledek hospodaření v HČ</b>	<b>- 6 321</b>
<b>další činnost:</b>	výnosy .....	1
	<u>náklady .....</u>	<u>0</u>
	<b>výsledek hospodaření v DČ</b>	<b>1</b>
<b>jiná činnost:</b>	výnosy .....	12 712
	<u>náklady .....</u>	<u>8 166</u>
	<b>výsledek hospodaření v JČ</b>	<b>4 546</b>

#### b. Výnosy

hlavní činnosti .....	218 914
další činnost .....	1
<u>jiná činnost .....</u>	<u>12 712</u>
<b>celkem</b>	<b>231 627</b>

**Výnosy z hlavní činnosti .... 218 914** z toho - objemově nebo jinak významné položky:

- **184 344 - provozní dotace 2014 celkem**, z toho:

- 77 417 – od zřizovatele rozpočtovým limitem na podporu VO
- 11 012 – od zřizovatele rozpočtovým limitem na podporu a zajištění činnosti
- 55 016 – od Grantové agentury České republiky (z toho 19 093 prostřednictvím hlavních řešitelů)
- 7 155 – od Technologické agentury České republiky (z toho 6 449,- prostřednictvím hlavních řešitelů)
- 31 723 – dotace od MŠMT, MZE, MPO, MŽP, MK, MPSV SFŽP (z toho 4 810,- prostřednictvím hlavních řešitelů)
- 2 021 – od zahraničních poskytovatelů
- **17 872 – poměrná část odpisů dlouhodobého majetku pořízeného z dotací**
- **9 576 – prostředky ze zahraničních dotací převedené z FÚUP k pokrytí nákladů příslušných projektů**
- **1 846 – tržby z ubytoven, bytů a ploch**
- **1 522 – tržby ze zakázek**
- **1 493 – nedočerpané prostředky do lim. 5% - převedené z r. 2013 do r. 2014**

**Výnosy z další činnosti ..... 1** – za vypracování odborného posudku pro ZOO hl.m. Prahy

**Výnosy z jiné činnosti ..... 12 712** z toho - objemově nebo jinak významné položky:

- **8 878** – tržby a výnosy z prodeje upomínkových předmětů a služby spojené s návštěvností Průhonického parku (vstupné, parkovné průvodcovské služby) a jeho dalším komerčním využitím (spolupráce při pořádání různých akcí, prodej rostlinných přebytků ... )
- **1 502** – výnosy z komerčního využití Konferenčního a společenského centra, svatby
- **1 372** – výnosy z provozování kavárny Taroucafe

#### Náklady

hlavní činnosti .....	225 235
další činnost .....	0
<u>jiné činnosti .....</u>	<u>8 166</u>
<b>celkem</b>	<b>233 401</b> z toho objemově významné položky:

	<u>v hlavní činnosti</u>	<u>v jiné činnosti</u>	<u>celkem</u>
spotřeba materiálu	16 001	1 158	17 159
spotřeba energií	2 987	0	2 987
služby (vč. oprav a udržování)	34 571	2 554	37 125
osobní náklady	147 638	3 467	151 105
účetní odpisy dlouhodobého majetku	18 644		18 644
ostatní náklady	5 394	987	6 381
	<u>225 235</u>	<u>8 166</u>	<u>233 401</u>

#### 4. Doplnující údaje k rozvaze

( číselné hodnoty jsou uváděny v tis. Kč)

##### a. Zálohy poskytnuté dodavatelům

- dodavatelé nevyúčtované zálohy	<b>1 132</b>
služby	223
energie	187
cestovní pojištění	101
účetní software	62
letenky	20
exekuční náklady	10
předpl. časopisů, konfer. poplatky, členské přísp...	11
ostatní	2

##### b. Pohledávky

###### Z neuhrazených dodávek

- do lhůty splatnosti: tuz. odběratelé	324
- po splatnosti do 30 dnů – zahr. odběratelé	28
- po splatnosti od 31 do 90 dnů - tuz. odběratelé	68
- po splatnosti od 91 do 180 dnů - tuz. odběratelé	2
- po splatnosti od 181 dnů - tuz. odběratelé	118
- po splatnosti od 181 dnů - zahr. odběratelé	23
<b>k 31. 12. 2014 celkem</b>	<b>563</b>

###### Za zaměstnanci

- stálé zálohy	376
- neuhrazené půjčky ze SF	472
- tržby za zboží a služby z JČ odvedené do pokl. v 01/15	262
- zálohy na pracovní cesty	115
<b>k 31. 12. 2014 celkem</b>	<b>1 225</b>

###### Evidované daňové pohledávky u místně příslušných finančních orgánů:

- daň z přidané hodnoty - nadměrný odpočet – 11,12/14	<b>2 559</b>
---	--------------

##### c. Nároky na dotace

- Ministerstvo školství mládeže a tělovýchovy	74
- Ministerstvo životního prostředí	71
- Ministerstvo kultury	452
- Státní fond životního prostředí	374
- projekty dotované ze zahraničí	2 041
<b>k 31. 12. 2014 celkem</b>	<b>3 013</b>

##### d. Náklady příštích období

- na r. 2015 předplacené či předem nakoupené:	
odběry publikací a časopisů	1 570
chemikálie a pomůcky pro laboratoře	522

licence .....	193
publikace .....	78
materiál pro archivaci.....	61
letenky na prac.cesty konané v. r.2015 .....	48
kancelářský materiál .....	47
nájmy .....	23
členské poplatky.....	2
<b>k 31. 12. 2014 celkem</b>	<b>2 544</b>

#### e. Dohadné účty aktivní

předpokládaná výše smluvního podílu z prodeje periodika	
Folia Geobotanica .....	168
předpokládaná náhrada pojistné události z 12/2014.....	101
<b>k 31. 12. 2014 celkem</b>	<b>269</b>

#### f. Závazky

##### Za neuhrazené dodávky

- do lhůty splatnosti: tuz. dodavatelé.....	11 675
- do lhůty splatnosti: zahr. dodavatelé.....	280
- 1 – 30 dnů po splatnosti: tuz. dodavatelé.....	1
- 1 – 30 dnů po splatnosti: zahr. dodavatelé.....	25
- 91 – 181 dnů po splatnosti: tuz. dodavatelé.....	5
- od 181 dnů po splatnosti: tuz. dodavatelé.....	47
<b>k 31. 12. 2014 celkem</b>	<b>12 033</b>

##### Vůči zaměstnancům

- mzdy 12/14 vyplacené v 01/2015 .....	8 807
- nevyplacené drobné vydání a cestovní náhrady .....	223
<b>k 31. 12. 2014 celkem</b>	<b>9 030</b>

##### Splatné závazky pojistného na sociální zabezpečení a příspěvku na státní politiku zaměstnanosti:

- z mezd za 12/14 - splatné 01/2015 .....	3 597
---	-------

##### Splatné závazky z veřejného zdravotního pojištění:

- z mezd za 12/14 - splatné 01/2015 .....	1 601
---	-------

##### Splatné závazky z důchodového pojištění – II. pilíř:

- z mezd za 12/14 - splatné 01/2015 .....	4
---	---

##### Evidované daňové závazky u místně příslušných finančních orgánů:

- daň z přidané hodnoty - odvod – 11,12/14 .....	155
- daň z příjmů zálohová (mzdy 12/14) .....	1 604
- daň z příjmů srážková (mzdy 12/14) .....	30
- daň silniční (doplatek za r. 2014) .....	6

##### Jiné závazky .....

<b>331</b>	
z toho objemově nejvýznamnější:	
- penzijní připojištění zaměstnanců z mezd 12/14 .....	171
- vratky nedočerpaných grantových dotací 2014 .....	84
- odvod srážek z mezd 12/2014 z důvodu exekucí .....	32
- odvod srážek z mezd 12/2014 – splátky půjček ze SF.....	29

Pohledávky ani závazky kryté podle zástavního práva nebo jištěné jiným způsobem BÚ nemá.

<b>g. Výnosy příštích období</b> .....	<b>9 199</b>
- zůstatky dotací na grantech:	
Ministerstva školství mládeže a tělovýchovy .....	8 650
- Obcí Jesenice předplacená sleva na celoroční vstupenky do Průhonického parku .....	462
- předem uhrazené nájem .....	87

<b>h. Dohadné účty pasivní</b> .....	<b>190</b>
- předpokládaná výše nevyfakturovaných dodávek energií .....	178
- předpokládaná výše nevyfakturovaných služeb .....	12

## 5. Přijaté dotace

(číselné hodnoty jsou uváděny v tis. Kč)

Dotace přijaté na účty BÚ v r. 2014 celkem .....	<b>219 853</b>
z toho:	
- provozní a účelové dotace přijaté na účtech BÚ .....	193 621
z toho:  spolupřevoditelům převedeno .....	- 8 070
vratky z nedočerpaných grantů .....	- 204
provozní a účelové dotace celkem .....	<b>185 347</b>
- dotace na investice přijaté na účtech BÚ .....	<b>26 232</b>
<b>celkem</b> .....	<b>211 579</b>

z toho:

### a. Provozní dotace - institucionální:

- od zřizovatele - rozpočtovým limitem:	
na výzkumný záměr a podporu VO .....	77 417
na činnost .....	11 011
<b>celkem</b> .....	<b>88 428</b>

### b. Provozní dotace – mimorozpočtové:

- od Grantové agentury České republiky .....	55 016
- od Ministerstva školství mládeže a tělovýchovy .....	18 475
- od Technologické agentury ČR .....	6 846
- od Ministerstva kultury .....	6 983
- od Ministerstva průmyslu a obchodu .....	2 361
- od Ministerstva zemědělství .....	1 142
- od Ministerstva práce a sociálních věcí .....	737
- Státní fond životního prostředí .....	1 330
- ze zahraničí .....	4 029
<b>Provozní dotace mimorozpočtové celkem</b> .....	<b>96 919</b>

- c. **Investiční dotace – institucionální – od zřizovatele:**  
 - rozpočtovým limitem – podpora a zajištění činnosti ..... **25 630**
- d. **Investiční dotace - mimorozpočtové:**  
 - od Ministerstva kultury ..... 293  
 - od Ministerstva školství mládeže a tělovýchovy ..... 309  
 mimorozpočtové investice celkem ..... **602**

## 6. Přijaté dary

V r. 2014 byly přijaty finanční účelové dary v celkové hodnotě **69 200,- Kč.**

z toho:

- **2 000,- Kč** ..... dárce: Hanák Forum s.r.o., Komenského 363, 767 01 Kroměříž  
 účel: divadelní představení pro děti lesní školky Průhoníček  
 Dar byl použit a zcela vyčerpán v souladu s jeho určením.
- **5 000,- Kč** ..... dárce: Coloseum Restaurants s.r.o., Vodičkova 699/30, 110 00 Praha 1  
 účel: akce „Za den rostlinným biologem“  
 Dar byl použit a zcela vyčerpán v souladu s jeho určením.
- **10 000,- Kč** ..... dárce: Obecní úřad Průhonice, Květnové náměstí 73, 252 43 Průhonice  
 účel: akce „Jarní běh Průhonickým parkem“ dne 12. 4. 2014  
 Dar byl použit a zcela vyčerpán v souladu s jeho určením.
- **20 000,- Kč** ..... dárce: René Ročeň, Kupeckého 763/9, 149 00 Praha 4 - Háje  
 účel: kulturní akce na zámku a v Průhonickém parku  
 Dar byl použit a zcela vyčerpán v souladu s jeho určením.
- **32 200,- Kč** ..... dárce: Tomáš Vlček, Pivovarská 12, 795 01 Rýmařov  
 účel: příspěvek na činnost, za jehož účelem byl BÚ založen  
 Dar byl použit a zcela vyčerpán v souladu s jeho určením.

## 7. Majetek

K 31. 12. 2014 vlastnil Botanický ústav AV ČR, v.v.i. dlouhodobý hmotný a nehmotný majetek (v pořizovacích cenách) v celkové hodnotě **2 856 966 tis. Kč.**

z toho:		1 – 12/2014			stav k 31.12.2014
		stav k 1.1.2014	přírůstky	úbytky	
	<b>software</b>	<b>5 941</b>	992	399	<b>6 534</b>
	<b>budovy a stavby</b>	<b>342 044</b>	8 154	0	<b>350 198</b>
	<b>samostatné věci movité</b>	<b>151 748</b>	9 816	1 762	<b>159 802</b>
	<b>pozemky</b>	<b>2 278 877</b>	0	0	<b>2 278 877</b>
	<b>drobný dlouhodobý nehmotný</b>	<b>401</b>	0	0	<b>401</b>
	<b>drobný dlouhodobý hmotný</b>	<b>59 811</b>	6 019	2 676	<b>63 154</b>

Stav nedokončeného hmotného majetku k 31. 12. 2014:

	stav k 1.1.2014	1 – 12/2014		stav k 31.12.2014
		přírůstky	úbytky	
<b>nedokončený hmotný majetek</b>	<b>14 154</b>	16 737	4 337	<b>26 554</b>

## 8. Ostatní

### a. Odměny statutárních, kontrolních nebo jiných orgánů stanovených statutem:

Odměny a funkční požitky, ve smyslu písm. n), § 30 zákona 504/2002 Sb., pro sledované účetní období stanoveny nebyly. O předmětných odměnách rozhoduje a jejich výši stanovuje po závěrečné zprávě auditora a celkovém zhodnocení výsledků sledovaného účetního období zřizovatel, tj. předseda Akademie věd ČR.

Odměny ve výši 165 000 Kč za r. 2013 byly vyplaceny v červenci r. 2014.

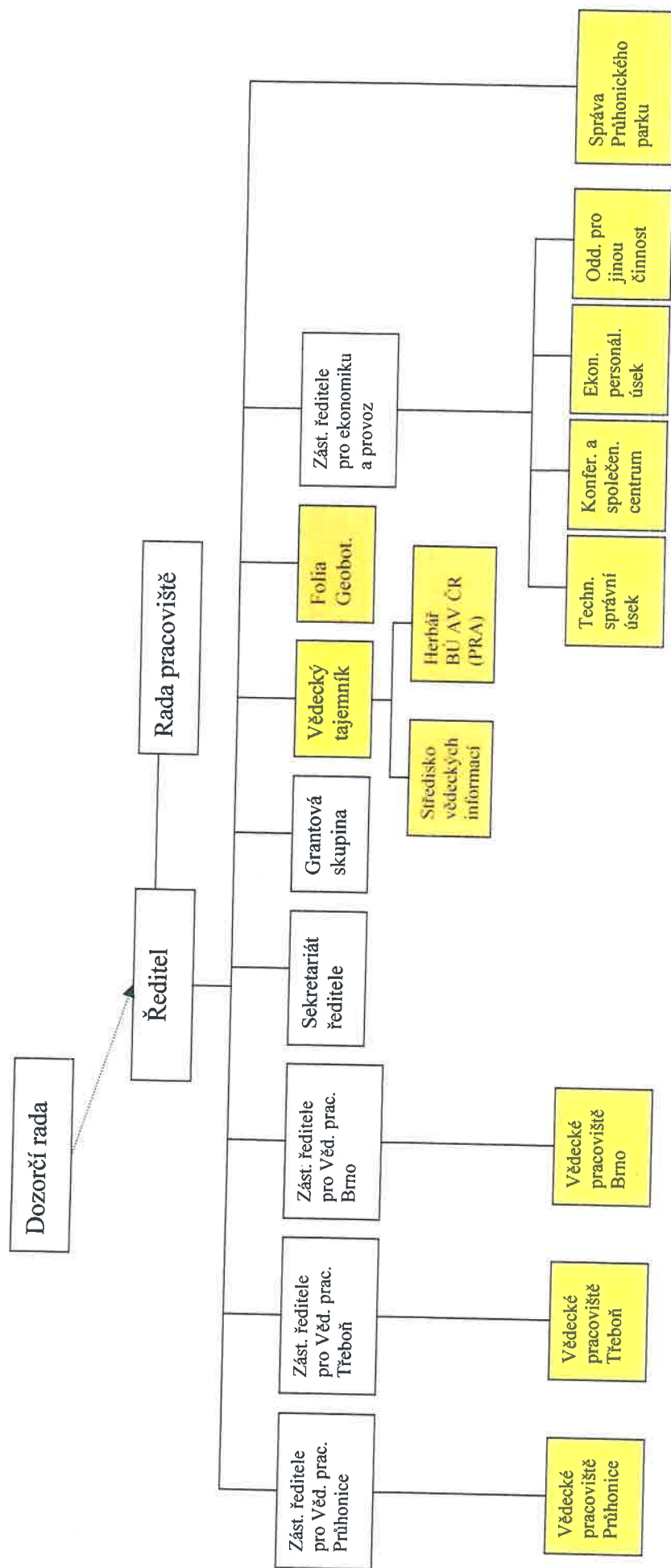
- b. Účasti členů statutárních, kontrolních nebo jiných orgánů stanovených statutem:**  
BÚ neuzavřela, ve smyslu písm. o), § 30 zákona 504/2002 Sb., ve vykazovaném účetní období s členy statutárních, kontrolních ani jiných orgánů BÚ, či s jejich rodinnými příslušníky, žádné obchodní smlouvy ani jiné smluvní vztahy.
- c. Zálohy a úvěry poskytnuté členům orgánů uvedeným v písm. n), §30 zák.504/2002 Sb.:**  
Zálohy ani úvěry, ve smyslu písm. o), § 30 zákona 504/2002 Sb., ve vykazovaném účetním období poskytnuty nebyly.
- c. Způsob zjištění základu daně z příjmu, použití daňových úlev**  
Při zjištění základu daně z příjmů za rok 2014 nebyly, vzhledem k hospodářskému výsledku, uplatněny žádné slevy ani jiné zákonné úlevy na dani z příjmu.
- e. Způsob vypořádání výsledku hospodaření z předcházejících období**  
Výsledek hospodaření po zdanění za rok 2013 – zisk ve výši 280 206,40 Kč byl; po odsouhlasení radou pracoviště, převeden: 5% tj. 14 010,32 Kč do rezervního fondu, zbývající částka ve výši 266 196,08 Kč byla převedena do fondu reprodukce majetku.
- f. Významné události po datu účetní závěrky**  
Významné události mezi rozvahovým dnem a okamžikem sestavení účetní závěrky nenastaly.

V Průhonicích dne: 20. 04. 2015

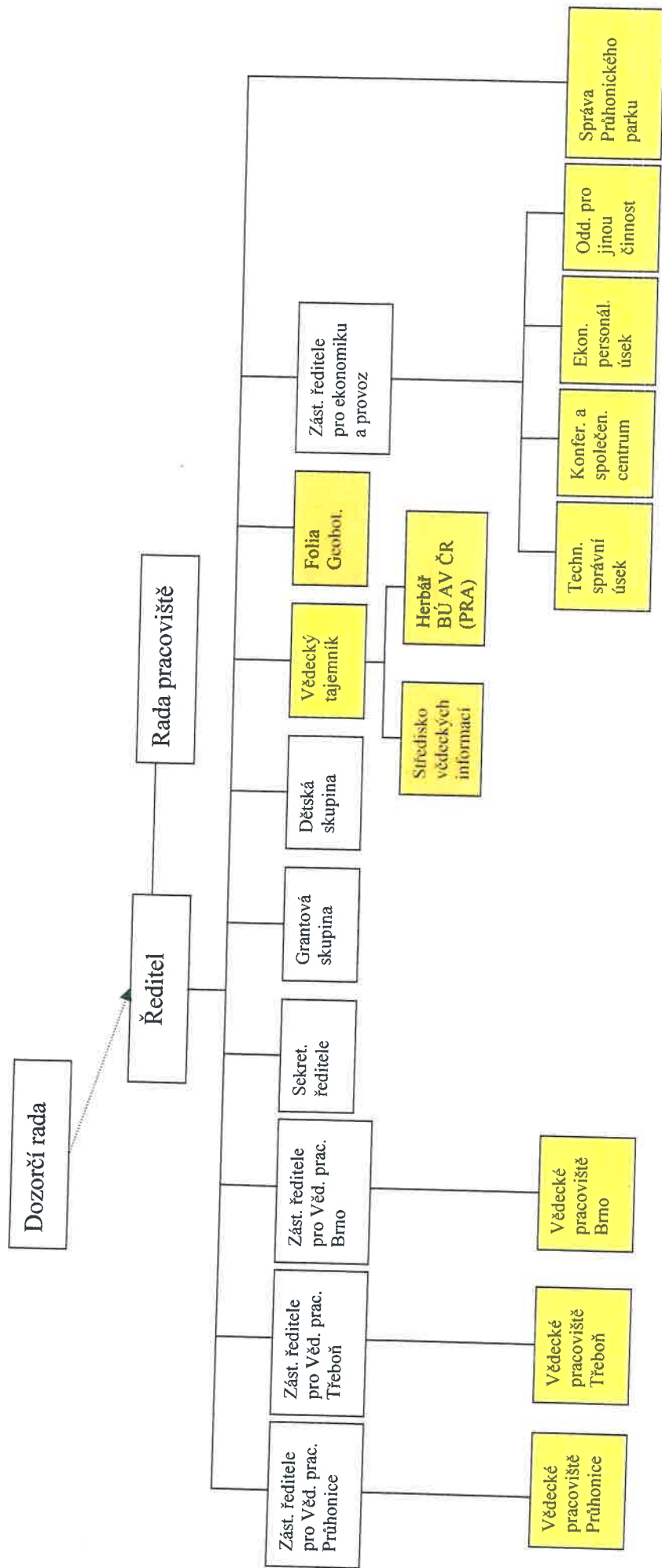
  
RNDr. Miroslav Vosátka, CSc.  
ředitel



**Botanický ústav AV ČR, v. v. i.**  
**Schéma organizační struktury**  
**(platné do 9. 4. 2014)**



**Botanický ústav AV ČR, v. v. i.**  
 Schéma organizační struktury  
 (platné od 10. 4. 2014 do 1. 6. 2014)



**Botanický ústav AV ČR, v. v. i.**  
**Schéma organizační struktury**  
**(platné od 2. 6. 2014)**

