

# Výroční zpráva 2024

Zpracoval a vydal:

Výzkumný institut práce a sociálních věcí, v. v. i.

Jeruzalémská 1283/9, 110 00 Praha 1

T: +420 211 152 711

E: [rilsa@rilsa.cz](mailto:rilsa@rilsa.cz)

[www.rilsa.cz](http://www.rilsa.cz)

Název: Výzkumný institut práce a sociálních věcí, v. v. i.

Charakteristika: nezávislá výzkumná instituce provádějící výzkum v oblasti práce a sociálních věcí

Adresa: Jeruzalémská 1283/9, 110 00 Praha 1

IČO: 00025950

DIČ: CZ00025950

Zřizovatel: Ministerstvo práce a sociálních věcí České republiky

Datum zřízení: 1. 1. 2025

Status: veřejná výzkumná instituce

Statutární orgán: ředitel instituce

Ředitel: Ing. Stanislav Klik, Ph.D., pověřen řízením

V Praze dne 30. 6. 2025

Ing. Stanislav Klik, Ph.D.

A handwritten signature in blue ink, appearing to be 'S. Klik', written in a cursive style.

Výroční zprávu o činnosti a hospodaření projednala Rada Výzkumného institutu práce a sociálních věcí, v. v. i., dnech 14. 5. až 16. 5. 2025 a dne 23. 6. 2025 ji schválila Dozorčí rada Výzkumného institutu práce a sociálních věcí, v. v. i.

## Obsah

Základní informace .....	5
Vedení a struktura .....	6
Informace o změnách zřizovací listiny RILSA .....	18
Hodnocení hlavní činnosti .....	19
Hodnocení další a jiné činnosti .....	25
Publikace, výstupy a vzdělávací činnost .....	26
Mezinárodní spolupráce .....	43
Knihovna RILSA.....	45
Časopis Fórum sociální politiky .....	47
Předpokládaný vývoj činnosti RILSA v roce 2025 .....	49
Základní personální ukazatele .....	52
Aktivity v oblasti pracovněprávních vztahů.....	54
Základní ekonomické ukazatele .....	55
Informace o výsledcích kontrol provedených v roce 2024 a přijatých opatřeních.....	58
Aktivity v oblasti ochrany životního prostředí.....	60
Informace o činnosti pracoviště v oblasti poskytování informací .....	61
PŘÍLOHY.....	62

## Základní informace

Výzkumný ústav práce a sociálních věcí, v. v. i., (dále jen „RILSA“) je vědeckovýzkumná organizace s působností na území České republiky, která byla založena zřizovací listinou Ministerstvem práce a sociálních věcí ČR (dále jen „MPSV“).

Hlavním cílem vědeckovýzkumné činnosti RILSA je přispívat k poznání a k prognózování sociálně-ekonomického rozvoje společnosti a připravovat podklady a doporučení pro orgány státní správy, zejména MPSV, a to na základě využití jak aplikovaného, tak základního výzkumu. Vědeckovýzkumná činnost RILSA je zaměřena především na dva tematické okruhy:

- oblast práce, zahrnující především výzkum otázek politiky zaměstnanosti, trhu práce, rozvoje lidských zdrojů, otázek příjmové a mzdové politiky, pracovních podmínek, sociálního dialogu a kolektivního vyjednávání;
- oblast sociální, zahrnující především výzkum problematiky důchodového a nemocenského pojištění, státní sociální podpory a sociální pomoci, otázek rodinné politiky a rovných příležitostí, demografického vývoje, vývoje sociální struktury, životních podmínek a životní úrovně.

Nedílnou součástí výzkumu jsou porovnání mezinárodních ukazatelů zaměstnanosti a sociální politiky. Při plnění svých úkolů RILSA úzce spolupracuje s orgány státní správy, samosprávy, organizacemi odborů a zaměstnavatelů, nestátními neziskovými organizacemi, univerzitními pracovišti a dalšími vědeckými a výzkumnými institucemi, a to nejen v České republice, ale i v zahraničí.

Vedle vědeckovýzkumné činnosti RILSA rozvíjí odborné poradenství, konzultace a informační činnost ve všech oblastech svého působení. Poradenský a informační systém RILSA navazuje bezprostředně na výsledky výzkumu. Na podporu vlastní výzkumné činnosti a pro potřeby vědecké veřejnosti a občanů rozvíjí RILSA soustavnou dokumentační, rešeršní, ediční a vydavatelskou činnost, v rámci které kontinuálně vydává odborné monografie. Současně ústav provozuje infrastrukturu potřebnou pro svoji činnost.

## Vedení a struktura

Orgány RILSA v souladu se zákonem č. 341/2005 Sb., o veřejných výzkumných institucích, v platném znění, jsou ředitel/ka, Rada RILSA a Dozorčí rada RILSA. Ředitel RILSA zřizuje jako svůj poradní orgán Vědeckou radu RILSA. V RILSA je dále ustavena Etická komise, Vědecký výbor pro publikační činnost RILSA a Redakční rada časopisu Fórum sociální politiky.

### Ředitel RILSA

Ing. Robin Maialeh, Ph.D., jmenován s účinností od 1. 10. 2021 do 31. 12. 2024

### Rada RILSA

Rada se skládá ze členů z řad zaměstnanců RILSA a ze členů z řad odborníků z jiných veřejných odborných institucí. Členy Rady volí a odvolávají výzkumní pracovníci RILSA, přičemž podrobnosti stanovuje Volební řád pro volbu Rady RILSA. Rada se skládá z předsedy, místopředsedy a dalších členů. Předsedu a místopředsedu volí a odvolává Rada.

Složení Rady k 31. 12. 2024

Předsedkyně

Mgr. Jana Paloncyová, Ph.D.  
RILSA

Místopředseda

Mgr. Jiří Vinopal, Ph.D.  
Katedra sociologie, Filozofická fakulta, Univerzita Karlova, Praha

Členové z řad zaměstnanců RILSA

Mgr. Aleš Kroupa

Mgr. Renata Kyzlinková, Ph.D.

Ing. Robin Maialeh, Ph.D.

prof. PhDr. Tomáš Sirovátka, CSc.

Externí členové

doc. Ing. Jitka Langhamrová, CSc.

Katedra demografie, Fakulta informatiky a statistiky, Vysoká škola ekonomická v Praze

PhDr. Zdenka Mansfeldová, CSc.

Sociologický ústav AV ČR, v. v. i., Praha

Mgr. Arnošt Marks, Ph.D.

Ústav mezioborových studií, designu, umění a pokročilých technologií, Fakulta umění a designu  
Ladislava Sutnara, Západočeská univerzita v Plzni

Ing. Jiří Šatava

Ministerstvo práce a sociálních věcí České republiky

Tajemník

Ing. Vlastimil Beran, Ph.D.

RILSA

Činnost Rady v hodnoceném období

Rada RILSA pravidelně a v řádných termínech projednávala záležitosti, které jí ukládá zákon č. 341/2005 Sb., o veřejných výzkumných institucích. V hodnoceném období se Rada RILSA sešla celkem čtyřikrát (75. až 78. zasedání), z toho dvě zasedání proběhla formou per rollam.

Vedle standardních záležitostí Rada RILSA v roce 2024 projednávala a schvalovala záležitosti vzešlé ze situace, popřípadě k nim dávala vyjádření či stanovisko. Na těchto jednáních Rada RILSA projednávala zejména:

- přivítání nového externího člena na základě změny zákona č. 341/2005 Sb., o veřejných výzkumných institucích;
- sloučení s druhým resortním výzkumným ústavem – Výzkumný ústav bezpečnosti práce, v. v. i.;
- stěhování do prostor Výzkumného ústavu bezpečnosti práce, v. v. i.;
- projednání návrhu Rozhodnutí o sloučení a o změně názvu nástupnické instituce.

Podrobné zápisy z jednotlivých jednání Rady RILSA jsou případným zájemcům k dispozici na intranetu RILSA.

## Dozorčí rada RILSA

Předsedu, místopředsedu a další členy Dozorčí rady RILSA jmenuje a odvolává zřizovatel, tj. MPSV.

Složení Dozorčí rady k 31. 12. 2024

### Předseda

Ing. Stanislav Klik, Ph.D.  
vrchní ředitel sekce Ekonomické a provozní MPSV

### Místopředsedkyně

PhDr. Kateřina Štěpánková  
vrchní ředitelka sekce Zaměstnanosti MPSV

### Členové

Mgr. Martin Dytrych  
vedoucí oddělení Evaluací MPSV

Ing. Jan Kužela (od 16. 2. 2024)  
oddělení Konceptí, analýz příjmů a statistik, sekce ekonomická a provozní MPSV

Ing. Otakar Hampl, Ph.D.  
kabinet ministra MPSV

Mgr. et Bc. Zdislava Odstrčilová  
vrchní ředitelka sekce Rodinné politiky a sociálních služeb MPSV

JUDr. Petr Seidl  
vedoucí oddělení Platební neschopnosti zaměstnavatele a agenturního zaměstnávání MPSV

### Tajemnice

Ing. Jana Váňová

## RILSA

## Činnost Dozorčí rady v hodnoceném období

V hodnoceném období se Dozorčí rada RILSA sešla celkem třikrát (40. až 42. zasedání). Na prvním zasedání konaném dne 10. 1. 2024 byly projednány, případně schváleny:

- rozpočet na rok 2024;
- kontrola plnění úkolů uložených v roce 2023;
- nominace nového člena DR.

Na druhém zasedání konaném dne 21. 5. 2024 byly projednávány, případně schváleny:

- výroční zpráva RILSA 2023;
- zprávy o činnosti;
- stěhování Výzkumného ústavu práce a sociálních věcí, v. v. i.;
- slučování výzkumných institucí Ministerstva práce a sociálních věcí ČR;
- další činnost;
- audit účetní závěrky;
- určení auditora pro účely účetní závěrky Výzkumného ústavu práce a sociálních věcí, v. v. i., na rok 2024.

Na třetím zasedání konaném dne 11. 10. 2024 byly projednávány, případně schváleny:

- návrh Rozhodnutí o sloučení a o změně názvu nástupnické instituce;
- zápisy z jednání Dozorčích rad slučovaných veřejných výzkumných institucí a jejich odborových organizací;
- přijetí usnesení k návrhu Rozhodnutí o sloučení a o změně nástupnické instituce.

Podrobné zápisy z jednotlivých jednání Dozorčí rady RILSA jsou případným zájemcům k dispozici u tajemnice Dozorčí rady, Ing. Jana Váňové.

## Vědecká rada RILSA

Složení Vědecké rady k 31. 12. 2024

prof. PhDr. Vladimíra Dvořáková, CSc.  
Masarykův ústav vyšších studií ČVUT v Praze

doc. Mgr. Michael Hauser, Ph.D.  
Filozofický ústav Akademie věd ČR; Pedagogická fakulta, Univerzita Karlova, Praha

PhDr. Ondřej Lánský, Ph.D.  
Filozofický ústav Akademie věd ČR; Pedagogická fakulta, Univerzita Karlova, Praha

prof. PhDr. Iveta Radičová, Ph.D.  
Fakulta masmédií Panevropské vysoké školy v Bratislavě

Mgr. Linda Sokačová  
Centrum LOCIKA

Mgr. Anna Šabatová, Ph.D.

PhDr. Vladimír Špidla  
Masarykova demokratické akademie

JUDr. Milada Tomková  
Vědecká rada, Univerzita Karlova, Praha

Vědecká rada v roce 2024 zasedala dle potřeby p. ředitele.

## Etická komise RILSA

Složení Etické komise k 31. 12. 2024

Předseda

Mgr. Aleš Kroupa  
RILSA

Členové z řad zaměstnanců RILSA

Mgr. Jana Havlíková, Ph.D.

Mgr. Jan Kubát

Ing. Soňa Veverková

Externí členové

Mgr. et Mgr. Zdeňka Dohnalová, Ph.D.

Katedra sociální politiky a sociální práce, Fakulta sociálních studií, Masarykova univerzita, Brno

## Vědecký výbor pro publikační činnost RILSA

Předseda a členové výboru nebyli v roce 2024 jmenováni.

## Redakční rada časopisu Fórum sociální politiky

Složení Redakční rady FSP k 31. 12. 2024

### Předseda

prof. PhDr. Tomáš Sirovátka, CSc.  
RILSA

### Členové z řad zaměstnanců RILSA

Ing. Vlastimil Beran, Ph.D.

Mgr. Aleš Kroupa

PhDr. Věra Kuchařová, CSc.

Mgr. Jana Paloncyová, Ph.D.

### Externí členové

doc. Adina Barbulescu, Ph.D.  
Faculty of Economics and Business Administration, West University of Timisoara

prof. Dr. habil. Lutz Bellmann  
Institute for Employment Research, Nuremberg

Ivana Dobrotić, Ph.D.  
Department of Social Work, Faculty of Law, University of Zagreb

doc. Ing. Marie Dohnalová, CSc.  
Studia občanské společnosti, Fakulta humanitních studií, Univerzita Karlova, Praha

doc. JUDr. Iva Fischerová, CSc.  
Právnická fakulta, Univerzita Karlova, Praha; Metropolitní univerzita Praha, o. p. s.

Mgr. Daniel Gerbery, Ph.D.  
Inštitút pre výskum práce a rodiny, Bratislava

prof. Jason Heyes  
Management School, Sheffield University

prof. Dr. Valentina Hlebec

Centre for Welfare Studies, Faculty of Social Sciences, University of Ljubljana

prof. JUDr. Vilém Kahoun, Ph.D. (do 1. 6. 2024)

Ústav humanitních studií v pomáhajících profesích, Zdravotně sociální fakulta, Jihočeská univerzita v Českých Budějovicích

prof. Ing. Vojtěch Krebs, CSc.

Katedra hospodářské a sociální politiky, Národohospodářská fakulta, Vysoká škola ekonomická v Praze

doc. Ing. Jitka Langhamrová, CSc.

Katedra demografie, Fakulta informatiky a statistiky, Vysoká škola ekonomická v Praze

Wim Van Lancker, Ph.D.

Centre for Sociological Research, Katholieke Universiteit Leuven

doc. Ing. Ladislav Průša, CSc.

Ústav veřejné správy a regionální politiky, Fakulta veřejných politik, Slezská univerzita v Opavě

Oksana Mikhaylovna Shubat, Ph.D.

Ural Federal University

prof. dr hab. Marek Szczepański

Department of Business Economics Investment and Contact, Poznan University of Technology

Dorottya Szikra, Ph.D. habil.

Center for Social Sciences, Hungarian Academy of Sciences Centre of Excellence, Budapest  
Department of Gender Studies, Department of Political Science, Central European University, Vienna

prof. Ing. Jaroslav Vostatek, CSc.

Vysoká škola finanční a správní, Praha

Konstantinos N. Zafeiris, Ph.D.

Department of History and Ethnology, Democritus University of Thrace

## Organizační struktura

RILSA se člení na úsek výzkumný a nevýzkumný.

Základní organizační jednotkou **výzkumného úseku** je 7 výzkumných oddělení, která zajišťují odbornou činnost instituce. Zastřešena jsou oddělením Management výzkumu, jehož posláním je tvorba a nastavení strategie směřování výzkumné činnosti instituce, vytváření příležitostí pro výzkumnou činnost a exekutivní funkce, jako je podpora plánování, tvorby, realizace a řízení výzkumných projektů, včetně komunikace se zainteresovanými aktéry.

Jednotlivá výzkumná oddělení:

### Makroekonomické analýzy

Výzkum oddělení Makroekonomických analýz se soustředí na aplikaci principů ekonomických teorií v reálném vývoji národního hospodářství. Oddělení řeší průřezová témata těchto výzkumných oddělení: Sociálně pojistné systémy, Veřejné politiky a správa, Trh práce, Rodinná politika a Sociální politika a sociální péče. Jeho primárním cílem je uchopení vzájemné souvislosti mezi sociální oblastí a makroekonomickými veličinami.

### Sociálněpojistné systémy

Výzkum oddělení Sociálněpojistné systémy je v první řadě zaměřen na téma dopadů demografického stárnutí populace na sociální systémy, přičemž zdůrazněn je zejména systém důchodový a jeho reforma. Významnou pozornost výzkumný tým věnuje jednotlivým parametrům důchodového systému, dále provádí mezinárodní komparace důchodových systémů a dlouhodobě monitoruje změny v zahraničních důchodových systémech s cílem získat informace o směřování změn využitelných při přípravě a provádění důchodové reformy. Stranou zájmu nezůstává ani systém nemocenského pojištění a jeho provázanost s důchodovým systémem, zejména v oblasti invalidních důchodů.

### Kvantitativní metody

Oddělení Kvantitativní metody poskytuje podporu v oblasti nejnovějších metodologických postupů všem výzkumným oddělením výzkumného ústavu. Samostatně realizuje projekty s náročným metodologickým přesahem. Spolupracuje na výzkumných šetření s externími partnery, kde zajišťuje metodologickou podporu.

## Veřejné politiky a správa

Oddělení Veřejné politiky a správa se zabývá výzkumem komplexních vazeb mezi veřejnými institucemi, jejich politikami a společností. Specifičností oddělení je multidisciplinární přístup k veřejným politikám, zejména v gesci resortu MPSV, ovšem s reflexí jejich přesahu i do dalších souvisejících oblastí. Výzkumný tým se soustředí především na aplikovaný výzkum, v němž je zkoumáno utváření životních a pracovních podmínek pod vlivem konkrétních veřejných politik. Mezi výzkumnými tématy tak najdeme například problematiku sociálního dialogu a pracovních podmínek, témata z oblasti zdraví, bydlení, dalšího/celoživotního vzdělávání, genderu apod. Důležitou kapitolou je rovněž sledování migrace a integrace cizinců ve společnosti.

## Trh práce

Výzkumný tým se zaměřuje na řešení problematiky trhu práce, a to zejména v souvislosti s politikou zaměstnanosti, jejího nastavování a realizace, včetně vyhodnocování účinnosti jejích nástrojů. Zkoumány jsou rovněž otázky spojené s nezaměstnaností, zaměstnaností a postavením vybraných sociálních skupin na trhu práce. Stranou nezůstávají samozřejmě ani otázky týkající se vývoje nabídky a poptávky po pracovní síle.

## Rodinná politika

Oddělení Rodinné politiky cílí svůj výzkum na formování rodiny a její stability. Hlavní pozornost je věnována bezdětnosti, neúplným, rekonstituovaným a vícedětným rodinám a jejich sociálně-ekonomickým podmínkám. Rodiny jsou sledovány také jako objekt rodinné a sociální politiky, a to zejména z hlediska dávkového a daňového systému, zákoníku práce a služeb pro rodiny. Zkoumána jsou rovněž témata sociálně-právní ochrany dětí, kupříkladu dopady rodičovského konfliktu a rozchodu na dítě či náhradní rodinná péče. Významný prostor je věnován také různým aspektům bezdomovectví. Veškerý výzkum se dlouhodobě opírá o pečlivou analýzu demografických a sociologických dat.

## Sociální politika a sociální práce

Výzkumný tým oddělení Sociální politiky a sociální práce ve svém bádání propojuje základní a aplikovaný výzkum v oblasti fungování a směřování sociální politiky, sociální práce a sociálních služeb. Jeho těžištěm je především otázka výkonu sociální práce jakožto činnosti, která významně přispívá k sociální soudržnosti. Věnuje se rovněž analýzám intervencí zaměřených na sociální začleňování, redistribuci příjmů a aktivní stárnutí. Dále posuzuje přiměřenost opatření zjišťovaným

potřebám, naplňování standardů a kvality, hledá a hodnotí vhodné postupy implementace intervencí, jejich zacílení a efektivnost.

Vedoucí výzkumných oddělení jsou jmenováni a odvoláváni ředitelem RILSA, jemuž jsou přímo podřízeni.

**Nevýzkumný úsek** RILSA se člení na Knihovnicko-informační služby, oddělení Ekonomicko-správní a sekretariát.

## Knihovnicko-informační služby

Součástí RILSA je oddělení Knihovnicko-informačních služeb, které v rámci své činnosti shromažďuje, zpracovává a zpřístupňuje informace z oblasti práce, zaměstnanosti, sociální politiky, sociální ochrany či problematiky rodiny. Základem oddělení je knihovna poskytující komplexní knihovnické služby jak pracovníkům RILSA, tak široké odborné veřejnosti. Oddělení rovněž eviduje veškeré odborné výstupy instituce.

Knihovna RILSA je zapsána v databázi knihoven evidovaných Ministerstvem kultury ČR jako veřejná knihovna se specializovaným knihovním fondem zaměřeným na oblasti sociální politiky, sociální ochrany, trhu práce, statistiky, ekonomie, sociologie a dalších souvisejících oborů. Její fond v současné době zahrnuje více jak 21 500 svazků českých a zahraničních knih. K dispozici jsou též odborná periodika a speciální dokumenty.

Od roku 2010 je v rámci knihovny budován **Zlatý fond sociální politiky**, zahrnující významná díla odrážející historický vývoj české a československé sociální politiky.

Knihovna poskytuje prezenční i absenční výpůjčky knih a periodik. Uživatelům je k dispozici online katalog. Knihovna také nabízí meziknihovní výpůjční službu.

Pracovníci Knihovnicko-informačních služeb jsou podřízeni vedoucímu oddělení, který je jmenován a odvoláván ředitelem RILSA, jemuž je přímo podřízen.

## Ekonomicko-správní oddělení

Ekonomicko-správní oddělení vykonává činnosti související se správou přidělených rozpočtových prostředků, dále činnosti v oblasti správy majetku a investic a zajišťuje komplexní vedení účetnictví RILSA. Oddělení rovněž zajišťuje správu počítačové sítě.

Pracovníci Ekonomicko-správního oddělení jsou podřízeni vedoucímu oddělení, který je jmenován a odvoláván ředitelem RILSA, jemuž je přímo podřízen.

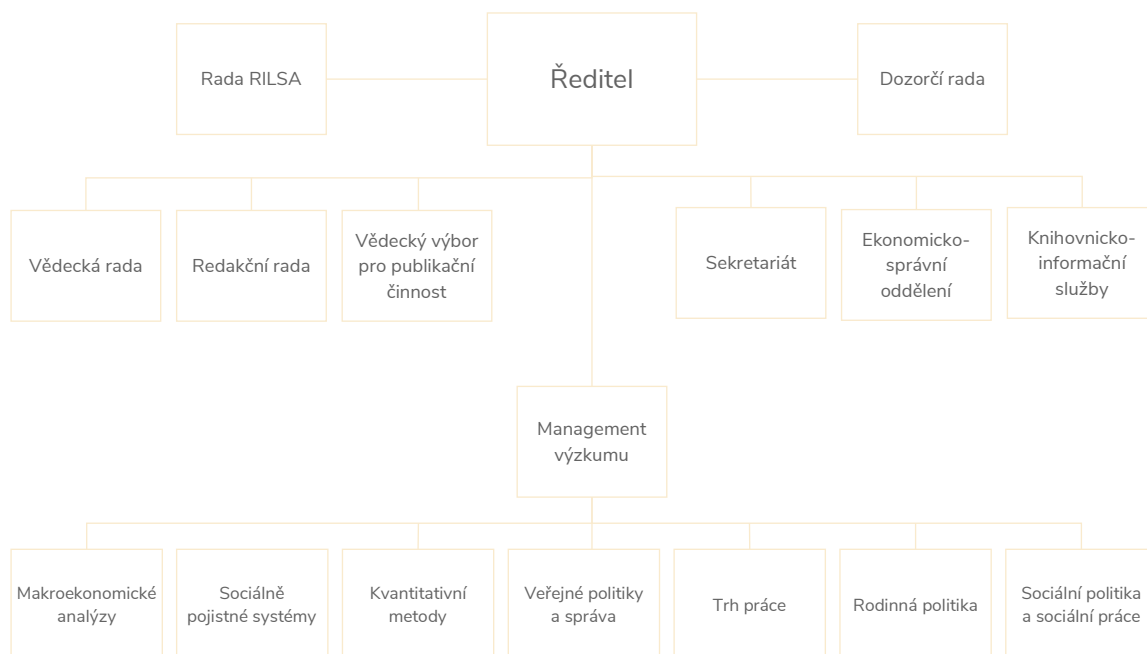
## Sekretariát

Sekretariát ředitele zabezpečuje agendu spojenou s činností ředitele RILSA. Jednotliví pracovníci sekretariátu jsou přímo podřízeni řediteli.

K 31. 12. 2024 RILSA sídlila v Praze na adrese **Dělnická 213/12, 170 00 Praha 7**.

Nedílnou součástí RILSA je rovněž brněnská pobočka, která úzce spolupracuje s Fakultou sociálních studií Masarykovy univerzity. Pobočka sídlí v Brně na adrese **Joštova 218/10, 602 00 Brno**.

## Organigram



## Informace o změnách zřizovací listiny RILSA

V roce 2024 žádné změny ve zřizovací listině RILSA nenastaly.

## Hodnocení hlavní činnosti

- Výzkumná činnost realizovaná v roce 2024 byla hodnocena dle Metodiky 17+.
- Rok 2024 byl druhým rokem z období let 2023–2027, specifikovaných v Dlouhodobé koncepci rozvoje Výzkumného ústavu práce a sociálních věcí, v. v. i., (dále jen „DRKVO“), která byla připravena a přijata v závěru roku 2022.
- V roce 2024 se výzkumní pracovníci a pracovnice podíleli na řešení celkem 31 výzkumných projektů financovaných z 9 rozdílných zdrojů (především z prostředků institucionální podpory na rozvoj výzkumné instituce od MPSV, dále z externích zdrojů, např. TA ČR, Norské fondy, UNICEF, Erasmus+).
- V roce 2024 výzkumní pracovníci a pracovnice prezentovali výsledky svého výzkumu na řadě českých i mezinárodních konferencích, například na konferenci *Southwestern Society of Economists, Digital-transitions-challenges and opportunities for social partners and social dialogue* či na *12th Annual NERI Labour Market Conference*, dále na *53. konferenci České demografické společnosti* nebo na *23. ročníku mezinárodní konference „Rodinná politika a překážky, které komplikují rodinám život“*.
- V roce 2024 vyšlo celkem 11 monografií, mezi nimi například *Navigating Europe's Socio-Economic Crisis. The Impact of Inflation, the Energy Crisis, and the Conflict in Ukraine on the Czech Republic and Beyond* (R. Maialeh), *Dítě v rodičovském konfliktu II. Rodičovství před a po rozchodu* (S. Höhne, J. Barvíková, N. Křečková Tůmová, J. Paloncyová, T. Frömmelová) nebo *Záznamy v sociální práci: opora případové práce, nebo zbytečná zátěž?* (J. Havlíková, O. Hubíková, R. Trbola).
- Nová zjištění byla publikována také v odborných časopisech. Celkem se jedná o 12 odborných článků – všechny publikované v impaktovaných časopisech. Mezi zásadní výstupy patří například články *Inflationary dynamics of labour market activity: Evidence from the Czech Republic* (G. Sirot, U. Ůnal, R. Maialeh) publikovaný v *Economic Analysis and Policy*, *The unheard echoes of equality: Perceptions of wealth inequality in the Czech Republic* (F. Červenka, R. Maialeh) publikovaný v *Analyses of Social Issues and Public Policy*, *Comparing the impacts of Czech ALMP training programmes implemented during the 2020 COVID-19 pandemic to programmes in 2016 and 2019* (Ondřej Hora, Miroslav Suchanec) publikovaný v *Social Policy & Administration* nebo *Employers, recruitment and activation programmes. Experimental evidence from the Czech labour market* (J. Vyhlídal), který vyšel v *European Journal of Training and Development*.
- V roce 2024 RILSA vydal 8 Policy Recommendation – z toho 7 Policy Briefs a 1 Policy Paper.

- RILSA v roce 2024 nadále rozvíjel spolupráci s pracovníky ze zahraničí a aktivně vyhledával možnosti zapojení výzkumných pracovníků jiné národnosti než české mezi kmenové zaměstnance.
- V srpnu 2022 RILSA získal certifikát HR Award a v roce 2023 byla v souladu s aktualizovaným akčním plánem HR Award prováděna implementace strategie HRS4R (Strategie lidských zdrojů pro výzkumné pracovníky v EU) směřující k vytváření přátelských pracovních podmínek, podpoře profesního rozvoje a transparentních postupů při přijímání výzkumných pracovníků.
- V dokumentu DRKVO RILSA přijal závazek zohlednit genderové dimenze ve všech realizovaných výzkumech. S cílem zvýšit důraz na tuto oblast byl k 14. 11. 2023 schválen „*Plán genderové rovnosti RILSA na období 2023–2025*“, který poskytuje rámec pro rozvoj a realizaci souboru opatření pro dosažení cílů v prioritních oblastech genderové rovnosti na pracovištích RILSA.

## Výzkumná témata a výzkumné projekty

Východiskem pro činnost RILSA v roce 2024 byla **DRKVO na léta 2023–2027**. V rámci jednotlivých výzkumných záměrů uvedené koncepce byla pozornost soustředěna zejména na následující výzkumná témata:

### Trh práce a zaměstnanost

Téma zaměřené na trh práce a zaměstnanost v roce 2024 směřovalo k sledování a hodnocení vývojových trendů a účinnosti přijímaných opatření ve veřejných službách zaměstnanosti zaměřených přímo na zaměstnanost či nezaměstnanost, na vybrané ohrožené skupiny osob nebo na další související faktory, které ovlivňují situaci na trhu práce, například nepojistné dávkové systémy. Výzkumná témata byla řešena například v projektech „*Integrace nezaměstnaných ve věku 50+ na trh práce: vhodnost a efektivnost nástrojů APZ*“ či „*Dopady cíleného programu podpory zaměstnanosti Antivirus*“.

### Integrace cizinců a migrace

V roce 2024 byla nadále věnována cílená pozornost monitorování procesů migrace, politik integrace cizinců v podmínkách ČR a identifikaci potencionálních i reálných rizik spojených s pobytem cizinců v ČR, a to zejména v rámci projektu „*Integrace cizinců z třetích zemí na území ČR*“. Cílem projektu „*Výměna znalostí a zkušeností v oblasti integrace*“ bylo zmapovat síťování aktérů v oblasti integrace na regionální a celostátní úrovni a přispět ke zkvalitnění přenosu know-how od zkušených aktérů integrace k novým relevantním subjektům pracujícím s cizinci.

## Sociální dialog a pracovní vztahy

V rámci monitorování vývoje sociálního dialogu a pracovních podmínek byl v roce 2024 hlavní zájem zaměřen na posouzení stávajících kapacit a na identifikaci rozvojových bariér jak jednotlivých sociálních partnerů, tak sociálního dialogu jako celku. Stranou nezůstalo ani mapování jednotlivých aspektů pracovních podmínek, jako jsou pracovní doba či organizace práce, včetně flexibilních forem zaměstnávání. Tato témata byla řešena například v projektech *„Posílení kapacity odborových svazů v České republice“*, *„Význam kolektivního vyjednávání v oblasti mzdového vývoje a sjednávání podmínek pracovní doby“* a *„Podpora odborových organizací za účelem růstu míry pokrytí kolektivními smlouvami“*.

## Sociálně pojistné systémy

V roce 2024 byla hlavním bodem tohoto tématu důchodová reforma a analýza připravenosti systému důchodového pojištění na důsledky spojené se stárnutím populace. Zároveň byla řešena oblast jednotlivých dávek a dávkových systémů. Daná témata byla řešena například v rámci projektů *„Vzájemné působení systému dávek, danění a srážek ze mzdy na disponibilní příjmy nízkopříjmových domácností“*, *„Body zlomu v nepojistných dávkových systémech“* a *„Rámcové otázky posílení integrace systémů sociální pomoci a péče, zejm. pro osoby s komplexními potřebami (Ateliér integrované péče)“*.

## Sociální práce a sociální služby

Výzkumné téma se soustředilo primárně na sledování probíhajících institucionálních a regulačních změn v systému veřejné správy, a to ve vztahu k uplatňování významnějších změn v jednotlivých sférách sociální politiky včetně sociální práce. Téma sociální práce a sociálních služeb bylo řešeno například v projektu *„Rozvoj a podpora využívání webového informačního systému „Správa depistáží“ v praxi“*.

## Rodina

Výzkum s tematikou rodiny se soustředil především na dlouhodobé sledování proměn české rodiny v kontextu demografických a sociálních trendů a na hodnocení možností rodinné politiky čelit novým sociálním rizikům. Výzkum se rovněž soustředil na zkoumání rodin – konkrétně z hlediska sledování rodinných a profesních rolí, z hlediska potřeb jednotlivých členů rodin v různých fázích rodinného a životního cyklu a v různých formách rodiny. Cílovými skupinami výzkumných aktivit byly osoby od dětského věku až po seniory. Výzkumné téma bylo řešeno například prostřednictvím projektů *„Komplexní výzkum v oblasti ochrany práv dětí“*, *„Současná česká rodina a podpora jejích funkcí“* či *„Naplnění potřeb osvojených dětí a osvojitelů“*.

## Příjmová a mzdová politika

V roce 2024 byla hlavní pozornost v této oblasti zaměřena na dlouhodobé sledování a hodnocení procesu utváření ceny práce vyváženým způsobem, zohledňujícím související osobní, sociální i ekonomické faktory. Dané téma bylo naplňováno například prostřednictvím projektu *„Analýza přiměřenosti minimální mzdy v ČR v roce 2023“*.

## Obecné otázky sociální politiky

V rámci této výzkumné oblasti zaměřené na analýzy celkového směřování sociální politiky v ČR byla v roce 2024 pozornost věnována zejména hodnocení politik zaměstnanosti a kvality výkonu sociální práce. Výzkum se zabýval intervencemi zaměřenými na sociální začleňování a na vytváření odpovídajících metodických podpor pro tyto segmenty. Dané téma řešily například projekty *„Výzkum zaměřený na vyhodnocení činnosti sociálních pracovníků obecních úřadů ve vztahu ke struktuře a potřebám jejich klientů“* a *„Fenomén EAN (týrání, zneužívání a špatného zacházení se seniory) v kontextu sociálních služeb v ČR: inovace v detekci, prevenci a péči“*.

## Metodologie a práce s daty

Část projektů řešených v roce 2024 se zaměřila na vypracování metodologie získávání, zpracování a interpretace sociologických dat k aktuálním tématům. Příkladem jsou projekty *„Aktuální otázky makroekonomického prostředí a metodologické aspekty základního výzkumu“*, *„Kompletní metodika sčítání osob bez domova v ČR“* či *„Vytvoření systému sběru kvantitativních dat pro vyhodnocování situace Romů v české společnosti“*.

## Řešené projekty v roce 2024

Poskytovatel	Název projektu	Doba řešení
TA ČR	Fenomén EAN (týrání, zneužívání a špatného zacházení se seniory) v kontextu sociálních služeb v ČR: inovace v detekci, prevenci a péči	09/2023–09/2026
Norské fondy	Vytvoření systému sběru kvantitativních dat pro vyhodnocování situace Romů v české společnosti	01/2020–04/2024
	Posílení kapacity odborových svazů v České republice	07/2022–02/2024
Eurofond	EurWORK (European Observatory of Working Life) a EMCC (European Monitoring Centre on Change)	03/2022–02/2026
Ministerstvo vnitra ČR	Výměna znalostí a zkušeností v oblasti integrace	03/2024–12/2024
	Integrace cizinců z třetích zemí v ČR	03/2024–12/2024
Erasmus+	Reach Out to the „Left-Behind“ – Improving Guidance for Working Persons from the Underprivileged Milieu	03/2022–03/2024
Visegrad Grant	Motivace k dobrovolnictví a pomoci při řešení krizí v zemích V4	04/2023–09/2024
Nadace SIRIUS	LOCIKA	03/2024
IP	Důvody a kontext úspěchu či selhání v životní trajektorii osob bez domova ve vztahu k řešení jejich situace v bydlení	01/2024–12/2025
	Budoucí dostupnost, kapacita a potřebnost sociálních služeb a jejich financování	12/2024–06/2025
	Analýza přiměřenosti minimální mzdy v ČR v roce 2023	01/2024–12/2024
	Nástroje adaptace společnosti na stárnutí obyvatelstva s důrazem na gender	01/2024–12/2026
	Význam kolektivního vyjednávání v oblasti mzdového vývoje a sjednávání podmínek pracovní doby	03/2024–06/2024
	Integrace nezaměstnaných ve věku 50+ na trh práce: vhodnost a efektivnost nástrojů APZ	01/2024–12/2024
	Podpora odborových organizací za účelem růstu míry pokrytí kolektivními smlouvami	07/2023–06/2024
	Rámcové otázky posílení integrace systémů sociální pomoci a péče, zejm. pro osoby s komplexními potřebami (Ateliér integrované péče)	06/2023–12/2024
	Vzájemné působení systému dávek, danění a srážek ze mzdy na disponibilní příjmy nízkopříjmových domácností	06/2023–03/2024

pokračování tabulky

Poskytovatel	Název projektu	Doba řešení
IP	Komplexní výzkum v oblasti ochrany práv dětí	01/2023–12/2027
	Datová podpora tvorby a monitoringu seniorské politiky zejména s ohledem na dynamické společenské změny a energo-krizi	01/2023–12/2027
	Současná česká rodina a podpora jejích funkcí	01/2023–12/2027
	Dopady cíleného programu podpory zaměstnanosti Antivirus	11/2024–11/2025
	Body zlomu v nepojistných dávkových systémech	01/2023–12/2024
	Naplňování potřeb osvojených dětí a osvojitelů	11/2022–08/2024
	Život ve stáří II.	11/2022–12/2027
	Výzkum zaměřený na vyhodnocení činnosti sociálních pracovníků obecních úřadů ve vztahu ke struktuře a potřebám jejich klientů	09/2022–12/2024
	Aktuální otázky makroekonomického prostředí a metodologické aspekty základního výzkumu	05/2022–12/2024
	Rozvoj a podpora využívání webového informačního systému „Správa depistáží“ v praxi	01/2021–12/2024
časopis Fórum sociální politiky	01/2018–neurčito	

## Hodnocení další a jiné činnosti

Další činnost byla v roce 2024 realizována na základě Smlouvy o horizontální spolupráci, uzavřené mezi MPSV a RILSA. Smlouva upravovala práva a povinnosti obou stran, spojená s řešením nevýzkumných potřeb MPSV prostřednictvím další činnosti ve smyslu zákona č. 341/2005 Sb., o veřejných výzkumných institucích.

V rámci další činnosti byly v daném období RILSA realizovány dva projekty pro nevýzkumné potřeby MPSV:

*„Kritéria ke srovnání stejné práce a stejné odměny“*

Činnost řešitelů se zaměřila na hodnocení dopadů zásady stejné odměny za stejnou práci, a to v kontextu nové evropské směrnice o transparentnosti odměňování. Zaměřili se také na otázku, zda by měly být regionální socioekonomické rozdíly zohledněny jako relevantní kritérium pro případné rozvolnění této zásady. Výsledkem je analytická zpráva, obsahující řadu zjištění a doporučení, získaných na základě dat ISPV a EU-SILC.

*„Vytvoření základního systémového demografického modelu obsahujícího agregované transfery systému daní a sociálních dávek (pojistných i nepojistných) za účelem testování dopadu opatření rodinné politiky do situace rodin i do veřejných rozpočtů ve vybraných časových horizontech“*

Cílem této činnosti bylo zpracování návrhu, jak modelovat demografické a sociálně ekonomické chování populace v České republice a dopady opatření rodinné politiky do jednotlivých typů rodin a domácností a zároveň také do celého národního hospodářství. Výstupem projektu je funkční základní systémový demografický model, který bude nadále rozvíjen. Postupné doplnění o další moduly v rámci navazujícího výzkumu napomůže při vyhodnocení Strategie rodinné politiky 2024–2030.

## Publikace, výstupy a vzdělávací činnost

### Publikační činnost

#### Monografie

BARVÍKOVÁ, Jana & Pavel BAREŠ, 2024. *Příčiny a souvislosti umístování dětí mimo rodinu*. Praha: RILSA. Dostupné z: [https://katalog.vupsv.cz/fulltext/vz\\_574.pdf](https://katalog.vupsv.cz/fulltext/vz_574.pdf)

HAVLÍKOVÁ, Jana, Olga HUBÍKOVÁ & Robert TRBOLA, 2024. *Záznamy v sociální práci: opora případové práce nebo zbytečná zátěž?* Praha: RILSA. Dostupné z: [https://katalog.vupsv.cz/fulltext/vz\\_575.pdf](https://katalog.vupsv.cz/fulltext/vz_575.pdf)

HORA, Ondřej & Miroslav SUCHANEC, 2024. *Vyhodnocení veřejně prospěšných prací realizovaných v roce 2019*. Praha: RILSA. Dostupné z: [https://katalog.vupsv.cz/fulltext/vz\\_554.pdf](https://katalog.vupsv.cz/fulltext/vz_554.pdf)

HÖHNE, Sylva, Jana BARVÍKOVÁ, Naděžda KŘEČKOVÁ TŮMOVÁ, Jana PALONCYOVÁ & Tereza FRÖMMELOVÁ, 2024. *Dítě v rodičovském konfliktu II. Rodičovství před a po rozchodu*. Praha: RILSA. Dostupné z: [https://katalog.vupsv.cz/fulltext/vz\\_561.pdf](https://katalog.vupsv.cz/fulltext/vz_561.pdf)

HÖHNE, Sylva, Jana PALONCYOVÁ & Naděžda KŘEČKOVÁ TŮMOVÁ, 2024. *Nízkopříjmové rodiny s dětmi*. Praha: RILSA. Dostupné z: [https://katalog.vupsv.cz/fulltext/vz\\_571.pdf](https://katalog.vupsv.cz/fulltext/vz_571.pdf)

HÖHNE, Sylva, Jana PALONCYOVÁ, Naděžda KŘEČKOVÁ TŮMOVÁ Magdalena BUBENÍKOVÁ & Barbora MUSILOVÁ, 2024. *Pěstounská péče ve veřejném mínění*. Praha: RILSA. Dostupné z: [https://katalog.vupsv.cz/fulltext/vz\\_578.pdf](https://katalog.vupsv.cz/fulltext/vz_578.pdf)

HUBÍKOVÁ, Olga, Jana HAVLÍKOVÁ & Robert TRBOLA, 2024. *Sociální práce na obecních úřadech z perspektivy sociálního konstruktivismu*. Praha: RILSA. Dostupné z: [https://katalog.vupsv.cz/fulltext/vz\\_579.pdf](https://katalog.vupsv.cz/fulltext/vz_579.pdf)

NEŠPOROVÁ, Olga, 2024. *O smrti a pohřbívání*. 2. revidované vydání. Praha: Centrum pro studium demokracie a kultury.

MERTL, Jiří & Pavel BAREŠ, 2024. *Institut podmíněného propuštění a jeho vlivy na možnosti reintegrace osob propuštěných z výkonu trestu*. Praha: RILSA. Dostupné z: [https://katalog.vupsv.cz/fulltext/vz\\_553.pdf](https://katalog.vupsv.cz/fulltext/vz_553.pdf)

MAIALEH, Robin (ed.), 2024. *Navigating Europe's socio-economic crisis. The impact of inflation, the energy crisis, and the conflict in Ukraine on the Czech Republic and beyond*. Cham: Palgrave Macmillan. DOI: <https://doi.org/10.1007/978-3-031-44873-7>

RÁKOCZYOVÁ, Miroslava, Ivana ŠIMÍKOVÁ & Pavel BAREŠ, 2025. Mapování praxe sběru dat o romské populaci v České republice. Praha: RILSA.  
Dostupné z: [https://katalog.vupsv.cz/fulltext/vz\\_557.pdf](https://katalog.vupsv.cz/fulltext/vz_557.pdf)

## Príspevky ve sbornících a souborných publikacích

HOZOVÁ, Leona & Naděžda KŘEČKOVÁ TŮMOVÁ, 2024. Postadopční podpora: efektivní strategie pro zajištění stability adoptivních rodin. In. *Reprodukce lidského kapitálu – vzájemné vazby a souvislosti*. Mezinárodní vědecká konference RELIK, 14.–15. listopadu 2024. Praha: VŠE, 75–90. DOI: <https://doi.org/10.2478/9788367405973-009>

HOZOVÁ, Leona & Naděžda KŘEČKOVÁ TŮMOVÁ, 2024. Analýza vlivu hospodářské politiky na proces přímého osvojení v České republice: Právní nejistoty a jejich dopady. In. *Proceedings of the International Scientific Conference ECONOMIC POLICY*. 104–116. DOI: <https://doi.org/10.2478/9788367405973-009>

KYZLINKOVÁ, Renata, 2024. Potenciál růstu odborové organizovanosti – ochota ke sdružování napříč různými skupinami samostatně výdělečně činných osob. In. *Proceedings of the International Scientific Conference ECONOMIC POLICY*. 157–167. DOI: <https://doi.org/10.2478/9788367405973-014>

## Články

BERAN, Vlastimil, 2024. The effect of employee income on absence from work due to illness. *DANUBE*, 15(4), 341–355. DOI: <https://doi.org/10.2478/danb-2024-0019>

ČERVENKA, Filip & Robin MAIALEH, 2024. The unheard echoes of equality: perceptions of wealth inequality in the Czech Republic. *Analyses of Social Issues and Public Policy*. Published online: 28 March 2024. DOI: <https://doi.org/10.1111/asap.12397>

HORA, Ondřej & Miroslav SUCHANEC, 2024. Comparing the impacts of Czech ALMP training programmes implemented during the 2020 Covid-19 pandemic to programmes in 2016 and 2019. *Social Policy & Administration*. Published online: 25 December 2024. DOI: <https://doi.org/10.1111/spol.13115>

HÖHNE, Sylva, Jana PALONCYOVÁ & Karel FRIC, 2024. Úsporné strategie českých rodin s dětmi uplatňované v důsledku pandemie a ekonomické krize. *Sociológia*, 56(3), 220–243. DOI: <https://doi.org/10.31577/sociologia.2024.56.3.8>

KHAN, Naseer Abbas, Waseem BAHAUDUR, Maria AKHTAR, Robin MAIALEH & Natayla PRAVDINA, 2024. Examining the impact of leadership coaching behavior on team-level knowledge creation and environmental performance: A social exchange theory perspective. *Business Ethics, the Environment & Responsibility*. Published online: 07 November 2024. DOI: <https://doi.org/10.1111/beer.12760>

KHAN, Naseer Abbas, Robin MAIALEH, Maria AKHTAR & Muhammad RAMZAN, 2024. The role of AI self-efficacy in religious contexts in public sector: the social cognitive theory perspective. *Public Organization Review*, 24, 1015–1036. DOI: <https://doi.org/10.1007/s11115-024-00770-4>

LEHMANN, Štěpánka & Jana BARVÍKOVÁ, 2024. Dynamika vyjednávání o uspořádání péče o děti po rozchodu či rozvodu rodičů. *Demografie*, 66(1), 39–57. DOI: <https://doi.org/10.54694/dem.0333>

MANDYS, Filip & Shivani TANEJA, 2024. Demand for green and fossil fuel automobiles. *Transportation Research Part A: Policy and Practice*, 190, 104284. DOI: <https://doi.org/10.1016/j.tra.2024.104284>

SIROT, Guilhem, Umut ÜNAL & Robin MAIALEH, 2024. Inflationary dynamics of labour market activity: Evidence from the Czech Republic. *Economic Analysis and Policy*, 84, 1309–1327. DOI: <https://doi.org/10.1016/j.eap.2024.10.045>

ÜNAL, Umut, Bernd HAYO & Isil EROL, 2024. The effect of immigration on housing prices: evidence from 382 German districts. *The Journal of Real Estate Finance and Economics*. Published online: 10 May 2024. DOI: <https://doi.org/10.1007/s11146-024-09988-x>

ÜNAL, Umut, Bernd HAYO & Isil EROL, 2024. Housing market convergence: evidence from Germany. *Applied Economics*. Published online: 12 Feb 2024. DOI: <https://doi.org/10.1080/00036846.2024.2315094>

VYHLÍDAL, Jiří, 2024. Employers, recruitment and activation programmes experimental evidence from the Czech labour market. *European Journal of Training and Development*. Published online: 2 February 2024. DOI: <https://doi.org/10.1108/EJTD-09-2023-0139>

## Výzkumné zprávy

CABAŇSKA, Judyta, Nataša DIATKOVÁ, Jakub DOSTÁL, Piotr IDCZAK, Andrej FINDOR, Judit KALMAN, Jana KRAJČOVÁ, Robin MAIALEH, Ida MUSIALKOWSKA, Oto POTLUKA, Boris

STREČANSKÝ, Markéta ŠUMPÍKOVÁ & Lenka ŠVECOVÁ, 2024. *Motivace k dobrovolnictví a řešení krizí v zemích V4*. Dostupné z: [https://katalog.vupsv.cz/fulltext/ul\\_2625.pdf](https://katalog.vupsv.cz/fulltext/ul_2625.pdf)

## Metodiky

ŠMÍKOVÁ, Ivana, Tomáš KATRŇÁK, Miroslava RÁKOCZYOVÁ & Laura FÓNADOVÁ, 2024. Metodika sběru dat o socioekonomické situaci romské populace v České republice. Praha: RILSA. Dostupné z: [https://katalog.vupsv.cz/fulltext/vz\\_558.pdf](https://katalog.vupsv.cz/fulltext/vz_558.pdf)

ŠPECIÁNOVÁ, Jitka, Vlastimil BERAN, Jiří VYHLÍDAL & Diana BÍLKOVÁ, 2024. Metodika hodnocení přiměřenosti minimální mzdy v České republice. Praha: RILSA. Dostupné z: [https://katalog.vupsv.cz/fulltext/vz\\_569.pdf](https://katalog.vupsv.cz/fulltext/vz_569.pdf)

## Policy Briefs RILSA

BARVÍKOVÁ, Jana, Sylva HÖHNE, Jana PALONCYOVÁ, Naděžda KŘEČKOVÁ TŮMOVÁ & Tereza FRÖMMELOVÁ, 2024. Rodičovský konflikt v souvislosti s rozchodem a jeho prevence. *RILSA Policy Brief*, 7. Praha: RILSA. Dostupné z: [https://katalog.vupsv.cz/fulltext/PB\\_07-2024.pdf](https://katalog.vupsv.cz/fulltext/PB_07-2024.pdf)

HAVLÍKOVÁ, Jana, Olga HUBÍKOVÁ & Robert TRBOLA, 2024. 10 let trápení se Standardizovaným záznamem sociálního pracovníka. *RILSA Policy Brief*, 3. Praha: RILSA. Dostupné z: [https://katalog.vupsv.cz/fulltext/PB\\_03-2024.pdf](https://katalog.vupsv.cz/fulltext/PB_03-2024.pdf)

HUBÍKOVÁ, Olga & Jana HAVLÍKOVÁ, 2024. Rizika jako přehlížená součást profese sociální práce. *RILSA Policy Brief*, 4. Praha: RILSA. Dostupné z: [https://katalog.vupsv.cz/fulltext/PB\\_04-2024.pdf](https://katalog.vupsv.cz/fulltext/PB_04-2024.pdf)

HOLPUCH, Petr, 2024. Komerční ubytovna jako prostředek řešení bytové nouze. *RILSA Policy Brief*, 5. Praha: RILSA. Dostupné z: [https://katalog.vupsv.cz/fulltext/PB\\_05-2024.pdf](https://katalog.vupsv.cz/fulltext/PB_05-2024.pdf)

SCHEBELLE, Danica & Jan KUBÁT, 2024. Specifika a bariéry dalšího profesního vzdělávání a rekvalifikací Ukrajinců žijících na území ČR. *RILSA Policy Brief*, 6. Praha: RILSA. Dostupné z: [https://katalog.vupsv.cz/fulltext/PB\\_06-2024.pdf](https://katalog.vupsv.cz/fulltext/PB_06-2024.pdf)

ÜNAL, Umut & Robin MAIALEH, 2024. Úvahy o vývoji české ekonomiky: poznatky z Beveridgeovy křivky. *RILSA Policy Brief*, 1. Praha: RILSA. Dostupné z: [https://katalog.vupsv.cz/fulltext/PB\\_01-2024\\_CZE.pdf](https://katalog.vupsv.cz/fulltext/PB_01-2024_CZE.pdf)

VYHLÍDAL, Jiří, 2024. Strategie zaměstnavatelů v období pandemie. *RILSA Policy Brief*, 2. Praha: RILSA. Dostupné z: [https://katalog.vupsv.cz/fulltext/PB\\_02-2024.pdf](https://katalog.vupsv.cz/fulltext/PB_02-2024.pdf)

## Policy Papers RILSA

NEŠPOROVÁ, Olga, Marcela PETROVÁ KAFKOVÁ & Lucie VIDOVIČOVÁ, 2024. Jak se zkoumá násilí na seniorech v kontextu institucionální péče. *RILSA Policy Paper*, 1. Praha: RILSA. Dostupné z: [https://katalog.vupsv.cz/fulltext/PP\\_01-2024.pdf](https://katalog.vupsv.cz/fulltext/PP_01-2024.pdf)

## Ostatní

BERAN, Vlastimil, Adéla PETŘEKOVÁ, Jitka ŠPECIÁNOVÁ & Jiří VYHLÍDAL, 2024. Executive Summary: Analysis of the adequacy of the minimum wage in the Czech Republic 2023. Praha: RILSA. Dostupné z: [https://katalog.vupsv.cz/fulltext/vz\\_570.pdf](https://katalog.vupsv.cz/fulltext/vz_570.pdf)

BERAN, Vlastimil, Adéla PETŘEKOVÁ, Jitka ŠPECIÁNOVÁ & Jiří VYHLÍDAL, 2024. Analýza přiměřenosti minimální mzdy v ČR: 2023. Praha: RILSA. Dostupné z: [https://katalog.vupsv.cz/fulltext/vz\\_563.pdf](https://katalog.vupsv.cz/fulltext/vz_563.pdf)

ČERVENKA, Filip, Robert JAHODA, Vlastimil BERAN & Jitka ŠPECIÁNOVÁ, 2024. Analýza: Stejná práce, různá odměna. Praha: RILSA. Dostupné z: [https://katalog.vupsv.cz/fulltext/vz\\_568.pdf](https://katalog.vupsv.cz/fulltext/vz_568.pdf)

HORA, Ondřej & Miroslav SUCHANEC, 2024. Postavení starších osob v nezaměstnanosti: podkladová studie. Praha: RILSA. Dostupné z: [https://katalog.vupsv.cz/fulltext/vz\\_573.pdf](https://katalog.vupsv.cz/fulltext/vz_573.pdf)

KROUPA, Aleš, Renata KYZLINKOVÁ, Štěpánka LEHMANN, Jana VÁŇOVÁ & Soňa VEVERKOVÁ, 2024. Industrial relations and social dialogue. Czechia: Developments in working life 2023. Praha: RILSA. Dostupné z: <https://www.eurofound.europa.eu/en/publications/eurofound-paper/2024/czechia-developments-working-life-2023>

LEHMANN, Štěpánka & Vít KUBAL, 2024. Význam kolektivního vyjednávání v oblasti mzdového vývoje a sjednávání podmínek pracovní doby. Praha: RILSA. Dostupné z: [https://katalog.vupsv.cz/fulltext/vz\\_560.pdf](https://katalog.vupsv.cz/fulltext/vz_560.pdf)

PALONCYOVÁ, Jana & Kamila SVOBODOVÁ, 2024. Dětské advokační centrum. Zpětná vazba spolupracujících odborníků a institucí. Praha: RILSA. Dostupné z: [https://katalog.vupsv.cz/fulltext/vz\\_562.pdf](https://katalog.vupsv.cz/fulltext/vz_562.pdf)

ŠIMÍKOVÁ, Ivana, Tomáš KATRŇÁK, Miroslava RÁKOCZYOVÁ & Laura FÓNADOVÁ, 2024. Zpráva o socioekonomické situaci romské populace v České republice 2023/2024. Výsledky výběrového šetření. Praha: RILSA. Dostupné z: [https://katalog.vupsv.cz/fulltext/vz\\_555.pdf](https://katalog.vupsv.cz/fulltext/vz_555.pdf)

VÁŇOVÁ, Jana, Soňa VEVERKOVÁ, Aleš KROUPA, Štěpánka LEHMANN, Renata KYZLINKOVÁ, Kristin ALSOS & Johanne HUSEBY STENSETH, 2024. Možnosti zvyšování kapacit odborových organizací v České republice. Praha: RILSA. Dostupné z: [https://katalog.vupsv.cz/fulltext/vz\\_559.pdf](https://katalog.vupsv.cz/fulltext/vz_559.pdf)

VYHLÍDAL, Jiří, 2024. Stárnutí populace a jeho dopady na zaměstnanost. Jak stárnutí populace mění pravidla hry. Praha: RILSA. Dostupné z: [https://katalog.vupsv.cz/fulltext/vz\\_572.pdf](https://katalog.vupsv.cz/fulltext/vz_572.pdf)

## Přehled konferencí, přednášek, seminářů a workshopů

### Aktivní účast na konferencích, seminářích, workshopech

Termín a místo konání akce	Pracovník/ci	Název akce	Pořadatel	Téma příspěvku
13. 2. 2024 Praha	Jana Paloncyová Jana Barvíková	Rodinná reflexe: Česko a rozvody – Co vše vlastně znamená rozvod?	Stálé komise pro rodinu a rovné příležitosti Poslanecké sněmovny Parlamentu ČR	Rozvody / rozchody v České republice
20. 2. 2024 Praha	Danica Schebelle Jan Kubát	Pracovní skupina Úřadu vlády k ukrajinským uprchlíkům	Úřad vlády České republiky	Prezentace znalostí a dílčích poznatků z kvalitativního výzkumu ukrajinských osob s dočasnou ochranou
7. 3. 2024 Praha	Jana Paloncyová Kamila Svobodová Sylva Höhne	Reflexe dostupnosti dat z oblasti rodinného chování a rodinné politiky	RILSA	Reflexe dostupnosti dat z oblasti rodinného chování a rodinné politiky
8. 3. 2024 Ostrava	Danica Schebelle	Mapování situace UA uprchlíků v pobytových službách	IOM	Prohloubení poznatků o situaci UA uprchlíků na regionální úrovni
19. 3. 2024 Praha	Jana Havlíková Olga Hubíková	Gratias 2024 Konference Sociální práce jako profese budoucnosti	MPSV	Situace sociální práce na obecních úřadech: nesouměřitelnost požadavků a podmínek jejího výkonu
26. 3. 2024 Olomouc	Robin Maialeh	přednáška Česká společnost a ekonomické nerovnosti	Katedra politologie a evropských studií FF UP	Česká společnost a ekonomické nerovnosti
3. 4. 2024 Praha	Aleš Kroupa Renata Kyzlinková Štěpánka Lehmann Soňa Veverková Jana Váňová	seminář Posílení kapacity odborových svazů v ČR	RILSA	Prezentace výsledků projektu Posílení kapacity odborových svazů v ČR
4. 4. 2024 Praha	Jana Paloncyová Sylva Höhne Naděžda Křečková Tůmová Kamila Svobodová Lucie Vidovičová	workshop Zpráva o rodině 2023	RILSA	Zpráva o rodině 2023

pokračování tabulky

Termín a místo konání akce	Pracovník/ci	Název akce	Pořadatel	Téma příspěvku
7. 4.–8. 4. 2024 Tachov	Danica Schebelle Jan Kubát	workshop IOM: Prevence kriminality (nejen) pro Ukrajince v regionu Tachov	IOM Česko	Výměna znalostí a zkušeností v oblasti integrace
10.–13. 4. 2024 Galveston, (Texas, USA)	Umut Ůnal	Southwestern Society of Economists	Federation Business Disciplines	Inflationary Dynamics of Labour Market Activity: Evidence from the Czech Republic
11. 4. 2024 Ústí nad Labem	Danica Schebelle Jan Kubát	workshop IOM: Podmínky bydlení (nejen) pro Ukrajince v Ústeckém kraji	IOM Česko	Výměna znalostí a zkušeností v oblasti integrace pro potřeby mapování
12. 4. 2024 Praha	Jana Váňová	Jednání odborové skupiny ke vzdělávání dospělých (EAAL)	NPI	Prezentace výsledků projektu ReachOut
17.–19. 4. 2024 Jablunné nad Orlicí	Danica Schebelle Jan Kubát	konference Pohyblivé písky sociálních deviací	Sekce sociální patologie České sociologické společnosti	Paradoxy uprchlické imigrace Ukrajinců
23. 4. 2024 Praha	Jana Palonciová	23. ročník mezinárodní konference Rodinná politika a překážky, které komplikují rodinám život	Výbor pro sociální politiku Senátu PČR, Stálá komise pro rodinu a rovné příležitosti PSP a Národní centrum pro rodinu	Proč je podle nové Zprávy o rodině potřeba primární prevence?
23. 4. 2024 Praha	Olga Nešporová	23. ročník mezinárodní konference Rodinná politika a překážky, které komplikují rodinám život	Výbor pro sociální politiku Senátu PČR, Stálá komise pro rodinu a rovné příležitosti PSP a Národní centrum pro rodinu	Otcovství, mateřství a prarodiče v kontextu trhu práce
23. 4. 2024 Praha	Aleš Kroupa Jana Váňová	Digital-transitions- challenges and opportunities for social partners and social dialogue	Innovation Norway	Prezentace výsledků projektu Posílení kapacity odborových svazů v ČR
23. 4. 2024 Praha	Leona Hozová	Rodinná reflexe: Pěstounská péče a její využití v ČR	Výbor pro sociální politiku Senátu PČR, Stálá komise pro rodinu a rovné příležitosti PSP, Národní centrum pro rodinu	Pěstounská péče: statistiky a data

pokračování tabulky

Termín a místo konání akce	Pracovník/ci	Název akce	Pořadatel	Téma příspěvku
25.–26. 4. 2024 Praha	Danica Schebelle Jan Kubát	závěrečná konference Reflexe práce s držiteli dočasné ochrany v ČR	IOM Česko	Postoje stakeholders k integraci osob s dočasnou ochranou v ČR
29. 4. 2024 Praha	Ivana Šimíková Tomáš Katrňák Laura Fónadová Miroslava Rákoczyová	závěrečná veřejná prezentace k projektu Vytvoření systému sběru kvantitativních dat pro vyhodnocování situace Romů v české společnosti	RILSA	Vytvoření systému sběru kvantitativních dat pro vyhodnocování situace Romů v české společnosti
30. 4. 2024 Praha	Aleš Kroupa Renata Kyzlinková Štěpánka Lehmann Soňa Veverková	závěrečná konference Posílení kapacity odborových svazů v ČR	RILSA	Prezentace projektu Posílení kapacity odborových svazů v ČR
15.–16. 5. 2024 Maynooth (Irsko)	Soňa Veverková	12th Annual NERI Labour Market Conference	Nevin Economic Research Institute a National University of Ireland Maynooth	Panel on promoting adequate minimum wages and collective bargaining: A comparative view of recent national developments in the EU
15.–16. 5. 2024 Maynooth (Irsko)	Renata Kyzlinková	12th Annual NERI Labour Market Conference	Nevin Economic Research Institute a National University of Ireland Maynooth	Attitudes towards unions among the solo self-employed and willingness to organise. Evidence in the Czech Republic
22.–24. 5. 2024 Olomouc	Tereza Frömmelová	53. konference České demografické společnosti	Česká demografická společnost a ČSÚ	Statistiky rozhodnutí opatrovnických soudů v kontextu rozpadu rodin s dětmi
22.–24. 5. 2024 Olomouc	Naděžda Křečková Tůmová	53. konference České demografické společnosti	Česká demografická společnost a ČSÚ	Pohled do života rekonstituovaných rodin (výsledky srovnávací studie)
22.–24. 5. 2024 Olomouc	Petr Holpuch	53. konference České demografické společnosti	Česká demografická společnost a ČSÚ	Sčítání osob v bytové nouzi v České republice
23. 5. 2024 Praha	Jana Paloncyová	Kulatý stůl k demografickým aspektům důchodové reformy	MPSV	Prorodinná politika

pokračování tabulky

Termín a místo konání akce	Pracovník/ci	Název akce	Pořadatel	Téma příspěvku
27. 5. 2024 Praha	Jana Paloncyová Sylva Höhne Jana Barvíková Naděžda Křečková Tůmová	závěrečná konference Dopady míry rodičovského konfliktu na dítě a role, jakou v nich hraje konkrétní forma porozvodového uspořádání péče	RILSA	Dopady míry rodičovského konfliktu na dítě a role, jakou v nich hraje konkrétní forma porozvodového uspořádání péče
29. 6. 2024 Praha	Olga Nešporová	webinář O pohřbívání a pohřebních obřadech v české společnosti	Centrum paliativní péče, z. ú.	O pohřbívání a pohřebních obřadech v české společnosti
5.–7. 6. 2024 Jihlava	Jana Paloncyová	Fórum rodinné politiky	MPSV	Účast v panelu Udržitelný demografický vývoj – jak na problémy spojené s odkládáním rodičovství?
2.–8. 6. 2024 Spetses (Řecko)	Filip Červenka	EISS Young Researchers School	European Institute of Social Security (EISS)	Legitimacy of inequalities and its consequences
14.–17. 6. 2024 Athény (Řecko)	Umut Ünal	The Twenty Second Annual EEFS Conference	European Economics and Finance Society (EEFS)	Inflationary dynamics of labour market activity: Evidence from the Czech Republic
27. 6.–3. 7. 2024 Seattle (USA)	Robin Maialeh	99th Annual Conference, Seattle, Washington	Western Economic Association International	Prezentace výsledků projektu Aktuální otázky makroekonomického prostředí a trhu práce a jejich dopady na různé společenské skupiny
3.–5. 9. 2024 Ostravice	Vlastimil Beran	Mezinárodní vědecká konference Hospodářská politika	Evropská výzkumná univerzita	The effect of employee income on absence from work due to illness
3.–5. 9. 2024 Ostravice	Naděžda Křečková Tůmová	Mezinárodní vědecká konference Hospodářská politika	Evropská výzkumná univerzita	Naplňování potřeb osvojených dětí a osvojitelů
3.–5. 9. 2024 Ostravice	Leona Hozová	Mezinárodní vědecká konference Hospodářská politika	Evropská výzkumná univerzita	Naplňování potřeb osvojených dětí a osvojitelů

pokračování tabulky

Termín a místo konání akce	Pracovník/ci	Název akce	Pořadatel	Téma příspěvku
3.–5. 9. 2024 Ostravice	Renata Kyzlinková	Mezinárodní vědecká konference Hospodářská politika	Evropská výzkumná univerzita	Potenciál růstu odborové organizovanosti – ochota ke sdružování napříč různými skupinami samostatně výdělečně činných osob
3.–5. 9. 2024 Karpacz (Polsko)	Robin Maialeh	33rd Economic Forum	Fundacja Instytut Studiów Wschodnich, Karpacz, Poland	New deal in Europe – the perspective of globalization and the temperance economy
12. 9. 2025	Štěpánka Lehmann	Rizika dopadů ekonomické krize na sociální smír z pohledu zaměstnanců	Asociace samostatných odborů ČR	Rizika dopadů ekonomické krize na sociální smír z pohledu zaměstnanců – kritická místa a možnosti řešení v rámci kolektivního vyjednávání
10. 10. 2024 Praha	Jana Paloncyová	Jak? Kde? S kým? Rodinná politika v praxi – role a zodpovědnost samosprávy	Síť pro rodinu	Prezentace výsledků projektu Posílení kapacity odborových svazů v ČR
17. 10. 2024 Žatec	Renata Kyzlinková Aleš Kroupa Štěpánka Lehmann Jana Váňová Soňa Veverková	konference Kolektivní vyjednávání 2024	VOX	Prezentace výsledků projektu Posílení kapacity odborových svazů v ČR
17. 10. 2024 Praha	Jana Barvíková Pavel Bareš	workshop Příčiny a souvislosti prvního umístění dětí mimo biologickou rodinu	RILSA	Příčiny a souvislosti umístování dětí mimo rodinu
24. 10. 2024 Olomouc	Jana Paloncyová	(Ne)stabilita rodiny a její fungování po rozpadu	Krajský úřad	Prezentace výsledků projektu Dopady míry rodičovského konfliktu na dítě a role, jakou v nich hraje konkrétní forma porozvodového uspořádání péče
24. 10. 2024 Olomouc	Jana Paloncyová	Ještě spolu mluvíme? Komunikace v rodinách blízko i na dálku	Magistrát města Olomouce	Nestabilita rodiny a péče o děti po rozchodu

pokračování tabulky

Termín a místo konání akce	Pracovník/ci	Název akce	Pořadatel	Téma příspěvku
24. 10. 2024 Brno	Olga Hubíková	Sendvičová generace: Výzvy a možnosti podpory	Centrum pro rodinu a sociální péči, Odbor zdraví Magistrátu města Brna	Možnosti a limity sociální práce na obecních úřadech v pomoci dlouhodobě pečujícím
25. 10. 2024 Oslo (Norsko)	Jana Váňová	Struggling to recruit? Learn from effective practice	Eurofound, European Labour Authority	Prezentace zpracovaného vstupu RILSA k prezentaci jako příklad dobré praxe v EU
7.–8. 11. 2024	Jan Kubát Danica Schebelle	konference Integrace na lokální úrovni a role obcí v integračním procesu	Ministerstvo vnitra ČR, město Lednice a Úřad Vysokého komisaře OSN pro uprchlíky (UNHCR)	Specifika spolupráce aktérů integrace na lokální úrovni
12. 11. 2024 Praha	Olga Nešporová Lucie Vidovičová Marcela Petrová Kafková	Setkání se zástupci samosprávy k tématu rodinné politiky a politiky stárnutí	MPSV	Týrání, zneužívání a zanedbávání seniorů
12.–14. 11. 2024 Oslo (Norsko)	Renata Kyzlinková	Closing Event for the Social and Decent Work Programme	Norway Grants	Prezentace výsledků projektu Posílení kapacity odborových svazů v ČR
28. 11. 2024 Praha	Leona Hozová Naděžda Křečková Tůmová	Třetí setkání zástupců neziskových organizací působících na poli náhradní rodinné péče „O adopci společně“	Dobrá rodina o. p. s.	Prezentace výsledků projektu Naplňování potřeb osvojených dětí a osvojitelů
3. 12. 2024 Trnava (Slovensko)	Leona Hozová Naděžda Křečková Tůmová	5. ročník mezinárodní vědecké konference PUBLICY 2024	Fakulta sociálních věd Univerzity sv. Cyrila a Metoda v Trnavě, Inštitút verejnej politiky a Obchodně podnikatelskou fakultou v Karviné	Systém osvojení v České republice: Multidimenzionální výzvy v právním a institucionálním kontextu
19. 12. 2024 Praha	Ondřej Hora	seminář Stárnutí společnosti, trh práce a aktivní politika zaměstnanosti	RILSA	Starší pracovníci v nezaměstnanosti
19. 12. 2024 Praha	Jiří Vyhlídal	seminář Stárnutí společnosti, trh práce a aktivní politika zaměstnanosti	RILSA	Postavení starších pracovníků na trhu práce

pokračování tabulky

Termín a místo konání akce	Pracovník/ci	Název akce	Pořadatel	Téma příspěvku
19. 12. 2024 Praha	Tomáš Sirovátka	seminář Stárnutí společnosti, trh práce a aktivní politika zaměstnanosti	RILSA	Integrace osob se zdravotním znevýhodněním na otevřený trh práce
19. 12. 2024 Praha	Tomáš Sirovátka	seminář Stárnutí společnosti, trh práce a aktivní politika zaměstnanosti	RISLA	Zahraniční praxe v podpoře starších pracovníků na trhu práce
19. 12. 2024 Praha	Miroslav Suchanec Ondřej Hora	seminář Stárnutí společnosti, trh práce a aktivní politika zaměstnanosti	RILSA	Efektivnost rekvalifikačních programů pro starší pracovníky

## Vzdělávací činnost a spolupráce s vysokými školami

Stejně jako v letech předchozích i v roce 2024 se řada výzkumných pracovníků RILSA věnovala pedagogické činnosti na vysokých školách – nejvýznamněji se podíleli na výuce na Vysoké škole ekonomické v Praze a na Fakultě sociálních studií brněnské Masarykovy univerzity. Přednášková činnost výzkumných pracovníků ústavu byla výrazně zastoupena také na fakultě Ekonomicko-správní Masarykovy univerzity v Brně.

Jméno vyučujícího	Název instituce	Název kurzu
BERAN, Vlastimil, Ing., Ph.D.	VŠ ŠKODA AUTO ML. BOLESLAV	Zaměstnanec, zaměstnavatel a parafiskální systémy
	Evropská výzkumná univerzita	Sociální politika A
	Evropská výzkumná univerzita	Sociální politika B
	Evropská výzkumná univerzita	Politika zaměstnanosti
ČERVENKA, Filip, Ing., Ph.D.	ESF MU Brno	Mikroekonomie I.
		Mikroekonomie II.
FÓNADOVÁ, Laura, Mgr., Ph.D.	ESF MU Brno	Ekonomická sociologie
	ESF MU Brno	Základy politologie
	ESF MU Brno	Metody zkoumání veřejného sektoru
	ESF MU Brno	Labour Market and Socioeconomic Inequalities
HON, Filip, Ing., Ph.D.	VŠE Praha	Demografická projekce
	VŠE Praha	Základy demografie
	VŠE Praha	Aplikovaná demografie
HORA, Ondřej, doc. Mgr., Ph.D.	FSS MU Brno	Evaluační výzkum
	FSS MU Brno	Evaluation Research
	FSS MU Brno	Sociální politika

pokračování tabulky

Jméno vyučujícího	Název instituce	Název kurzu
	FSS MU Brno	Programy sociálního a organizačního rozvoje organizací
HOZOVÁ, Leona, PhDr., Ing., Mgr., Ph.D., MBA	FVP SU Opava	Vybrané metody a techniky výzkumu
	FVP SU Opava	Teorie a metodologie vědy
	FVP SU Opava	Sociologie dětství a dítěte
	FVP SU Opava	Základy sociologie
	FVP SU Opava	Pedagogická a školní psychologie
	FVP SU Opava	Sociální psychologie
	FVP SU Opava	Sebezkušenostní výcvik
	FVP SU Opava	Supervize v sociální práci
	FVP SU Opava	Duševní hygiena
HUBÍKOVÁ, Olga, Mgr., Ph.D.	FSS MU Brno	Pokročilé kvalitativní metody pro sociální práci
JAHODA, Robert, doc., Ing., Ph.D.	ESF MU Brno	Veřejné finance 1
	ESF MU Brno	Veřejné finance 2
	ESF MU Brno	Public finance 2
	ESF MU Brno	Praktická hospodářská politika
	ESF MU Brno	Metody zkoumání veřejného sektoru
	FSS MU Brno	Příprava člověka, vědy a společnosti na rok 2060: základy gerontologické gramotnosti
KATRŇÁK, Tomáš, prof., PhDr., Ph.D.	FSS MU Brno	Sociálně stratifikační výzkum
	FSS MU Brno	Sociologie stratifikace a nerovnosti

pokračování tabulky

Jméno vyučujícího	Název instituce	Název kurzu
	FSS MU Brno	Analýza kategorizovaných dat
	FSS MU Brno	Metodologie sociálních věd
KŘEČKOVÁ TŮMOVÁ, Naděžda, Mgr., Ph.D.	FZS UJEP	Sociologie
KUBALČÍKOVÁ, Kateřina, doc., PhDr., Ph.D.	FSS MU Brno	Metody v sociální práci – makro
	FSS MU Brno	Participativní přístup v sociální práci s klientem
	FSS MU Brno	Politika sociálních služeb
	FSS MU Brno	Sociální služby pro seniory
MAIALEH, Robin, Ing., Ph.D.	ÚEM VŠCHT Praha	Makroekonomie
	ÚEM VŠCHT Praha	Pokročilá makroekonomie
MUSIL, Libor, prof., PhDr., CSc.	FSS MU Brno	Social Work Institution and Organization
	FSS MU Brno	Dilemata a přístupy ke klientům
NEŠPOROVÁ, Olga, Mgr., Ph.D.	FHS UK Praha	Kvalitativní a kvantitativní společenskovední analytické metody
	FHS UK Praha	Smrt a pohřební kultura
SIROVÁTKA, Tomáš, prof., PhDr., CSc.	FSS MU Brno	Základy teorie organizace a řízení
	FSS MU Brno	Teorie organizace a řízení
	FSS MU Brno	Sociální politika
	FSS MU Brno	Současné problémy sociální politiky
	FSS MU Brno	Contemporary Problems in European Welfare States
	FSS MU Brno	Teorie trhu práce

pokračování tabulky

Jméno vyučujícího	Název instituce	Název kurzu
	FSS MU Brno	Ekonomika sociálního státu
	FSS MU Brno	Politika zaměstnanosti a pracovního trhu
	Katholieke Universiteit Leuven, BE	Social Security Policy
	FSS MU Brno	Labour Market Policy: European perspective
SUCHANEC, Miroslav, Mgr., Ph.D., M.Sc.	FSS MU Brno	Multivariable Statistics
	FSS MU Brno	Statistika
	FSS MU Brno	Statistics and Social Research
	FSS MU Brno	Evaluační výzkum
	FSS MU Brno	Evaluation Research
	FSS MU Brno	Kvantitativní výzkum
ŠPECIÁNOVÁ, Jitka, Mgr., Ph.D.	NF VŠE Praha	Makroekonomie I.
	NF VŠE Praha	Makroekonomie II.
	FPH VŠE Praha	Makroekonomie I.
	FPH VŠE Praha	Makroekonomie II.
TRBOLA, Robert, Ing.	FSS MU Brno	Sociální zabezpečení
	VOŠ SP EA Brno	Sociální politika
	VOŠ SP EA Brno	Demografie

## Mezinárodní spolupráce

Pracovníci RILSA se podíleli na několika projektech s mezinárodním rozsahem a současně jsou členy řady mezinárodních odborných společností.

V roce 2022 byla zahájena realizace mezinárodního projektu, který byl pod názvem „*Reach Out to the ‚Left-Behind‘ – improving guidance for working persons from the underprivileged milieu*“ (zkráceně ReachOut) předložen ke schválení rakouské Národní agentuře programu Erasmus+. Cílem projektu bylo zaměřit se na možnosti zvyšování dovedností a kvalifikace ve vztahu k cílovým skupinám jako jsou poradci v oblasti dalšího vzdělávání, tvůrci politik – aktéři na regionální, národní a evropské úrovni a zaměstnanci pocházející ze znevýhodněného prostředí. Jde o osoby v produktivním věku, kteří sice pracují, ale vztah mezi zaměstnavatelem a zaměstnancem je charakterizován jako nestabilní (jedná se například o nejistou, málo placenou, nelegální či pololegální formu práce). Tyto osoby mají zpravidla omezený přístup k formálnímu vzdělávání a k poradenství. V mnoha případech se jedná o migranty. Projekt byl realizován v konsorciu několika společností. Vedoucím projektu byl ÖSB Social Innovation gemeinnützige GmbH ([www.oesb-sb.at](http://www.oesb-sb.at)); partnery jsou bbb Büro für berufliche Bildungsplanung Klein & Partner GbR ([www.bbb-dortmund.de/](http://www.bbb-dortmund.de/)); Andragogški center Slovenije ([www.acs.si](http://www.acs.si)) a Výzkumný ústav práce a sociálních věcí, v. v. i. ([www.rilsa.cz](http://www.rilsa.cz)).

RILSA rovněž dlouhodobě, více jak 20 let spolupracuje na celoevropské síti observatoří vytvořené Evropskou nadací pro zlepšení životních a pracovních podmínek (European Foundation for the Improvement of Living and Working Conditions – EUROFOUND). Součinnost pracovníků ústavu tkví zejména ve shromažďování, analýze a šíření informací o industriálních vztazích, pracovních podmínkách a změnách na trhu práce. Výsledky výzkumu jsou primárně určeny organizacím sociálních partnerů jak na evropské, tak na národní úrovni, vládním organizacím, institucím EU a v neposlední řadě též širší odborné veřejnosti.

V rámci projektu „*Increasing Capacity of the Trade Unions in the Czech Republic*“ (2022–2024) podpořeného z Norského finančního mechanismu (2014–2021), z programu „*Sociální dialog – důstojná práce*“, RILSA spolupracoval s norskou výzkumnou institucí Fafo Institute for Labour and Social Research.

Konsorciu pěti výzkumných ústavů (RILSA, Univerzita Komenského v Bratislavě, Uniwersytet Ekonomiczny w Poznaniu, Közgazdaság- és Regionális Tudományi Kutatóközpont) analyzovalo v letech 2023 a 2024 filantropii v zemích V4 během války na Ukrajině. Cílem bylo analyzovat dobrovolnictví a charitativní dárcovství v datech průzkumů v populacích v zemích V4, sociálních sítích a transparentních bankovních účtech. Výsledky by měly pomoci při řešení budoucích krizí na základě získaných zkušeností v oblasti sociální integrace, dobrovolnictví a charitativního dárcovství.

RILSA a někteří její zaměstnanci jsou rovněž členy mezinárodních vědeckých a odborných společností, konkrétně European Institute of Social Security (EISS), European Sociological Association (ESA), International Sociological Association (ISA), International Union for the Scientific Study of Population (IUSSP), European Social Policy Research Network (ESPN) a American Economics Association.

## Knihovna RILSA

V roce 2024 poskytovalo oddělení Knihovnicko-informačních služeb pracovníkům RILSA, MPSV a uživatelům z řad široké veřejnosti komplexní knihovnicko-informační služby, monitorovalo vývojové trendy, vyhledávalo nové vědeckovýzkumné příležitosti a zabezpečovalo řadu souvisejících úkolů.

Během roku 2024 byl fond knihovny doplňován a rozšiřován se zřetelem na potřeby výzkumu a požadavky uživatelů knihovny. Do katalogu knihovny byly průběžně ukládány bibliografické záznamy přírůstků knihovny a dokumentačně zpracovávaných časopiseckých článků, právních předpisů, speciálních dokumentů a dalších pramenů.

Významnou součástí poskytovaných služeb oddělení Knihovnicko-informačních služeb je každoroční příprava podkladů pro zápis výsledků výzkumných aktivit RILSA do databáze Informačního systému výzkumu, vývoje a inovací (IS VaVal) – Rejstřík informací o výsledcích (RIV). S tímto pak souvisí také zpracovávání přehledů publikační činnosti výzkumných pracovníků, jejich pravidelná aktualizace a prezentace na webových stránkách instituce.

Oddělení rovněž zajišťovalo organizaci a administraci záležitostí souvisejících s ediční a publikační činností RILSA (tj. administrativní zajišťování oponentských posudků, jazyková, stylistická a formální úprava publikací).

Od roku 2010 je budován **Zlatý fond sociální politiky**, zahrnující významná díla odrážející historický vývoj české, popř. československé sociální politiky. Jeho hlavním posláním je usnadnit přístup k historickým pramenům vědeckým, výzkumným a pedagogickým pracovníkům v dané oblasti, stejně jako studentům příslušných oborů a dalším zájemcům z řad odborné, případně laické veřejnosti. Databáze Zlatého fondu sociální politiky je vytvářena samostatně a zpřístupněna je, stejně jako databáze knihovny, online z webových stránek RILSA. Databáze obsahuje bibliografické záznamy historicky cenných děl z oblasti sociální politiky, sociálního zabezpečení, sociálního pojištění, trhu práce apod. Jednotlivé záznamy zahrnují kromě základních bibliografických údajů také kopie titulních listů, obsahy publikací, případně předmluvy, doslovy a části textu. V rámci zlepšování dostupnosti cenných materiálů Zlatého fondu sociální politiky probíhala v roce 2024 jeho digitalizace, která bude pokračovat i v roce následujícím.

## Statistické údaje dokumentující činnost knihovny RILSA za rok 2024

### Knihovní fond

Stav fondu knihovny celkem k 31. 12. 2023	21 822
Počet exemplářů titulů docházejících periodik	26
Úbytky fondu knihovny	0
Přírůstky fondu knihovny	65
Stav fondu knihovny celkem k 31. 12. 2024	21 887

### Uživatelé a výpůjčky

Návštěvníci knihovny (fyzické návštěvy)	225
Celkový počet výpůjček	638

### Elektronické služby

Počet návštěv webové stránky knihovny	1 140
Počet návštěv online katalogu knihovny	1 166
Počet návštěv online katalogu Zlatého fondu sociální politiky	223

## Časopis Fórum sociální politiky

V roce 2024 vycházel 18. ročník odborného recenzovaného časopisu Fórum sociální politiky (dále též „FSP“). Časopis se věnuje sociální problematice v širokém pojetí, tj. sociální politice, sociálnímu zabezpečení, sociálnímu pojištění, státní sociální podpoře, sociální pomoci, sociálním službám, rodinné politice, trhu práce, industriálním vztahům, pracovním podmínkám, příjmům a mzdám a dalším příbuzným tématům.

Snahou redakce je zprostředkovat čtenářům aktuální dění v oboru, případně některá čísla zaměřit na jeden důležitý tematický komplex. V recenzované části časopisu jsou publikovány příspěvky čerpající z výsledků výzkumné činnosti, teoretické články a analýzy. O zařazení příspěvků do recenzované části časopisu rozhoduje redakční rada na základě výsledků recenzního řízení, při kterém je každý příspěvek anonymně hodnocen dvěma recenzenty. Obsah nerecenzované části tvoří informace o dění v oblasti sociální politiky v ČR i v zemích EU, statistiky, články o projektech podporovaných z prostředků EU, příspěvky přinášející poznatky z praxe a recenze oborově relevantních zajímavých knih. Nerecenzovaná část FSP zpravidla obsahuje také informační servis se zprávami o tematicky relevantních konferencích apod.

V roce 2024 pokračovalo vydávání časopisu s čtvrtletní periodicitou a pouze v elektronické podobě.

Časopis je indexován v databázi ERIH PLUS (European Reference Index for the Humanities and Social Sciences) a dostupný je rovněž v elektronické knihovně CEEOL (Central and Eastern European Online Library) – platformě globálně zpřístupňující společenskovední a humanitněvední publikace ze střední, východní a jihovýchodní Evropy. Tradičně je FSP zařazeno Radou pro výzkum, vývoj a inovace do Seznamu recenzovaných neimpaktovaných periodik vydávaných v ČR.

Redakce časopisu během roku 2024 průběžně zajišťovala činnosti související se zabezpečováním obsahové náplně a připravovala podklady pro polygrafické zpracování. Udržovala komunikaci se členy redakční rady, autory i recenzenty, zpracovávala a předávala podklady pro výplatu autorských honorářů a odměn recenzentů, vykonávala rovněž všechny související administrativní agendy včetně vedení potřebných rejstříků a archivace podkladů. Práce vykonával a zajišťoval šéfredaktor.

V průběhu roku 2024 se dařilo získávat ke spolupráci další renomované odborníky jak mezi přispěvateli, tak mezi autory posudků v rámci recenzního řízení. Výsledkem průběžné snahy zvyšovat mezinárodní relevanci časopisu byla publikace recenzovaného anglicky psaného článku zahraniční autorky (2. číslo) a recenzovaného anglicky psaného článku od českého autora (1. číslo).

Z témat recenzovaných článků FSP roku 2024 vybíráme následující: důchodový systém a jeho reformy, životní spokojenost a sociální identita českých seniorů, hodnocení kvality sociálních služeb, sociální podnikání, dopady digitalizace. I v roce 2024 pokračovalo otiskování nejméně dvou kvalitních odborných recenzí tematicky relevantních publikací v každém vydání FSP.

V roce 2024 proběhly čtyři schůze redakční rady, vždy s možností účastnit se osobně nebo online formou. Intenzivní komunikace rady probíhala rovněž prostřednictvím písemné korespondence (e-mailem). I v dalších ohledech fungovala spolupráce se členy redakční rady, autory a recenzenty standardně. Všechna čísla byla vydána v plánovaném termínu, tj. vždy k 15. dni daného měsíce.

Ve složení redakční rady FSP v roce 2024 došlo k jedné změně: k 1. 6. 2024 ji opustil prof. JUDr. Vilém Kahoun, Ph.D.

Redakce FSP pokračovala v mediálním partnerství se Sociologickým časopisem a s časopisem Sociální služby. Ve spolupráci s řadou dalších subjektů redakce FSP vzájemným otiskováním calls for papers, pozvánek na konference apod. pomáhala zvyšovat publicitu jak časopisu samotného, tak RILSA. Šéfredaktor FSP zároveň spolupracoval na rozvoji komunikace RILSA prostřednictvím webových stránek RILSA a sociálních sítí Facebook, Twitter a LinkedIn, kde se pravidelně informovalo rovněž o nových číslech časopisu. Povědomí o FSP bylo posilováno jeho pokračující prezencí v nabídce mediálních databází společnosti Newton Media.

## Předpokládaný vývoj činnosti RILSA v roce 2025

Východiskem pro činnost RILSA bude v roce 2025 nově koncipovaná Dlouhodobá koncepce rozvoje Výzkumného institutu práce a sociálních věcí (dále jen „DKRVO“) na léta 2025–2029, která představí směřování a cíle nové instituce, vzniklé sloučením resortních výzkumných ústavů MPSV – Výzkumného ústavu práce a sociálních věcí a Výzkumného ústavu bezpečnosti práce. Činnost RILSA v roce 2025 se tak bude orientovat na řešení otázek probíhajících a nadcházejících celospolečenských změn, především na zvyšující se tlaky na odolnost ekonomiky, dynamiku trhu práce, stárnutí populace a jeho důsledky pro sociální systémy, proměny rodinného chování, nárůst pracovní migrace, ekonomickou nerovnost a s tím související narůstající diferenciaci společnosti, dále na bezpečnost a ochranu zdraví při práci s ohledem na nové technologické, enviromentální i společenské trendy. S ohledem na výše uvedené výzvy a na poslání instituce byly v DKRVO na léta 2023–2027 dříve samostatných institucí formulovány principy a hlavní cíle. Činnost RILSA v roce 2025 bude na tyto vize navazovat a soustředit na jejich postupné naplňování.

Jednotlivé cíle a principy organizace:

### Dlouhodobost a kontinuita

HC1: Dlouhodobé sledování klíčových témat společnosti s důrazem na oblast rodinné politiky, veřejné a sociální politiky, zaměstnanosti a trhu práce a makroekonomické souvislosti

HC1 je plánován splnit v první řadě prostřednictvím iniciace a podpory tvorby dlouhodobých výzkumných záměrů a výzkumných projektů směřujících k potřebám zřizovatele a dále razantním zvýšením podílu realizace projektů v tzv. autonomním výzkumu. Ve druhé řadě je plánováno zvýšení podílu zástupců organizace v mezinárodních výzkumných platformách a intenzivnější spolupráce s významnými a dlouhodobými partnery organizace.

### Reflexe a flexibilita

HC2: Poskytovat reflexi současných opatření realizovaných ve specifikovaných tématech a nabízet doporučení pro zlepšení

HC2 bude dosaženo intenzivnější spoluprací se zřizovatelem a s dalšími orgány státní správy, a to zejména ve směru k reflexi a evaluaci stávajících opatření, případně nástrojů či postupů. Organizace zaujme proaktivní přístup ve vyhledávání opatření a nástrojů orgánů státní správy s potřebou

evaluace, zároveň však výzkumným pracovníkům vytvoří dostatečný prostor pro řešení urgentních požadavků zřizovatele.

## Inovace

HC3: Na základě spolupráce s partnery z akademické a privátní sféry, aplikací nových metod a rovněž na bázi základního výzkumu vytvářet alternativy systému a predikce vývoje změn společnosti

V nadcházejícím období je plánováno vytvořit prostor výzkumným pracovníkům, který by jim umožnil tvorbu inovací v oblasti společenskovedního výzkumu. Těžiště pro splnění HC3 spočívá v rozšíření a diverzifikaci sítě partnerů z aplikační a akademické sféry. Významnou roli v naplnění tohoto cíle bude mít větší důraz na realizaci základního výzkumu.

## Transparentnost, otevřenost a diseminace

HC4: Podpora a zintenzivnění diseminace výsledků z výzkumu, transfer poznatků, open science a open access, včetně otevření veřejné diskuse o palčivých problémech společnosti identifikovaných prostřednictvím výzkumu

HC4 bude plněn prostřednictvím rozvoje PR aktivit organizace, tj. uplatňování přístupů zdůrazňujících open access, open science a zásady HR Award. V rámci plnění stanoveného cíle bude zvyšován transfer a diseminace poznatků jak ve směru k široké a odborné veřejnosti, tak k orgánům státní správy – pořádání vzdělávacích, osvětových a PR aktivit. Nedílnou součástí v této oblasti bude také vzdělávací a poradenská činnost pracovníků instituce.

## Stabilita

HC5: Zajištění stability organizace, a to po stránce výzkumné, finanční, personální i procesní

Hlavním prostředkem pro splnění daného cíle je vytvoření dostatečných kapacit pro přípravu, podání a řešení projektů financovaných z externích zdrojů. V oblasti výzkumu bude zcela klíčové dlouhodobé sledování základních témat sociální politiky a práce, tj. rodinná politika, veřejná a sociální politika, trh práce a makroekonomika. Zásadní důraz bude kladen na zvyšování kvality konečných výstupů realizovaných výzkumných projektů. Specifickými cíli v oblasti výzkumu pro nadcházející období jsou posílení základního výzkumu, zajištění kontinuity poznání s důraznější podporou realizace dlouhodobých výzkumných projektů, rozšíření mezinárodní spolupráce, diverzifikace financování projektů, možnosti větší flexibility pracovních podmínek výzkumných pracovníků a posílení evidence-based politiky zřizovatele instituce a využití vysoce specializovaných výzkumných

metod. Neopomenutelnou součástí priorit instituce je sledování aktuálních výzev společnosti, kupříkladu Průmyslu 4.0, environmentální otázky, proměny rodiny či otázky demografie společnosti.

## Základní personální ukazatele

V roce 2024 představoval průměrný přepočtený evidenční počet 42,15 zaměstnanců, z toho bylo 16,44 mužů a 25,71 žen. Ve fyzických osobách dosahoval průměrný evidenční počet 56 osob.

K 31. 12. 2024 bylo evidováno celkem 55 zaměstnanců, kteří mají uzavřenu pracovní smlouvu na dobu neurčitou, z toho 33 na plný pracovní úvazek (22 žen a 11 mužů). Na kratší pracovní úvazek pracovalo 22 zaměstnanců (13 žen a 9 mužů). Z tohoto počtu čerpaly v průběhu roku 4 ženy rodičovskou dovolenou a 3 také mateřskou dovolenou. Z tohoto počtu je také 1 žena uvolněna pro výkon veřejné funkce.

K 31. 12. 2024 pobírali současně 3 zaměstnanci starobní důchod 1 zaměstnanec pobíral důchod invalidní.

Z celkového počtu těchto zaměstnanců je 25 zaměstnanců s doktorským titulem, 27 zaměstnanců s vysokoškolským vzděláním, 2 zaměstnanec s bakalářským vzděláním a 3 zaměstnanci s úplným středním vzděláním.

K 31. 12. 2024 byli evidováni 2 zaměstnanci (1 žena na zkrácený úvazek, a 1 muž na zkrácený úvazek), kteří mají uzavřenu pracovní smlouvu na dobu určitou, vázanou na ukončení řešení výzkumných aktivit, na nichž se podílejí. Z tohoto počtu je 1 zaměstnanec s doktorským vzděláním a 1 zaměstnanec s vysokoškolským vzděláním.

Během roku 2024 nastoupili 4 zaměstnanci, z toho 1 s doktorským vzděláním a 2 s vysokoškolským vzděláním a 1 s bakalářským vzděláním. Pracovní poměr ukončilo 8 zaměstnanců, z toho 4 pracovníci s doktorským vzděláním, 3 pracovníci s vysokoškolským vzděláním a 1 pracovník s bakalářským vzděláním. Zabezpečení výkonu jejich pracovních činností bylo převedeno na nově přijaté i stávající zaměstnance.

V roce 2024 se průměrný přepočtený počet zaměstnanců snížil na 42,15 oproti roku 2023, kdy tento počet dosahoval hodnoty 46,61.

K 31. 12. 2024 bylo v evidenčním počtu celkem 50 (94,34 %) zaměstnanců s vysokoškolským vzděláním (v tom je započteno 25 zaměstnanců s vědeckou kvalifikací) a 3 zaměstnanci (5,66 %) s úplným středoškolským vzděláním.

Přehled o struktuře zaměstnanců dle věku, pohlaví a fluktuace přináší následující tabulky.

### Struktura zaměstnanců dle věku a pohlaví (k 31. 12. 2024)

	Muži		Ženy	
	doba určitá	doba neurčitá	doba určitá	doba neurčitá
Do 30 let	0	1	0	2
31–40 let	1	2	1	5
41–50 let	0	9	0	20
51–60 let	0	5	0	6
Nad 60 let	0	3	0	2

### Fluktuace zaměstnanců v roce 2024

<b>Stav k 31. 12. 2024</b>	<b>58</b>
Nový pracovní poměr na dobu neurčitou	3
Nový pracovní poměr na dobu určitou	1
Výpověď ze strany zaměstnance	1
Výpověď ze strany zaměstnavatele	0
Ukončení pracovního poměru dohodou	2
Ukončení pracovního poměru uplynutím sjednané doby	5
Úmrtí zaměstnance	0
Zrušení pracovního poměru	0
Vyjmutí z evidenčního stavu – mateřská dovolená	2
Vyjmutí z evidenčního stavu – rodičovská dovolená	3
Vyjmutí z evidenčního stavu – uvolnění k výkonu funkce	0
Ukončení mateřské dovolené	3
Ukončení rodičovské dovolené	1
<b>Stav k 31. 12. 2024</b>	<b>53</b>

## Aktivity v oblasti pracovněprávních vztahů

V oblasti pracovněprávních vztahů se RILSA řídí platnou legislativou.

V RILSA je uplatňována personální politika respektující genderové a generační aspekty a podporující širší využívání flexibilních forem práce, tj. práce z domova, úprava pracovní doby podle individuálních potřeb zaměstnanců apod. (dle možností RILSA a v souladu s obecně platnou legislativou), umožňujících vyšší úroveň sladění pracovního a soukromého života i zapojení odborných pracovníků se zvýšenými požadavky na flexibilitu a mobilitu.

RILSA cíleně usiluje o podporu rozvoje znalostí a dovedností zaměstnanců prostřednictvím účasti na vzdělávacích aktivitách, zejména se zaměřením na rozvoj dovedností v oblasti nových výzkumných metod a jejich aplikace, odborné problematiky, jazykového vzdělávání, profesní problematiky a povinných odborných školení.

RILSA se v rámci strategického řízení lidských zdrojů přihlásil k principům Evropské charty pro výzkumné pracovníky a Kodexu chování pro přijímání výzkumných pracovníků s cílem získat certifikát HR Award. Toto ocenění uděluje Evropská komise výzkumným institucím, které implementují personální strategii HRS4R (Strategie lidských zdrojů pro výzkumné pracovníky v EU) vycházející z výše zmíněných principů.

V souladu s podmínkami procesu pro získání ocenění probíhal projekt „HR Award“ v RILSA po celý kalendářní rok 2021 a následně do června 2022. Na základě nominačního procesu, do kterého se zapojili zaměstnanci ze všech výzkumných skupin RILSA, byl vytvořen Řídící tým a Pracovní tým projektu. V těchto týmech byly postupně realizovány všechny kroky a projednány a vypracovány všechny dokumenty definované v rámci implementace počáteční fáze strategie HRS4R. Výsledkem prací konaných v rámci projektu bylo schválení a odeslání finální podoby dokumentů GAP analýzy, Kontrolního seznamu OTM-R a Akčního plánu Evropské komisi.

V srpnu 2022 RILSA získal certifikát HR Award. V souladu s aktualizovaným Akčním plánem HR Award je prováděna implementace strategie HRS4R (Strategie lidských zdrojů pro výzkumné pracovníky v EU) směřující k vytváření přátelských pracovních podmínek, podpoře profesního rozvoje a transparentních postupů při přijímání výzkumných pracovníků. V první fázi implementace RILSA zaměřuje svou pozornost na oblast etických a profesních aspektů Evropské charty a Kodexu a zahájení procesu internacionalizace institutu.

V rámci DRKRVO na období 2023–2027 RILSA přijal mimo jiné závazek zohlednit genderové dimenze ve všech realizovaných výzkumech. S cílem zvýšit důraz na tuto oblast byl dne 14. 11. 2023 schválen „*Plán genderové rovnosti RILSA na období 2023–2025*“, který poskytuje rámec pro rozvoj a realizaci souboru opatření pro dosažení cílů v prioritních oblastech genderové rovnosti na pracovištích RILSA.

## Základní ekonomické ukazatele

Rozpočet RILSA pro rok 2024 byl v souladu se zákonem 341/2005 Sb., v platném znění, sestaven jako vyrovnaný. Náklady i výnosy byly naplánovány ve výši 56,6 mil. Kč. Předpokládané náklady vycházely z plánovaných rozpočtů jednotlivých výzkumných aktivit a realizovaných nákladů předchozího roku se zpracováním očekávaných rozdílů. Předpokládané výnosy zahrnovaly zajištěné finanční prostředky na základě rozhodnutí o poskytnutí dotací, podané žádosti o institucionální podporu vycházející z Dlouhodobé koncepce rozvoje výzkumné organizace (DRKVO) a uzavřených smluvních vztahů.

### Institucionální podpora na DKRVO

V rámci institucionální podpory na DKRVO byly realizovány především výzkumné aktivity pro MPSV ve výši 24,6 mil. Kč. Na spolufinancování výzkumných projektů jiných poskytovatelů bylo použito 0,78 mil. Kč.

Finanční prostředky, které byly k 31. 12. 2023 převedeny do fondu účelových prostředků, byly v roce 2024 použity na úhradu osobních nákladů na začátku roku 2024. Na osobní náklady bylo v roce 2024 vynaloženo cca 74 % spotřebovaných běžných prostředků institucionální podpory na DKRVO. Prostředky institucionální podpory pro rok 2024, které nebyly v tomto roce využity, byly převedeny do fondu účelových prostředků k použití v roce 2025. Podrobnější přehled čerpání a použití institucionální podpory na DKRVO v roce 2024, v členění na jednotlivé kategorie způsobilých nákladů nebo výdajů podle zákona 130/2002, přináší následující tabulka.

Výše podpory na RVO stanovená pro rok 2024	Běžné prostředky	Kapitálové prostředky	Celkem
	43 734 492,00	0,00	43 734 492,00
Převod IP z FÚP z roku 2023 k použití v roce 2024			2 000 674,33
Převod IP z roku 2024 do FÚP k použití v roce 2025			-2 082 100,11
Spotřebovaná výše podpory na DKRVO v roce 2024			43 653 066,22
z toho:	<b>Běžné prostředky</b>	<b>Kapitálové prostředky</b>	<b>Celkem</b>
osobní	32 288 235,46		32 288 235,46
pořízení HM, NM	297 851,54		297 851,54
služby	2 416 849,08		2 416 849,08
další provozní N	1 534 180,73		1 534 180,73
doplňkové N	7 115 949,41		7 115 949,41
	43 653 066,22		43 653 066,22

Rozhodnutím ze dne 1. 2. 2024 byla přiznána celková institucionální podpora na RVO pro rok 2024 ve výši 43 734 492 Kč.

#### Přehled finančních zdrojů RILSA v roce 2024

Zdroj	Výnosy 2024 (v Kč)
MPSV – Institucionální podpora na DKRVO	44 532 245,49
Fondy EHP a Norska	6 113 447,69
Technologická agentura ČR (TA ČR) – program ÉTA	1 144 238,00
Tuzemské zdroje – zakázky hlavní činnosti	341 701,26
Zahraniční zdroje – EUROFOUND, Erasmus, UNICEF, Hulla & Co. Human Dynamics GmbH & Co KG	1 326 461,02
MV ČR – Integrace cizinců	1 770 954,00
	458 471,07
Ostatní	96 447,69

Výsledek hospodaření RILSA za rok 2024 byl nulový s náklady i výnosy ve výši 55,8 mil. Kč.

#### Vývoj struktury financování

V roce 2024 k 30. 4. skončilo řešení projektu financovaného z Fondů Norska 2014–2021 „*Vytvoření systému sběru kvantitativních dat pro vyhodnocování situace Romů v české společnosti*“. Projekt byl realizován od 1. 1. 2020 a celková výše dotace na projekt byla využita v plné výši, a to 25,5 mil. Kč.

Z Fondů Norska byl rovněž financován projekt „*Posílení kapacity odborových svazů v České republice*“ realizovaný v období 8/2022–4/2024. Výše dotace pro RILSA ve výši 126 300 euro byla též plně využita.

Od 9/2023 probíhá realizace projektu v rámci programu SIGMA „*Fenomén EAN (týrání, zneužívání a špatného zacházení se seniory) v kontextu sociálních služeb v ČR: inovace v detekci, prevenci a péči*“. Plánované ukončení projektu je 9/2026.

RILSA navázal na předchozí zkušenosti, a i pro rok 2024 využil dotaci ve výši 1,77 mil. Kč od Ministerstva vnitra ČR v rámci programu Integrace cizinců 2024, na řešení dvou projektů: „*Výměna znalostí a zkušeností v oblasti integrace*“ a „*Integrace cizinců z třetích zemí v ČR*“.

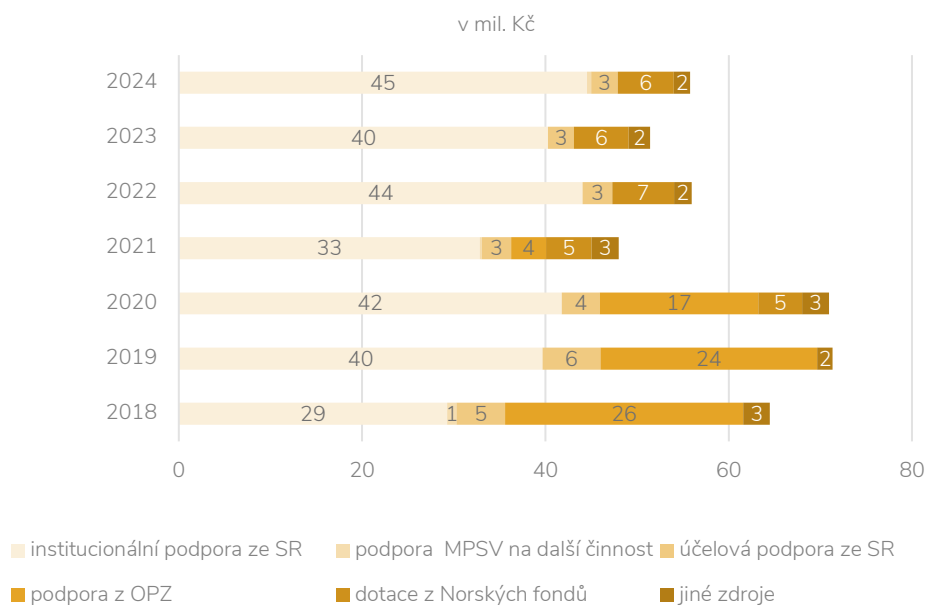
V 9/2024 byla zahájena realizace projektu „*VEIC – Výzkum a evaluace integrace cizinců z třetích zemí*“, financovaného z Operačního programu Azylového, migračního a integračního fondu.

Dále probíhala spolupráce s Evropskou komisí, realizován projekt v rámci programu Erasmus „*Reach Out to the „Left-Behind“ – Improving Guidance for Working Persons from the Underprivileged Milieu*“, Visegradského fondu „*Motivace k dobrovolnictví a pomoci při řešení krizí v zemích V4*“ a byly realizovány drobné výzkumné zakázky.

Na základě uzavřené smlouvy o horizontální spolupráci byly řešeny prostřednictvím další činnosti nevýzkumné potřeby MPSV: „*Kritéria ke srovnání stejné práce a stejné odměny*“ a „*Vytvoření základního systémového demografického modelu obsahujícího agregované transfery systému daní a sociálních dávek (pojistných i nepojistných) za účelem testování dopadu opatření rodinné politiky do situace rodin i do veřejných rozpočtů ve vybraných časových horizontech*“

Přehled vývoje struktury finančních zdrojů na činnost RILSA v období 2018–2024 viz následující graf.

Graf č. 1 **Struktura výnosů RILSA (2018–2024)**



## Informace o výsledcích kontrol provedených v roce 2024 a přijatých opatřeních

V roce 2024 se v RILSA uskutečnilo celkem 5 kontrol:

1. Ke dni 28. 3. 2024 byl proveden audit pro ověření správnosti údajů uvedených v účetní závěrce, zobrazující hospodaření organizace za rok 2023. Podle vyjádření auditora Ing. Václava Forejta účetní závěrka podává věrný a poctivý obraz aktiv a pasiv, nákladů a výnosů a výsledku hospodaření Výzkumného ústavu práce a sociálních věcí, v. v. i., za rok končící 31. 12. 2023 v souladu s českými účetními předpisy.
2. Finanční kontrola MPSV v souladu s ustanovením § 13 odst. 3 zákona č. 130/2002 Sb., o podpoře výzkumu, experimentálního vývoje a inovací z veřejných prostředků a o změně některých souvisejících zákonů (zákon o podpoře výzkumu, experimentálního vývoje a inovací), ve znění pozdějších předpisů, v režimu zákona č. 320/2001 Sb., o finanční kontrole ve veřejné správě a o změně některých zákonů (zákon o finanční kontrole), ve znění pozdějších předpisů, byla zahájena dne 27. 5. 2024. Předmětem kontroly bylo dodržování podmínek stanovených v Rozhodnutí č. 2-RVO/2023 o poskytnutí institucionální podpory na DKRVO, č. j.: MPSV-2023/9640-441, jimiž byla z kapitoly státního rozpočtu 313 – Ministerstvo práce a sociálních věcí poskytnuta VÚPSV IP na RVO pro rok 2023 v celkové výši 40 250 000 Kč. Kontrolované období bylo 1. 1. 2023–31. 12. 2023. Na základě předložených dokladů a dalších dokumentů neidentifikovala kontrolní skupina zjištění, která by porušovala právní předpisy a ustanovení Rozhodnutí týkající se účelu a užití poskytnuté IP na RVO v roce 2023.
3. Ke dni 18. 6. 2024 byl proveden audit projektu „*Posílení kapacity odborových svazů v ČR*“. Předmětem auditu bylo ověření souladu průběhu a podmínek čerpání finančních prostředků poskytnutých na základě Smlouvy o poskytnutí účelové podpory z Grantu Norských fondů za období 1. 7. 2022–30. 4. 2024. Bylo konstatováno, že finanční vyúčtování ve všech významných ohledech věrně zobrazuje vyúčtování celkových nákladů a poskytnuté podpory za celé období řešení projektu.
4. V období od 26. 6. 2024 do 16. 7. 2024 proběhla kontrola dodržení podmínek pro čerpání dotace projektu „*Vytvoření systému sběru kvantitativních dat pro vyhodnocování situace Romů v české společnosti*“, ve smyslu § 3 zákona o finanční kontrole na základě Rozhodnutí o poskytnutí dotace č.j. MF-16244/2019/5804-16 ze dne 29. 1. 2020, v rámci EHP a Norských fondů 2014–2021. Kontrolované období bylo 10. 5. 2022–30. 4. 2024. V rámci kontroly na místě nebylo identifikováno žádné porušení podmínek právního aktu. Bylo konstatováno, že finanční prostředky byly použity k úhradě skutečných a uznatelných nákladů hrazených a aktivity a výstupy byly realizovány v souladu s podmínkami pro použití dotace uvedenými v právním aktu.

5. V souvislosti s plánovaným sloučením s Výzkumným ústavem bezpečnosti práce k 1. 1. 2025, na základě rozhodnutí o sloučení a o změně názvu ze dne 14. 11. 2024, čj.: MPSV-2024/237898-441 učiněného Ministerstvem práce a sociálních věcí, bylo provedeno ověření auditorem Protokolu o převzetí majetku a závazků včetně práv a povinností z pracovněprávních vztahů zaměstnanců zanikající instituce k datu 31. 10. 2024. Ověření bylo provedeno v souladu s Mezinárodním standardem pro ověřovací zakázky (ISAE) 3000 – „*Ověřovací zakázky jiné než audity nebo prověrky historických finančních informací*“. Bylo konstatováno, že protokol je sestaven a obsahuje informace v souladu se zákonem č. 563/1991 Sb., o účetnictví, ve znění pozdějších předpisů a dalšími souvisejícími platnými předpisy pro vedení účetnictví.

## Aktivity v oblasti ochrany životního prostředí

RILSA se snaží maximálně omezovat negativní vlivy své činnosti na životní prostředí. Trvale věnuje pozornost třídění komunálního odpadu a ekologické likvidaci vyřazeného majetku, resp. odvozu druhotných surovin do specializovaných firem (REMA Systém, a. s.). Veškerá používaná technika je pravidelně kontrolována a ošetřována dle technologických postupů výrobců s cílem minimalizovat exhalace a zdravotní rizika. Průběžně také probíhá obměna používané techniky za novější modely s nižší energetickou náročností, které méně zatěžují životní prostředí exhalacemi a hlukem.

## Informace o činnosti pracoviště v oblasti poskytování informací dle zákona č. 106/1999 Sb., o svobodném přístupu k informacím, ve znění pozdějších předpisů, za období od 1. 1. 2024 do 31. 12. 2024

Počet podaných žádostí o informace	1
Počet vydaných rozhodnutí o odmítnutí žádosti	0
Počet podaných odvolání proti rozhodnutí o odmítnutí žádosti	0
Počet rozsudků soudu ve věci přezkoumání zákonnosti rozhodnutí o odmítnutí žádosti	0
Počet poskytnutých výhradních licencí	0
Počet stížností podaných podle § 16a zákona	0
Další informace vztahující se k uplatňování zákona	0

## PŘÍLOHY

- I. Zpráva nezávislého auditora o ověření účetní závěrky
- II. Rozvaha
- III. Výkaz zisku a ztráty
- IV. Příloha k účetní závěrce za rok 2024
- V. Stanovisko Dozorčí rady RILSA
- VI. Zpráva o činnosti Dozorčí rady RILSA

*Výzkumný ústav práce a sociálních věcí, v. v. i.  
Dělnická 213/12  
170 00 Praha 7*

## *Zpráva nezávislého auditora*

*TRIGGA AUDIT – CZ, s.r.o.*

**ZPRÁVA NEZÁVISLÉHO AUDITORA**  
*pro Výzkumný ústav práce a sociálních věcí, v. v. i.*

### Výrok auditora

Provedli jsme audit přiložené účetní závěrky Výzkumného ústavu práce a sociálních věcí, v. v. i., (dále také ústavu) sestavené na základě českých účetních předpisů, která se skládá z rozvahy k 31.12.2024, výkazu zisku a ztráty za rok končící 31.12.2024 a přílohy této účetní závěrky, včetně významných (materiálních) informací o použitých účetních metodách. Údaje o Výzkumném ústavu práce a sociálních věcí, v. v. i. jsou uvedeny v bodě I. přílohy této účetní závěrky.

Podle našeho názoru účetní závěrka podává věrný a poctivý obraz aktiv a pasiv **Výzkumného ústavu práce a sociálních věcí, v. v. i. k 31.12.2024** a nákladů, výnosů a výsledku jeho hospodaření za rok končící 31.12.2024 v souladu s českými účetními předpisy.

### Základ pro výrok

Audit jsme provedli v souladu se zákonem o auditorech a standardy Komory auditorů České republiky pro audit, kterými jsou mezinárodní standardy pro audit (ISA) případně doplněné a upravené souvisejícími aplikačními doložkami. Naše odpovědnost stanovená těmito předpisy je podrobněji popsána v oddílu Odpovědnost auditora za audit účetní závěrky.

V souladu se zákonem o auditorech a Etickým kodexem přijatým Komorou auditorů České republiky jsme na výzkumném ústavu nezávislí a splnili jsme i další etické povinnosti vyplývající z uvedených předpisů. Domníváme se, že důkazní informace, které jsme shromáždili, poskytují dostatečný a vhodný základ pro vyjádření našeho výroku.

### Ostatní informace

Ostatními informacemi jsou v souladu s § 2 písm. b) zákona o auditorech informace uvedené ve výroční zprávě mimo účetní závěrku a naši zprávu auditora. Za ostatní informace odpovídá statutární orgán Výzkumného ústavu práce a sociálních věcí, v. v. i.

Náš výrok k účetní závěrce se k ostatním informacím nevztahuje. Přesto je však součástí našich povinností souvisejících s ověřením účetní závěrky seznámení se s ostatními informacemi a posouzení, zda ostatní informace uvedené ve výroční zprávě nejsou ve významném (materiálním) nesouladu s účetní závěrkou či našimi znalostmi o účetní jednotce získanými během ověřování účetní závěrky nebo zda se jinak tyto informace nejeví jako významně (materiálně) nesprávné. Také posuzujeme, zda ostatní informace byly ve všech významných (materiálních) ohledech vypracovány v souladu s příslušnými právními předpisy. Tímto způsobem se rozumí, zda ostatní informace splňují požadavky právních předpisů na

formální náležitosti a postup vypracování ostatních informací v kontextu významnosti (materiality), tj. zda případné nedodržení uvedených požadavků by bylo způsobitelné ovlivnit úsudek činěný na základě ostatních informací.

Na základě provedených postupů, do míry, jež dokážeme posoudit, uvádíme, že

- Ostatní informace, které popisují skutečnosti, jež jsou též předmětem zobrazení v účetní závěrce, jsou ve všech významných (materiálních) ohledech v souladu s účetní závěrkou a
- Ostatní informace byly vypracovány v souladu s právními předpisy.

### **Odpovědnost statutárního orgánu a dozorčí rady účetní jednotky za účetní závěrku**

Statutární orgán Výzkumného ústavu práce a sociálních věcí, v. v. i. odpovídá za sestavení účetní závěrky podávající věrný a poctivý obraz v souladu s českými účetními předpisy, a za takový vnitřní kontrolní systém, který považuje za nezbytný pro sestavení účetní závěrky tak, aby neobsahovala významné (materiální) nesprávnosti způsobené podvodem nebo chybou.

Při sestavování účetní závěrky je statutární orgán povinen posoudit, zda je výzkumný ústav schopen nepřetržitě trvat, a pokud je to relevantní, popsat v příloze účetní závěrky záležitosti týkající se jeho nepřetržitého trvání a použití předpokladu nepřetržitého trvání při sestavení účetní závěrky, s výjimkou případů, kdy statutární orgán a zřizovatel plánuje zrušení výzkumného ústavu nebo ukončení jeho činnosti, resp. kdy nemá jinou reálnou možnost, než tak učinit (Za dohled nad procesem účetního výkaznictví v ústavu odpovídá dozorčí rada).

Za dohled nad procesem účetního výkaznictví v ústavu odpovídá dozorčí rada.

### **Odpovědnost auditora za audit účetní závěrky**

Naším cílem je získat přiměřenou jistotu, že účetní závěrka jako celek neobsahuje významnou (materiální) nesprávnost způsobenou podvodem nebo chybou a vydat zprávu auditora obsahující náš výrok. Přiměřená míra jistoty je velká míra jistoty, nicméně není zárukou, že audit provedený v souladu s výše uvedenými předpisy ve všech případech v účetní závěrce odhalí případnou existující významnou (materiální) nesprávnost. Nesprávnosti mohou vzniknout v důsledku podvodů nebo chyb a považují se za významné (materiální), pokud lze reálně předpokládat, že by jednotlivě nebo v souhrnu mohly ovlivnit ekonomická rozhodnutí, která uživatelé účetní závěrky na jejím základě přijmou.

Při provádění auditu v souladu s výše uvedenými předpisy je naší povinností uplatňovat během celého auditu odborný úsudek a zachovávat profesní skepticismus. Dále je naší povinností:

- Identifikovat a vyhodnotit rizika významné (materiální) nesprávnosti účetní závěrky způsobené podvodem nebo chybou, navrhnout a provést auditorské postupy reagující na tato rizika a získat dostatečné a vhodné důkazní informace, abychom na jejich základě mohli vyjádřit výrok. Riziko, že neodhalíme významnou (materiální) nesprávnost, k níž došlo v důsledku podvodu, je větší než riziko neodhalení významné (materiální) nesprávnosti způsobené chybou, protože součástí podvodu mohou být tajné dohody (koluze), falšování, úmyslná opomenutí, nepravdivá prohlášení nebo obcházení vnitřních kontrol.
- Seznámit se s vnitřním kontrolním systémem výzkumného ústavu relevantním pro audit v takovém rozsahu, abychom mohli navrhnout auditorské postupy vhodné

- s ohledem na dané okolnosti, nikoli abychom mohli vyjádřit názor na účinnost jeho vnitřního kontrolního systému.
- Posoudit vhodnost použitých účetních pravidel, přiměřenost provedených účetních odhadů a informace, které v souvislosti vedení ústavu uvedlo v příloze účetní závěrky.
- Posoudit vhodnost použití předpokladu nepřetržitého trvání při sestavení účetní závěrky statutárním orgánem a to, zda s ohledem na shromážděné důkazní informace existuje významná (materiální) nejistota vyplývající z událostí nebo podmínek, které mohou významně zpochybnit schopnost výzkumného ústavu nepřetržitě trvat. Jestliže dojdeme k závěru, že taková významná (materiální) nejistota existuje, je naší povinností upozornit v naší zprávě na informace uvedené v této souvislosti v příloze k účetní závěrky, a pokud tyto informace nejsou dostatečné, vyjádřit modifikovaný výrok. Naše závěry týkající se schopnosti výzkumného ústavu nepřetržitě trvat vycházejí z důkazních informací, které jsme získali do data naší zprávy. Nicméně budoucí události nebo podmínky mohou vést k tomu, že výzkumný ústav ztratí schopnost nepřetržitě trvat.
- Vyhodnotit celkovou prezentaci, členění a obsah účetní závěrky, včetně přílohy, a dále to, zda účetní závěrka zobrazuje podkladové transakce a události způsobem, který vede k věrnému zobrazení.

Naší povinností je informovat statutární orgán výzkumného ústavu a dozorčí radu mimo jiné o plánovaném rozsahu a načasování auditu a o významných zjištěních, která jsme v jeho průběhu učinili, včetně zjištěných významných nedostatků ve vnitřním kontrolním systému.

V Praze dne 11. dubna 2025

Ing. Václav Forejt  
auditor, oprávnění KA ČR č. 1597



TRIGGA AUDIT – CZ s.r.o.  
Malešická 19, 130 00 Praha 3  
oprávnění KA ČR č. 397  
ing. Václav Forejt, jednatel

ORGANIZACE: 45773009

**ROZVAHA (BALANCE)**

**Příloha č.1 k vyhlášce č. 504/2002 Sb.  
s účinností pro účetní jednotky,  
u kterých hlavním předmětem  
činnosti není podnikání**

**k 31.12.2024  
(v celých tisících Kč)**

**Název, sídlo a právní forma  
účetní jednotky**

Výzkumný ústav práce a sociálních věcí, v. v. i.  
Dělnická 213/12  
170 00 Praha 7  
Veř. výzkumná instituce

<b>IČO</b>
<b>45773009</b>

**Předmět činnosti:** výzkum a vývoj

AKTIVA		Pol. číslo	Stav k 01.01.	Stav k 31.12.2024	
			1	2	
A. Dlouhodobý majetek celkem		p. 2+10+21+28	001	1 140	578
I. Dlouhodobý nehmotný majetek celkem		p. 3 až 9	002	3 803	3 803
1. Nehmotné výsledky výzkumu a vývoje		(012)	003	0	0
2. Software		(013)	004	3 769	3 769
3. Ocenitelná práva		(014)	005	0	0
4. Drobný dlouhodobý nehmotný majetek		(018)	006	34	34
5. Ostatní dlouhodobý nehmotný majetek		(019)	007	0	0
6. Nedokončený dlouhodobý nehmotný majetek		(041)	008	0	0
7. Poskytnuté zálohy na dlouhodobý nehmotný majetek		(051)	009	0	0
II. Dlouhodobý hmotný majetek celkem		p. 11 až 20	010	4 886	4 823
1. Pozemky		(031)	011	0	0
2. Umělecká díla, předměty a sbírky		(032)	012	34	32
3. Stavby		(021)	013	0	0
4. Hmotné movité věci a jejich soubory		(022)	014	4 496	4 496
5. Pěstitelské celky trvalých porostů		(025)	015	0	0
6. Dospělá zvířata a jejich skupiny		(026)	016	0	0
7. Drobný dlouhodobý hmotný majetek		(028)	017	356	295
8. Ostatní dlouhodobý hmotný majetek		(029)	018	0	0
9. Nedokončený dlouhodobý hmotný majetek		(042)	019	0	0
10. Poskytnuté zálohy na dlouhodobý hmotný majetek		(052)	020	0	0
III. Dlouhodobý finanční majetek celkem		p. 22 až 27	021	0	0
1. Podíly - ovládaná nebo ovládající osoba		(061)	022	0	0
2. Podíly - podstatný vliv		(062)	023	0	0
3. Dluhové cenné papíry držené do splatnosti		(063)	024	0	0
4. Zápůjčky organizačním složkám		(066)	025	0	0
5. Ostatní dlouhodobé zápůjčky		(067)	026	0	0
6. Ostatní dlouhodobý finanční majetek		(068+069+043)	027	0	0
IV. Oprávky k dlouhodobému majetku celkem		p. 29 až 39	028	-7 549	-8 048
1. Oprávky k nehmotným výsledkům výzkumu a vývoje		(072)	029	0	0
2. Oprávky k softwaru		(073)	030	-3 007	-3 394
3. Oprávky k ocenitelným právům		(074)	031	0	0
4. Oprávky k drobnému dlouhodobému nehm. majetku		(078)	032	-34	-34
5. Oprávky k ostatnímu dlouhodobému nehm. majetku		(079)	033	0	0
6. Oprávky ke stavbám		(081)	034	0	0
7. Oprávky k samost. hmotným movitým věcem a soub. hmot. movit. věcí		(082)	035	-4 152	-4 325
8. Oprávky k pěstitelským celkům trvalých porostů		(085)	036	0	0
9. Oprávky k základnímu stádu a tažným zvířatům		(086)	037	0	0
10. Oprávky k drobnému dlouhodobému hmot. majetku		(088)	038	- 356	- 295
11. Oprávky k ostatnímu dlouhodobému hmot. majetku		(089)	039	0	0





Název položky	Účet	Pol. číslo	Stav k 01.01.	Stav k 31.12.2024
			1	2
B. Krátkodobý majetek celkem	p. 41+51+71+79	040	10 525	8 971
I. Zásoby celkem	p. 42 až 50	041	0	0
1.Materiál na skladě	(112)	042	0	0
2.Materiál na cestě	(119+111)	043	0	0
3.Nedokončená výroba	(121)	044	0	0
4.Polotovary vlastní výroby	(122)	045	0	0
5.Výrobky	(123)	046	0	0
6.Mladá a ostatní zvířata a jejich skupiny	(124)	047	0	0
7.Zboží na skladě a v prodejnách	(132)	048	0	0
8.Zboží na cestě	(139+131)	049	0	0
9.Poskytnuté zálohy na zásoby	(z 314)	050	0	0
II. Pohledávky celkem	p. 52 až 70	051	1 093	0
1.Odběratelé	(311+386)	052	346	0
2.Směnky k inkasu	(312)	053	0	0
3.Pohledávky za eskontované cenné papíry	(313)	054	0	0
4.Poskytnuté provozní zálohy	(z 314)	055	7	0
5.Ostatní pohledávky	(315)	056	12	0
6.Pohledávky za zaměstnanci	(335)	057	0	0
7.Pohledávky za institucemi soc.zabezp. a veř.zdrav.poj	(336)	058	0	0
8.Daň z příjmů	(341)	059	0	0
9.Ostatní přímé daně	(342)	060	0	0
10.Daň z přidané hodnoty	(343)	061	0	0
11.Ostatní daně a poplatky	(345)	062	0	0
12.Nároky na dotace a ostatní zúčtování se st.ozpočtem	(346)	063	0	0
13.Nároky na dotace a ostatní zúčtování s rozpočtem orgánů územních samosprávných celků	(348)	064	0	0
14.Pohledávky za společníky sdruženými ve společnosti	(358)	065	0	0
15.Pohledávky z pevných termínovaných operací a opcí	(373)	066	0	0
16.Pohledávky z vydaných dluhopisů	(375)	067	0	0
17.Jiné pohledávky	(378)	068	0	0
18.Dohadné účty aktivní	(388)	069	728	0
19.Opravná položka k pohledávkám	(391)	070	0	0
III. Krátkodobý finanční majetek celkem	p. 72 až 78	071	8 767	8 619
1.Peněžní prostředky v pokladně	(211)	072	30	41
2.Ceniny	(213)	073	0	0
3.Peněžní prostředky na účtech	(22x)	074	8 737	8 578
4.Majetkové cenné papíry k obchodování	(251)	075	0	0
5.Dluhové cenné papíry k obchodování	(253)	076	0	0
6.Ostatní cenné papíry	(256+259)	077	0	0
7.Peníze na cestě	(261)	078	0	0
IV. Jiná aktiva celkem	p. 80 až 81	079	665	352
1.Náklady příštích období	(381)	080	665	352
2.Příjmy příštích období	(385)	081	0	0
Aktiva celkem	p. 1+40	082	11 665	9 549



PASIVA		Pol. číslo	Stav k 01.01.	Stav k 31.12.2024
Název položky	Účet		3	4
A. Vlastní zdroje celkem	p. 84+88	083	7 178	4 040
I. Jmění celkem	p. 85 až 87	084	7 178	4 040
1. Vlastní jmění	(901)	085	1 140	579
2. Fondy	(91x)	086	6 038	3 461
3. Oceňovací rozdíly z přecenění finančního majetku a závazků	(921)	087	0	0
II. Výsledek hospodaření celkem	p. 89 až 91	088	0	0
1. Účet výsledku hospodaření	(963)	089	0	0
2. Výsledek hospodaření ve schvalovacím řízení	(931)	090	0	0
3. Nerozdělený zisk, neuhrazená ztráta minulých let	(932+933)	091	0	0
B. Cizí zdroje celkem	p. 93+95+103+127	092	4 487	5 509
I. Rezervy celkem	p. 94	093	0	0
1. Rezervy	(941)	094	0	0
II. Dlouhodobé závazky celkem	p. 96 až 102	095	0	0
1. Dlouhodobé úvěry	(951)	096	0	0
2. Vydané dluhopisy	(953)	097	0	0
3. Závazky z pronájmu	(954)	098	0	0
4. Přijaté dlouhodobé zálohy	(955)	099	0	0
5. Dlouhodobé směnky k úhradě	(958)	100	0	0
6. Dohadné účty pasivní	(z 389)	101	0	0
7. Ostatní dlouhodobé závazky	(959)	102	0	0
III. Krátkodobé závazky celkem	p. 104 až 126	103	3 880	5 508
1. Dodavatelé	(321+387)	104	339	123
2. Směnky k úhradě	(322)	105	0	0
3. Přijaté zálohy	(324)	106	0	0
4. Ostatní závazky	(325)	107	8	6
5. Zaměstnanci	(331)	108	2 020	1 900
6. Ostatní závazky vůči zaměstnancům	(333)	109	10	0
7. Závazky k institucím sociálního zabezpečení a veřejného zdravotního pojištění	(336)	110	1 016	993
8. Daň z příjmu	(341)	111	0	0
9. Ostatní přímé daně	(342)	112	223	217
10. Daň z přidané hodnoty	(343)	113	40	121
11. Ostatní daně a poplatky	(345)	114	0	0
12. Závazky ze vztahu ke státnímu rozpočtu	(346)	115	143	2 055
13. Závazky ze vztahu k rozpočtu orgánů územních samosprávných celků	(348)	116	0	0
14. Závazky z upsaných nesplac. cen. papírů a podílů	(367)	117	0	0
15. Závazky ke společníkům sdruženým ve společnosti	(368)	118	0	0
16. Závazky z pevných termínovaných operací a opcí	(373)	119	0	0
17. Jiné závazky	(379)	120	0	0
18. Krátkodobé úvěry	(231)	121	0	0
19. Eskontní úvěry	(232)	122	0	0
20. Vydané krátkodobé dluhopisy	(241)	123	0	0
21. Vlastní dluhopisy	(255)	124	0	0
22. Dohadné účty pasivní	(z 389)	125	81	93
23. Ostatní krátkodobé finanční výpomoci	(249)	126	0	0



Název položky	Účet	Pol. číslo	Stav k 01.01.	Stav k 31.12.2024
			3	4
IV. Jiná pasiva celkem	p. 128 až 129	127	607	1
1. Výdaje příštích období	(383)	128	1	1
2. Výnosy příštích období	(384)	129	606	0
Pasiva celkem	p. 83+92	130	11 665	9 549

Odesláno dne:	Razítko:	Podpis odpovědné osoby:	Podpis osoby odpovědné za sestavení:	Okamžik sestavení:
				11.4.2025
			Telefon:	



## VÝKAZ ZISKU A ZTRÁTY

Příloha č. 2 k vyhlášce č. 504/2002 Sb.  
s účinností pro účetní jednotky,  
u kterých hlavním předmětem  
činnosti není podnikání

k 31.12.2024  
(v celých tisících Kč)

Název, sídlo a právní forma  
účetní jednotky

Výzkumný ústav práce a sociálních věcí, v. v.  
i.  
Dělnická 213/12  
170 00 Praha 7  
Veř. výzkumná instituce

IČO
45773009

Předmět činnosti: výzkum a vývoj

Název položky	Účet	Pol. číslo	Činnost	
			hlavní	hospodářská
			1	2
A. Náklady				
I. Spotřebované nákupy a nakupované služby	p. 2 až 7	1	13 683	0
1. Spotřeba materiálu, energie a ostatních neskladovaných dodávek	(501, 502, 503)	2	864	0
2. Prodané zboží	(504)	3	0	0
3. Opravy a udržování	(511)	4	3	0
4. Náklady na cestovné	(512)	5	685	0
5. Náklady na reprezentaci	(513)	6	179	0
6. Ostatní služby	(518)	7	11 952	0
II. Změny stavu zásob vlastní činnosti a aktivace	p. 9 až 11	8	0	0
7. Změny stavu zásob vlastní činnosti	(561, 562, 563, 564)	9	0	0
8. Aktivace materiálu, zboží a vnitroorganizačních služeb	(571, 572)	10	0	0
9. Aktivace dlouhodobého majetku	(573, 574)	11	0	0
III. Osobní náklady	p. 13 až 17	12	41 230	0
10. Mzdové náklady	(521, 523)	13	30 594	0
11. Zákonné sociální pojištění	(524)	14	9 932	0
12. Ostatní sociální pojištění	(525)	15	0	0
13. Zákonné sociální náklady	(527)	16	704	0
14. Ostatní sociální náklady	(528)	17	0	0
IV. Daně a poplatky	p. 19	18	0	0
15. Daně a poplatky	(531, 532, 538)	19	0	0
V. Ostatní náklady celkem	p. 21 až 27	20	312	0
16. Smluvní pokuty, úroky z prodlení, ostatní pokuty a penále	(541, 542)	21	0	0
17. Odpis nedobytné pohledávky	(543)	22	0	0
18. Nákladové úroky	(544)	23	0	0
19. Kursové ztráty	(545)	24	118	0
20. Dary	(546)	25	0	0
21. Manka a škody	(548)	26	0	0
22. Jiné ostatní náklady	(549)	27	194	0
VI. Odpisy, prodaný majetek, tvorba a použití rezerv a opravných položek	p. 29 až 33	28	559	0
23. Odpisy dlouhodobého majetku	(551)	29	559	0
24. Prodaný dlouhodobý majetek	(552)	30	0	0
25. Prodané cenné papíry a podíly	(553)	31	0	0
26. Prodaný materiál	(554)	32	0	0
27. Tvorba a použití rezerv a opravných položek	(556, 559)	33	0	0
VII. Poskytnuté příspěvky	p. 35	34	0	0
28. Poskyt. členské příspěvky a příspěvky zúčtované mezi organizačními složkami	(581, 582)	35	0	0
VIII. Daň z příjmů celkem	p. 37	36	0	0
29. Daň z příjmů	(591, 595)	37	0	0
Náklady celkem	p. 1+8+12+19+20+ 28+34+36	38	55 784	0



Název položky	Účet	Pol. číslo	Činnost	
			hlavní	hospodářská
			1	2
<b>B. Výnosy</b>				
I. Provozní dotace	p. 40	39	48 609	0
1. Provozní dotace	(691)	40	48 609	0
II. Přijaté příspěvky	p. 42 až 44	41	0	0
2. Přijaté příspěvky zúčtované mezi organizačními složkami	(681)	42	0	0
3. Přijaté příspěvky (dary)	(682)	43	0	0
4. Přijaté členské příspěvky	(684)	44	0	0
III. Tržby za vlastní výkony a za zboží	(601, 602, 604)	45	1 992	0
IV. Ostatní výnosy	p. 47 až 52	46	5 164	0
5. Smluvní pokuty, úroky z prodlení, ostatní pokuty a penále	(641, 642)	47	0	0
6. Platby za odepsané pohledávky	(643)	48	0	0
7. Výnosové úroky	(644)	49	0	0
8. Kursové zisky	(645)	50	1	0
9. Zúčtování fondů	(648)	51	5 163	0
10. Jiné ostatní výnosy	(649)	52	0	0
V. Tržby z prodeje majetku	p. 54 až 58	53	19	0
11. Tržby z prodeje dlouhodobého nehmot. a hmot. majetku	(652)	54	19	0
12. Tržby z prodeje cenných papírů a podílů	(653)	55	0	0
13. Tržby z prodeje materiálu	(654)	56	0	0
14. Výnosy z krátkodobého finančního majetku	(655)	57	0	0
15. Výnosy z dlouhodobého finančního majetku	(657)	58	0	0
Výnosy celkem	p. 39+41+45+46+53	59	55 784	0
C. Výsledek hospodaření před zdaněním	p. 59 - 38 + 36	60	0	0
D. Výsledek hospodaření po zdanění	p. 59 - 38	61	0	0

Název položky	Pol. číslo	Činnost	
		hlavní	hospodářská
Výsledek hospodaření před zdaněním	p.60/1+2	62	0
Výsledek hospodaření po zdanění	p.61/1+2	63	0


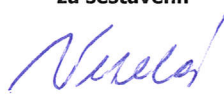
Odesláno dne:

Razítko:

Podpis odpovědné osoby:

Podpis osoby odpovědné za sestavení:

Okamžik sestavení:

11. 4. 2025

Telefon:



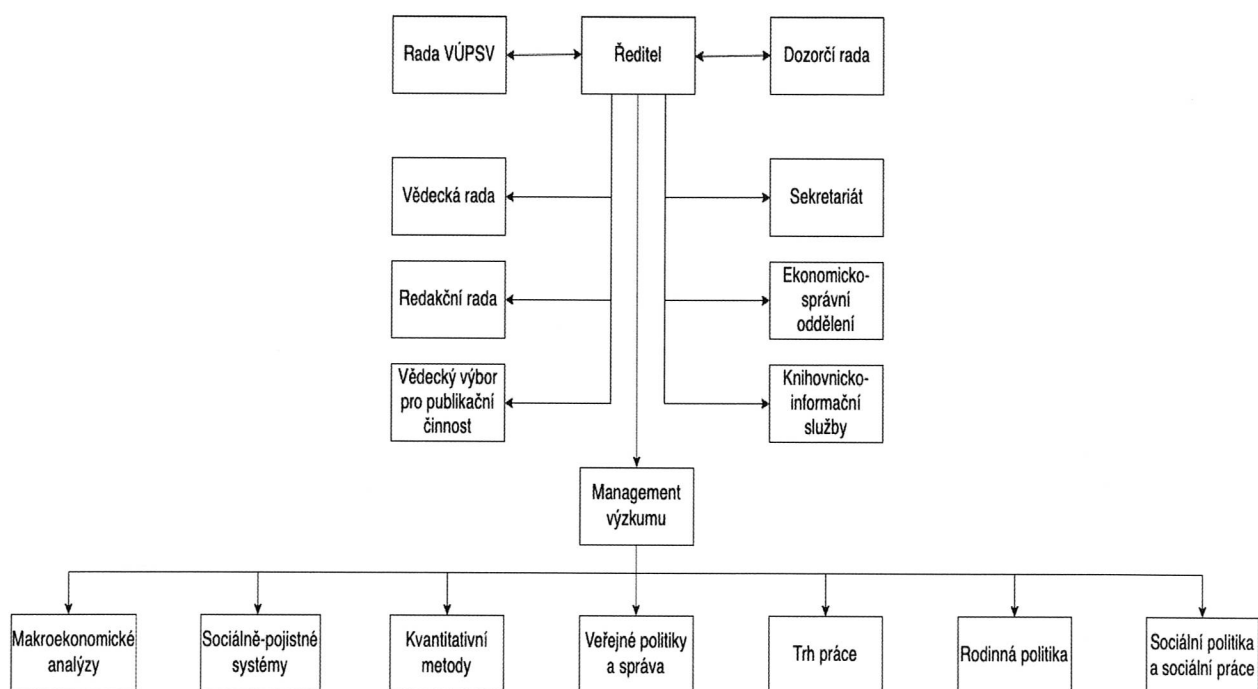
## Příloha k účetní závěrce za rok 2024

### 1 Obecné údaje

Výzkumný ústav práce a sociálních věcí byl zřízen Ministerstvem práce a sociálních věcí dnem 15. září 1992 jako rozpočtová organizace. Změnou zřizovací listiny s účinností od 1. ledna 1993 se mění z rozpočtové na příspěvkovou organizaci. K 1. lednu 2007 se právní forma organizace změnila na veřejnou výzkumnou instituci. K tomuto dni byla organizace zapsána v rejstříku veřejných výzkumných institucí vedeném Ministerstvem školství, mládeže a tělovýchovy.

Předmětem hlavní činnosti Výzkumného ústavu práce a sociálních věcí (dále RILSA) je vědeckým výzkumem přispívat k poznání a prognózování socioekonomického rozvoje společnosti. Další činnost představuje především podpora MPSV ČR při výkonu státní správy. Jinou činnost podle zákona 341/2005 Sb. RILSA v roce 2024 neprováděl.

### 2 Organizační struktura



### 3 Jména a příjmení statutárních a poradních orgánů

#### Ředitel

doc. Ing. Robin Maialeh, Ph.D.

#### Rada RILSA, v. v. i.

Předsedkyně rady:

Mgr. Jana Palonciová, Ph.D. (RILSA)

Místopředseda rady:

Mgr. Jiří Vinopal, Ph.D. (Katedra sociologie Filozofické fakulty Univerzity Karlovy v Praze)

Členové rady z řad zaměstnanců:

Mgr. Aleš Kroupa

Mgr. Renata Kyzlinková, Ph.D.

Ing. Robin Maialeh, Ph.D.

prof. PhDr. Tomáš Sirovátka, CSc.

Externí členové rady:

doc. Ing. Jitka Langhamrová, CSc.

PhDr. Zdenka Mansfeldová, CSc.

Mgr. Arnošt Marks, Ph.D.

Ing. Jiří Šatava

Katedra demografie, Fakulta informatiky a statistiky,  
Vysoká škola ekonomická v Praze

Sociologický ústav AV ČR, v. v. i., Praha

Ústav mezioborových studií, designu, umění  
a pokročilých technologií, Fakulta umění a designu

Ladislava Sutnara, Západočeská univerzita v Plzni

Odbor politiky zaměstnanosti MPSV – od 4/2024

### **Dozorčí rada RILSA, v. v. i.**

Předseda rady: Ing. Stanislav Klik, Ph.D. (MPSV)

Místopředsedkyně rady: PhDr. Kateřina Štěpánková (MPSV)

Členové rady: Mgr. et Bc. Zdislava Odstrčilová (MPSV)

JUDr. Petr Seidl (MPSV)

Ing. Otakar Hampl, Ph.D. (MPSV)

Mgr. Martin Dytrych

Ing. Jan Kužela (MPSV) – od 2/2024

### **Vědecká rada RILSA, v. v. i.**

prof. PhDr. Vladimíra Dvořáková, CSc. Masarykův ústav vyšších studií ČVUT v Praze

doc. Mgr. Michael Hauser, Ph.D.

Filosofický ústav Akademie věd ČR, Pedagogická  
fakulta UK

PhDr. Ondřej Lánský, Ph.D.

Filosofický ústav Akademie věd ČR, Pedagogická  
fakulta UK

prof. PhDr. Iveta Radičová, Ph.D.

Fakulta masmédií Panevropské vysoké školy  
v Bratislavě

Mgr. Linda Sokačová

Centrum LOCIKA

Mgr. Anna Šabatová, Ph.D.

bývalá veřejná ochránkyně práv, bývalá poradkyně  
ministra práce a sociálních věcí ČR

PhDr. Vladimír Špidla

Masarykova demokratická akademie

JUDr. Milada Tomková

Vědecká rada UK

### **Redakční rada časopisu FÓRUM sociální politiky**

Předseda rady:

prof. PhDr. Tomáš Sirovátka, CSc. (RILSA)

Členové rady z řad zaměstnanců :

Ing. Vlastimil Beran, Ph.D.

Mgr. Aleš Kroupa

Mgr. Jana Paloncyová, Ph.D.

Externí členové rady:

doc. Adina Barbulescu, Ph.D.

Faculty of Economics and Business Administration, West  
University of Timisoara

prof. Dr. habil. Lutz Bellmann

Institute for Employment Research, Nuremberg

Ivana Dobrotić, Ph.D.

Department of Social Work, Faculty of Law, University of  
Zagreb

doc. Ing. Marie Dohnalová, CSc.

Studia občanské společnosti, Fakulta humanitních studií,  
Univerzita Karlova, Praha

doc. JUDr. Iva Fischerová, CSc.

Právnická fakulta, Univerzita Karlova, Praha; Metropolitní  
univerzita Praha, o.p.s.



Mgr. Daniel Gerbery, Ph.D. prof. Jason Heyes prof. Dr. Valentina Hlebec	Inštitút pre výskum práce a rodiny, Bratislava Management School, Sheffield University Centre for Welfare Studies, Faculty of Social Sciences, University of Ljubljana
prof. JUDr. Vilém Kahoun, Ph.D.	Ústav humanitních studií v pomáhajících profesích, Zdravotně sociální fakulta, Jihočeská univerzita v Českých Budějovicích – do 5/2024
prof. Ing. Vojtěch Krebs, CSc.	Katedra hospodářské a sociální politiky, Národohospodářská fakulta, Vysoká škola ekonomická v Praze
PhDr. Věra Kuchařová, CSc. doc. Ing. Jitka Langhamrová, CSc.	Katedra demografie, Fakulta informatiky a statistiky, Vysoká škola ekonomická v Praze
Wim Van Lancker, Ph.D.	Centre for Sociological Research, Katholieke Universiteit Leuven
doc. Ing. Ladislav Průša, CSc.	Ústav veřejné správy a regionální politiky, Fakulta veřejných politik, Slezská univerzita v Opavě
Oksana Mikhaylovna Shubat, Ph.D. prof. dr hab. Marek Szczepański	Ural Federal University Department of Business Economics Investment and Contact, Poznan University of Technology
Dorottya Szikra, Ph.D. habil.	Center for Social Sciences, Hungarian Academy of Sciences Centre of Excellence, Budapest Department of Gender Studies, Department of Political Science, Central European University, Vienna
prof. Ing. Jaroslav Vostatek, CSc. Konstantinos N. Zafeiris, Ph.D.	Vysoká škola finanční a správní, Praha Department of History and Ethnology, Democritus University of Thrace

#### 4 Informace o vkladech do vlastního jmění

Účetní jednotka neeviduje žádné vklady do vlastního jmění

#### 5 Účetní období

Účetní období je kalendářní rok od 1. ledna 2024 do 31. prosince 2024.

#### 6 Informace o použitých obecných účetních zásadách a použitých účetních metodách, způsoby ocenění

Účetní jednotka při účtování postupuje v souladu s těmito předpisy ve znění jejich pozdějších úprav:

zákon č.563/1991 Sb., o účetnictví,

vyhláška č.504/2002 Sb., kterou se provádějí některá ustanovení zákona o účetnictví, Českými účetními standardy č. 401 až 414 pro účetní jednotky, u kterých hlavním předmětem činnosti není podnikání.

V účetním období je vedeno podvojně účetnictví s využitím software EIS JASU – MÚZO Praha.

Účetním obdobím je kalendářní rok. RILSA, v. v. i. je čtvrtletním plátcem DPH.

O nákupu materiálu účtuje účetní jednotka přímo na vrub nákladových účtů.

Nakupované zásoby a nehmotný a hmotný majetek jsou oceňovány v pořizovacích cenách. Nebylo uplatněno ocenění reprodukční pořizovací cenou.

K pořízení majetku vlastní činností ani k jeho bezplatnému získání nedošlo.

Podle interní směrnice byl hmotný i nehmotný majetek účetně odepisován ve shodě s odpisovým plánem organizace po dobu 36 měsíců s čtvrtletní periodicitou. Drobný dlouhodobý hmotný a nehmotný majetek, pořízený do 31. 12. 2006, je veden na účtech 018 a 028 do vyřazení. Majetek v pořizovací hodnotě do hodnoty podle zákona č.586/1992 Sb. o daních z příjmů je od 1. 1. 2007 účtován výsledkově do nákladů a je veden v operativní evidenci majetku.

Hmotný majetek evidovaný v OE k 31.12.2024 4 160 993,59 Kč  
 Nehmotný majetek evidovaný v OE k 31.12.2024 2 129 844,34 Kč

Nebyly účtovány žádné opravné položky.  
 Účetní jednotka nemá žádný dlouhodobý finanční majetek.  
 Pohledávky i závazky jsou oceněny nominální hodnotou.

Přepočtení zůstatků valutové pokladny byl proveden kurzem ČNB k rozvahovému dni.

K 31. 12. 2024 nebyly evidovány žádné pohledávky v cizí měně.

Účetní jednotka účelově určené veřejné prostředky, které doposud nebyly použity, nebo nemohly být efektivně použity, převádí do fondu účelových prostředků.

## 7 Přehled jednotlivých položek dlouhodobého majetku

v tis. Kč	k 1. 1. 2024	Přírůstky	Úbytky	k 31. 12. 2024
Nehmotný majetek	3 803	0	0	3 803
Oprávky nehmotného majetku	-3 041	0	387	-3 428
Hmotný majetek	4 886	0	63	4 823
Oprávky hmotného majetku	-4 508	60	172	-4 620

## 8 Odměny za povinný audit roční účetní závěrky

Účetní jednotka ve sledovaném účetním období poskytla odměnu za povinný audit roční závěrky r. 2023 ve výši 50.000,- Kč (60.500,- vč. DPH).

## 9 Dluhy za sociální a zdravotní pojištění a daňové nedoplatky

Typ závazku	Částka	Datum vzniku závazku	Datum splatnosti závazku
Zdravotní pojištění	297 398	31. 12. 2024	20. 01. 2025
Sociální pojištění	695 243	31. 12. 2024	20. 01. 2025
Daň zálohová	194 930	31. 12. 2024	20. 01. 2025
Daň srážková	22 082	31. 12. 2024	20. 01. 2025
Daň z přidané hodnoty	121 481	31. 12. 2024	25. 01. 2025

## 10 Přehled finančních závazků neuvedených v rozvaze

Účetní jednotka neeviduje žádné závazky, které by nebyly uvedeny v rozvaze.

## 11 Výsledek hospodaření v členění jednotlivých druhů činností

Výsledek hospodaření z hlavní a další činnosti je nulový. Účetní jednotka v roce 2024 nevykonávala žádnou vedlejší hospodářskou činnost.



V průběhu roku 2024 měla organizace výnosy z těchto zdrojů:

- ✓ institucionální dotace na rozvoj v. v. i.
- ✓ účelové dotace TAČR, MV ČR
- ✓ dotace z Fondů EHP a Norska
- ✓ zahraniční granty a zakázky
- ✓ tuzemské zakázky

## 12 Osobní náklady

Průměrný přepočtený počet úvazků v roce <b>2024</b>	Průměrný přepočtený počet úvazků v roce <b>2023</b>
42,15	46,61
Z toho řídicích	Z toho řídicích
1	1
ředitel Ing. Robin Maialeh, Ph.D.	ředitel Ing. Robin Maialeh, Ph.D.

	<b>2024</b>	<b>2023</b>
Osobní náklady zaměstnanců v tis. Kč	41 231	42 189
z toho:		
Mzdové náklady	28 055	28 859
OON – Dohody o provedení práce	1 202	1 203
OON – Dohody o pracovní činnosti	1 325	1 075
Odstupné	0	0
Náhrady za DPN	12	34
Zdravotní pojištění	2 660	2 705
Sociální pojištění	7 272	7 372
Odvod do sociálního fondu	281	578
Ostatní zákonné náklady	424	363

Členům orgánů v roce 2024 nebyly poskytnuty žádné odměny ani funkční požitky, nebyly jim poskytnuty žádné půjčky, úvěry, záruky či jiná plnění.

## 13 Způsob zjištění základu daně a přehled daňových úlev a jejich využití

Výsledek hospodaření 0,00 Kč je zvýšen o daňově neuznatelné výdaje 210 966,42 Kč a rozdíl, o který odpisy DHM a DNM v účetnictví převyšují odpisy daňové 402 312,88 Kč a snížen o zúčtování fondu reprodukce majetku pořízeného z dotace 383 352,00 Kč. Ve smyslu ustanovení § 20 odst. 7, zákona o daních z příjmů č.586/1992 Sb., v platném znění, byl základ daně snížen o 144 214 Kč a byla uplatněna sleva na dani ve výši 17 850 Kč, podle § 35 odst. 1 a. Výsledná daňová povinnost za rok 2024 je 0 Kč.

V přiznání k dani z příjmů PO za 2024 byla uplatněna daňová úspora ve výši 622,25 Kč. V roce 2024 byla tato úspora v plné výši použita ke krytí osobních nákladů na vědecko-výzkumné činnosti.

#### 14 Významné položky rozvahy a výkazu zisku a ztráty

Účetní jednotka vykazuje z přijatých dotací ve výkazu zisku a ztráty v tis. Kč:

	Přijaté dotace v r. 2024	Dotace vykázané ve výkazu zisku a ztráty v r. 2024
Institucionální podpora	43 734	43 653
TAČR	1 126	1 144
MV ČR	1 928	1 771
Fond EHP a Norska	3 444	6 113

Institucionální podpora	Zúčtování FRM	Převod do FÚP pro 2024
Použití FÚP z r. 2023		
2 001	383	2 082

#### 15 Události mezi rozvahovým dnem a datem sestavení závěrky

Mezi rozvahovým dnem a dnem sestavení účetní závěrky nedošlo k významným událostem majícím vliv na věrný obraz výsledku hospodaření.

#### 16 Přehled o přijatých a poskytnutých darech

Účetní jednotka během účetního období neposkytla ani nepřijala žádné dary.

#### 17 Přehled o veřejných sbírkách

Během účetního období účetní jednotka neuspořádala žádnou veřejnou sbírku.

#### 18 Způsob vypořádání výsledku hospodaření z předcházejících účetních období

Výsledek hospodaření za účetní období 2023 byl nulový.

#### 19 Následné události

V období sestavení této účetní závěrky se v rámci ČR i celosvětově zavádějí a trvají různá sankční opatření vůči Ruské federaci a jejím představitelům z důvodu invaze ruských vojsk na Ukrajinu. Tato opatření mohou mít přímý nebo nepřímý dopad na budoucí hospodářskou situaci RILSA, v. v. i. a související ocenění majetku a závazků. Jelikož v současné době nelze odhadnout, jaká opatření a po jak dlouhou dobu budou v účinnosti, nelze konkrétní dopady v současnosti spolehlivě určit.

Na základě rozhodnutí o sloučení a o změně názvu učiněné Ministerstvem práce a sociálních věcí, došlo k 1.1.2025 ke zrušení Výzkumného ústavu práce a sociálních věcí, v. v. i., bez likvidace sloučením s Výzkumným ústavem bezpečnosti práce, v. v. i., IČO: 00025950, a současně dochází ke změně názvu Výzkumného ústavu bezpečnosti práce, v. v. i., který nově zní Výzkumný institut práce a sociálních věcí, v. v. i.



Vedení ústavu se nicméně na základě vyhodnocení všech aktuálně dostupných informací domnívá, že předpoklad nepřetržitého trvání společnosti není ohrožen, a tudíž použití tohoto předpokladu pro sestavení účetní závěrky je i nadále vhodné, a v současnosti ani neexistuje významná nejistota týkající se tohoto předpokladu.

Jakékoliv negativní vlivy, respektive případné ztráty, zahrne ústav do účetnictví a účetní závěrky v roce 2025.

V Praze dne 11.4.2025



.....  
Sestavila:  
Ing. Iva Veselá



.....  
Podpis odpovědné osoby:  
Ing. Stanislav Klik, Ph.D.

## STANOVISKO

### Dozorčí rady Výzkumného institutu práce a sociálních věcí, v. v. i., k návrhu Výroční zprávy Výzkumného ústavu práce a sociálních věcí, v. v. i., za rok 2024 a k účetní závěrce za rok 2024

V souladu s povinnostmi stanovenými Dozorčí radě zákonem č. 341/2005 Sb., o veřejných výzkumných institucích, ve znění pozdějších předpisů, přezkoumala Dozorčí rada Výzkumného institutu práce a sociálních věcí, v. v. i., návrh Výroční zprávy Výzkumného ústavu práce a sociálních věcí, v. v. i., za rok 2024.

K dispozici měla tyto podklady:

- návrh Výroční zprávy Výzkumného ústavu práce a sociálních věcí, v. v. i., za rok 2024;
- zprávu nezávislého auditora Ing. Václava Forejta (TRIGGA AUDIT – CZ s. r. o.), včetně účetní závěrky za rok 2024.

Po zhodnocení těchto podkladů Dozorčí rada Výzkumného institutu práce a sociálních věcí, v. v. i., konstatovala, že na základě poskytnutých informací ve Výroční zprávě Výzkumného ústavu práce a sociálních věcí, v. v. i., za rok 2024 probíhalo hospodaření Výzkumného ústavu práce a sociálních věcí v. v. i., v souladu s obecně závaznými právními předpisy, a že přehled hospodaření zobrazuje správně majetek, závazky, vlastní jmění, finanční situaci a výsledek hospodaření.

Dozorčí rada Výzkumného institutu práce a sociálních věcí, v. v. i., neshledala porušení zásad řádného využívání majetku instituce k realizaci její hlavní činnosti a ani ohrožení účelu, ke kterému byla instituce zřízena.

K výsledkům hospodaření ústavu nemá Dozorčí rada Výzkumného institutu práce a sociálních věcí, v. v. i., připomínky a bere na vědomí závěry nezávislého auditora.

Dozorčí rada Výzkumného institutu práce a sociálních věcí, v. v. i. tímto Stanoviskem Dozorčí rady Výzkumného institutu práce a sociálních věcí, v. v. i. SCHVALUJE Výroční zprávu Výzkumného ústavu práce a sociálních věcí, v. v. i., za rok 2024.

**PhDr. Kateřina Štěpánková**  
Místopředsedkyně Dozorčí rady  
Výzkumného institutu práce a sociálních věcí, v. v. i.

# Zpráva o činnosti

## Dozorčí rady Výzkumného ústavu práce a sociálních věcí, v. v. i., v roce 2024



Důvod předložení: podle § 19 odst. 1 písm. l) zákona č. 341/2005 Sb., o veřejných výzkumných institucích, ve znění pozdějších předpisů.

V Praze dne 5. 6. 2025

## 1. Úvodní informace o Dozorčí radě Výzkumného ústavu práce a sociálních věcí, v. v. i.

Zpráva o činnosti Dozorčí rady Výzkumného ústavu práce a sociálních věcí, v. v. i., (dále jen Dozorčí rada) se zpracovává a předkládá zřizovateli, kterým je Ministerstvo práce a sociálních věcí (dále jen MPSV) a řediteli Výzkumného ústavu práce a sociálních věcí, v. v. i., podle § 19 odst. 1 písm. l) zákona č. 341/2005 Sb., o veřejných výzkumných institucích, ve znění pozdějších předpisů (dále jen „zákon 341/2005 Sb.“).

Dozorčí rada zahájila svoji činnost v roce 2007, v aktuálním složení pak působí od roku 2023. Působnost Dozorčí rady, její složení a délku jejího funkčního období upravuje § 19 zákona č. 341/2005 Sb.

Způsob jednání Dozorčí rady stanoví jednací řád, který vydalo ve smyslu ustanovení § 20 odst. 1, písm. f) zákona č. 341/2005 Sb., o veřejných výzkumných institucích Ministerstvo práce a sociálních věcí.

## 2. Složení Dozorčí rady v roce 2024

### Předseda DR

- Ing. Stanislav Klik, Ph.D., vrchní ředitel sekce ekonomické a provozní MPSV

### Místopředsedkyně DR

- PhDr. Kateřina Štěpánková, vrchní ředitelka sekce zaměstnanosti MPSV

### Členové DR

- Mgr. Martin Dytrych, vedoucí oddělení evaluací MPSV
- Ing. Otakar Hampl, Ph.D., kabinet ministra MPSV
- Mgr. Bc. Zdislava Odstrčilová, vrchní ředitelka sekce rodinné politiky a sociálních služeb MPSV
- JUDr. Petr Seidl, vedoucí oddělení platební neschopnosti zaměstnavatele a agenturního zaměstnávání MPSV
- Ing. Jan Kužela, oddělení koncepcí, analýz příjmů a statistik, sekce ekonomická a provozní MPSV

### Tajemnice

- Ing. Jana Váňová

Tajemnice není členkou Dozorčí rady, vykonává organizační, administrativní a technické činnosti nutné pro činnost a fungování Dozorčí rady.

Výše jmenovaní členové jsou bezúhonní a splňují podmínky bodů (4) a (5) § 17 zákona č. 341/2005 Sb., o veřejných výzkumných institucích, v platném znění. Uvedené fyzické osoby jsou způsobilé k právním úkonům, nebyly pravomocně odsouzeny za trestné činy, jejichž skutková podstata souvisí s předmětem činnosti Výzkumného ústavu práce a sociálních věcí, v. v. i., a nebyla jim uložena sankce podle zvláštních právních předpisů upravujících výkon odborné činnosti související s předmětem činnosti veřejné výzkumné instituce.

### **3. Přehled činnosti Dozorčí rady Výzkumného ústavu práce a sociálních věcí, v. v. i.**

V hodnoceném období se Dozorčí rada sešla celkem na třech zasedání. **První z nich** se konalo dne 10. 1. 2024, kdy byl projednán následující program:

1. Schválení programu
2. Kontrola plnění úkolů uložených v roce 2023
3. Projednání rozpočtu na rok 2024
4. Různé
5. Diskuse, závěr

Účast na zasedání byla umožněna jak prezenčně, tak on-line. Zasedání se účastnili Ing. Stanislav Klik, Ph.D., Ing. Otakar Hampl, Ph.D, Mgr. Martin Dytrych. Jako host se jednání účastnil David Barek (MPSV), Ing. Robin Maialeh, Ph.D. (Výzkumný ústav práce a sociálních věcí, v. v. i.) a Ing. Iva Veselá (Výzkumný ústav práce a sociálních věcí, v. v. i.). Přítomna byla tajemnice Ing. Jana Váňová. Omluveni byli Mgr. Bc. Zdislava Odstrčilová a JUDr. Petr Seidl.

Dozorčí rada na jednání:

- projednala rozpočet na rok 2024,
- provedla kontrolu plnění úkolů uložených v rámci jednání DR v roce 2023, takovým úkolem byl mj. závazek Ověřit správnost dofinancování projektů (například projektů TAČR) z RVO nebo informace o využívání výstupů ze strany zřizovatele,
- byla informována o nominaci nového člena DR – Ing. Jan Kužela, na jednání DR byl představen.

**Druhé zasedání** v roce 2024 se konalo dne 21. 5. 2024, projednáván byl následující program:

1. Schválení programu
2. Projednání Výroční zprávy
3. Projednání zprávy o činnosti
4. Stěhování Výzkumného ústavu práce a sociálních věcí, v. v. i.

5. Slučování výzkumných institucí Ministerstva práce a sociálních věcí ČR
6. Další činnost
7. Audit účetní závěrky
8. Závěr

Účast na zasedání byla umožněna jak prezenčně, tak on-line. Zasedání se účastnili Ing. Stanislav Klik, Ph.D., Mgr. Bc. Zdislava Odstrčilová, JUDr. Petr Seidl, Ing. Otakar Hampl, Ph.D. Jako host se jednání účastnil Mgr. David Berek (MPSV), Ing. Robin Maialeh, Ph.D. (Výzkumný ústav práce a sociálních věcí, v. v. i.) a Ing. Iva Veselá (Výzkumný ústav práce a sociálních věcí, v. v. i.). Přítomna byla tajemnice Ing. Jana Váňová. Z jednání DR se omluvili PhDr. Kateřina Štěpánková (místopředsedkyně DR) a Mgr. Martin Dytrych.

Dozorčí rada na jednání projednala:

- Výroční zprávu RILSA za rok 2023,
- zprávu o činnosti,
- stěhování Výzkumného ústavu práce a sociálních věcí, v. v. i.,
- slučování výzkumných institucí Ministerstva práce a sociálních věcí ČR, kdy byl mimo jiné poprvé prezentován záměr ponechání IČO VÚBP a řešení názvu budoucí resortní výzkumné organizace,
- další činnost
- audit účetní závěrky
- určení auditora pro účely účetní závěrky Výzkumného ústavu práce a sociálních věcí, v. v. i. na rok 2024

**Třetí zasedání Dozorčí rady** v roce 2024 se konalo dne 11. 10. 2024, projednáván byl následující program:

1. Odsouhlasení navrženého programu
2. Projednání a vyjádření se k návrhu Rozhodnutí o sloučení a o změně názvu nástupnické instituce
3. Projednání zápisů z jednání Dozorčích rad slučovaných veřejných výzkumných institucí a jejich odborových organizací
4. Přijetí usnesení k návrhu Rozhodnutí o sloučení a o změně nástupnické instituce.
5. Různé, závěr

Účast na zasedání byla umožněna jak prezenčně, tak on-line. Zasedání se účastnili Ing. Stanislav Klik, Ph.D., PhDr. Kateřina Štěpánková (místopředsedkyně DR) a Mgr. Martin Dytrych., JUDr. Petr Seidl, Ing. Otakar Hampl, Ph.D. Jako host se jednání účastnili Mgr. Karolína Bajajová, DiS; Ing. Robin Maialeh, Ph.D.; Ing. Jiří Šatava, M. A.; Ing. Robin Maialeh, Ph.D. (Výzkumný ústav práce

a sociálních věcí, v. v. i.) a Ing. Iva Veselá (Výzkumný ústav práce a sociálních věcí, v. v. i.). Přítomna byla tajemnice Ing. Jana Váňová. Z jednání DR se omluvila Mgr. Bc. Zdislava Odstrčilová

Dozorčí rada na tomto jednání projednala či přijala:

- návrh Rozhodnutí o sloučení a o změně názvu nástupnické instituce. V souvislosti s projednáním návrhu Rozhodnutí o sloučení a o změně názvu nástupnické organizace bylo ze strany Jiřího Šatavy zdůrazněno, že po konzultaci s právními experty z Akademie věd ČR, musí zápis z jednání DR obsahovat usnesení k návrhu Rozhodnutí o sloučení a o změně názvu nástupnické instituce, ten byl DR projednán a přijat bez připomínek,
- bylo přijato usnesení k návrhu Rozhodnutí o sloučení a o změně nástupnické instituce (viz bod výše).
- zápisy z jednání Dozorčích rad slučovaných veřejných výzkumných institucí a jejich odborových organizací, konkrétně provedl předseda DR S. Klik kontrolu závěrů a úkolů z minulého zápisu, potvrdil informaci k další činnosti.

**PhDr. Kateřina Štěpánková**

Místopředsedkyně Dozorčí rady

Výzkumného institutu práce a sociálních věcí, v. v. i.