

# Výroční zpráva Slovanského ústavu AV ČR, v. v. i., za rok 2007

Slovanský ústav AV ČR, v. v. i. (*dále jen SLÚ*)

Adresa: Valentinská 1  
110 00 Praha 1

IČ: 68378017

Telefon: +420 224 800 251

Fax: +420 224 800 252

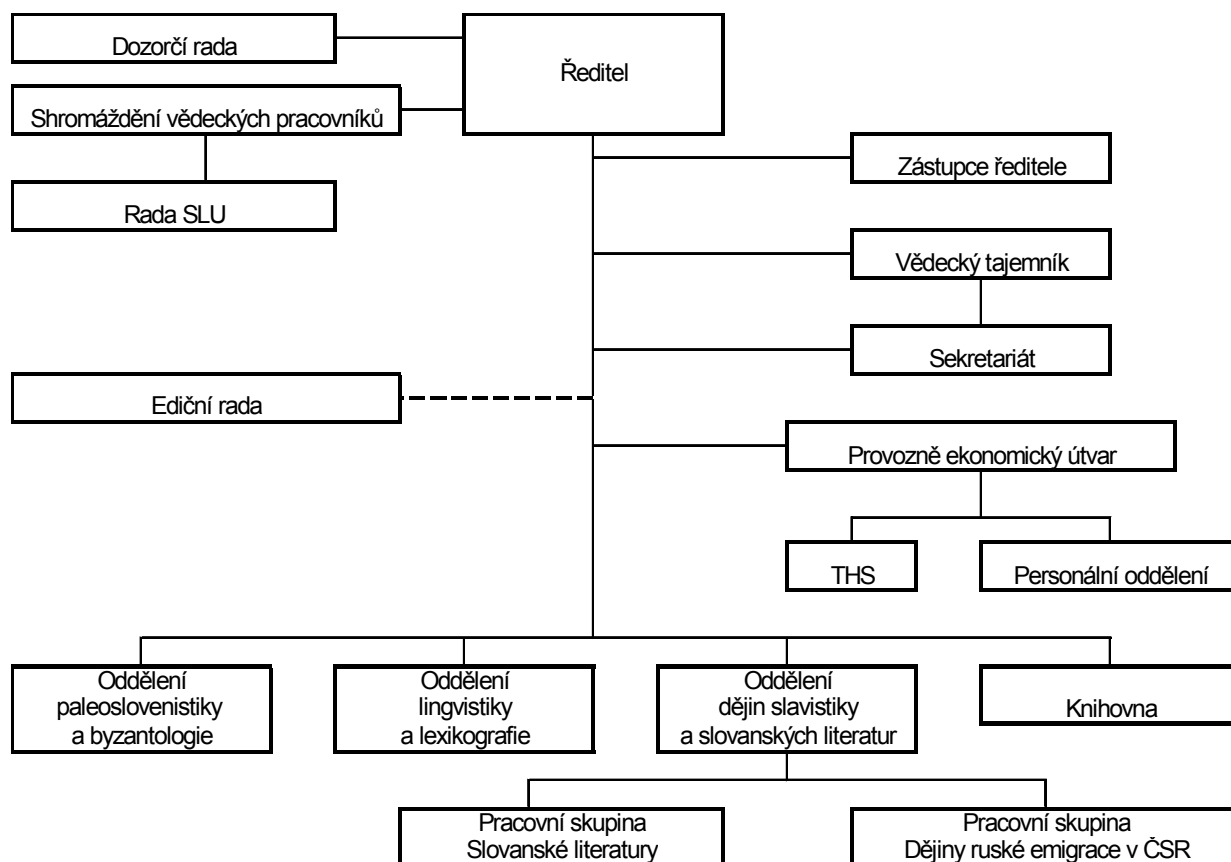
Adresa el. pošty: [slu@slu.cas.cz](mailto:slu@slu.cas.cz)

Internetové stránky: [www.slu.cas.cz](http://www.slu.cas.cz)

Způsob zřízení: na základě zákona č. 283/1992 Sb., o Akademii věd ČR a zákona č. 341/2005 Sb., o veřejných výzkumných institucích.

Název zřizovatele: Akademie věd ČR

## 1.1.1 Organizační struktura SLÚ k 31. 12. 2007:



## 1.1.2 Ředitel

PhDr. Vladimír Vavřínek, CSc. (pověřen vedením od 1. 1. 2007 do 30. 4. 2007)

PhDr. Helena Ulbrechtová, Ph.D. (jmenovaná od 1. 5. 2007)

Činnost vedení pracoviště je uvedena v příloze č. 2.

### 1.1.3 Rada Slovanského ústavu AV ČR, v. v. i.

Předseda: Mgr. Václav Čermák, Ph.D.  
Členové: doc. PhDr. Pavel Janoušek, CSc.  
PhDr. Ilona Janyšková, CSc.  
prof. PhDr. Jan Kořenský, DrSc.  
prom. fil. Nikolaj Savický, CSc.  
PhDr. Helena Ulbrechtová, Ph.D.  
PhDr. Vladimír Vavřínek, CSc.

Tajemník: Mgr. František Čajka  
Činnost Rady SLÚ je uvedena v příloze č. 3

### 1.1.4 Dozorčí rada Slovanského ústavu AV ČR, v. v. i.

Předseda: PhDr. Martin Steiner  
Místopředsedkyně: PhDr. Eva Šlaufová  
Členové: prof. PhDr. Milan Hlavačka, CSc.  
doc. PhDr. Petr Charvát, DrSc.  
PhDr. Petr Nejedlý

Tajemnice: PhDr. Lubomíra Havlíková, CSc.  
Činnost Dozorčí rady je uvedena v příloze č. 4

## 1. 2 Stručný přehled hlavních činností:

Předmětem hlavní činnosti Slovanského ústavu je vědecký výzkum v oblasti paleoslovenistiky a byzantologie, gramatický a lexikální výzkum současných slovanských jazyků, výzkum v oblasti dějin a teorie slovanských literatur ve středoevropském kontextu, výzkum v oblasti dějin slavistiky a výzkum přínosu ruské emigrace v meziválečném Československu. Svou činností Slovanský ústav přispívá ke zvyšování úrovně poznání a vzdělanosti a k využití výsledků vědeckého výzkumu v praxi. Získává, zpracovává a rozšiřuje vědecké informace, vydává vědecké publikace (monografie, časopisy, sborníky apod.), poskytuje vědecké posudky, stanoviska a doporučení a provádí konzultační a poradenskou činnost. Ve spolupráci s vysokými školami uskutečňuje doktorské studijní programy a vychovává vědecké pracovníky. V rámci předmětu své činnosti rozvíjí mezinárodní spolupráci, včetně organizování společného výzkumu se zahraničními partnery, přijímání a vysílání stážistů, výměny vědeckých poznatků a přípravy společných publikací. Pořádá vědecká setkání, konference a semináře, včetně mezinárodních, a zajišťuje infrastrukturu pro výzkum.

## 1. 3 Základní personální údaje za rok 2007:

1. Členění zaměstnanců podle věku a pohlaví - stav k 31. 12. 2007 (fyzické osoby)

| Věk          | muži | ženy | celkem | %     |
|--------------|------|------|--------|-------|
| do 20 let    | 0    | 0    | 0      | 0,0   |
| 21 - 30 let  | 1    | 2    | 3      | 7,3   |
| 31 - 40 let  | 9    | 6    | 15     | 36,6  |
| 41 - 50 let  | 1    | 4    | 5      | 12,2  |
| 51 - 60 let  | 1    | 6    | 7      | 17,1  |
| 61let a více | 3    | 8    | 11     | 26,8  |
| Celkem       | 15   | 26   | 41     | 100,0 |
| %            | 36,6 | 63,4 | 100,0  | x     |



## 2. 3. Hodnocení a analýza dalších údajů o hospodaření

Vyhodnocení údajů o výnosech mimo dotace ze státního rozpočtu (tis. Kč)

|   |               |
|---|---------------|
| • Tržby za vlastní výrobky - prodej periodických a neperiodických publikací | 80,75         |
| • Ostatní výnosy - úroky  | 16,37         |
| - ostatní   | 19,00         |
| - zúčtování odpisů DHM pořízeného z dotace                                  | 438,03        |
| - zúčtování fondů – FRM   | 35,30         |
| <b>Celkem</b>   | <b>589,45</b> |

Podíl státního rozpočtu na financování činností zpracovatele (údaje v tis. Kč a %) (včetně investičních dotací)

|                 |               |              |                         |           |        |
|-----------------|---------------|--------------|-------------------------|-----------|--------|
| Zdroje: státní  | 15 707,00     | 96,38%       | z toho: institucionální | 13 163,00 | 83,80% |
|                 |               |              | účelové                 | 1 621,00  | 10,32% |
|                 |               |              | mimorozpočtové          | 923,00    | 5,88%  |
| <b>nestátní</b> | <b>589,45</b> | <b>3,62%</b> |                         |           |        |

|         |          |           |         |
|---------|----------|-----------|---------|
| Zdroje: | tuzemské | 16 296,45 | 100,00% |
|---------|----------|-----------|---------|

|  |           |        |
|--|-----------|--------|
| Zdroje: příspěvky a dotace ze SR<br>(příspěvek AV a transfery z jiných kapitol SR) | 15 707,00 | 96,38% |
| tržby (za výrobky a služby)  | 80,75     | 0,50%  |
| ostatní výnosy   | 508,70    | 3,12%  |

Zlepšený hospodářský výsledek za rok 2007 činil **1,05 tis. Kč**.

Do fondu účelově určených prostředků bylo převedeno **208 tis. Kč** institucionální dotace na výzkumný záměr SLÚ.

### Rozbor čerpání mzdových prostředků

#### 1. Čerpání mzdových prostředků za rok 2007 (tis. Kč)

|                                  | Prostředky na platy | Ostatní osobní náklady (OON) |
|----------------------------------|---------------------|------------------------------|
| skutečnost za rok 2007           | 8 550               | 848                          |
| z toho mimorozpočtové prostředky | 208                 | 204                          |
| z toho fond odměn                | 0                   | 0                            |

#### 2. Členění mzdových prostředků podle zdrojů (článků) za rok 2007 (tis. Kč)

| Článek - zdroj prostředků   | Platy        | OON        |
|---|--------------|------------|
| 0 - Dary a ostat. prostředky rezervního fondu – mimorozpočtové                | 0            | 0          |
| 1 - Granty Grantové agentury AV ČR – účelové                                  | 578          | 354        |
| 2 - Zahraniční granty – mimorozpočtové  | 0            | 0          |
| 3 - Granty GA ČR - mimorozpočtové   | 208          | 204        |
| 4 - Projekty ost. poskytovatelů - mimorozpočtové                              | 0            | 0          |
| 5 - Tématický program NPV Informační společnost – účelové                     | 0            | 0          |
| 6 - Program podp.cíl.výzk.a vývoje a Program podp.projektů cíl.výzk.- účelové | 0            | 0          |
| 7 - Zakázky hlavní činnosti - mimorozpočtové                                  | 0            | 0          |
| Institucionální prostředky  | 7 764        | 290        |
| <b>Celkem</b>   | <b>8 550</b> | <b>848</b> |

#### 3. Členění mzdových prostředků podle zdrojů za rok 2007

| Mzdové prostředky                                       | tis. Kč      | %            |
|---|--------------|--------------|
| Institucionální   | 8 054        | 85,7         |
| účelové (kapitola AV- čl.1, 5 a 6)                      | 932          | 9,9          |
| mimorozpočtové (čl. 3 a 4)                              | 412          | 4,4          |
| ostatní mimorozpočtové vč. jiné činnosti (čl. 0, 2 a 7) | 0            | 0,0          |
| <b>Mzdové prostředky celkem</b>                         | <b>9 398</b> | <b>100,0</b> |

#### 4. Vyplacené platy celkem za rok 2007 v členění podle složek platu

| Složka platu         | tis. Kč | %     |
|----------------------|---------|-------|
| platové tarify       | 6 521   | 76,3  |
| příplatky za vedení  | 96      | 1,1   |
| zvláštní příplatky   | 0       | 0,0   |
| ostatní složky platu | 0       | 0,0   |
| náhrady platu        | 752     | 8,8   |
| osobní příplatky     | 148     | 1,7   |
| Odměny               | 1 033   | 12,1  |
| Platy celkem         | 8 550   | 100,0 |

#### 5. Vyplacené OON celkem za rok 2007

|  | tis. Kč | %     |
|--|---------|-------|
| dohody o pracích konaných mimo pracovní poměr                            | 848     | 100,0 |
| autorské honoráře, odměny ze soutěží, odměny za vynálezy a zlepš. návrhy | 0       | 0,0   |
| odstupné   | 0       | 0,0   |
| náležitosti osob vykon. základní (náhradní) vojenskou službu             | 0       | 0,0   |
| OON celkem   | 848     | 100,0 |

#### 6. Průměrné měsíční výdělky podle kategorií zaměstnanců v r. 2007

| Kategorie zaměstnanců                       | Průměrný<br>přepočt. počet<br>zaměstnanců | Průměr.<br>měsíční<br>výdělek v Kč |
|---|---|------------------------------------|
| vědecký pracovník (s atestací, kat. 1)      | 11,3                                      | 31 591                             |
| odborný pracovník VaV s VŠ (kat. 2)         | 9,7                                       | 21 312                             |
| odborný pracovník s VŠ (kat. 3)             | 1,5                                       | 27 227                             |
| odborný pracovník s SŠ a VOŠ (kat. 4)       | 2,1                                       | 21 048                             |
| odborný pracovník s VaV s SŠ a VOŠ (kat. 5) | 1,8                                       | 21 781                             |
| technicko-hospodářský pracovník (kat. 7)    | 0,8                                       | 31 213                             |
| dělník (kat. 8)                             | 0   | 0                                  |
| provozní pracovník (kat. 9)                 | 0   | 0                                  |
| Celkem                                      | 27,2                                      | 26 223                             |

### 3. Náklady na výzkum a vývoj

#### 3. 1. 1. Výzkumný záměr SLÚ:

Vědecký výzkum a ediční počiny v oblasti komparativní slovanské jazykovědy, paleoslovenistiky a byzantologie, srovnávacích dějin slovanských literatur a dějin slavistiky v českých zemích.

Celková podpora pro rok 2007 činila **13 097 tis. Kč**

(12 796 tis. Kč neinvestiční a 301 tis. Kč investiční)

*Výčet nejdůležitějších výsledků vědecké činnosti v rámci záměru:*

V roce 2007 pokračovalo plnění jednotlivých úkolů a příprava finálních výsledků takto:

- V oddělení paleoslovenistiky a byzantologie byl publikováním druhého svazku (800 stran formátu A4) úspěšně dokončen dlouholetý projekt přípravy vůbec prvního vydání edice českocírkevněslovanského překladu památky XL *homilií na evangelia Řehoře Velikého (Besedy)*. Pokračovaly práce na přípravě Řecko-staroslověnského slovníku-indexu, kde pracovníci v roce 2007 dokončili a redakčně uzavřeli rukopis úvodních studií (35 stran textu), redakčně po revizi uzavřeli také synoptické tabulky (90 stran), prováděli redakci dříve zpracovaných hesel a zpracovali 600 nových slovníkových hesel. Současně s tím připravili

k vydání a odevzdali do tisku publikaci *Církevněslovanská lexikografie 2006*. Paralelně pokračovaly práce na přípravě druhého doplněného vydání jedno-svazkového *Staroslověnského slovníku*, zde byly doplňovány anglické ekvivalenty, částečně redakčně uzavřen rukopis. Dokončena a do tisku odevzdána byla též monografie *Órigenés učitel*, zaměřená na výzkum byzantské teologie.

- V oddělení lingvistiky a lexikografie pokračoval výzkum dynamiky slovní zásoby slovanských jazyků: byla rozpracována rusko-česká elektronická databáze (dílní hesláře a jejich ekvivalentace; podpořeno grantem), pokračovalo zpracování obecného a terminologického hesláře slovinsko-českého slovníku, byl vytvořen mnohamilionový korpus jako východisko pro zpracování chorvatsko-českého slovníku; do tisku byl odevzdán *Ukrajinsko-český a česko-ukrajinský slovník* (nakl. Leda, cca 1050 s.); pokračovalo zpracování autentických záznamů jihokarpatských ukrajinských nářečí (podpořeno 2 grantovými projekty).
- V oddělení dějin slavistiky a slovanských literatur probíhaly editorské práce na publikacích v tisku, připravených na konci roku 2006 (č. 2, 3, 4). Byla zpracována konečná etapizace výzkumného úkolu „Východ-Západ“, zaměřeného na konfrontaci slovanského a neslovanského literárního a kulturního prostředí v Evropě. V souladu s ní probíhaly v roce 2007 práce na svazku „Slovanské literatury v Evropě“ (pracovní název), do nějž pracovníci oddělení přispěli šesti studii v celkovém rozsahu 250 stran rukopisu. Kromě toho byli osloveni odborníci z evropských vědeckých institucí s nabídkou spolupráce a následně projednána témata jejich studií. Svazek o rozsahu min. 500 stran, obsahující cca 30 studií, bude redakčně dokončen během roku 2008. Pokračovala práce na závěrečné části rozsáhlého bibliografického projektu „Slavica 3b) v české řeči. Překlady z východoslovanských jazyků v letech 1891-1918.“ V pracovní skupině dějin ruské emigrace pokračovala práce na přípravě publikace „Memoárové dědictví ruské emigrace v ČSR: Vzpomínky. Deníky. Ústní svědectví“ a ve spolupráci s Institutem slavistiky v Moskvě a Slovanskou knihovnou při NK v Praze probíhala příprava organizace společné konference „Kultura ruské emigrace a humanitní vědy v meziválečném Československu: směry profesionální spolupráce“, která se uskuteční v říjnu 2008.
- SLÚ vydal všechna čísla svých časopisů, tři publikace, tři další jsou v tisku.
- Při SLÚ mají sídlo Český národní byzantologický komitét, který v průběhu roku uspořádal 4 odborné přednášky, a Český komitét slavistů, který se v roce 2007 intenzivně věnoval přípravě mezinárodního sjezdu slavistů v Ochridu 2008 a přípravě sjezdového čísla časopisu *Slavia*. SLU ve spolupráci s Českým komitétem slavistů uspořádal jednodenní odbornou konferenci *Setkání českých paleoslovenistů*, jež se konala 17. září 2007.
- SLÚ se stal členem mezinárodní organizace ABDOS (dokumentační a knihovnické centrum pro střední, východní a jižní Evropu) se sídlem v Berlíně.
- SLÚ se stal nositelem mezinárodního projektu *Řecko-staroslověnský slovník-index*, který je zpracováván pod záštitou Union Academique Internationale (UAI) v kategorii C pod číslem 76.
- Nejdůležitější publikované výsledky vědecké (hlavní) činnosti:
  1. Konzal, V., Čajka, F. (ed.): Čtyřicet homilií Řehoře Velikého na evangelia v českocírkevněslovanském překladu. Díl 2. Praha, Slovanský ústav AV ČR 2006, 800 s.
  2. Ulbrechtová, H., Kusá, M. (ed.): Ruská poezie 20. století. Recepční, genologické a strukturně analytické pohledy. Praha, Slovanský ústav AV ČR, v. v. i., 2007, 274 s.
  3. Bok, V., Ulbrecht, S. (ed.): Schlesien als Schnittpunkt verschiedener Kulturen. Germanoslavica 18, Praha, Slovanský ústav AV ČR, v. v. i., 2007, 187 s.

4. Bečka, J., Ulbrecht, S.: Slavica v české řeči III, část 1. Překlady ze západo- a jihoslovanských jazyků v letech 1891-1918. Praha, Slovanský ústav AV ČR, v. v. i., 2007, 750 s., v tisku
5. Ulbrechtová, H.: Lužickosrbská literatura a její pozice mezi středoevropskými literaturami. Praha, Karolinum 2007, 295 s.
6. Savický, N., Šišková, R.: Ukrajinsko-český a česko-ukrajinský slovník. Praha, Leda 2008, 1050 s., v tisku
7. Čermák, V., Bláhová, E., Šlaufová E. (ed.): Církevněslovanská lexikografie 2006. Praha, Slovanský ústav AV ČR, v. v. i., 2007, 110 s., v tisku
8. Milko, P.: Órigenés učitel. Praha, Mervart 2007, v tisku

### Popularizační aktivity SLÚ

- Tisková konference  
V. Konzal, V. Vavřínek, V. Čermák: Veřejná prezentace edice Českocírkevněslovanského překladu Beséd Řehoře Velikého a projektů paleoslovenistického pracoviště SLÚ.  
Pořadatel: Odbor mediální komunikace AV ČR a Slovanský ústav AV ČR, v. v. i.  
Termín konání: 28.6. 2007, Praha
- Setkání českých paleoslovenistů  
V. Čermák, F. Čajka: uspořádání konference (přednáškový blok o aktuálních problémech bádání o staroslověnském jazyce a památkách, kulatý stůl věnovaný didaktice staroslověnštiny na VŠ)  
Pořadatel: Slovanský ústav AV ČR, v. v. i., a Český komitét slavistů  
Termín konání: 17. 9. 2007, Praha
- Rozhlasová relace  
R. Šišková: hodinový živý rozhovor s posluchači – prezentace výsledků českého ukrajinstického dialektologického výzkumu a jeho hlavních představitelů  
Český rozhlas - Internetové rádio Leonardo, redaktor R. Tamchyna  
Termín konání: 23. 4. 2007, Praha
- Rozhlasová relace  
V. Vavřínek, Z. Hauptová, V. Čermák: rozhovor o významu cyrilometodějské misie v českých zemích. Vysíláno v rámci pořadu „Dobré jitro“  
Český rozhlas 2 – Praha, red. J. Křelina  
Termín konání: 5. 7. 2007, Praha
- Televizní pořad  
V. Vavřínek: odborná příprava a vystoupení v pořadu „Cyril a Metoděj“ v rámci cyklu „Světcí a svědci“  
Česká televize – ČT 2, red. S. Lazarová  
Termín konání: 12. 8. 2007, Praha
- Spuštění internetové prezentace  
K. Jirásek: příprava internetové prezentace ústavního korpusu chorvatštiny  
Slovanský ústav AV ČR, v. v. i.  
<http://kroatistika.cz/PHK/PHK.htm>
- Cyklus přednášek o ruském umění  
J. Jančárková: cyklus 5 přednášek Dějiny ruského umění (Od ruské ikony k umění doby Petra Velikého; Ruské umění 18. a 19. století, Ruská secese, Ruské umění na začátku 20. století, Ruské emigrantské umění – meziválečné období).  
Pořadatel: Galerie výtvarného umění v Náchodě spolu se SLÚ  
Termín konání: 12. 4. 2007, 25. 5. 2007, 13. 9. 2007, 11. 10. 2007, 15. 11. 2007
- Rozhlasová relace  
V. Konzal: Prezentace edice českocírkevněslovanského překladu Beséd Řehoře Velikého. Význam textu pro české písemnictví

Český rozhlas – Internetové rádio Leonardo, redaktorka N. Reviláková  
Termín konání: 28. 6. 2007, Praha

- Rozhovor pro noviny  
Z. Hauptová: Rozhovor o perspektivách slavistického bádání v ČR  
Literární noviny, red. Patrik Eichler  
Literární noviny 49, 2007, s. 15

### Ocenění zaměstnanců pracoviště

V roce 2007 nebylo uděleno žádné domácí ani zahraniční ocenění.

### Vědecká a pedagogická spolupráce SLÚ s vysokými školami

Ve spolupráci s FF UK Praha se SLÚ podílí na projektu Paralelní korpusy pro slovinštinu a chorvatský jazyk. Zajišťuje garanci a koordinaci přípravy korpusů pro uvedené jazyky. Podrobnosti viz <https://trnka.ff.cuni.cz/ucnk/intercorp/>

SLÚ spolupracuje s vysokými školami i v oblasti uskutečňování doktorských studijních programů a magisterského a bakalářského studia. Konkrétně se v roce 2007 podílel na realizaci (přednášky, cvičení, vedení prací a příprava učebních textů) na těchto studijních programech: bakalářský a magisterský program v oboru Jihovýchodoevropská studia, Slavistická studia ve specializaci Východoslovanské jazyky a literatury a Komparatistika při FF UK Praha, Balkanistika, Seminář západoevropských literatur a Novořečtina při FF MU Brno a Bohemistika při PdF UJEP Ústí nad Labem. Při uskutečňování doktorských studijních programů SLÚ spolupracuje při vedení a konzultaci doktorských prací a formou členství v oborových komisích v programu Slovanské literatury a Slovanská filologie při FF UK Praha, v oboru byzantologie a novořečtina studia na FF MU v Brně a v oboru pravoslavné teologie na HTF UK. Nově se rozšířila spolupráce zvláště s FF UK, kdy se dva pracovníci SLÚ podíleli i na přípravě akreditací pro magisterské studium v oboru Východoevropských a Jihovýchodoevropských studií. Pracovníci SLÚ tak patří k těm představitelům oboru slavistika a byzantologie, kteří aktivně a produktivně spolupracují s vysokoškolskými kolegy z oboru při zachování své samostatné platformy na akademickém pracovišti. I díky jejich přispění se daří některé vysokoškolské programy úspěšně realizovat. SLÚ je také místem výchovy mladých vědeckých pracovníků, kteří se sami o možnost zaměstnání ucházejí.

Celkem 9 pracovníků SLÚ je zařazeno do postgraduálního kombinovaného studia.

### Spolupráce SLÚ s dalšími institucemi

- SLÚ má od roku 2001 smlouvu o spolupráci se Slovanskou knihovnou při Národní knihovně ČR. Ta předpokládá koordinovaný postup při nákupu a výměně publikací. Obě instituce se v rámci této smlouvy mohou podílet jako spolupořadatelé na různých akcích. Doc. PhDr. Hana Gladkova, CSc., je členkou vědecké rady NK ČR.
- SLÚ spolupracuje s Ústavem dějin umění AV ČR, v. v. i.; v rámci podepsané dohody SLÚ zpracovává archiv akademika Šachmatova.
- Pracovníci oddělení paleoslovenistiky a byzantologie SLÚ dlouhodobě spolupracují s etymologickým oddělením ÚJČ AV ČR v Brně. Doc. PhDr. Z. Hauptová, CSc., a prom. fil. V. Konzal jsou členy redakce *Etymologického slovníku jazyka staroslověnského*, PhDr. Z. Hauptová, CSc., je jeho vědeckou recenzentkou.
- V roce 2007 zahájil SLÚ spolupráci s Etnologickým ústavem AV ČR, v. v. i., na řešení grantového projektu Slovanské bájesloví v díle K. J. Erbena (viz níže).

### 3. 1. 2. Granty Grantové Agentury ČR:

- ***Jihokarpatská ukrajinská nářečí z autentických záznamů: texty a písně*** (2007-2009)

Řešitel: Mgr. Růžena Šišková

Přidělené prostředky na rok 2007 činily **393 tis. Kč**

Dosažený výsledek: Ze zvukových záznamů bylo vybráno, zapsáno a transkribováno 50 stran vyprávěného textu a 20 textů písňových, část byla přeložena do češtiny

- ***Byzantská filosofie v kontextu evropského myšlení*** (2007-2009)

Řešitel: ThLic. Pavel Milko, Ph.D.

Přidělené prostředky na rok 2007 činily **427 tis. Kč**

Dosažený výsledek: Příprava monografie Órigenés učitel (v tisku)

- ***Slovanské bájesloví v díle K. J. Erbena*** (2007-2009)

Řešitel za SLÚ: Mgr. Marcel Černý, Ph.D.

Přidělené prostředky na rok 2007 činily **103 tis. Kč**

Partnerská instituce: Etnologický ústav AV ČR, v. v. i. (příjemce)

Dosažený výsledek: dokončení práce na edici hesel K. J. Erbena o mytologii z Riegrova Slovníku naučného (kol. 120 s.), redakce úvodní studie V. Bechyňové Slovanské bájesloví K. J. Erbena (12 s.)

### 3. 1. 3. Granty Grantové Agentury Akademie věd ČR:

- ***Areálové studie slovní zásoby jihokarpatských ukrajinských nářečí východního Slovenska*** (2007-2009)

Řešitel: Mgr. Růžena Šišková

Přidělené prostředky na rok 2007 činily **182 tis. Kč**

Dosažený výsledek: Sestavení substantivní části hesláře s částečnou ekvivalentací připravovaného nářečního slovníku ze všech 52 obcí zvukového souboru

- ***Vzájemnost a nevhájemnost. Sondy do česko-slovenských literárních vztahů*** (2007-2009)

Řešitel: PhDr., PaedDr. Anna Zelenková, Ph.D.

Přidělené prostředky na rok 2007 činily **169 tis. Kč**

Dosažený výsledek: přípravné práce pro monografii, rozpracování úvodní metodologické studie, publikace a příprava dílčích studií

- ***Řecko-staroslověnský slovník – index III.*** (2004-2008)

Řešitel: Mgr. Václav Čermák, Ph.D.

Přidělené prostředky na rok 2007 činily **542 tis. Kč**

Dosažený výsledek: Připravena a odevzdána do tisku publikace „Církevněslovanská lexikografie 2006“, zpracování 600 nových slovníkových hesel, redakční práce na úvodních studiích a synoptických tabulkách, redakční práce a revize dříve zpracovaných slovníkových hesel

- ***Komplexní konfrontační popis slovní zásoby ruštiny a češtiny s přihlédnutím k její dynamice*** (2007-2011)

Řešitel: PhDr. Iveta Krejčířová

Přidělené prostředky na rok 2007 činily **728 tis. Kč**

Dosažený výsledek: zpracování koncepce elektronické databáze, revize oskenovaných připravených podkladů, doplňkové ruské hesláře, průběžná excerpcie ruských a českých neologismů

### 3. 2. Náklady na zahraniční pracovní cesty a zhodnocení jejich přínosů:

V roce 2007 vyjeli pracovníci SLÚ celkem na 33 zahraniční služební cesty. Z uvedeného počtu bylo 13 cest uskutečněno v rámci meziakademických dohod.

SLÚ spolupracuje na základě meziakademických dohod s následujícími institucemi:

- Institut slavjanovedenija RAN, Moskva
- Institut mirovoj literatury RAN, Moskva
- Institut ruskoj literatury (Puškinskij dom) RAN, Sankt-Petěrburg
- Institut ruskogo jazyka im. V. V. Vinogradova, Moskva
- Institut za bālgarski ezik na BAN, Sofie
- Institut za literatura na BAN, Sofie
- Kirilo-Methodievski naučen centār na BAN, Sofie
- Ústav svetovej literatúry SAV, Bratislava.

Kromě toho pokračoval SLU v práci na projektech v rámci dvoustranných meziústavních dohod, které v některých případech navazují a rozšiřují spolupráci v oblasti meziakademických dohod, ale v některých případech se jedná o spolupráci samostatnou. Samostatné dvoustranné dohody má SLÚ uzavřeny s následujícími institucemi:

- Filozofická fakulta v Lublani
- Ústav jazykovědy O. O. Potebni v Kyjevě
- Staroslověnský institut v Záhřebu
- Institut makedonského jazyka ve Skopji.

SLÚ uzavřel i speciální smlouvu s odborníkem z Univerzity humanitních nauk v Jekatěrinburku na část úkolu týkající se tématu ruské emigrace.

SLÚ je členem mezinárodní knihovnické a dokumentační organizace ABDOS se sídlem v Německu a spolupracuje i s Virtuální knihovnou pro východní Evropu VIFA OST se sídlem v Mnichově, jejímž prostřednictvím prezentuje své bibliografické projekty. V roce 2007 uzavřel smlouvu s mezinárodní on-line knihovnou C.E.E.O.L., jejímž prostřednictvím zpřístupní aktuální čísla časopisu Germanoslavica.

Od roku 2007 je v SLÚ pod záštitou Union Academique Internationale (UIA) zpracováván mezinárodní projekt pod názvem *Řecko-staroslověnský slovník-index*.

V roce 2007 dosáhl SLÚ v rámci mezinárodní spolupráce těchto výsledků:

- v projektu A. L. Bém a ruská literární emigrace v Praze (Institut mirovoj literatury RAN, Moskva) SLÚ dokončil svůj podíl na přípravě prvních dvou svazků vydání sebraných spisů A. L. Béma a předal je ruské straně.
- V projektu Úloha tradic křesťanské kultury na počátku utváření novodobé národní identity a její projevy v literatuře raného bulharského obrození (Institut za literatura BAN, Sofie) byly shromážděny texty k vydání publikace Křesťanská kultura a identita. Bulharsko a Čechy v XVIII.-XX. století, která bude během roku 2008 připravena k tisku. Projekt byl takto úspěšně dokončen.
- Úspěšně byl dokončen projekt „Ruská poezie 20. století“ (s Ústavem svetovej literatúry SAV, Bratislava), završený vydáním publikace Ruská poezie 20. století. Recepční, genologické a strukturně analytické pohledy. Sborník byl prezentován v Bratislavě v září 2007 a zároveň byla dohodnuta další rozšířená spolupráce mezi oběma ústavy.

### 3. 3. Výdaje na účast na mezinárodních konferencích a obdobných akcích nebo na jejich pořádání:

Celkové výdaje za konferenční poplatky za rok 2007 činily **12 tis. Kč**.

Pracovníci ústavu přednesli na mezinárodních konferencích 10 přednášek, z toho bylo 7 přednášek zvaných.

### 3. 4. Výdaje na pobyt zahraničních vědců v SLÚ:

Celkové výdaje za rok 2007 činily **87 tis. Kč**.

(z toho v rámci meziakademických dohod – prelimináře 66 tis. Kč)

- Juniorprof. Dr. Tomasz Derlatka  
*sorabistická a polonistická literární věda*  
*Ústav slavistiky, Lipská univerzita, SRN*
- Dr. Konstantin V. Nikiforov  
*slavistika, ředitel ústavu*  
*Institut slavjanovedenija RAN, Moskva, Rusko*
- Doc. Dr. Sergej J. Gagen  
*byzantologie, historie ruského práva*  
*Gumanitarnyj univerzitet, Jekatěrinburg, Rusko*
- Mgr. Marcela Bednárová  
*doktorandka v oboru jihoslovanských kultur*  
*Historický ústav SAV, Slovensko*
- Mgr. Katarína Žeňuchová  
*slovanské literatury, folklor*  
*Slavistický inštitút Jána Stanislava SAV, Slovensko*
- Prof. Dr. Ludmila Danylenko  
*komparativní lingvistika a lexikografie*  
*Institut movoznavstva O. O. Potebni NANU, Kyjev, Ukrajina*
- Dr. Jelena P. Serapionova  
*historie, výzkum ruské emigrace*  
*Institut slavjanovedenija RAN, Moskva, Rusko*
- Dr. Jurij A. Azarov  
*literární věda, ruská emigrace*  
*Institut mirovoj literatury RAN, Moskva, Rusko*
- Prof. ThDr. Ján Zozuľak  
*pravoslavná teologie, byzantologie, děkan fakulty*  
*Pravoslavná teologická fakulta Prešovské univerzity, Prešov, Slovensko*
- Dr. Stefan Albrecht  
*byzantské dějiny*  
*Römisch-Germanisches Museum, Mainz, SRN*
- Dr. Larisa V. Prokopenko  
*historická slovanská lexikografie a grecistika*  
*Institut ruskogo jazyka imeni V. V. Vinogradova RAN, Moskva, Rusko*
- Dr. Jelena S. Koporskaja  
*ruská lingvistika a lexikografie*  
*Institut ruskogo jazyka imeni V. V. Vinogradova RAN, Moskva, Rusko*
- Dr. Natalija N. Zanežina  
*ruská lingvistika a lexikografie*  
*Institut ruskogo jazyka imeni V. V. Vinogradova RAN, Moskva, Rusko*
- Dr. Kiril A. Maksimovič  
*paleoslovenistika - lexikologie*  
*Institut ruskogo jazyka imeni V. V. Vinogradova RAN, Moskva, Rusko*

- Dr. Valerija S. Jefimova  
paleoslovenistika - lexikologie  
Institut slavjanovedenija RAN, Moskva, Rusko
- Prof. Dr. Rumjana Damjanovová  
bulharská literární věda, členka odborných komisí, prof. Sofijské univerzity  
Institut literatury BAN, Sofia, Bulharsko
- Dr. Nedka Kapralova  
bulharská literární věda  
Institut literatury BAN, Sofia, Bulharsko
- Dr. Tatjana Mostrova  
paleoslovenistika – textologie církevnoslovanských památek  
Kirilo-Methodievski naučen centar BAN, Sofia, Bulharsko
- Prof. Dr. Francis Thomson Univ. prof.  
paleoslovenistika, byzantologie, církevněslovanské a byzantské prameny  
Univerzita Anverpy, Belgie

V Praze 13. 2. 2008

Zprávu sestavila:  
Mgr. Jana Šlechtová

Statutární zástupce  
PhDr. Helena Ulbrechtová, PhD.  
ředitelka SLÚ AV ČR, v. v. i.

Slovanský ústav AV ČR, v.v.i.  
Valentinská 91/1  
110 00 Praha 1  
IČ 68378017

Zprávu ověřil auditor  
dne

13. 2. 2008



Zprávu projednala  
Dozorčí rada SLÚ AV ČR, v. v. i.  
dne

Zprávu schválila  
Rada SLU AV ČR, v. v. i.  
dne 25. 4. 2008

## Rozvaha

|          |
|----------|
| IČO      |
| 68378017 |

k 31. 12. 2007

(v tis. Kč)

Název organizace:

## Slovanský ústav AV ČR, v. v. i.

| Název ukazatele                                    | Č.ř. | Stav k 01.01.07 | Stav k 31.12.07 |
|--|------|-----------------|-----------------|
| <b>A.Dlouhodobý majetek celkem</b>                 | 001  | <b>5 740</b>    | <b>5 685</b>    |
| I.Dlouhodobý nehmotný majetek celkem               | 002  | 343             | 343             |
| 1.Nehmotné výsledky výzkumu a vývoje               | 003  | 0               | 0               |
| 2.Software   | 004  | 140             | 140             |
| 3.Ocenitelná práva                                 | 005  | 0               | 0               |
| 4.Drobný dlouhodobý nehmotný majetek               | 006  | 203             | 203             |
| 5.Ostatní dlouhodobý nehmotný majetek              | 007  | 0               | 0               |
| 6.Nedokončený dlouhodobý nehmotný majetek          | 008  | 0               | 0               |
| 7.Poskytnuté zálohy na dlouhodobý nehmotný majetek | 009  | 0               | 0               |
| II.Dlouhodobý hmotný majetek celkem                | 010  | 9 703           | 10 086          |
| 1.Pozemky  | 011  | 0               | 0               |
| 2.Umělecká díla, předměty a sbírky                 | 012  | 0               | 0               |
| 3.Stavby   | 013  | 2 196           | 2 196           |
| 4.Samostatné movité věci a soubory movitých věcí   | 014  | 6 118           | 6 501           |
| 5.Pěstitelské celky trvalých porostů               | 015  | 0               | 0               |
| 6.Základní stádo a tažná zvířata                   | 016  | 0               | 0               |
| 7.Drobný dlouhodobý hmotný majetek                 | 017  | 1 389           | 1 389           |
| 8.Ostatní dlouhodobý hmotný majetek                | 018  | 0               | 0               |
| 9.Nedokončený dlouhodobý hmotný majetek            | 019  | 0               | 0               |
| 10.Poskytnuté zálohy na dlouhodobý hmotný majetek  | 020  | 0               | 0               |
| III.Dlouhodobý finanční majetek celkem             | 021  | 0               | 0               |
| 1.Podíly v ovládaných a řízených osobách           | 022  | 0               | 0               |
| 2.Podíly v osobách pod podstatným vlivem           | 023  | 0               | 0               |
| 3.Dluhové cenné papíry držené do splatnosti        | 024  | 0               | 0               |
| 4.Půjčky organizačním složkám                      | 025  | 0               | 0               |
| 5.Ostatní dlouhodobé půjčky                        | 026  | 0               | 0               |
| 6.Ostatní dlouhodobý finanční majetek              | 027  | 0               | 0               |
| 7.Požizovaný dlouhodobý finanční majetek           | 028  | 0               | 0               |
| IV.Oprávký k dlouhodobému majetku celkem           | 029  | -4 306          | -4 744          |
| 1.Oprávký k nehmot. výsl. výzkumu a vývoje         | 030  | 0               | 0               |
| 2.Oprávký k softwaru                               | 031  | -31             | -40             |
| 3.Oprávký k ocenitelným právům                     | 032  | 0               | 0               |
| 4.Oprávký k DDNM                                   | 033  | -203            | -203            |
| 5.Oprávký k ostatnímu DNM                          | 034  | 0               | 0               |
| 6.Oprávký ke stavbám                               | 035  | -261            | -305            |
| 7.Oprávký k sam. movitým věcem a souborům movitých | 036  | -2 422          | -2 807          |
| 8.Oprávký k pěstitelským celkům                    | 037  | 0               | 0               |
| 9.Oprávký k zákl. stádu a tažným zvířatům          | 038  | 0               | 0               |
| 10.Oprávký k DDHM                                  | 039  | -1 389          | -1 389          |
| 11.Oprávký k ostatnímu DHM                         | 040  | 0               | 0               |
| <b>B.Krátkodobý majetek celkem</b>                 | 041  | <b>1 101</b>    | <b>2 227</b>    |
| I.Zásoby celkem                                    | 042  | 0               | 0               |
| 1.Materiál na skladě                               | 043  | 0               | 0               |
| 2.Materiál na cestě                                | 044  | 0               | 0               |
| 3.Nedokončená výroba a polotovary                  | 045  | 0               | 0               |
| 4.Polotovary vlastní výroby                        | 046  | 0               | 0               |
| 5.Výrobky  | 047  | 0               | 0               |
| 6.Zvířata  | 048  | 0               | 0               |
| 7.Zboží na skladě a prodejnách                     | 049  | 0               | 0               |

**Rozvaha**

|          |
|----------|
| IČO      |
| 68378017 |

k 31. 12. 2007

(v tis. Kč)

Název organizace:

**Slovanský ústav AV ČR, v. v. i.**

| Název ukazatele                                    | Č.ř. | Stav k 01.01.07 | Stav k 31.12.07 |
|--|------|-----------------|-----------------|
| 8.Zboží na cestě                                   | 050  | 0               | 0               |
| 9.Poskytnuté zálohy na zásoby                      | 051  | 0               | 0               |
| II.Pohledávky celkem                               | 052  | 1 101           | 36              |
| 1.Odběratelé                                       | 053  | 0               | 3               |
| 2.Směnky k inkasu                                  | 054  | 0               | 0               |
| 3.Pohledávky za eskontované cenné papíry           | 055  | 0               | 0               |
| 4.Poskytnuté provozní zálohy                       | 056  | 3               | 3               |
| 5.Ostatní pohledávky                               | 057  | 0               | 0               |
| 6.Pohledávky za zaměstnanci                        | 058  | 0               | 30              |
| 7.Pohledávky za institucemi SZ a VZP               | 059  | 0               | 0               |
| 8.Daň z příjmu                                     | 060  | 0               | 0               |
| 9.Ostatní přímé daně                               | 061  | 0               | 0               |
| 10.Daň z přidané hodnoty                           | 062  | 0               | 0               |
| 11.Ostatní daně a poplatky                         | 063  | 0               | 0               |
| 12.Nároky na dotace a ost. zúčtování SR            | 064  | 0               | 0               |
| 13.Nároky na dotace a ost. zúčtování ÚSC           | 065  | 0               | 0               |
| 14.Pohledávky za účastníky sdružení                | 066  | 0               | 0               |
| 15.Pohledávky z pevných termínovaných operací      | 067  | 0               | 0               |
| 16.Pohledávky z emitovaných dluhopisů              | 068  | 0               | 0               |
| 17.Jiné pohledávky                                 | 069  | 1 098           | 0               |
| 18.Dohadné účty aktivní                            | 070  | 0               | 0               |
| 19.Opravná položka k pohledávkám                   | 071  | 0               | 0               |
| III.Krátkodobý finanční majetek celkem             | 072  | 0               | 2 171           |
| 1.Pokladna   | 073  | 0               | 14              |
| 2.Ceniny   | 074  | 0               | 0               |
| 3.Účty v bankách                                   | 075  | 0               | 2 157           |
| 4.Majetkové cenné papíry k obchodování             | 076  | 0               | 0               |
| 5.Dluhové cenné papíry k obchodování               | 077  | 0               | 0               |
| 6.Ostatní cenné papíry                             | 078  | 0               | 0               |
| 7.Pořizovaný krátkodobý finanční majetek           | 079  | 0               | 0               |
| 8.Peníze na cestě                                  | 080  | 0               | 0               |
| IV.Jiná aktiva celkem                              | 081  | 0               | 20              |
| 1.Náklady příštích období                          | 082  | 0               | 20              |
| 2.Příjmy příštích období                           | 083  | 0               | 0               |
| 3.Kurzové rozdíly aktivní                          | 084  | 0               | 0               |
| <b>AKTIVA CELKEM</b>                               | 085  | <b>6 841</b>    | <b>7 912</b>    |
| <b>A.Vlastní zdroje celkem</b>                     | 086  | <b>6 585</b>    | <b>6 685</b>    |
| I.Jmění celkem                                     | 087  | 6 585           | 6 684           |
| 1.Vlastní jmění                                    | 088  | 5 740           | 5 685           |
| 2.Fondy  | 089  | 845             | 999             |
| - Sociální fond                                    | 090  | 118             | 99              |
| - Rezervní fond                                    | 091  | 1               | 2               |
| - Fond účelově určených prostředků                 | 092  | 0               | 208             |
| - Fond reprodukce majetku                          | 093  | 726             | 690             |
| 3.Oceňovací rozdíly z přecenění majetku a závazků  | 094  | 0               | 0               |
| II.Výsledek hospodaření celkem                     | 095  | 0               | 1               |
| 1.Účet výsledku hospodaření                        | 096  | 0               | 1               |
| 2.Výsledek hospodaření ve schvalovacím řízení      | 097  | 0               | 0               |
| 3.Nerozdělený zisk, neuhrazená ztráta minulých let | 098  | 0               | 0               |

**Rozvaha**

|          |
|----------|
| IČO      |
| 68378017 |

k 31. 12. 2007

(v tis. Kč)

Název organizace:

**Slovanský ústav AV ČR, v. v. i.**

| Název ukazatele                                | Č.ř. | Stav k 01.01.07 | Stav k 31.12.07 |
|--|------|-----------------|-----------------|
| <b>B.Cizí zdroje celkem</b>                    | 099  | <b>256</b>      | <b>1 227</b>    |
| I.Rezervy celkem                               | 100  | 0               | 0               |
| 1.Rezervy                                      | 101  | 0               | 0               |
| II.Dlouhodobé závazky celkem                   | 102  | 0               | 0               |
| 1.Dlouhodobé bankovní úvěry                    | 103  | 0               | 0               |
| 2.Emitované dluhopisy                          | 104  | 0               | 0               |
| 3.Závazky z pronájmu                           | 105  | 0               | 0               |
| 4.Přijaté dlouhodobé zálohy                    | 106  | 0               | 0               |
| 5.Dlouhodobé směnky k úhradě                   | 107  | 0               | 0               |
| 6.Dohadné účty pasívní                         | 108  | 0               | 0               |
| 7.Ostatní dlouhodobé závazky                   | 109  | 0               | 0               |
| III.Krátkodobé závazky celkem                  | 110  | 1               | 1 227           |
| 1.Dodavatelé                                   | 111  | 1               | 201             |
| 2.Směnky k úhradě                              | 112  | 0               | 0               |
| 3.Přijaté zálohy                               | 113  | 0               | 0               |
| 4.Ostatní závazky                              | 114  | 0               | 0               |
| 5.Zaměstnanci                                  | 115  | 0               | 30              |
| 6.Ostatní závazky k zaměstnancům               | 116  | 0               | 0               |
| 7.Závazky k institucím SZ a VZP                | 117  | 0               | 339             |
| 8.Daň z příjmu                                 | 118  | 0               | 0               |
| 9.Ostatní přímé daně                           | 119  | 0               | 101             |
| 10.Daň z přidané hodnoty                       | 120  | 0               | 0               |
| 11.Ostatní daně a poplatky                     | 121  | 0               | 0               |
| 12.Závazky ze vztahu k SR                      | 122  | 0               | 0               |
| 13.Závazky ze vztahu k rozpočtu ÚSC            | 123  | 0               | 0               |
| 14.Závazky z upsaných nesplacených cen. papírů | 124  | 0               | 0               |
| 15.závazky k účastníkům sdružení               | 125  | 0               | 0               |
| 16.Závazky z pevných term. operací             | 126  | 0               | 0               |
| 17.Jiné závazky                                | 127  | 0               | 526             |
| 18.Krátkodobé bankovní úvěry                   | 128  | 0               | 0               |
| 19.Eskontní úvěry                              | 129  | 0               | 0               |
| 20.Emitované krátkodobé dluhopisy              | 130  | 0               | 0               |
| 21.Vlastní dluhopisy                           | 131  | 0               | 0               |
| 22.Dohadné účty pasívní                        | 132  | 0               | 30              |
| 23.Ostatní krátkodobé finanční výpomoci        | 133  | 0               | 0               |
| IV.Jiná pasiva celkem                          | 134  | 255             | 0               |
| 1.Výdaje příštích období                       | 135  | 255             | 0               |
| 2.Výnosy příštích období                       | 136  | 0               | 0               |
| 3.Kurzové rozdíly pasívní                      | 137  | 0               | 0               |
| <b>PASIVA CELKEM</b>                           | 138  | <b>6 841</b>    | <b>7 912</b>    |
| 99 Kontrolní číslo                             |      | 55 573          | 64 295          |

**Rozvaha**


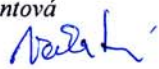
|          |
|----------|
| IČO      |
| 68378017 |

**k 31.12.2007**

(v tis. Kč)

Název organizace:

**Slovanský ústav AV ČR, v. v. i.**

|                           |   |  |  |
|---------------------------|---|--|--|
| Odesláno dne<br>11.2.2008 | Razítko:<br><br><b>Slovanský ústav AV ČR, v.v.i.</b><br>Valentinská 91/3<br>110 00 Praha 1<br>IČ 68378017 | Podpis odpovědné<br>osoby:<br><i>PhDr. Helena Ulbrechtová, Ph.D.</i><br>ředitelka<br><br> | Podpis osoby odpovědné<br>za zaúčtování:<br><i>K. Valentová</i><br><br>Telefon: 234 612 204 |
|---------------------------|---|--|--|

## Výkaz zisků a ztrát

od 1. 1. 2007 do 31. 12. 2007

(v tis. Kč)

|          |
|----------|
| IČO      |
| 68378017 |

Název organizace:

## Slovanský ústav AV ČR, v. v. i.

| Název ukazatele   | číslo řádku | Činnost       |          |          |
|---|-------------|---------------|----------|----------|
|   |             | Hlavní        | Další    | Jiná     |
| <b>A.I. Spotřebované nákupy celkem</b>                        | 001         | <b>1 425</b>  | <b>0</b> | <b>0</b> |
| A.I.1. Spotřeba materiálu                                     | 002         | 1 217         | 0        | 0        |
| A.I.2. Spotřeba energie                                       | 003         | 124           | 0        | 0        |
| A.I.3. Spotřeba ostatních neskladovatelných dodávek           | 004         | 84            | 0        | 0        |
| A.I.4. Prodané zboží  | 005         | 0             | 0        | 0        |
| <b>A.II. Služby celkem</b>                                    | 006         | <b>1 201</b>  | <b>0</b> | <b>0</b> |
| A.II.5. Opravy a udržování                                    | 007         | 187           | 0        | 0        |
| A.II.6. Cestovné  | 008         | 262           | 0        | 0        |
| A.II.7. Náklady na reprezentaci                               | 009         | 10            | 0        | 0        |
| A.II.8. Ostatní služby  | 010         | 742           | 0        | 0        |
| <b>A.III. Osobní náklady celkem</b>                           | 011         | <b>12 599</b> | <b>0</b> | <b>0</b> |
| A.III.9. Mzdové náklady                                       | 012         | 9 398         | 0        | 0        |
| A.III.10. Zákonné sociální pojištění                          | 013         | 3 030         | 0        | 0        |
| A.III.11. Ostatní sociální pojištění                          | 014         | 0             | 0        | 0        |
| A.III.12. Zákonné sociální náklady                            | 015         | 171           | 0        | 0        |
| A.III.13. Ostatní sociální náklady                            | 016         | 0             | 0        | 0        |
| <b>A.IV. Daň a poplatky celkem</b>                            | 017         | <b>0</b>      | <b>0</b> | <b>0</b> |
| A.IV.14. Daň silniční   | 018         | 0             | 0        | 0        |
| A.IV.15. Daň z nemovitostí                                    | 019         | 0             | 0        | 0        |
| A.IV.16. Ostatní daň a poplatky                               | 020         | 0             | 0        | 0        |
| <b>A.V. Ostatní náklady celkem</b>                            | 021         | <b>249</b>    | <b>0</b> | <b>0</b> |
| A.V.17. Smluvní pokuty a úroky z prodlení                     | 022         | 0             | 0        | 0        |
| A.V.18. Ostatní pokuty a penále                               | 023         | 6             | 0        | 0        |
| A.V.19. Odpis nedobytné pohledávky                            | 024         | 0             | 0        | 0        |
| A.V.20. Úroky   | 025         | 0             | 0        | 0        |
| A.V.21. Kursové ztráty  | 026         | 0             | 0        | 0        |
| A.V.22. Dary  | 027         | 0             | 0        | 0        |
| A.V.23. Manka a škody   | 028         | 0             | 0        | 0        |
| A.V.24. Jiné ostatní náklady                                  | 029         | 243           | 0        | 0        |
| <b>A.VI. Odpisy, prod. majetek, tvorba rezerv a opr. pol.</b> | 030         | <b>438</b>    | <b>0</b> | <b>0</b> |
| A.VI.25. Odpisy DNM a DHM                                     | 031         | 438           | 0        | 0        |
| A.VI.26. Zůstatková cena prodaného DNM a DHM                  | 032         | 0             | 0        | 0        |
| A.VI.27. Prodanné cenné papíry a podíly                       | 033         | 0             | 0        | 0        |
| A.VI.28. Prodaný materiál                                     | 034         | 0             | 0        | 0        |
| A.VI.29. Tvorba rezerv  | 035         | 0             | 0        | 0        |
| A.VI.30. Tvorba opravných položek                             | 036         | 0             | 0        | 0        |
| <b>A.VIII. Daň z příjmů celkem</b>                            | 040         | <b>0</b>      | <b>0</b> | <b>0</b> |
| A.VIII.33. Dodatečné odvody daně z příjmu                     | 041         | 0             | 0        | 0        |
| <b>A. Náklady celkem</b>                                      | <b>042</b>  | <b>15 912</b> | <b>0</b> | <b>0</b> |
| <b>B.I. Tržby za vlastní výkony a za zboží celkem</b>         | 043         | <b>81</b>     | <b>0</b> | <b>0</b> |
| B.I.1. Tržby za vlastní výrobky                               | 044         | 81            | 0        | 0        |
| B.I.2. Tržby z prodeje služeb                                 | 045         | 0             | 0        | 0        |
| B.I.3. Tržby za prodané zboží                                 | 046         | 0             | 0        | 0        |
| <b>B.II. Změna stavu vnitroorganizačních zásob celkem</b>     | 047         | <b>0</b>      | <b>0</b> | <b>0</b> |
| B.II.4. Změna stavu zásob nedokončené výroby                  | 048         | 0             | 0        | 0        |
| B.II.5. Změna stavu zásob polotovarů                          | 049         | 0             | 0        | 0        |

## Výkaz zisků a ztrát

od 1. 1. 2007 do 31. 12. 2007

|          |
|----------|
| IČO      |
| 68378017 |

(v tis. Kč)

Název organizace:

## Slovanský ústav AV ČR, v. v. i.

| Název ukazatele  | číslo<br>řádku | Činnost       |          |          |
|--|----------------|---------------|----------|----------|
|  |                | Hlavní        | Další    | Jiná     |
| B.II.6. Změna stavu zásob výrobků                              | 050            | 0             | 0        | 0        |
| B.II.7. Změna stavu zvířat                                     | 051            | 0             | 0        | 0        |
| <b>B.III. Aktivace celkem</b>                                  | 052            | <b>0</b>      | <b>0</b> | <b>0</b> |
| B.III.8. Aktivace materiálu a zboží                            | 053            | 0             | 0        | 0        |
| B.III.9. Aktivace vnitroorganizačních služeb                   | 054            | 0             | 0        | 0        |
| B.III.10. Aktivace dlouhodobého nehmotného majetku             | 055            | 0             | 0        | 0        |
| B.III.11. Aktivace dlouhodobého hmotného majetku               | 056            | 0             | 0        | 0        |
| <b>B.IV. Ostatní výnosy celkem</b>                             | 057            | <b>508</b>    | <b>0</b> | <b>0</b> |
| B.IV.12. Smluvní pokuty a úroky z prodlení                     | 058            | 0             | 0        | 0        |
| B.IV.13. Ostatní pokuty a penále                               | 059            | 0             | 0        | 0        |
| B.IV.14. Platby za odepsané pohledávky                         | 060            | 0             | 0        | 0        |
| B.IV.15. Úroky   | 061            | 16            | 0        | 0        |
| B.IV.16. Kurzové zisky   | 062            | 0             | 0        | 0        |
| B.IV.17. Zúčtování fondů                                       | 063            | 35            | 0        | 0        |
| B.IV.18. Jiné ostatní výnosy                                   | 064            | 457           | 0        | 0        |
| <b>B.V. Tržby z prodeje maj., zúct. rez.a opr. pol. celkem</b> | 065            | <b>0</b>      | <b>0</b> | <b>0</b> |
| B.V.19. Tržby z prodeje dlouh. nehm. a hmot. majetku           | 066            | 0             | 0        | 0        |
| B.V.20. Tržby z prodeje cenných papírů a podílů                | 067            | 0             | 0        | 0        |
| B.V.21. Tržby z prodeje materiálu                              | 068            | 0             | 0        | 0        |
| B.V.22. Výnosy z krátkodobého finančního majetku               | 069            | 0             | 0        | 0        |
| B.V.23. Zúčtování rezerv                                       | 070            | 0             | 0        | 0        |
| B.V.24. Výnosy z dlouhodobého finančního majetku               | 071            | 0             | 0        | 0        |
| B.V.25. Zúčtování opravných položek                            | 072            | 0             | 0        | 0        |
| <b>B.VII. Provozní dotace celkem</b>                           | 077            | <b>15 324</b> | <b>0</b> | <b>0</b> |
| B.VII.29. Provozní dotace                                      | 078            | 15 324        | 0        | 0        |
| <b>B. Výnosy celkem</b>  | 079            | <b>15 913</b> | <b>0</b> | <b>0</b> |
| <b>C. Výsledek hospodaření před zdaněním</b>                   | 080            | <b>1</b>      | <b>0</b> | <b>0</b> |
| C.34. Daň z příjmů   | 081            | 0             | 0        | 0        |
| <b>D.*** Výsledek hospodaření po zdanění</b>                   | 082            | <b>1</b>      | <b>0</b> | <b>0</b> |
| 99 Kontrolní číslo   |                | 95 477        | 0        | 0        |

Odesláno dne:  
11. února 2008

Razítko

Slovanský ústav AV ČR, v.v.i.  
Valentinská 91/1  
110 00 Praha 1  
IČ 68378017

Podpis odpovědné  
osoby:  
PhDr. Helena Ulbrechtová, Ph.D.  
ředitelka



Podpis osoby odpovědné  
za zaúčtování:

Květa Valentová



Telefon:  
234 612 204

Slovanský ústav AV ČR, v. v. i.  
Valentinská 91/1  
110 00 Praha 1

## **Příloha k účetní závěrce k 31. prosinci 2007**

Tato příloha je zpracována podle hlavy IV., druhé části Vyhlášky Ministerstva financí č.504/2002 Sb., kterou se provádějí některá ustanovení zákona 563/91 Sb., o účetnictví, ve znění pozdějších předpisů, pro účetní jednotky, u kterých hlavním předmětem činnosti není podnikání, pokud účtují v soustavě podvojného účetnictví.

Údaje přílohy vycházejí z účetních písemností účetní jednotky (účetní doklady, účetní knihy a ostatní účetní písemnosti) a z dalších podkladů, které má účetní jednotka k dispozici. Hodnotové údaje jsou vykázány v celých tisících Kč, pokud není uvedeno jinak. V příloze jsou uvedeny pouze významné údaje pro posouzení finanční, majetkové a důchodové situace účetní jednotky z hlediska externích uživatelů

### **1. Obecné údaje o účetní jednotce**

#### **1.1.1. Název**

Slovanský ústav AV ČR, v. v. i.

#### **1.1.2. IČO**

68378017

#### **1.1.3. Sídlo**

110 00 Praha 1, Valentinská 91/1

### **1.2. Vznik a údaj o zápisu do rejstříku v. v. i.**

Slovanský ústav AV ČR byl zřízen jako příspěvková organizace usnesením XI. zasedání Akademického sněmu AV ČR. Od 1. 1. 2007 se na základě zákona č. 341/2005 Sb. změnila právní forma na veřejnou výzkumnou instituci. Účetní jednotka byla zapsána do rejstříku veřejných výzkumných institucí vedeného Ministerstvem školství, mládeže a tělovýchovy dne 1. 1. 2007.

### **1.3. Hlavní předmět činnosti**

Předmětem hlavní činnosti Slovanského ústavu je vědecký výzkum v oblasti paleo-slovenistiky, byzantologie, gramatického a lexikálního výzkumu současných slovanských jazyků, výzkum v oblasti dějin a teorie slovanských literatur ve středoevropském kontextu, od roku 2005 rozšířený o aspekt srovnání slovanských a neslovanských literatur, a výzkum ruské emigrace v meziválečném Československu.

#### **1.4.1. Ředitel**

PhDr. Vladimír Vavřínek, CSc. (pověřen vedením od 1. 1. 2007 do 30. 4. 2007)

PhDr. Helena Ulbrechtová, Ph.D. (jmenovaná od 1. 5. 2007)

#### **1.4.2. Rada Slovanského ústavu AV ČR, v. v. i.**

Předseda: Mgr. Václav Čermák, Ph.D.

Členové: doc. PhDr. Pavel Janoušek, CSc.

PhDr. Ilona Janyšková, CSc.

prof. PhDr. Jan Kořenský, DrSc.

prom. fil. Nikolaj Savický, CSc.

PhDr. Helena Ulbrechtová, Ph.D.

PhDr. Vladimír Vavřínek, CSc.

Tajemník: Mgr. František Čajka

### **1.4.3. Dozorčí rada Slovanského ústavu AV ČR, v. v. i.**

Předseda: PhDr. Martin Steiner

Místopředsedkyně: PhDr. Eva Šlaufová

Členové: doc. PhDr. Milan Hlavačka, CSc.

doc. PhDr. Petr Charvát, DrSc.

PhDr. Petr Nejedlý

Tajemnice: PhDr. Lubomíra Havlíková, CSc.

### **1.5. Zřizovatel**

Akademie věd České republiky

Národní 1009/3

117 20 Praha 1

Výše majetkového vkladu 6 841,15 tis. Kč

## **2. Použité účetní metody, způsoby oceňování a odpisování**

### **2.1. Dlouhodobý nehmotný majetek**

#### **a) Nakoupený dlouhodobý nehmotný majetek**

je oceňován v pořizovací ceně.

#### **b) Dlouhodobý nehmotný majetek vytvořený vlastní činností**

SLÚ k datu účetní závěrky nevykazuje.

#### **c) Bezplatně získaný dlouhodobý nehmotný majetek**

SLÚ k datu účetní závěrky nevykazuje.

#### **d) Odpisy dlouhodobého nehmotného majetku**

Dlouhodobý nehmotný majetek se účetně odepisuje po dobu stanovenou v interní směrnici.

### **2.2. Dlouhodobý hmotný majetek**

#### **a) Nakoupený dlouhodobý hmotný majetek**

je oceňován v pořizovací ceně zahrnující cenu pořízení a výdaje s pořízením související.

#### **b) Dlouhodobý hmotný majetek vytvořený vlastní činností**

SLÚ k datu účetní závěrky nevykazuje.

#### **c) Bezplatně získaný dlouhodobý hmotný majetek**

SLÚ k datu účetní závěrky nevykazuje.

#### **d) Odpisy dlouhodobého hmotného majetku**

Dlouhodobý hmotný majetek se účetně odepisuje rovnoměrně. Odpisová doba je stanovena v interní směrnici

### **2.3. Dlouhodobé cenné papíry a podíly**

SLÚ k datu účetní závěrky nevykazuje.

### **2.4. Zásoby**

SLÚ k datu účetní závěrky nevykazuje..

### **2.5. Pohledávky**

Pohledávky jsou oceňovány nominálními hodnotami.

### **2.6. Krátkodobý finanční majetek**

k datu účetní závěrky tvoří zůstatek v pokladně, na běžném účtu a účtu sociálního fondu.

### **2.7. Závazky a přijaté úvěry**

Závazky jsou oceněny nominální hodnotou.

### **2.8. Přepočtení aktiv a pasiv v cizí měně na Kč během účetního období**

je prováděn kurzem ČNB ke dni vystavení pohledávky resp. úhrady závazku.

### **2.9. Podstatné změny způsobů oceňování oproti předchozímu účetnímu období**

Podstatné změny v účetním období nenastaly.

## **2.10. Podstatné změny způsobů odpisování oproti předchozímu účetnímu období**

Podstatné změny v účetním období nenastaly.

## **2.11. Podstatné změny postupů účtování oproti předchozímu účetnímu období**

Podstatné změny v účetním období nenastaly.

## **2.12. Podstatné změny způsobů oceňování oproti požadavkům § 24-27 Zákona o účetnictví**

Způsoby oceňování odpovídají požadavkům Zákona o účetnictví.

## **2.13. Podstatné změny způsobů odpisování oproti požadavkům § 28 Zákona o účetnictví**

Způsoby odpisování odpovídají požadavkům Zákona o účetnictví.

## **2.14. Podstatné změny postupů účtování oproti požadavkům § 4 Zákona o účetnictví**

Postupy účtování odpovídají požadavkům Zákona o účetnictví.

## **3. Doplňující informace k rozvaze**

### **3.1. Dlouhodobý nehmotný a hmotný majetek**

Jedná se zejména o výpočetní techniku, a to jak hardware, tak software, dále o běžnou kancelářskou techniku a vybavení kancelářských prostor

#### **3.2.1. Dlouhodobý finanční majetek**

SLÚ k datu účetní závěrky nevykazuje.

#### **3.2.2. Krátkodobý finanční majetek**

Celkový krátkodobý finanční majetek k datu účetní závěrky činil 2 171 tis. Kč;

z toho: zůstatek v pokladně 14 tis. Kč

zůstatek na běžném účtu 2 102 tis. Kč

zůstatek na účtu sociálního fondu 55 tis. Kč

## **3.3. Pohledávky**

### **a) Přehled pohledávek**

dlouhodobé pohledávky 0 Kč

krátkodobé pohledávky 36 tis. Kč

z toho: odběratelé 3 tis. Kč

záloha firmě Minolta 3 tis. Kč

půjčka ze sociálního fondu 30 tis. Kč

### **b) Pohledávky kryté podle zástavního práva**

SLÚ k datu účetní závěrky nevykazuje.

## **3.4. Opravné položky**

SLÚ nevykazuje k datu účetní závěrky přechodné snížení hodnoty aktiv

## **3.5. Jmění**

### **a) Stav jmění**

Jmění k datu účetní závěrky činí 6 684 tis. Kč

z toho: vlastní jmění 5 685,- Kč

fondy - sociální fond 99 tis. Kč

- rezervní fond 2 tis. Kč

- fond účelově určených prostředků 208 tis. Kč

- fond reprodukce majetku 690 tis. Kč

### **b) Schválení a rozdělení výsledku hospodaření za účetní období 2006**

Hospodářský výsledek za rok 2006 ve výši 274,- Kč byl převeden ve prospěch

- fondu reprodukce majetku 65,- Kč

- rezervního fondu 209,- Kč

### **3.6. Závazky**

#### **a) Přehled závazků**

dlouhodobé závazky 0 Kč

krátkodobé závazky 1 227 tis. Kč

z toho dodavatelům 201 tis. Kč

zaměstnancům, výplata mezd v hotovosti 30 tis. Kč

zaměstnanci, spoření + odborové příspěvky 526 tis. Kč

sociální a zdravotní pojištění z mezd 339 tis. Kč

daň ze mzdy 101 tis. Kč

dohadné položky 30 tis. Kč

#### **b) Závazky kryté podle zástavního práva**

SLÚ k datu účetní závěrky nevykazuje.

### **3.7. Krátkodobé a dlouhodobé bankovní úvěry**

SLÚ k datu účetní závěrky nevykazuje.

### **3.8. Daň z příjmů**

SLÚ nemá v roce 2007 daňovou povinnost

### **4. Finanční leasing**

SLÚ k datu účetní závěrky nevykazuje.

### **5. Nepeněžité závazky a jiná plnění neuvedené v účetnictví**

SLÚ k datu účetní závěrky nevykazuje.

### **6. Doplnující informace k výkazu zisku a ztráty**

#### **6.1. Výnosy**

Jsou tvořeny hlavním dílem dotací od zřizovatele. Institucionální dotace je přidělována na schválený výzkumný záměr pracoviště. Účelová dotace je přidělována na jednotlivé schválené grantové projekty Grantové agentury Akademie věd ČR. Mimorozpočtové dotace na grantové projekty Grantové agentury ČR jsou zasílány přímo na účet SLÚ. SLÚ vydává v rámci své hlavní činnosti publikace periodické a neperiodické. Tržby z prodeje publikací jsou také zahrnuty do výnosů. Ostatní výnosy tvoří úroky, zúčtování fondů a odpisů tvořených z majetku zakoupeného z dotace, účelově určené dary.

#### **6.2. Osobní náklady**

průměrný počet zaměstnanců: 42

osobní náklady činily celkem 12 599 tis. Kč

z toho: hrubé mzdy pracovníků 7 782 tis. Kč

hrubá mzda vedení SLÚ 583 tis. Kč

odměny pracovníků 1 010 tis. Kč

odměny orgánům společnosti 23 tis. Kč

sociální a zdrav. pojištění 3 030 tis. Kč

odvod do sociálního fondu 171 tis. Kč

### **7. Propojené a spřízněné osoby**

#### **7.1. Půjčky, záruky a ostatní plnění poskytnutá členům orgánů SLÚ (včetně plnění poskytnutých bývalým členům)**

SLÚ k datu účetní závěrky nevykazuje.

#### **7.2. Pohledávky vůči propojeným osobám**

SLÚ k datu účetní závěrky nevykazuje.

**7.3. Závazky vůči propojeným osobám**

činí ke dni účetní závěrky: 0 Kč

**8. Významné položky, které jsou ve výkazech kompenzovány s jinými položkami**

SLÚ k datu účetní závěrky nevykazuje.

**9. Události mezi rozvahovým dnem a datem sestavení závěrky**

Po rozvahovém dni nedošlo k podstatným událostem.

**10. Přijaté dary**

SLÚ přijal účelově určené dary od čtyř fyzických osob v celkové výši 19 tis. Kč.

**11. Poskytnuté dary**

SLÚ neposkytl žádné dary jiným subjektům.

V Praze 13. 2. 2008

Vypracovala:  
Květa Valentová  
účetní



## **Přehled činnosti vedení Slovanského ústavu AV ČR, v. v. i. v roce 2007**

Pracoviště ukončilo přechod na VVI v souladu se zákonem, zvolilo v lednu 2007 Radu pracoviště, která vypsalala výběrové řízení na obsazení funkce ředitele SLÚ. Konkurs proběhl v březnu 2007 a nová ředitelka nastoupila po jmenování předsedou AV ČR do funkce 1. 5. 2007. Dozorčí rada byla jmenována v březnu 2007 a během roku uskutečnila dvě zasedání. Vedení SLÚ připravilo Organizační řád, Vnitřní mzdový předpis a Pracovní řád.

V souladu se zákonem o VVI byla vybrána auditorská firma, která od prosince 2007 prováděla předběžný, v lednu 2008 finální audit.

Nevyřešena zůstala v roce 2007 otázka vlastnictví budovy ve Valentinské 1, prozatím zůstává státním vlastnictvím, ke kterému má právo hospodaření Akademie věd ČR. Od ledna 2007 správu budovy převzalo SSČ AV ČR, v. v. i. V květnu byla mezi Akademií věd ČR a SLÚ uzavřena nájemní smlouva. Vzhledem k nevyřešené majetkové situaci nepokročilo ani jednání o aktuální otázce scelení jednotlivých pater, které může být provedeno až po předání budovy do vlastnictví. Jednání týkající se otázky vlastnictví budovy ve Valentinské 1 probíhala během celého roku.

V prosinci 2007 proběhla atestace tří pracovníků. Ve dvou případech z důvodu přeřazení do vyšší kvalifikační kategorie (dokončení doktorského studia), v jednom případě z důvodu navýšení úvazku po návratu z mateřské dovolené.

Na návrh ředitelky projednala Rada SLÚ možnost jmenování dr. V. Vavříčka a doc. Z. Hauptové do kategorie emeritní pracovník, návrh byl Vědeckou radou AV ČR schválen.

Dvakrát byla svolána celoustavní schůze, na níž vedení zaměstnance seznámilo s novými předpisy a vysvětlilo nové postavení ústavu v rámci VVI.

Navržení kandidatury prof. Panevové do Vědecké rady AV ČR bylo projednáno na shromáždění vědeckých pracovníků. Otázka volby navržených kandidátů do Vědecké rady AV ČR byla diskutována na schůzce ředitelů 9. sekce, kterou svolala ředitelka SLÚ.

Byla ustanovena a svolána Ediční rada, projednán byl Ediční plán na rok 2008 a určeny vydavatelské priority.

Předány byly návrhy dvou kandidátů do oborových rad Grantové agentury AV ČR.

V průběhu celého roku vedení zajišťovalo bezproblémový chod SLÚ, podle pokynů zřizovatele vypracovávalo odborné posudky, podávalo požadované informace a zpracovávalo vyžádané podkladové materiály jak o vědecké činnosti, tak o personálních, ekonomických i jiných záležitostech.

V Praze 13. 2. 2008

PhDr. Helena Ulbrechtová, Ph.D.  
ředitelka Slovanského ústavu AV ČR, v. v. i.

### **Zpráva o činnosti Rady Slovanského ústavu AV ČR, v. v. i. v roce 2007**

Rada SLÚ byla zvolena dne 9. 1. na shromážděním vědeckých pracovníků. Během roku 2007 se sešla na čtyřech řádných zasedáních (19. 1., 30. 3.; 1. 6. a 9. 11.). V době mezi jednotlivými zasedáními jednali členové podle potřeby per rollam.

Rada SLÚ:

- si zvolila předsedu, místopředsedu a tajemníka.
- vyhlásila výběrové řízení na ředitele ústavu, schválila složení výběrové komise na místo ředitele ústavu. Na základě výsledků výběrového řízení a na doporučení výběrové komise provedla výběr ředitele ústavu a podala návrh předsedovi AV ČR jmenovat PhDr. Helenu Ulbrechtovou, Ph.D. ředitelkou Slovanského ústavu AV ČR, v. v. i.
- v průběhu roku projednala a schválila tyto vnitřní předpisy:
  - Jednací řád Rady Slovanského ústavu AV ČR, v. v. i.
  - Organizační řád Slovanského ústavu AV ČR, v. v. i.
  - Pracovní řád Slovanského ústavu AV ČR, v. v. i.
  - Vnitřní mzdový předpis Slovanského ústavu AV ČR, v. v. i.
  - Pravidla pro hospodaření s fondy Slovanského ústavu AV ČR, v. v. i.
- projednala a doporučila k podání 4 grantové projekty.
- projednala a schválila rozpočet Slovanského ústavu AV ČR, v. v. i. a schválila v průběhu roku jeho částečnou úpravu.
- navrhla jmenování dvou pracovníků ústavu emeritními vědeckými pracovníky AV ČR
- projednala a doporučila k projednání AV ČR žádost o udělení mimořádné podpory AV ČR pro zahraniční bohemistická studia doc. Danylenkové z Institutu movo-znavstva Ukrajinské AV.
- navrhla a schválila složení atestační komise.
- zabývala se otázkou dislokace Slovanského ústavu AV ČR, v. v. i. v budově ve Valentinské č. 1 a s tím souvisejícími majetkovými záležitostmi.

V Praze 13. 2. 2008

Mgr. Václav Čermák, Ph.D.  
Předseda Rady Slovanského ústavu AV ČR, v. v. i.

### Zpráva o činnosti Dozorčí rady Slovanského ústavu AV ČR, v. v. i., za rok 2007

1. Dozorčí rada Slovanského ústavu AV ČR, v. v. i., (dále jen „Dozorčí rada“) se v roce 2007 sešla na dvou zasedáních: 13. 06. 2007 a 28. 11. 2007.
2. Jednání Dozorčí rady 13. 06. 2007 se zúčastnili: členové: prof. PhDr. Milan Hlavačka, CSc., PhDr. Petr Nejedlý, PhDr. Martin Steiner, PhDr. Eva Šlaufová a tajemnice: PhDr. Lubomíra Havlíková, CSc.; omluven byl: doc. PhDr. Petr Charvát, DrSc. K jednání byly přizvány: PhDr. Helena Ulbrechtová, Ph.D. (ředitelka SLÚ), a Mgr. Jana Šlechtová (tajemnice SLÚ a vedoucí THS).  
Jednání Dozorčí rady 28. 11. 2007 se zúčastnili: členové: doc. PhDr. Petr Charvát, DrSc., PhDr. Petr Nejedlý, PhDr. Martin Steiner, PhDr. Eva Šlaufová a tajemnice: PhDr. Lubomíra Havlíková, CSc.; omluven byl: prof. PhDr. Milan Hlavačka, CSc. K jednání byli přizváni: Mgr. Václav Čermák, Ph.D. (zástupce ředitelky SLÚ), a Mgr. Jana Šlechtová (vedoucí THS).
3. Hlavní body jednání Dozorčí rady 13. 06. 2007: projednání a schválení Jednacího řádu Dozorčí rady SLÚ AV ČR, v. v. i., a činnost, základní dokumenty (Organizační řád SLÚ AV ČR, v. v. i., Pracovní řád SLÚ AV ČR, v. v. i., Vnitřní mzdový předpis SLÚ AV ČR, v. v. i.) a hospodaření SLÚ AV ČR, v. v. i.  
Hlavní body jednání Dozorčí rady 28. 11. 2007: změny ve Vnitřním mzdovém předpisu Slovanského ústavu AV ČR, v. v. i., změny v Pracovním řádu Slovanského ústavu AV ČR, v. v. i., změny v rozpočtu a Zpráva o hospodaření a průběžném čerpání financí Slovanského ústavu AV ČR, v. v. i.
4. Nejdůležitější stanoviska Dozorčí rady: dne 13. 06. 2007 Dozorčí rada schválila návrh Jednacího řádu Dozorčí rady, souhlasila s uzavřením smlouvy mezi poskytovatelem Akademií věd České republiky a uživatelem Slovanským ústavem AV ČR, v. v. i., o bezúplatném užívání prostor (v celkové výměře 576,62 m<sup>2</sup>) v objektu ve Valentinské 91/1, 110 00 Praha 1, která byla uzavřena na dobu 8 let, tj. od 1. 1. 2007 do 31. 12. 2014 a konstatovala, že Fond reprodukce majetku SLÚ je malý, a doporučila vedení Slovanského ústavu AV ČR, v. v. i., jeho posílení v následujících letech.  
Nejdůležitější stanoviska Dozorčí rady: dne 18. 1. 2007 Dozorčí rada vzala na vědomí změny ve Vnitřním mzdovém předpisu Slovanského ústavu AV ČR, v. v. i., změny v Pracovním řádu Slovanského ústavu AV ČR, v. v. i., změny v rozpočtu Slovanského ústavu AV ČR, v. v. i., na rok 2007 a Zprávu o hospodaření a průběžném čerpání financí Slovanského ústavu AV ČR, v. v. i., v roce 2007.

PhDr. Martin Steiner  
předseda Dozorčí rady SLÚ AV ČR, v. v. i.