

ZPRÁVA NEZÁVISLÉHO AUDITORA

**pro zakladatele instituce
Archeologický ústav AV ČR, Brno, v.v.i.**

**o ověření výroční zprávy
k 31. prosinci 2007**



**BETA Audit, spol. s r.o., Hudcova 76a, 621 00 BRNO
tel.: 541 511 680, www.betabrno.cz, info@betabrno.cz**

Ověřili jsme soulad účetní závěrky instituce **Archeologický ústav AV ČR, Brno, v.v.i.**, která je obsažena v této výroční zprávě na stranách 19 až 33 s účetní závěrkou sestavenou ke dni 31.12.2007 a námi ověřenou dne 31.3.2008. Za správnost výroční zprávy je zodpovědný statutární orgán společnosti. Naším úkolem je vydat na základě provedeného ověření výrok o souladu účetní závěrky obsažené ve výroční zprávě s účetní závěrkou námi ověřenou.

Ověření jsme provedli v souladu s Mezinárodními auditorskými standardy a souvisejícími aplikačními doložkami Komory auditorů České republiky. Tyto standardy vyžadují, aby auditor naplánoval a provedl ověření tak, aby získal přiměřenou jistotu, že informace obsažené ve výroční zprávě, které popisují skutečnosti, jež jsou též předmětem zobrazení v účetní závěrce, jsou ve všech významných ohledech v souladu s příslušnou účetní závěrkou. Jsme přesvědčeni, že provedené ověření poskytuje přiměřený podklad pro vyjádření výroku auditora.

Podle našeho názoru jsou informace uvedené ve výroční zprávě instituce Archeologický ústav AV ČR, Brno, v.v.i. týkající se účetní závěrky v souladu s výše uvedenou účetní závěrkou námi ověřenou.

Jméno a sídlo auditora:

BETA Audit spol. s r.o.
se sídlem Brno, Hudcova 76a
číslo osvědčení 222

Auditor:
Ing. Jiří Gawel, č. osvědčení 1457



Datum vypracování zprávy: 6. června 2008

BETA Audit, spol. s r.o.
Hudcova 76a, 612 00 Brno

Příloha: Výroční zpráva

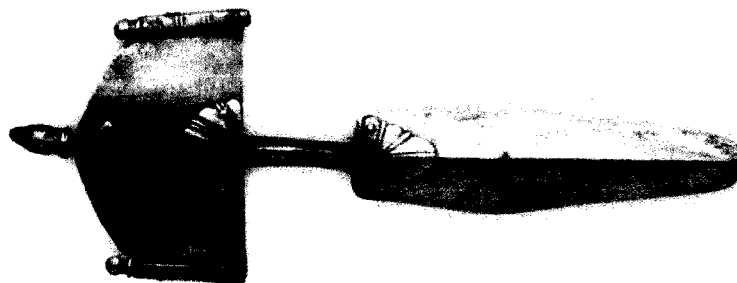


BETA Audit, spol. s r.o., Hudcova 76a, 621 00 BRNO
tel.: 541 511 680, www.betabrno.cz, info@betabrno.cz



Archeologický ústav AV ČR, Brno, v. v. i.

IČ: 68081758
Sídlo: Královopolská 147, 612 00 Brno



VÝROČNÍ ZPRÁVA O ČINNOSTI A HOSPODAŘENÍ ZA ROK 2007

Dozorčí radou pracoviště projednána dne:
Radou pracoviště schválena dne:
V Brně dne 28. března 2008

1	Výroční zpráva o činnosti	3
1.1	Informace o složení orgánů veřejné výzkumné instituce a o jejich činnosti či o jejich změnách	3
1.2	Informace o činnosti orgánů:	3
1.3	Informace o zřizovací listině a změnách zřizovací listiny:	5
1.4	Hodnocení hlavní činnosti:	5
1.5	Vědecká a pedagogická spolupráce pracoviště s vysokými školami	9
1.6	Spolupráce pracoviště s dalšími institucemi	11
1.7	Mezinárodní vědecká spolupráce pracoviště	13
1.8	Seznam titulů vydaných na pracovišti	17
1.9	Informace o opatřeních k odstranění nedostatků v hospodaření a zpráva, jak byla splněna opatření k odstranění nedostatků uložená v předchozím roce	18
1.10	Finanční informace o skutečnostech, které jsou významné z hlediska posouzení hospodářského postavení instituce a mohou mít vliv na její vývoj	18
1.11	Předpokládaný vývoj pracoviště	19
1.12	Aktivity v oblasti pracovněprávních vztahů	19
2	Výsledky hospodaření v roce 2007	20
2.1	Výkazy	20
2.2	Základní údaje	25
2.3	Předmět činnosti	25
2.4	Organizační struktura	25
2.5	Financování činnosti (v Kč)	26
2.6	Základní personální údaje	26
2.7	Informace o účetních metodách a obecných účetních zásadách	27
2.8	Doplňující informace k rozvaze a výkazu zisku a ztrát	28
2.9	Zahajovací rozvaha k 1.1.2007 (v tis. Kč na dvě desetinná místa)	28

1 Výroční zpráva o činnosti

1.1 Informace o složení orgánů veřejné výzkumné instituce a o jejich činnosti či o jejich změnách

1.1.1 Výchozí složení orgánů pracoviště

Pověřen vedením od 1.1.2007: doc. PhDr. Pavel Kouřil, CSc.

Ředitel pracoviště: doc. PhDr. Pavel Kouřil, CSc.

jmenován s účinností od: 1. června 2007

1.1.2 Rada pracoviště zvolena dne 8. ledna 2007 ve složení:

předseda: doc. PhDr. Jaroslav Tejral, DrSc.

místopředseda: Mgr. Balázs Komoróczy, Ph.D.

členové: doc. PhDr. Luboš Jiráň, CSc.

doc. PhDr. Pavel Kouřil, CSc.

PhDr. Karol Pieta, DrSc.

1.1.3 Dozorčí rada pracoviště byla jmenována dne 27. 3. 2007 s účinností k 1. 5. 2007 ve složení:

předseda: doc. PhDr. Radomír Vlček, CSc.

místopředseda: prof. PhDr. Jiří Svoboda, DrSc.

členové: prof. PhDr. Zdeněk Měřínský, CSc.

prof. PhDr. Alexander Ruttkay, DrSc.

prof. PhDr. Petr Sommer, CSc.

1.1.4 Změny ve složení orgánů v roce 2007:

nebyly

1.2 Informace o činnosti orgánů:

1.2.1 Ředitel:

- byla provedena restrukturalizace ústavu – nové organizační členění jednotlivých oddělení a přechod z třístupňového řízení na dvoustupňové
- došlo k personálnímu posílení detašovaných pracovišť
- byla připravena reorganizace archivu

1.2.2 Rada pracoviště:

Na zasedání dne 9. ledna 2007:

- proběhla volba předsedy a místopředsedy
- byl schválen návrh na složení volební komise pro volbu ředitele
- schváleno oznámení o výběrovém řízení.

Na zasedání dne 12. ledna 2007 rada pracoviště schválila následující předpisy:

- Jednací řád rady pracoviště
- Organizační řád ARUB
- Pracovní řád
- Pravidla pro hospodaření s fondy
- Spisový a skartační řád.

Na zasedání dne 26. února 2007:

- rada projednala žádost o společných doktorských programech s PřFMU v Brně.

Na zasedání dne 26. března 2007:

- rada schválila rozpočet ústavu na rok 2007
- projednala a schválila návrhy grantových projektů na rok 2008.

Na zasedání dne 18. dubna 2007:

- rada projednala a schválila doporučení výběrové komise, která navrhla kandidáta na funkci ředitele ARUB.

Na zasedání dne 15. října 2007:

- rada schválila doplnění textu zřizovací listiny
- projednala opatření v souvislosti s požárem ústavní základny v Mikulčicích
- projednala nový zákon o památkové péči v ČR a o jednotném postupu při jeho připomínkování.

1.2.3 Dozorčí rada:

Na zasedání dne 18. 6. 2007 vedle podrobnějšího obeznámení členů s určením, cíli a úkoly dozorčí rady bylo projednáno a schváleno definitivní znění Jednacího řádu Rady, předložen byl rovněž kompletní přehled nejdůležitějších ústavních listin a vnitřních předpisů. Ředitel ústavu doc. dr. P. Kouřil poté jako přizvaný host přednesl obsáhlou zprávu o aktuální situaci pracoviště a jeho problémech. Rada též vzala na vědomí rozpočet Archeologického ústavu AV ČR, Brno, v. v. i. na rok 2007.

V průběhu října 2007 se dále členové DR dle § 19, odst. b), části e) zák. 341/2005 Sb. o veřejných výzkumných institucích a v souladu s čl. 2.10, 2.11 a 4.3 Jednacího řádu DR ARÚB vyjádřili formou per rollam k návrhu změny (doplnění) zřizovací listiny ústavu, předloženému ředitelem pracoviště doc. dr. P. Kouřilem. Navržená změna byla většinou čtyř hlasů při jedné absenci schválena.

V závěru roku 2007 byli členové DR rovněž formou per rollam seznámeni se záměrem další vědeckovýzkumné činnosti detašovaného pracoviště ústavu v Mikulčicích v nových podmínkách po ničivém požáru 25. 9. 2007. Příslušné doporučující stanovisko Rady bylo zpracováno následně na počátku roku 2008.

1.3 Informace o zřizovací listině a změnách zřizovací listiny:

Zřizovací listina Archeologického ústavu AV ČR, Brno, v. v. i. ze dne 28. června 2006 nabyla účinnosti dnem 1. ledna 2007.

Zřizovatelem ARÚB je Akademie věd České republiky – organizační složka státu.

Účelem hlavní činnosti ARÚB je uskutečňovat vědecký výzkum v oblasti archeologie, přispívat k využití jeho výsledků a k záchraně a ochraně archeologického kulturního dědictví a zajišťovat infrastrukturu výzkumu.

Dodatkem č. 1 ke zřizovací listině Archeologického ústavu AV ČR, Brno, v. v. i. ze dne 27. září 2007 bylo změněno (doplněno) znění druhého odstavce III. oddílu zřizovací listiny, věnovaného předmětu hlavní činnosti ústavu (doplnění podtrženo):

„Předmětem hlavní činnosti ARÚB je vědecký výzkum v oblastech pravěkých a raných dějin na území Moravy a Slezska, převážně na základě archeologických pramenů získaných soustavnými i záchrannými výzkumy, a konzervace a rekonstrukce archeologických nálezů.“

1.4 Hodnocení hlavní činnosti:

1.4.1 Stručná charakteristika vědecké (hlavní) činnosti pracoviště

Vědecká činnost Archeologického ústavu AV ČR, Brno, v. v. i. v roce 2007 se v souladu s výzkumným záměrem pracoviště plně koncentrovala na základní výzkum v oblasti vytýčených problémových okruhů evropské a světové prehistorie a protohistorie. Studium starší doby kamenné a paleoetnologie pokračovalo jak některými novými terénními výzkumy (Pavlov VI, Spytihněv, Boršice), tak zpracováním starších nálezových fondů (Petřkovice) a formulováním zásadních výstupních tezí. V oblasti poznání dějin středního Podunají v éře Římské říše a období stěhování národů byla stěžejní pozornost věnována vzniku, vývoji a determinantům časně středověkých kmenových útvarů (gentes) a jejich kultury, stejně jako postupujícímu systematickému výzkumu římské stanice na Hradisku u Mušova a jeho zázemí. V oblasti slovanské a středověké archeologie bylo nadále intenzivně pracováno na vyhodnocení a zveřejnění nejdůležitějších nálezových celků (Mikulčice, Stěbořice, Přerov, Brno aj.), i s některými souhrnnými publikačními výstupy. Realizovány nebo do tisku připraveny byly rovněž důležité výstupy k vybraným problémům moravsko-slezského pravěku (eneolit, starší a střední doba bronzová).

1.4.2 Výčet několika nejdůležitějších výsledků vědecké (hlavní) činnosti a jejich aplikací

Nový pohled na problematiku vzniku a vývoje časně středověkých kmenových útvarů (gentes) ve střední Evropě

Tejral, J. (Hrsg.): *Barbaren im Wandel. Beiträge zur Kultur- und Identitätsumbildung in der Völkerwanderungszeit*. Brno, Archeologický ústav AV ČR, Brno, v. v. i. 2007, 360 s.

Formulace nové hypotézy o příchodu člověka moderního typu do severní Eurasie ve starší době kamenné

Svoboda, J.: On modern human penetration to Northern Eurasia: The multiple advances hypothesis. – Mellars, P., Boyle, K., Bar-Yosef, O., Stringer, Ch. (eds.), *Rethinking Human Revolution*, Cambridge 2007: 329-339

Potvrzení předpokladu o plynulém přechodu mezi starší a střední dobou bronzovou na Moravě

Stuchlík, S.: Borotice. Mohylové pohřebiště z doby bronzové, Brno, Archeologický ústav AV ČR, Brno, v. v. i. 2007, 297 s.

Postižení hlavních aspektů urbanizace na území Moravy a českého Slezska (přerod raně středověkých aglomerací v institucionální města, parcelace a zástavba městského intravilánu, utváření sakrálních a funerálních areálů, veřejná prostranství a komunikace aj.)

Procházka, R.: Archeologie a poznání moravských a slezských měst. – *Archaeologia historica* 32: 37-80 (2007)

Evidence archeologických dokladů dálkového obchodu na území velkomoravského státu 9. století

Poláček, L.: Ninth-century Mikulčice: the „market of the Moravians“? The archaeological evidence of trade in Great Moravia. – Henning, J. (ed.), *Post-Roman Towns, Trade and Settlement in Europe and Byzantium* 1, Berlin – New York 2007: 499-523

1.4.3 Anotace nejdůležitějších výsledků vědecké (hlavní) činnosti

Barbaři v čase obratu. Příspěvky k proměně kultury a identity v době stěhování národů

Kniha, koncipovaná jako kolektivní monografie širšího vědeckého týmu, je věnována vybraným aspektům výzkumu etnické identity populací kontinentální Evropy v období 4. – 6 století po Kristu, od zániku Římské říše až po vynošení kmene Langobardů na středním Dunaji. Přináší na základě rozdílných metodologických perspektiv celou řadu nových podnětů, jsou zde pojednány otázky výpovědní hodnoty historických i archeologických pramenů. Nejpodstatnějším přínosem je nový pohled na problematiku vzniku a vývoje časně středověkých kmenových útvarů – gentes – a jejich kultury, které nejsou determinovány pouze etnicky, nýbrž především společensky. Jednotlivé tématické bloky jsou věnovány historickému pozadí a souvislostem daného období, kulturním a mocenským proměnám jednotlivých regionů a etnik, kroji a luxusním předmětům jako vnějším symbolům identity a detailnějšímu poznání historického vývoje osídlení v severním Podunají (Morava, Slovensko). Autorsky se na knize podílelo celkem 16 badatelů a badatelek z České republiky, Francie, Maďarska, Německa, Polska, Rakouska, Ruska a Slovenska.

Citace výstupu: Tejral, J. (Hrsg.): *Barbaren im Wandel. Beiträge zur Kultur- und Identitätsumbildung in der Völkerwanderungszeit.* Brno, Archeologický ústav AV ČR, Brno, v. v. i. 2007, 360 s.

O pronikání moderního člověka do severní Eurasie: Hypotéza opakovaných migrací

Otázka příchodu moderního člověka do Evropy a jeho vztahu k neandertálcům byla v minulých desetiletích jedním z nosných témat paleolitického pracoviště Archeologického ústavu AV ČR, Brno, v. v. i. K jejímu řešení směřovala celá řada terénních projektů v ČR i zahraničí a mnohostranné zpracování získaných poznatků, výsledky předkládají četné monografie, publikované v posledních pěti letech. Nyní předložená stať krátce formuluje výstupní hypotézu: v rámci dosavadních diskusí se pronikání moderního člověka do severní Eurasie obvykle považovalo za historickou událost, při níž došlo k přímé konfrontaci s anatomicky odlišnými populacemi neandertálců. Podle nové hypotézy půjde spíše o dlouhodobý proces opakovaných migrací moderního člověka, které zanechaly v archeologických nálezech odlišné, vždy svým způsobem typické stopy. Jako příklady uvádíme navzájem odlišné kamenné nástroje tzv. bohunicenu, aurignacienu a gravettienu coby časově následné příklady opakovaných technologických vlivů z regionu východního Středomoří a Předního východu. Na rozdíl od technologií zpracování kamene je však podoba evropských sídlišť (včetně pohřbů, symbolických a dalších předmětů) vůči jihovýchodním předlohám svébytná a měla by být chápána jako důsledek přizpůsobení moderního člověka nově osídleným euroasijským stepním zónám.

Citace výstupu: Svoboda, J.: On modern human penetration to Northern Eurasia: The multiple advances hypothesis. – Mellars, P., Boyle, K., Bar-Yosef, O., Stringer, Ch. (eds.), *Rethinking Human Revolution*, Cambridge 2007: 329-339

Borotice. Mohylové pohřebiště z doby bronzové

Obsáhlá monografie předkládá komplexní zveřejnění výsledků dlouholetého výzkumu mohylníku ze starší a střední doby bronzové v Boroticích na Znojemsku, při kterém bylo postupně prokopáno 24 z celkem 28 dosud zjištěných mohyl. Práce obsahuje katalog nálezů z doby bronzové a jejich podrobné vyhodnocení, další její součástí je pojednání o obecném výskytu mohyl od nejstarších dob až po střední dobu bronzovou. Kromě toho je zde podrobně rozebrán pohřební ritus v období věteřovské skupiny na konci starší doby bronzové, včetně pohřbů v nádobách. Obdobně je vyhodnocen i pohřební ritus středodunajské mohylové kultury, doplněný soupisem pohřebišť s výskytem mohyl na Moravě. Důležitá je pasáž o dataci pohřebiště v Boroticích a jeho zařazení do soudobého historického vývoje. V závěrečné kapitole je předloženo i geologické, osteologické a herpetologické hodnocení lokality a nálezů. Za nejpodstatnější přínos knihy je třeba považovat potvrzení hypotézy o plynulém přechodu kultury tzv. věteřovské skupiny v závěru starší doby bronzové do středodunajské kultury mohylové, bez větších etnických či sociálních otřesů.

Citace výstupu: Stuchlík, S.: *Borotice. Mohylové pohřebiště z doby bronzové.* Brno, Archeologický ústav AV ČR, Brno, v. v. i. 2007, 297 s.

1.4.4 Nejvýznamnější vědecko-popularizační aktivity pracoviště

Římané a Germáni v kraji pod Pálavou

Vypracování námětu a scénáře, podíl na přípravě a realizaci stálé muzejní expozice (B. Komóroczy) pro návštěvníky muzea

Regionální muzeum Mikulov

Trvale od června 2007, Regionální muzeum Mikulov

Expozice obdržela v květnu 2008 v národní soutěži muzeí Gloria Musealis, vypisované Asociací muzeí a galerií v ČR nejvyšší ocenění v kategorii Muzejní výstava roku 2007.

Schicksaljahr 907. Die Schlacht bei Pressburg und das frühmittelalterliche Niederösterreich

Podíl na přípravě a realizaci tématické výstavy (L. Poláček) pro návštěvníky výstavy Niederösterreichisches Landesarchiv

3. 7. – 28. 10. 2007, Kulturfabrik Hainburg a. d. D.

Lovci mamutů

Podíl na scénáři, přípravě a realizaci tématické výstavy (M. Nývltová-Fišáková, J. Svoboda) a průvodci výstavou (M. Nývltová-Fišáková, Praha 2006, 60 str.) pro návštěvníky výstavy

Národní muzeum Praha

11. 10. 2006 – 30. 4. 2007, Národní muzeum v Praze

Lovci mamutů

Podíl L. Nývltové-Fišákové na kolektivní popularizační publikaci (Šída, P. a kol., Lovci mamutů, 120 str.)

Ottovo nakladatelství, spol. s. r. o.

Praha 2007

Transformace. Vznik jednotné kultury v severních provinciích římské říše od Británie až k Černému moři

Informační výstava (J. Tejral), představující výsledky ústavem spoluřešeného projektu Evropské komise v Bruselu (Directorate for Education and Culture) č. CLT2004/A2/CH/DE-2045 na roky 2004 – 2007 pro pracovníky a návštěvníky ústřední budovy AV ČR v Praze

Archeologický ústav AV ČR, Brno, v. v. i.

Červen – září 2007, vstupní foyer budovy AV ČR (Národní 3, Praha1)

Svět lovců mamutů

Článek J. Svobody pro čtenáře české verze časopisu National Geographic (listopad 2007, str. 32-39) plus rozhovor a galerie na www stránkách časopisu

National Geographic – Česko

listopad 2007, časopis National Geographic – Česko

Morava na přelomu doby kamenné a doby bronzové ve světle kamenné industrie

Přednáška L. Šebely a veřejná prezentace česko-polského projektu Chipped Stone Industrie pro návštěvníky akce

Nakladatelství Academia

5. 11. 2007, Literární kavárna knihkupectví Academia v Brně

1.4.5 Domácí a zahraniční ocenění zaměstnanců pracoviště

PhDr. Lubomír Šebela, CSc.

Pamětná medaile za dlhoročnú vzájomnú spoluprácu - Spolupráce na řešení společných odborných problémů poznání pozdní doby kamenné.

Zemplínské Muzeum Michalovce

1.5 Vědecká a pedagogická spolupráce pracoviště s vysokými školami

1.5.1 Nejvýznamnější vědecké výsledky pracoviště vzniklé ve spolupráci s vysokými školami (kromě výsledků uvedených v bodě 2 b)

Determinace surovin použitých na výrobu kamenných seker pozdní doby kamenné na Moravě a v přilehlém Slezsku

O výsledcích referováno na konferenci Otázky neolitu a eneolitu našich krajín v Zemplínskej Šírave - Kamenci, 24. – 27. 9. 2007 (L. Šebela, A. Přichystal, referát „Silicitové sekery na Moravě a v přilehlé části Horního Slezska z pohledu použitých surovin“)

Projekt GA AV ČR reg. č. IAA800010705 Pozdní eneolit na Moravě v kontextu pravěkého vývoje střední Evropy (řešitel dr. L. Šebela, ARÚB)

Přírodovědecká fakulta Masarykovy university – Ústav geologických věd (prof. RNDr. A. Přichystal, CSc.)

Průzkum a vyhodnocení antropologického materiálu z velkomoravského hradiště v Mikulčicích, zaměřený na zranění pohybového aparátu, s vyvozením závěrů pro oblast raně středověkého vojenství a zdravotní péče

Zpracován a do tisku odevzdán rukopis práce Likovský, J., Velemínský, P., Poláček, L., Velemínská, J.: Zranění pohybového aparátu u velkomoravské populace z mikulčického hradu (Česká republika). In: Sborník Epidemie, kľeski, wojny, Funeralia Lednickie 10 (16 str.)

Projekt GA ČR č. 206/07/0699 Biologická variabilita, zdravotní stav a sociální stratifikace raně středověké populace Velké Moravy: mikroevoluční změny (řešitel dr. P. Velemínský, NM Praha, spoluřešitel dr. L. Poláček, ARÚB)

Jako spoluřešitelé dr. J. Brůžek (fakulta humanitních studií Západočeské univerzity v Plzni) a dr. J. Velemínská (přírodovědecká fakulta Univerzity Karlovy)

1.5.2 Spolupráce s vysokými školami na uskutečňování bakalářských, magisterských a doktorských studijních programů a vzdělávání středoškoláků

Bakalářský studijní program

Masarykova univerzita – Ústav archeologie a muzeologie FF

Podíl na přednáškách a cvičeních bakalářského programu Historické vědy.

Slezská univerzita – Ústav historických věd FPřF
Podíl na přednáškách bakalářského programu Historické vědy.

Univerzita Palackého – katedra historie FF
Podíl na přednáškách bakalářského programu Historické vědy.

Magisterský studijní program

Masarykova univerzita – Ústav archeologie a muzeologie FF
Spolupráce na přednáškách, cvičeních a vedení prací magisterského programu Historické vědy.

Slezská univerzita – Ústav historických věd FPřF
Spolupráce na přednáškách a vedení prací magisterského programu Historické vědy.

Západočeská univerzita – Katedra archeologie fakulty humanitních studií
Spolupráce na přednáškách magisterského programu Historické vědy.

Univerzita Karlova – Ústav geologie a paleontologie PřF
Spolupráce na přednáškách a cvičeních magisterského programu Geologie.

Masarykova univerzita – Ústav geologie a paleontologie PřF
Spolupráce na přípravě textů pro magisterský studijní program Geologie.

Masarykova univerzita – Katedra antropologie PřF
Spolupráce na přednáškách a vedení prací magisterského programu Biologie.

Doktorský studijní program

Masarykova univerzita – Ústav archeologie a muzeologie FF
Spolupráce na vedení prací magisterského programu Historické vědy.

Univerzita Karlova – Ústav pro pravěk a ranou dobu dějinnou FF
Spolupráce na vedení prací magisterského programu Historické vědy.

Masarykova univerzita – Ústav geologie a paleontologie PřF
Spolupráce na přípravě textů magisterského programu Geologie.

Masarykova univerzita – Katedra antropologie PřF
Spolupráce na vedení prací a přípravě textů magisterského programu Biologie.

Vzdělávání středoškolské mládeže

Gymnázium Brno-Řečkovice
Vedení práce T. Gregorové Stránská skála ve světle archeologie a geofyziky (2006/2007, účast v krajském kole SOČ)

AV ČR

Přednášky o vybraných okruzích činnosti ARÚB v rámci Dnů otevřených dveří

ARÚB

Přednášky a exkurze.

Přednášková a exkursní činnost v rámci činnosti výzkumné základny ARÚB v Dolních Věstonicích a Mikulčicích

1.6 Spolupráce pracoviště s dalšími institucemi

1.6.1 Společné projekty výzkumu a vývoje podpořené z veřejných prostředků

Biologická variabilita, zdravotní stav a sociální stratifikace raně středověké populace Velké Moravy: mikroevoluční změny

Poskytovatel: Grantová agentura České republiky (projekt č. 206/07/0699 na roky 2007 - 2009)

Partnerská organizace: Národní muzeum Praha

Dosažený výsledek: Studium antropologie a zdravotního stavu velkomoravské populace na základě vybraných pohřebišť na mikulčickém hradišti a v jeho širším okolí odkrylo na kosterním materiálu se projevující příznaky rozdílného sociálního prostředí velkomoravského hradu, podhradí a zázemí.

Uplatnění/Citace výstupu: Velemínský, P., Velemínská, J., Castex, D., Dobisiková, M., Brůžek, J., Poláček, L.: The Biological Diversity of the Early Medieval Population in Light of Discrete Traits: Central versus Southwest Europe. – American Journal of Physical Anthropologists 76, Suppl. 44: 237-238 (2007)

Vztah zástavby a prostoru v Brně ve 12. a 13. století – odraz urbanizace v archeologických pramenech ve středoevropských souvislostech

Poskytovatel: Grantová agentura Akademie věd České republiky (projekt reg. č. IAA800010704 na roky 2007 - 2008)

Partnerská organizace: o. p. s. Archaia Brno

Dosažený výsledek: V několika studiích se podařilo objasnit vývoj vymezení soukromého majetku, parcelace a obecného nakládání se stavebním prostorem jak v raně středověkých centrech, tak ve vrcholně středověkých lokačních městech jako jejich nástupcích. Vedle území Moravy a Slezska věnována pozornost i německým zemím, oblasti Skandinávie a východní Evropě, postiženy rozdíly ve vývoji těchto regionů.

Uplatnění/Citace výstupu: Procházka, R.: Area ... sive parva, sive magna ... /Parcela ve vývoji raného a komunálního města. In: Měřínský, Z. (ed.), Forum urbes medii aevi IV. Parcelace a uliční síť ve vrcholně středověkých městech střední Evropy: 6-41 (Brno 2007)

Procházka, R.: Archeologie a poznání moravských a slezských měst, Archaeologia historica 32: 37-80 (2007)

1.6.2 Výsledky výzkumu a vývoje pro ekonomickou sféru (případně dosažené ve spolupráci s touto sférou) na základě hospodářských smluv

Celkový počet získaných výsledků: 34

Obce Milovice a Pavlov

V rámci dohody o provedení záchranného archeologického výzkumu na stavbě kanalizace na katastrech obou obcí došlo k objevu nového, velmi málo porušeného sídliště lovců mamutů starší doby kamenné (Pavlov VI)

Přínosem je významné rozšíření poznatků o osídlení mikroregionu Pavlovských vrchů v době kamenné, využitelné v turistické propagaci oblasti

Povodí Moravy, s. p.

Záchranný archeologický výzkum při stavbě suchého polderu u obce Žichlínek umožnil studovat rozsáhlé změny ekologického systému krajiny na přelomu raného a vrcholného středověku, kdy po dendrologicky ověřeném datu 1170 – 1180 došlo k výraznému odlesnění a akumulaci splachových vrstev o výši 2,5 m v údolní nivě řeky Moravská Sázava

Přínosný byl zejména posun v poznání změn přírodního prostředí v nejmladším holocénu, s aplikacemi v praktické protierozní ochraně krajiny

Živnostenská Development Capital Praha, spol. s r. o.

Záchranný archeologický výzkum při výstavbě infrastruktury pro výstavbu rodinných domů v lokalitě Kylešovice u Opavy odkryl rozsáhlé pravěké polykulturní sídliště, osídlené opakovaně v pozdní době kamenné a bronzové, mladší době římské a v raném středověku, zkoumáno více než 330 jednotlivých objektů s bohatými nálezy

Přínosem bylo podstatné rozšíření nálezového fondu z oblasti s možností muzejní prezentace

1.6.3 Odborné expertizy zpracované v písemné formě pro státní orgány a instituce

Celkový počet zpracovaných expertiz: 630

Návrh na prohlášení lokality Znojmo – Hradiště za kulturní památku dle zákona č. 20/1987 Sb.

Pro Ministerstvo kultury ČR

Vypracování kompletních podkladů pro návrh vyhlášení významného pravěkého a slovanského hradiště za kulturní památku

Návrh na prohlášení lokality Brno – Pekařská, základová zdiva kostela Všech svatých za kulturní památku dle zákona č. 20/1987 Sb.

Pro Ministerstvo kultury ČR

Vypracování kompletních podkladů pro návrh vyhlášení výzkumem odkrytých základových zdív gotického kostela na brněnském předměstí za kulturní památku

Brno – Trnitá, hotelový komplex CENTRUM

Pro Policii ČR, Ministerstvo kultury ČR, Krajský úřad Jihomoravského kraje, Národní památkový ústav Praha, Magistrát města Brna

Komplex expertíz, vyjádření a podnětů k případu stavební činností svévolně zničené archeologické lokality Brno – Trnitá (středověké předměstí)

Troskotovice (okr. Znojmo), vyjádření k plánované výstavbě na území archeologické památky

Pro Obecní úřad Troskotovice

Vyjádření k diskutabilnímu návrhu výstavby na ploše detekované a částečně zkoumané archeologické památky – kruhového příkopu ze starší doby bronzové

1.7 Mezinárodní vědecká spolupráce pracoviště

1.7.1 Přehled mezinárodních projektů, které pracoviště řeší v rámci mezinárodních vědeckých programů

AÚ SAV Nitra

Moravia Magna – Velká Morava

Velkomoravská pohřebiště

Archeologický ústav SAV Nitra/ Archeologický ústav AV ČR, Brno, v. v. i.

Počet řešitelů: 4

SR, ČR, Polsko, Rakousko

Komplexní analýza, souhrnné zpracování a publikace nejdůležitějších prozkoumaných nekropolí Velké Moravy

Rakouská AV

Základní problémy časně dějinného vývoje ve středním Podunají

Barbaři v čase obratu. Příspěvky ke změně kultury a identity v době stěhování národů

Rakouská akademie věd/Archeologický ústav AV ČR, Brno, v. v. i.

Počet řešitelů: 5

Rakousko, ČR, SR, Polsko, NSR

Výzkum etnických, sociálních, politických a kulturních proměn populací 4. – 6. století po Kristu v regionu středního Podunají a přiléhajících oblastí

CNRS

Dohoda o utvoření uskupení evropského výzkumu

Východní Evropané na počátku středověku: od kmene ke státu

Národní centrum vědeckého výzkumu/ Archeologický ústav AV ČR, Brno, v. v. i.

Počet řešitelů: 8

Francie, Rusko, Švédsko, ČR, Ukrajina, Srbsko, SR

Studium vzniku raných státních uskupení na počátku středověku na území střední a východní Evropy na základě archeologických pramenů

RGK Frankfurt a. M.

Korpus římských nálezů v barbariku

Korpus římských nálezů na území Moravy

Římsko-germánská komise, Archeologický ústav AV ČR, Brno, v. v. i

Počet řešitelů: 20

SNR, ČR, SR, Polsko, Rakousko, Maďarsko, Holandsko a další země celé Evropy

Pramenný soupis veškerých archeologických nálezů římské provenience na území Moravy a českého Slezska, jeho vyhodnocení a zasazení do historických souvislostí

AÚ SAV Nitra

Visegrádský projekt

Trenčínsko: Komplexní analýza regionu středního a mladšího paleolitu v údolí Váhu, Slovensko

Archeologický ústav SAV Nitra/ Archeologický ústav AV ČR, Brno, v. v. i.

Počet řešitelů: 3

SR, ČR, Polsko

Komplexní studium sídelního regionu středního a mladšího paleolitu v údolí středního Váhu (Trenčínsko), poznání osídlovací strategie, životního prostředí, terénní výzkumy vybraných lokalit

RGZM Mainz

Kovářské hroby doby stěhování národů a časného středověku ve střední Evropě

Kovářské hroby doby stěhování národů a časného středověku ve středním Podunají

Římsko-germánské centrální muzeum Mohuč/Archeologický ústav AV ČR, Brno, v. v. i.

Počet řešitelů: 4

ČR, SR, Polsko, Rakousko

Katalog a podrobné vyhodnocení veškerých hrobů se vztahem ke kovářství 5. – 8. století v Německu a Karpatské kotlině

Institut archeologii i etnologii PAN – Kraków, Warszawa

Štípané kamenné industrie

Kamenná industrie kultury zvoncovitých pohárů na Moravě (na pozadí středoevropského vývoje)

Archeologický ústav AV ČR, Brno, v. v. i

Počet řešitelů: 2

Polsko, ČR

Komplexní studium problematiky štípaných kamenných industrií pozdní doby kamenné a počínající doby bronzové na teritoriu střední Evropy

1.7.2 Nejvýznamnější vědecké výsledky pracoviště dosažené v rámci mezinárodní spolupráce

Základní problémy časně dějinného vývoje ve středním Podunají

Název projektu: Barbaři v čase obratu. Příspěvky ke změně kultury a identity v době stěhování národů

Koordinátor/řešitel: Rakouská akademie věd/Archeologický ústav AV ČR, Brno, v. v. i.

Význačný výsledek: Nový pohled na problematiku vzniku a vývoje časně středověkých kmenových útvarů (gentes) ve střední Evropě

Uplatnění/Citace: Tejral, J. (Hrsg.): *Barbaren im Wandel. Beiträge zur Kultur- und Identitätsumbildung in der Völkerwanderungszeit*. Brno, Archeologický ústav AV ČR, Brno, v. v. i. 2007, 360 s.

Magna Moravia

Název projektu: Velkomoravská pohřebiště

Koordinátor/řešitel: Archeologický ústav SAV Nitra/Archeologický ústav AV ČR, Brno, v. v. i.
Význačný výsledek: Vypracování rukopisu o významu archeologické interpretace nálezových situací velkomoravských kostelů pro poznání náboženského a kulturního života slovanských populací 9. století ve středním Podunají
Uplatnění/Citace: Poláček, L., Altmährische Kirchen als archäologische Quelle. In: Dam, F., Pipal, K. (Hrsg.), Die frühmittelalterlichen Wandmalereien Mährens (rkp., 26 str.)

Dohoda o vytvoření uskupení evropského výzkumu

Název projektu: Východní Evropané na počátku středověku: od kmene ke státu
Koordinátor/řešitel: Národní centrum vědeckého výzkumu/Archeologický ústav AV ČR, Brno, v. v. i.
Význačný výsledek: Vypracovaný přehled vývoje, charakteru a role hunské říše na středním Dunaji (vzájemné vztahy mezi římským impériem, germánskými a sarmatskými kmeny a hunským mocenským ústředím v době Attilova panství a rozpadu římské říše)
Uplatnění/Citace: Tejral, J., Das Attilareich und die germanischen gentes im Mitteldonauraum. In: Attila und die Hunen: 107-115 (Stuttgart 2007)

1.7.3 Akce s mezinárodní účastí, které pracoviště organizovalo nebo v nich vystupovalo jako spolupořadatel

Mezinárodní kolokvium „Hrad – předhradí – suburbium. K problematice vedlejších areálů časně středověkých center“, Mikulčice, 21. – 23. 5. 2007

Archeologický ústav AV ČR, Brno, v. v. i.
Počet účastníků/z toho ze zahraničí: 22/8
L. Poláček: Podhradí mikulčického hradiště a jeho postavení ve struktuře sídelní aglomerace 8. – 10. století

2. zasedání paleolitiků, Dolní Věstonice, 4. – 5. 10. 2007

Archeologický ústav AV ČR, Brno, v. v. i.
Počet účastníků/z toho ze zahraničí: 30/7
M. Nývltová-Fišáková: Sezonality gravettských lokalit na základě studia mikrostruktur zubního cementu

Kolokvium „Východořímská říše a její severní sousedé v 5. a 6. století po Kristu“, Chotěbuz, 4. – 7. 10. 2007

Archeologický ústav AV ČR, Brno, v. v. i.
Počet účastníků/z toho ze zahraničí: 22/18
J. Tejral, Oblast severního Podunají v 5. a 6. století po Kristu

III. Protohistorická konference „Keltské, germánské a časně slovanské osídlení (pozdní doba laténská, doba římská, stěhování národů a časně slovanské období). Téma: Sídliště, sídlištní objekty a nálezy a jejich význam pro chronologii protohistorického vývoje“, Mikulov, 29. 10. – 2. 11. 2007

Archeologický ústav AV ČR, Brno, v. v. i.
Počet účastníků/z toho ze zahraničí: 60/22
B. Komoróczy: Římané a Germáni – vybrané archeologické a kulturní jevy
J. Tejral: K chronologii sídlišť doby římské

Kolokvium Muž a žena v pohřebním ritu, Opava, 8. – 9. 11. 2007

Ústav historie a muzeologie Slezské university

Počet účastníků/z toho ze zahraničí: 40/10

M. Nývltová-Fišáková: Příspěvek paleontologie a paleoetnologie k poznání pohřebního ritu „lovců mamutů“

20. mezinárodní symposium „Základní problémy časné středověkého vývoje ve středním Podunají“ na téma „Doby obratu. Kulturní a sociální proměny na konci časné doby dějinné a na počátku středověku. Nové poznatky“, Tatranská Lomnica, 12. – 16. 11. 2007

Archeologický ústav SAV, Nitra

Počet účastníků/z toho ze zahraničí: 44/37

J. Tejral: Diskusní příspěvek k projevům etnických změn v hmotné kultuře

Symposium „Pracovní skupina pro soupis římský nálezů v evropském barbariku při Římsko-germánské komisi“, Mikulov, 2. – 4. 11. 2007

Archeologický ústav AV ČR, Brno, v. v. i.

Počet účastníků/z toho ze zahraničí: 40/34

J. Tejral: Aktuální postup prací na Soupisu na území Moravy a českého Slezska

1.7.4 Výčet jmen nejvýznamnějších zahraničních vědců, kteří navštívili pracoviště AV ČR

Prof. dr. Siegmund von Schnurbein

Celoevropsky známý badatel v oboru antické a germánské archeologie

Römisch-Germanische Kommission des Deutschen Archäologischen Instituts, Frankfurt a. M., SRN

Prof. dr. Jan Machnik

Renomovaný badatel v oboru archeologie pravěku

Polska Akademia Umiejętności, Kraków, Polsko

Prof. dr. Fredrick E. Grine

Význačný badatel v oboru antropologie

Dept. Anthropology, Stony Brook University, New York, USA

Prof. dr. Herwig Friesinger

Významný badatel v oboru raně středověké archeologie, viceprezident rakouské Akademie věd Österreichische Akademie der Wissenschaften, Wien, Rakousko

Doc. dr. Michel Kazanski

Významný badatel v oboru raně středověké archeologie

Centre d'Histoire et Civilisation de Byzance, Paris, Francie

Dr. Anna Mastikova

Renomovaná badatelka v oboru raně středověké archeologie

Archeologický ústav Ruské akademie věd, Moskva, Rusko

1.7.5 Aktuální meziústavní dvoustranné dohody

Römisch-Germanische Kommission des Deutschen Archäologischen Instituts, Frankfurt/Main, SRN

Korpus římských nálezů ve střední Evropě, archeologická chronologie 5. století po Kr. ve střední a východní Evropě, výzkum římských vojenských pochodových táborů na jižní Moravě

Römisch-Germanisches Zentralmuseum Mainz, Forschungsinstitut für Vor- und Frühgeschichte, SRN

Antický svět a Germáni ve střední Evropě, formování středoevropských etnických struktur v pozdně antickém období a časném středověku, vznik Velkomoravské říše v rámci raně středověkých státotvorných procesů v Evropě

Institut für Ur- und Frühgeschichte der Universität Wien, Rakousko

Střední Podunají v pozdní antice a na prahu raného středověku, etnický, kulturní a politický vývoj v 7. – 9. století, Velká Morava a její sousedi, materiální kultura center časně středověkého období

Károli Gáspár Református Egyetem Bölcsészettudományi Kar Ókortörténeti Tanszék Budapest (Katedra historie starověku filozofické fakulty univerzity Károli Gáspár Budapešť), Maďarsko

Výuka archeologie, zejména problematiky období paleolitu, doby římské a stěhování národů a aktuálních problémů středoevropské pre- a protohistorie

Baranya Megyei Múzeumok Igazgatósága Pécs (ředitelství Muzea oblasti Baranya v Pécsi), Maďarsko

Odborná spolupráce v oblasti studia doby římské ve středním Podunají, společné výstavní prezentace

1.8 Seznam titulů vydaných na pracovišti

Kouřil, P., Měřinský, Z. (ed.): *Archaeologia historica 32/2007*. Sborník příspěvků přednesených na XXXVIII. mezinárodní konferenci archeologie středověku s hlavním zameraním Archeológia stredovekého mesta, Bardejov – Zlaté, 18. – 22. septembra 2006, 535 s. (spoluvydavatelé Muzejní a vlastivědná společnost v Brně, Pamiatkový úrad Slovenskej republiky v Bratislave, Ústav archeologie a muzeologie filozofické fakulty Masarykovy univerzity v Brně) ISSN 0231-5823 ISBN 978-80-7275-072-6

Stuchlík, S.: *Borotice. Mohylové pohřebiště z doby bronzové*, 297 s. ISBN 80-86023-68-0

Škrdla, P. (red.): *Přehled výzkumů 48*, 555 s. ISSN 1211-7250 ISBN 80-86023-83-4

Tejral, J. (Hrsg.): *Barbaren im Wandel. Beiträge zur Kultur- und Identitätsumbildung in der Völkerwanderungszeit*, Spisy Archeologického ústavu AV ČR, Brno, v. v. i., sv. 26, 360 s. ISBN 80-86023-87-7

1.9 Informace o opatřeních k odstranění nedostatků v hospodaření a zpráva, jak byla splněna opatření k odstranění nedostatků uložená v předchozím roce

Nebyla uložena žádná opatření k odstranění nedostatků.

1.10 Finanční informace o skutečnostech, které jsou významné z hlediska posouzení hospodářského postavení instituce a mohou mít vliv na její vývoj

Činnost Archeologického ústavu byla v roce 2007 financována převážně z institucionálních prostředků na výzkum poskytnutých AV ČR (65,55 %).

V roce 2007 byla poskytnuta mimořádná dotace na obnovu pracoviště v Mikulčicích ve výši 2 450 tis. Kč.

Dalším významným zdrojem financování jsou grantové projekty, které se podílely na financování ústavu v roce 2007 14,76 %.

Zisk ze zakázek hlavní činnosti je zdrojem dalších prostředků na činnost ARÚB, jejich podíl na celkových výnosech v roce 2007 byl 10,72%.

Ostatní výnosy (úroky, odpisy) se podílejí na celkových výnosech 8,97 %.

Seznam všech grantových a programových projektů podporovaných ze státního rozpočtu řešených v roce 2007				
Ident.od	poskytovatel	řešitel/spoluřešitel (příjmení, jméno, tituly)	řešení projektu	
			od	do
IAA800010501	GA AV	Doležel Jiří, PhDr.	2005	2007
IAA800010502	GA AV	Tejral Jaroslav, doc. PhDr. DrSc.	2005	2007
GA404/05/0305	GA ČR	Škrdla Petr, Ing. Ph.D.	2005	2007
GA404/05/2447	GA ČR	Klanica Zdeněk, doc. PhDr. DrSc.	2005	2007
GA404/05/2455	GA ČR	Tejral Jaroslav, doc. PhDr. DrSc.	2005	2007
GA/404/05/2671	GA ČR	Poláček Lumír, PhDr. CSc.	2005	2007
GD404/05/H527	GA ČR	Kouřil Pavel, doc. PhDr. CSc.	2005	2008
GA404/06/0055	GA ČR	Svoboda Jiří, prof. PhDr. DrSc.	2006	2008
GA404/07/1068	GA ČR	Procházka Rudolf, PhDr. CSc.	2007	2007
IAA800010704	GA AV	Procházka Rudolf, PhDr. CSc.	2007	2008
IAA800010703	GA AV	Poláček Lumír, PhDr. CSc.	2007	2009
KJB800010701	GA AV	Nývltová-Fišáková Miriam, RNDr. Ph.D.	2007	2009
GA206/07/0699	GA ČR	Poláček Lumír, PhDr. CSc.	2007	2009
GA404/07/1629	GA ČR	Jelínková Dagmar, PhDr. CSc.	2007	2009
GA404/07/1513	GA ČR	Poláček Lumír, PhDr. CSc.	2007	2010
IAA800010705	GA AV	Šebela Lubomír, PhDr. CSc.	2007	2011

1.11 Předpokládaný vývoj pracoviště

V praxi se plně osvědčilo zřízení samostatného oddělení archeologické památkové péče, na základě příslušných ustanovení zákona č. 20/1987 Sb. v platném znění zabezpečujícího expertní a správní činnost v oblasti ochrany a záchrany archeologických nálezů a lokalit. Tragickým požárem 25. září 2007, kdy byla zcela zničena ústřední budova s pracovny a depozitáři, se podstatně mění podmínky pro další vědecko-výzkumnou činnost detašovaného pracoviště ústavu v Mikulčicích. Požár poškodil provoz střediska a dočasně znemožnil jeho odbornou činnost. Značné škody utrpěla pramenná základna pro hodnocení dosavadních výzkumů na hradišti „Valy“ u Mikulčic a některých výzkumů v zázemí lokality. Ústav s podporou Akademie věd ČR zahájil záhy po požáru obnovu pracoviště a teoretického i terénního výzkumu. Během října a listopadu 2007 byl obnoven provizorní chod základny. Současně probíhala záchrana archeologického pramenného materiálu poškozeného požárem, následovalo jeho základní ošetření a zajištění. V prostorách brněnského pracoviště ARÚB bylo zprovozněno oddělení pro obnovu archivu mikulčického výzkumu. V současné době se za pomoci dalších institucí v ČR rozbíhá konzervace poškozených nálezů. Na ni naváže etapa identifikace a nové evidence předmětů, která je mimo jiné závislá na paralelně probíhající obnově archivu. Tato etapa bude trvat minimálně rok, v některých případech se může protáhnout na více let. Nová situace tak s sebou přináší potřebu úpravy dosavadních záměrů pracoviště. Vedle systematického zpracování dosavadních výzkumů bude zvýšený důraz kladen na řešení konkrétních otázek historického významu a vývoje lokality, a to v co nejširším kontextu. Moderní terénní výzkum se zapojením nových prospekčních, dokumentačně-technických, analytických a konzervačních metod umožní pak řešení podstatně širšího spektra otázek. Nové etapě mikulčického výzkumu by měla odpovídat i celková přestavba a modernizace základny, včetně přestavby muzea na předhradí a nových forem památkové prezentace lokality, nominované k zápisu na Seznam světového dědictví UNESCO.

Výzkumný záměr pracoviště „Pravěký a časně dějinný vývoj ve střední Evropě z pohledu nejnovějších výsledků archeologického bádání na Moravě a ve Slezsku“ byl rozhodnutím předsedy Akademie věd ČR ze dne 12. 2. 2008 prodloužen o jeden rok, tj. do 31. 12. 2011. Prodloužení umožní šířeji zvláště ve studiu paleolitu a časného středověku aplikovat nejnovější metody přírodních věd, zejména archeogenetiky (migrace, problémy autochtonity, odraz klimatických změn ve fyzickém habitu starých populací apod.). Plánováno je dále kapacitní i personální posílení archivu jako stěžejní informační základny studia a jeho technologické dovybavení.

1.12 Aktivity v oblasti pracovněprávních vztahů

Velmi negativně na chod ústavu působily zcela nevyhovující, nedostatečné prostorové podmínky ústředního brněnského pracoviště, neumožňující zatím jinak nezbytnou reorganizaci a personální posílení.

Atestováno bylo v roce 2007 v souladu s příslušnými normativy celkem 12 pracovníků ARÚB.

2 Výsledky hospodaření v roce 2007

2.1 Výkazy

Rozvaha

(v tis. Kč na dvě desetinná místa)
sestavena dle vyhl. 504/2002 Sb., ve znění pozdějších předpisů
k 31. 12. 2007

Název účetní jednotky:

Archeologický ústav AV ČR, Brno, v.v.i.

Sídlo: Královopolská 147, Brno

IČ: 68081758

	Název	SÚ	čís. řád.	Stav	
				k 31.12.2006	k 31.12.2007
A	Dlouhodobý majetek celkem			14 989,11	13 878,82
I.	Dlouhodobý nehmotný majetek celkem	1 1		1 117,25	844,02
	1. Nehmotné výsledky výzkumu a vývoje	012	2	0,00	0,00
	2. Software	013	3	773,44	577,43
	3. Ocenitelná práva	014	4	0,00	0,00
	4. Drobný dlouhodobý nehmotný majetek	018	5	343,81	266,59
	5. Ostatní dlouhodobý nehmotný majetek	019	6	0,00	0,00
	6. Nedokončený dlouhodobý nehmotný majetek	041	7	0,00	0,00
	7. Poskytnuté zálohy na dlouhodobý nehmotný majetek	051	8	0,00	0,00
II.	Dlouhodobý hmotný majetek celkem	02+03	9	26 590,85	23 899,74
	1. Pozemky	031	10	154,93	172,23
	2. Umělecká díla, předměty, sbírky	032	11	0,00	0,00
	3. Stavby	021	12	7 098,43	6 540,45
	4. Samostatné movité věci a soubory movitých věcí	022	13	16 374,61	14 822,51
	5. Pěstitelské celky trvalých porostů	025	14	0,00	0,00
	6. Základní stádo a tažná zvířata	026	15	0,00	0,00
	7. Drobný dlouhodobý hmotný majetek	028	16	2 952,88	2 343,35
	8. Ostatní dlouhodobý hmotný majetek	029	17	0,00	0,00
	9. Nedokončený dlouhodobý hmotný majetek	042	18	10,00	21,20
	10. Poskytnuté zálohy na dlouhodobý hmotný majetek	052	19	0,00	0,00
III.	Dlouhodobý finanční majetek celkem	6 20		0,00	0,00
	1. Podíly v ovládaných a řízených osobách	061	21	0,00	0,00
	2. Podíly v osobách pod podstatným vlivem	062	22	0,00	0,00
	3. Dluhové cenné papíry	063	23	0,00	0,00
	4. Půjčky organizačním složkám	066	24	0,00	0,00
	5. Ostatní dlouhodobé půjčky	067	25	0,00	0,00
	6. Ostatní dlouhodobý finanční majetek	069	26	0,00	0,00
	7. Pořizovaný dlouhodobý finanční majetek	043	27	0,00	0,00
IV	Oprávky k dlouhodobému majetku celkem	07 - 08	28	-12 718,99	-10 864,94
	1. Oprávky k nehmotným výsledkům výzkumu a vývoje	072	29	0,00	0,00
	2. Oprávky k softwaru	073	30	-120,24	-111,20
	3. Oprávky k ocenitelným právům	074	31	0,00	0,00
	4. Oprávky k drobnému dlouhodobému nehmotnému majetku	078	32	-343,81	-266,59
	5. Oprávky k ostatnímu dlouhodobému nehmotnému majetku	079	33	0,00	0,00
	6. Oprávky ke stavbám	081	34	-1 736,43	-1 486,58
	7. Oprávky k samostatným movitým věcem a souborům movitých věcí	082	35	-7 565,63	-6 657,23
	8. Oprávky k pěstitelským celkům trvalých porostů	085	36	0,00	0,00
	9. Oprávky k základnímu stádu a tažným zvířatům	086	37	0,00	0,00
	10. Oprávky k drobnému dlouhodobému hmotnému majetku	088	38	-2 952,88	-2 343,34
	11. Oprávky k ostatnímu dlouhodobému hmotnému majetku	089	39	0,00	0,00



B.		Krátkodobý majetek celkem		40	4 604,96	6 133,27
I.		Zásoby celkem	11-13	41	0,00	10,40
	1.	Materiál na skladě	112	42	0,00	10,40
	2.	Materiál na cestě	111,119	43	0,00	0,00
	3.	Nedokončená výroba	121	44	0,00	0,00
	4.	Polotovary vlastní výroby	122	45	0,00	0,00
	5.	Výrobky	123	46	0,00	0,00
	6.	Zvířata	124	47	0,00	0,00
	7.	Zboží na skladě a v prodejnách	132	48	0,00	0,00
	8.	Zboží na cestě	131,139	49	0,00	0,00
	9.	Poskytnuté zálohy na zásoby		50	0,00	0,00
II.		Pohledávky celkem	31-39	51	3 795,67	2 126,60
	1.	Odběratelé	311	52	124,73	1 767,48
	2.	Směnky k inkasu	312	53	0,00	0,00
	3.	Pohledávky za eskontované cenné papíry	313	54	0,00	0,00
	4.	Poskytnuté provozní zálohy	314	55	224,86	311,26
	5.	Ostatní pohledávky	316	56	481,69	10,00
	6.	Pohledávky z a zaměstnanci	335	57	78,95	39,42
	7.	Pohledávky z institucemi sociálního zabezpečení a VZP	336	58	0,00	0,00
	8.	Daň z příjmů	341	59	0,00	0,00
	9.	Ostatní přímé daně	342	60	0,00	0,00
	10.	Daň z přidané hodnoty	343	61	0,00	0,00
	11.	Ostatní daně a poplatky	345	62	0,00	0,00
	12.	Nároky na dotace a ostatní zúčtování se státním rozpočtem	346	63	0,00	0,00
	13.	Nároky na dotace a ostatní zúčtování s rozpočtem orgánů ÚSC		64	0,00	0,00
	14.	Pohledávky za účastníky sdružení	358	65	0,00	0,00
	15.	Pohledávky z pevných termínových operací	373	66	0,00	0,00
	16.	Pohledávky z vydaných dluhopisů	375	67	0,00	0,00
	17.	Jiné pohledávky	378	68	2 885,44	8,80
	18.	Dohadné účty aktivní	388	69	0,00	10,00
	19.	Opravná položka k pohledávkám	391	70	0,00	-20,36
III.		Krátkodobý finanční majetek celkem	21 - 26	71	10,94	3 879,66
	1.	Pokladna	211	72	0,00	94,98
	2.	Ceniny	212	73	10,94	7,35
	3.	Účty v bankách	221	74	0,00	3 777,33
	4.	Majetkové cenné papíry k obchodování	251	75	0,00	0,00
	5.	Dluhové cenné papíry k obchodování	253	76	0,00	0,00
	6.	Ostatní cenné papíry	256	78	0,00	0,00
	7.	Požizovaný krátkodobý finanční majetek	259	79	0,00	0,00
	8.	Peníze na cestě	262	80	0,00	0,00
IV.		Jiná aktiva celkem	38	81	798,35	116,61
	1.	Náklady příštích období	381	82	0,00	116,61
	2.	Příjmy příštích období	385	83	798,35	0,00
	3.	Kurzové rozdíly aktivní	386	84	0,00	0,00
A+B		Aktiva celkem		85	19 594,07	20 012,09



A		Vlastní zdroje celkem		86	16 220,07	17 027,80
I.		Jmění celkem	90-92	87	16 123,06	16 170,39
	1.	Vlastní jmění	901	88	14 979,11	13 857,62
	2.	Fondy	91	89	1 143,95	2 312,77
		- Sociální fond	912		341,68	350,71
		- Rezervní fond	914		58,45	63,27
		- Fond účelově určených prostředků	915		0,00	1 147,98
		- Fond reprodukce majetku	916		743,82	750,81
	3.	Oceňovací rozdíly z přecenění majetku a závazků	920	90	0,00	0,00
II.		Výsledek hospodaření celkem	93-96	91	97,01	857,41
	1.	Účet výsledku hospodaření	963	92	0,00	765,25
	2.	Výsledek hospodaření ve schvalovacím řízení	931	93	97,01	0,00
	3.	Nerozdělený zisk, neuhrazená ztráta minulých let	932	94	0,00	92,16
B.		Cizí zdroje celkem		95	3374,01	2 984,29
I.		Rezervy celkem	94	96	0,00	0,00
	1.	Rezervy	941	97	0,00	0,00
II.		Dlouhodobé závazky celkem	38, 95	98	0,00	0,00
	1.	Dlouhodobé bankovní úvěry	951	99	0,00	0,00
	2.	Vydané dluhopisy	953	100	0,00	0,00
	3.	Závazky z pronájmu	954	101	0,00	0,00
	4.	Přijaté dlouhodobé zálohy	955	102	0,00	0,00
	5.	Dlouhodobé směnky k úhradě	958	103	0,00	0,00
	6.	Dohadné účty pasivní	387	104	0,00	0,00
	7.	Ostatní dlouhodobé závazky	959	105	0,00	0,00
III.		Krátkodobé závazky celkem	28, 32-38	106	3 374,01	2 984,29
	1.	Dodavatelé	321	107	271,55	19,22
	2.	Směnky k úhradě	322	108	0,00	0,00
	3.	Přijaté zálohy	324	109	828,10	0,00
	4.	Ostatní závazky	325	110	539,52	22,95
	5.	Zaměstnanci	331	111	359,18	442,84
	6.	Ostatní závazky vůči zaměstnancům	333	112	0,00	0,00
	7.	Závazky k institucím sociálního zabezpečení a VZP	336	113	516,17	737,79
	8.	Daň z příjmů	341	114	0,00	0,00
	9.	Ostatní přímé daně	342	115	153,80	260,61
	10.	Daň z přidané hodnoty	343	116	37,53	229,23
	11.	Ostatní daně a poplatky	345	117	0,00	0,60
	12.	Závazky ze vztahu k státnímu rozpočtu	347	118	0,00	0,00
	13.	Závazky ze vztahu k rozpočtu ÚSC	x	119	0,00	0,00
	14.	Závazky z upsaných nesplacených cenných papírů a podílů	367	120	0,00	0,00
	15.	Závazky k účastníkům sdružení	368	121	0,00	0,00
	16.	Závazky z pevných termínových operací a opcí	373	122	0,00	0,00
	17.	Jiné závazky	379	123	668,16	967,38
	18.	Krátkodobé bankovní úvěry	281	124	0,00	0,00
	19.	Eskontní úvěry	282	125	0,00	0,00
	20.	Vydané krátkodobé dluhopisy	283	126	0,00	0,00
	21.	Vlastní dluhopisy	284	127	0,00	0,00
	22.	Dohadné účty pasivní	389	128	0,00	303,67
	23.	Ostatní krátkodobé finanční výpomoci	289	129	0,00	0,00
IV.		Jiná pasiva celkem	38	130	0,00	0,00
	1.	Výdaje příštích období	383	131	0,00	0,00
	2.	Výnosy příštích období	384	132	0,00	0,00
	3.	Kurzové rozdíly pasivní	387	133	0,00	0,00
A+B		Pasiva celkem		134	19 594,08	20 012,09

Předmět činnosti:	Datum sestavení:	23.1.2008
věda a výzkum	Odesláno dne:	
Hana Drastichová podpis a jméno sestavil	doc.PhDr. Pavel Kouřil, CSc. podpis a jméno odpovědné osoby	otisk razítka



Výkaz zisku a ztráty

(v tis. Kč na dvě desetinná místa)
 sestavený dle vyhl. 504/2002 Sb., ve znění pozdějších předpisů
 k 31. 12. 2007

Název účetní jednotky:

Archeologický ústav AV ČR, Brno, v.v.i.
 Sídlo: Královopolská 147, Brno
 IČ:

68081758

	Název ukazatele	SÚ	čís. řád.	Činnost		
				hlavní	další	jiná
				1	2	3
A.	Náklady		1	33 626,58	0,00	0,00
I.	Spotřebované nákupy celkem	50	2	4 215,77	0,00	0,00
	1. Spotřeba materiálu	501	3	3 655,86	0,00	0,00
	2. Spotřeba energie	502	4	162,37	0,00	0,00
	3. Spotřeba ostatních neskladovatelných dodávek	503	5	397,54	0,00	0,00
	4. Prodané zboží	504	6	0,00	0,00	0,00
II.	Služby celkem	51	7	3 290,46	0,00	0,00
	5. Opravy a udržování	511	8	370,55	0,00	0,00
	6. Cestovné	512	9	360,13	0,00	0,00
	7. Náklady na reprezentaci	513	10	32,69	0,00	0,00
	8. Ostatní služby	518	11	2 527,09	0,00	0,00
III.	Osobní náklady celkem	52	12	21 815,39	0,00	0,00
	9. Mzdové náklady	521	13	16 117,45	0,00	0,00
	10. Zákonné sociální pojištění	524	14	5 256,18	0,00	0,00
	11. Ostatní sociální pojištění	525	15	0,00	0,00	0,00
	12. Zákonné sociální náklady	527	16	441,76	0,00	0,00
	13. Ostatní sociální náklady	528	17	0,00	0,00	0,00
IV.	Daně a poplatky celkem	53	18	32,57	0,00	0,00
	14. Daň silniční	531	19	26,45	0,00	0,00
	15. Daň z nemovitostí	532	20	0,00	0,00	0,00
	16. Ostatní daně a poplatky	538	21	6,12	0,00	0,00
V.	Ostatní náklady celkem	54	22	2 985,16	0,00	0,00
	17. Smluvní pokuty a úroky z prodlení	541	23	0,00	0,00	0,00
	18. Ostatní pokuty a penále	542	24	8,88	0,00	0,00
	19. Odpis nedobytné pohledávky	543	25	0,00	0,00	0,00
	20. Úroky	544	26	0,12	0,00	0,00
	21. Kurzové ztráty	545	27	7,41	0,00	0,00
	22. Dary	546	28	0,00	0,00	0,00
	23. Manka a škody	548	29	1 767,02	0,00	0,00
	24. Jiné ostatní náklady	549	30	1 201,73	0,00	0,00
VI.	Odpisy, prodaný majetek, tvorba rezerv a opr.položek celkem	55	31	1 287,23	0,00	0,00
	25. Odpisy dlouhodobého nehmotného a hmotného majetku	551	32	1 266,87	0,00	0,00
	26. Zůstatková cena prodaného DNM a DHM	552	33	0,00	0,00	0,00
	27. Prodané cenné papíry a podíly	553	34	0,00	0,00	0,00
	28. Prodaný materiál	554	35	0,00	0,00	0,00
	29. Tvorba rezerv	556	36	0,00	0,00	0,00
	30. Tvorba opravných položek	559	37	20,36	0,00	0,00
VIII.	Daň z příjmů celkem	59	38	0,00	0,00	0,00
	33. Dodatečné odvody daně z příjmů	595	39	0,00	0,00	0,00



	Název ukazatele	SÚ	čís. řád.	Činnost		
				hlavní	další	jiná
				1	2	3
B.	Výnosy		1	34 391,83	0,00	0,00
I.	Tržby za vlastní výroky a za zboží celkem	60	2	3 808,63	0,00	0,00
	1. Tržby za vlastní výroky	601	3	556,28	0,00	0,00
	2. Tržba z prodeje služeb	602	4	3 252,35	0,00	0,00
	3. Tržba za prodané zboží	604	5	0,00	0,00	0,00
II.	Změny stavu vnitroorganizačních zásob celkem	61	6	0,00	0,00	0,00
	4. Změna stavu zásob nedokončené výroby	611	7	0,00	0,00	0,00
	5. Změna stavu zásob polotovarů	612	8	0,00	0,00	0,00
	6. Změna stavu zásob výrobků	613	9	0,00	0,00	0,00
	7. Změna stavu zvířat	614	10	0,00	0,00	0,00
III.	Aktivace celkem	62	11	0,00	0,00	0,00
	8. Aktivace materiálu a zboží	621	12	0,00	0,00	0,00
	9. Aktivace vnitroorganizačních služeb	622	13	0,00	0,00	0,00
	10. Aktivace dlouhodobého nehmotného majetku	623	14	0,00	0,00	0,00
	11. Aktivace dlouhodobého hmotného majetku	624	15	0,00	0,00	0,00
IV.	Ostatní výnosy celkem	64	16	3 488,15	0,00	0,00
	12. Smluvní pokuty a úroky z prodlení	641	17	0,00	0,00	0,00
	13. Ostatní pokuty a penále	642	18	0,00	0,00	0,00
	14. Platby za odepsané pohledávky	643	19	0,00	0,00	0,00
	15. Úroky	644	20	29,15	0,00	0,00
	16. Kurzové zisky	645	21	0,00	0,00	0,00
	17. Zúčtování fondů	648	22	0,00	0,00	0,00
	18. Jiné ostatní výnosy	649	23	3 459,00	0,00	0,00
V.	Tržby z prodeje majetku, zúčt. rezerv a oprav. položek celkem	65	24	0,00	0,00	0,00
	19. Tržby z prodeje DNM a DHM	651	25	0,00	0,00	0,00
	20. Tržby z prodeje cenných papírů a podílů	653	26	0,00	0,00	0,00
	21. Tržby z prodeje materiálu	654	27	0,00	0,00	0,00
	22. Výnosy z krátkodobého finančního majetku	655	28	0,00	0,00	0,00
	23. Zúčtování rezerv	656	29	0,00	0,00	0,00
	24. Výnosy z dlouhodobého finančního majetku	657	30	0,00	0,00	0,00
	25. Zúčtování opravných položek	659	31	0,00	0,00	0,00
VII.	Provozní dotace celkem	69	32	27 095,05	0,00	0,00
	29. Provozní dotace	691	33	27 095,05	0,00	0,00
C.	Výsledek hospodaření před zdaněním	34	34	765,25	0,00	0,00
	34. Daň z příjmů	591	35	0,00	0,00	0,00
D.	Výsledek hospodaření po zdanění	36	36	765,25	0,00	0,00

Předmět činnosti: věda a výzkum	Datum sestavení: 23. ledna 2008
	Odesláno dne:
Hana Drastichová podpis a jméno sestavil	Doc. PhDr. Pavel Kouřil, CSc. podpis a jméno odpovědné osoby
	otisk razítka



2.2 Základní údaje

Archeologický ústav AV ČR, Brno, v.v.i. byl zřízen ve smyslu zákona č. 283/1992 Sb. jako pracoviště Akademie Věd České republiky s účinností ke dni 31.12.1992 pod názvem Archeologický ústav AV ČR, Brno, příspěvková organizace.

Na základě zákona č. 341/2006 Sb. se zřizovací listinou ze dne 28. června 2006 právní forma ústavu změnila na veřejnou výzkumnou instituci s účinností od 1.1.2007.

Dodatkem č. 1 ke zřizovací listině ze dne 27. září 2007 byl doplněn předmět hlavní činnosti (záchranný archeologický výzkum).

Dozorčí rada:	Předseda:	doc. PhDr. Radomír Vlček, CSc.
	Místopředseda:	prof. PhDr. Jiří Svoboda, DrSc.
Členové:		prof. PhDr. Petr Sommer, CSc.
		prof. PhDr. Alexander Ruttkay, DrSc.
		prof. PhDr. Zdeněk Měřínský, CSc.

2.3 Předmět činnosti

Předmětem hlavní činnosti ARÚB je vědecký výzkum v oblastech pravěkých a raných dějin na území Moravy a Slezska, převážně na základě archeologických pramenů, získávaných soustavnými i záchrannými výzkumy a konzervace a rekonstrukce archeologických nálezů.

předmět další a jiné činnosti – není

Organizační uspořádání v roce 2007

Statutárním orgánem veřejné výzkumné instituce je ředitel, který rozhoduje ve všech věcech, pokud nejsou svěřeny do působnosti rady instituce, dozorčí rady nebo zřizovatele.

2.4 Organizační struktura

2.4.1 Výzkumná činnost ARÚB

- Středisko pro výzkum paleolitu a paleoetnologie – detašované pracoviště Dolní Věstonice
- Středisko pro archeologii doby římské a stěhování národů – detašované pracoviště Dolní Dunajovice
- Středisko pro slovanskou a středověkou archeologii – detašované pracoviště Mikulčice
- detašované pracoviště Opava
- oddělení moravskoslezského pravěku
- oddělení archeologické prospekce

2.4.2 Ostatní činnosti ARÚB

- Archiv a knihovna
- Referát archeologické památkové péče
- Referát ediční činnosti
- Technicko-hospodářská správa
- sekretariát

2.5 Financování činnosti (v Kč)

	Výnosy	náklady	zisk	Podíl výnosů
Institucionální prostředky	22 543 000	22 543 000	0	65,55 %
Ostatní (úroky, odpisy)	3 088 004	3 033 895	54 109	8,97 %
Účelové prostředky	1 600 000	1 599 895	105	4,65 %
Mimorozpočtové veřejné prostředky	3 475 630	3 474 954	676	10,11 %
Mimorozpočtové – zakázky HČ	3 685 198	2 974 844	710 355	10,72 %
Celkem	34 391 834	33 626 588	765 245	100,00 %

2.6 Základní personální údaje

2.6.1 Rozdělení zaměstnanců podle věku a pohlaví (fyzické osoby)

věk	muži	ženy	celkem	%
do 20 let	0	0	0	0,00
21 – 30 let	7	7	14	21,21
31 – 40 let	7	5	12	18,18
41 – 50 let	6	6	12	18,18
51 – 60 let	12	9	21	31,82
61 let a více	3	4	7	10,61
celkem	35	31	66	100,00
%	53,03	46,97	100,00	

Pozn. Přepočtený počet pracovníků 2007 - 59,62
Přepočtený počet OZP v roce 2007 - 3

2.6.2 Rozdělení zaměstnanců podle vzdělání a pohlaví (fyzické osoby)

dosazené vzdělání	muži	ženy	celkem	%
základní	0	3	3	4,55
vyučen	5	3	8	12,12
střední odborné	2	7	9	13,64
úplné střední odborné	7	9	16	24,24
vyšší odborné	2	1	3	4,55
vysokoškolské	19	8	27	40,91
celkem	35	31	66	100,00
%	53,03	46,97	100,00	

2.6.3 Trvání pracovního poměru zaměstnanců

doba trvání	počet	%
do 5 let	29	43,94
do 10 let	10	15,15
do 15 let	7	10,61
do 20 let	6	9,09
nad 20 let	14	21,21
celkem	66	100,00

2.6.4 Celkový údaj o průměrných mzdách za rok (v Kč)

průměrná hrubá měsíční mzda	20 894
-----------------------------	--------

2.6.5 Celkový údaj o vzniku a skončení pracovního poměru zaměstnanců

nástupy	11
odchody	11

2.6.6 Čerpání mzdových prostředků podle zdrojů

Článek - zdroj	Mzdy v Kč	OON v Kč
1 – Granty GA AV - účelové	311 000	239 930
3 – Granty GA ČR - mimorozpočtové	595 955	514 000
4 – Ostatní poskytovatelé mimorozpočtové	296 970	0
7 – zakázky hlavní činnosti - mimorozpočtové	1 261 878	357 486
Institucionální prostředky	12 314 260	225 968
Celkem	14 780 063	1 337 384

Mzdové prostředky	Mzdy v Kč	Podíl na mzdách
Institucionální	12 540 228	77,81 %
Účelové	550 930	3,42 %
Mimorozpočtové z veřejných zdrojů	1 406 925	8,72 %
Mimorozpočtové ze zakázek hlavní činnosti	1 619 364	10,05 %
Celkem	16 117 447	100,00 %

2.7 Informace o účetních metodách a obecných účetních zásadách

Použité účetní zásady:

Účetnictví je zpracováno v souladu se zákonem č. 563/1991Sb., o účetnictví, ve znění pozdějších předpisů a s vyhláškou č. 504/2002 Sb., kterou se provádějí některá ustanovení zákona č. 563/1991 Sb., pro účetní jednotky, u kterých hlavním předmětem činnosti není podnikání.

Majetek

- dlouhodobý hmotný a nehmotný majetek je evidován v pořizovací ceně.
- drobný majetek pořízený v roce 2007 není evidován v rozvaze a je účtován přímo do nákladů společnosti v roce pořízení.
- drobný majetek pořízený do 31.12.2006 a evidovaný v rozvaze bude postupně vyřazován v závislosti na opotřebení
- Způsob sestavení odpisových plánů pro dlouhodobý majetek a použité odpisové metody při stanovení účetních odpisů – v roce 2007 zůstaly zachovány odpisové sazby příspěvkové organizace:

Skupina	Roční odpis
Budovy, stavby	2%
Energetické stroje	2%
Přístroje	2 – 15 %
Motorová vozidla	10 – 20 %
Inventář %	2 %
software	15 %

Způsob uplatněný při přepočtu údajů v cizích měnách na českou měnu (uplatnění směnných kursů vyhlášených ČNB jako běžných či stálých kursů s uvedením termínů jejich změn):

- v průběhu roku byl používán denní kurs ČNB a účtovalo se pouze o realizovaných kursových rozdílech
- aktiva a pasiva v zahraniční měně jsou k rozvahovému dni přepočítávána podle kursu devizového trhu vyhlášeného ČNB.

Opravné položky k pohledávkám jsou tvořeny k pohledávkám po lhůtě splatnosti nad 7 měsíců ve výši 20%.

Rezervy – nejsou tvořeny.

2.8 Doplnující informace k rozvaze a výkazu zisku a ztrát

Protokolem o majetku a závazcích, které přecházejí na veřejnou výzkumnou instituci, ze dne 30. ledna 2007, byl převeden do vlastnictví Archeologického ústavu AV ČR, Brno, v.v.i. majetek a další aktiva, závazky a další pasiva, ke kterým měla příslušnost hospodaření ke dni 31.12.2006 státní příspěvková organizace Archeologický ústav AV ČR, se sídlem Královopolská 147, Brno, IČ 68081758.

2.9 Zahajovací rozvaha k 1.1.2007 (v tis. Kč na dvě desetinná místa)

Aktiva	Kč
Dlouhodobý nehmotný majetek	1 117,25
Oprávký k dlouhodobému nehmotnému majetku	-464,05
Dlouhodobý hmotný majetek	26 590,85
Oprávký k dlouhodobému hmotnému majetku	-12 254,94
Pohledávky	3 795,68
Krátkodobý finanční majetek	10,94
Ostatní aktiva	798,35
Aktiva celkem	19 594,08
Pasiva	
Majetkové fondy	14 979,11
Finanční a peněžní fondy	1 143,94
Výsledek hospodaření	97,01
Krátkodobé závazky	3 374,02
Pasiva celkem	19 594,08

2.9.1 Dlouhodobý hmotný a nehmotný majetek (v Kč)

Majetek	pozemky	budovy	stavby	Energ. stroje	Prac. stroje	Přístř.	Dopr. Prostř.	Inventář	Výp. technika	SW	Nedokončený majetek	celkem
počáteční stav	154 932	6 587 667	510 759	101 625	547 030	9 354 863	5 253 982	1 117 106	0	773 440	10 000	24 411 404
+ přírůstky	17 300	0	351 955	316 332	135 787	-3 473 231	0	316 790	4 249 452	0	11 200	1 925 585
- úbytky	0	909 935	0	161 560	309 648	1 162 964	46 480	107 547	1 309 023	196 013	0	4 203 170
konečný stav	172 232	5 677 732	862 714	256 397	373 169	4 718 668	5 207 502	1 326 349	2 940 429	577 427	21 200	22 133 819
Oprávký												
počáteční stav	0	1 603 051	133 375	- 123 422	243 376	4 860 533	2 098 760	155 045	331 338	120 238	0	9 422 294
- vyřazení	0	909 935	0	161 560	309 648	1 162 964	46 480	107 547	1 309 023	196 013	0	4 203 170
+ Odpis škody		524 693		142 045	183 428	530 614	0	0	212 684	173 555	0	1 767 019
+ oprávký	0	127 168	8 224	4 437	8 583	203 522	567 672	105 277	258 410	14 331	0	1 297 624
konečný stav	0	1 344 977	141 599	199 868	123 716	1 378 704	2 619 952	152 775	2 182 216	111 197	0	8 255 004
Zůstat. cena	172 232	4 332 755	721 115	56 529	249 453	3 339 964	2 587 550	1 173 574	758 213	466 230	0	13 878 815

Pozn. řádky přírůstky a úbytky obsahují i opravy PS v účetnictví k 1.1.2007

2.9.2 Krátkodobé pohledávky

(v Kč)	K 31.12.2006	K 31.12.2007 Brutto	K 31.12.2007 Korekce	K 31.12.2007 Netto
Pohledávky z obchodních vztahů	606 421	1 767 478	20 362	1 747 116
Z toho – do lhůty splatnosti		284 335		284 335
- po lhůtě splatnosti	124 731	1 483 143	20 362	1 462 781
- z toho: nad 180 dnů PLS		75 057	20 362	54 695
Pohledávky za zaměstnanci	78 954	39 424		39 424
Krátkodobé poskytnuté zálohy	224 857	311 257		311 257
Dohadné účty aktivní		10 000		10 000
Jiné pohledávky	2 885 444	18 803		18 803
Krátkodobé pohledávky celkem	3 795 676	2 146 962	20 362	2 126 600

2.9.3 Krátkodobé závazky

(v Kč)	K 31.12.2006	K 31.12.2007
Závazky z obchodních vztahů	811 069	42 167
Z toho dodavatelé:	271 546	19 217
-ve splatnosti	271 546	19 217
- po lhůtě splatnosti	0	0
Z toho ostatní závazky	539 523	22 950
Dohadné účty pasivní	0	303 670
Závazky k zaměstnancům	1 027 344	1 410 216
Závazky vůči státu	707 499	1 228 228
Přijaté zálohy	828 103	0
Celkem krátkodobé závazky	3 374 015	2 984 281

2.9.4 Závazky ze sociálního zabezpečení a zdravotního pojištění

Závazky ze sociálního zabezpečení a zdravotního pojištění činí 737 792 Kč (v 2006 - 516 170 Kč), ze kterých 517 643 Kč (2006 – 356 553 Kč) představují splatné závazky ze sociálního zabezpečení a 220 149 Kč (2006 – 159 617 Kč) představují splatné závazky ze zdravotního pojištění.

2.9.5 Stát – daňové závazky

Daňové závazky činí 490 436 Kč (2006 – 191 330 Kč), ze kterých 260 611 Kč (2006 – 153 804 Kč) je splatný závazek z titulu přímých daní zaměstnanců a 229 825 Kč (2006 – 37 526 Kč) je splatný závazek z titulu silniční daně a DPH.

2.9.6 Změny ve vlastním jmění v Kč:

	Vlastní jmění	Sociální fond	Rezervní fond	Fond účel.urč. prostředků	Fond reprodukce majetku	Nerozděl. Zisk/ztráta	Hospodář. výsledek	Celkem
K 1.1.2007	14 979 110	341 676	58 446	0	743 820	97 010	0	16 220 062
zvýšení 2007	1 942 233	303 500	4 850	1 147 978	1 904 071	0	765 245	6 067 877
snížení 2007	3 063 728	294 466	0	0	1 897 084	4 850	0	5 260 128
K 31.12.2007	13 857 615	350 710	63 296	1 147 978	750 806	92 161	765 245	17 027 811

ZPRÁVA NEZÁVISLÉHO AUDITORA

**pro zakladatele instituce
Archeologický ústav AV ČR, Brno, v.v.i.**

**o ověření účetní závěrky
k 31. prosinci 2007**



**BETA Audit, spol. s r.o., Hudcova 76a, 621 00 BRNO
tel.: 541 511 680, www.betabrno.cz, info@betabrno.cz**

Ověřili jsme přiloženou účetní závěrku instituce **Archeologický ústav AV ČR, Brno, v.v.i.**, tj. rozvahu k 31.12.2007, výkaz zisku a ztrát za období od 1.1.2007 do 31.12.2007 této účetní závěrky, včetně popisu použitých významných účetních metod.
Údaje o společnosti **Archeologický ústav AV ČR, Brno, v.v.i.:**

Archeologický ústav AV ČR, Brno, v.v.i. :

Sídlo : Královopolská 147, Brno, PSČ 61200
IČ: 68081758
Právní forma: veřejná výzkumná instituce
Předmět činnosti: předmětem hlavní činnosti ARÚB je vědecký výzkum v oblastech pravěkých a raných dějin na území Moravy a Slezska, převážně na základě archeologických pramenů, získávaných soustavnými i záchrannými výzkumy a konzervace a rekonstrukce archeologických nálezů.

Za sestavení a věrné zobrazení účetní závěrky v souladu s českými účetními předpisy odpovídá statutární orgán instituce. Součástí této odpovědnosti je navrhnout, zavést a zajistit vnitřní kontroly nad sestavováním a věrným zobrazením účetní závěrky tak, aby neobsahovala významné nesprávnosti způsobené podvodem nebo chybou, zvolit a uplatňovat vhodné účetní metody a provádět dané situaci přiměřené účetní odhady.

Naší úlohou je vydat na základě provedeného auditu výrok k této účetní závěrce. Audit jsme provedli v souladu se zákonem o auditorech a Mezinárodními auditorskými standardy a souvisejícími aplikačními doložkami Komory auditorů České republiky. V souladu s těmito předpisy jsme povinni dodržovat etické normy a naplánovat a provést audit tak, abychom získali přiměřenou jistotu, že účetní závěrka neobsahuje významné nesprávnosti.

Audit zahrnuje provedení auditorských postupů, jejichž cílem je získat důkazní informace o částkách a skutečnostech uvedených v účetní závěrce. Výběr auditorských postupů závisí na úsudku auditora, včetně posouzení rizik, že účetní závěrka obsahuje významné nesprávnosti způsobené podvodem nebo chybou. Při posuzování těchto rizik auditor přihlídně k vnitřním kontrolám, které jsou relevantní pro sestavení a věrné zobrazení účetní závěrky. Cílem posouzení vnitřních kontrol je navrhnout vhodné auditorské postupy, nikoli vyjádřit se k účinnosti vnitřních kontrol. Audit též zahrnuje posouzení vhodnosti použitých účetních metod, přiměřenosti účetních odhadů provedených vedením i posouzení celkové prezentace účetní závěrky.

Domníváme se, že získané důkazní informace tvoří dostatečný a vhodný základ pro vyjádření našeho výroku.



BETA Audit, spol. s r.o., Hudcova 76a, 621 00 BRNO
tel.: 541 511 680, www.betabrno.cz, info@betabrno.cz

Podle našeho názoru účetní závěrka podává věrný a poctivý obraz aktiv, pasiv a finanční situace instituce Archeologický ústav AV ČR, Brno, v.v.i. k 31. 12. 2007 a nákladů, výnosů a výsledku jejího hospodaření za rok 2007 v souladu s českými účetními předpisy.

Jméno a sídlo audítora:
BETA Audit spol. s r.o.
se sídlem Brno, Hudcova 76a
číslo osvědčení 222

Auditor:
Ing. Jiří Gawel, č. osvědčení 1457



BETA Audit, spol. s r.o.
Hudcova 76a, 612 00 Brno

Datum vypracování zprávy: 31.3.2008

Přílohy: auditovaná rozvaha
auditovaný výkaz zisku a ztrát
auditovaná příloha



BETA Audit, spol. s r.o., Hudcova 76a, 621 00 BRNO
tel.: 541 511 680, www.betabno.cz, info@betabno.cz