



VÝZKUMNÝ ÚSTAV BEZPEČNOSTI PRÁCE, v.v.i.  
Jeruzalémská 9, 116 52 Praha 1

Útvar personálních a vnitřních věcí

## Příloha č. 1

# Zpráva o činnosti v oblasti personální práce za rok 2008

Zpracovala: Eva Křížková

Praha 2009

## 1. Personální struktura

V roce 2008 činil celoustavní průměrný přepočtený evidenční stav 58 zaměstnanců, z toho 22 mužů a 36 žen. Ve fyzických osobách činil průměrný evidenční počet 63 zaměstnanců.

K 31. 12. 2008 bylo evidováno celkem 67 kmenových zaměstnanců, 5 žen čerpá rodičovskou dovolenou a na kratší pracovní úvazek pracovalo v průměru 13 zaměstnanců, 8 žen a 5 mužů.

Ve VÚBP, v.v.i., bylo k 31. 12. 2008 zaměstnáno 15 poživatelů starobního důchodu, 1 poživatelka invalidního důchodu a dva zaměstnanci pobírají částečný invalidní důchod.

S příjemci starobního důchodu jsou uzavírány pracovní poměry na dobu určitou, převážně do konce kalendářního roku.

Povinný podíl zaměstnávání občanů se změněnou pracovní schopností 2,29 % ve smyslu zákona č. 435/2004 Sb., o zaměstnanosti byl za rok 2008 splněn (skutečně dosaženo 5,67%).

VÚBP, v.v.i., nevznikla povinnost odvodu do státního rozpočtu.

V průběhu roku nastoupilo 9 nových zaměstnanců (z toho: 4 s vysokoškolským vzděláním a 5 s úplným středním). Pracovní poměr ukončilo 9 zaměstnanců (z toho 5 s vysokoškolským a 4 s úplným středním vzděláním). Dvě pracovnice odešly na rodičovskou dovolenou

(1 s vysokoškolským vzděláním a 1 s úplným středním vzděláním). Rozbor příčin fluktuace je uveden v tab. č. 1.

K 31. 12. 2008 bylo v evidenčním stavu celkem 34 (tj. 54,84 % z celkového počtu) zaměstnanců s vysokoškolským vzděláním (v tom je započteno 6 zaměstnanců s vědeckou kvalifikací), 25 zaměstnanců (40,32 %) s úplným středoškolským vzděláním a 3 zaměstnanci (4,84%) s nižším stupněm vzdělání.

Přehled o počtu a struktuře zaměstnanců v jednotlivých útvarech je uveden v tabulkách č. 2a a 2b. Vzdělanostní struktura zaměstnanců je uvedena v tab. č. 3. Tabulková část je doplněna přehledem zaměstnanců v členění podle vykonávané činnosti.

## 2. Vzdělávání zaměstnanců

Vzdělávání zaměstnanců probíhá v souladu s koncepcí systému vzdělávání VÚBP, v.v.i.

Vstupní vzdělávání probíhá formou vstupní instruktáže, kterou personalista a vedoucí příslušného útvaru poskytuje všem nově přijímaným zaměstnancům informace o činnosti ústavu a seznámí je s vnitřními předpisy ústavu. Zároveň je provedena vstupní instruktáž o bezpečnosti a ochraně zdraví při práci a poučení o požární ochraně. Pracovník Oddělení informačních systémů provede vstupní zaškolení nově přijímaných zaměstnanců v rámci informačního systému ve smyslu Provozního řádu IS.

Vstupní instruktáž absolvovalo všech 9 nových zaměstnanců.

Odborná příprava absolventů škol probíhala v rámci oddělení pod vedením vedoucího příslušného útvaru s cílem získat odborné znalosti potřebné k výkonu práce ve zvolené oblasti činnosti. V uplynulém roce byli přijati dva absolventi vysokých škol s předpokladem

pro zapojení do řešení úkolů výzkumu v oblasti optimalizace pracovišť, pracovních podmínek a zátěže, technické bezpečnosti a ergonomie a řešení úkolů v oblasti prevence závažných havárií. Jeden absolvent střední výtvarné školy byl přijat na pozici grafika.

V rámci zvyšování kvalifikace pokračuje jeden zaměstnanec v magisterském studijním programu Vysoké školy finanční a správní. Jeden zaměstnanec ukončil magisterské studium na Přírodovědecké fakultě University Karlovy ve studijním programu Ekologie a ochrana životního prostředí. Další zaměstnankyně pokračuje v doktorandském studiu na Vysoké škole báňské a připravuje se k obhajobě.

V rámci individuálních programů osobního rozvoje a v okruhu své odbornosti se zaměstnanci zúčastňovali profesních školení a seminářů.

V oblasti prohlubování jazykových znalostí byly i na další školní rok zajištěny a finančně kryty kurzy angličtiny. Kurz anglické konverzace v rozsahu 2 vyučovacích hodin týdně navštěvuje v průměru 6 zaměstnanců, kurz základní angličtiny rovněž v rozsahu 2 vyučovacích hodin týdně 8 zaměstnanců. Individuální hodnocení znalostí jednotlivých účastníků je prováděno ke konci školního roku, vždy k 30. 6.

Dvě pracovnice navštěvují krátkodobý jazykový kurz intenzivní angličtiny v jazykové škole.

Podpora ze strany zaměstnavatele spočívá jednak v poskytnutí pracovního volna, jednak v krytí finančních nákladů.

### **3. Péče o zaměstnance**

Závodní zdravotní péče je zajišťována na základě smlouvy uzavřené se společností BLUE CARE, s.r.o. Závodní lékařka provedla pravidelnou prohlídku pracovišť a v průběhu roku poskytovala pravidelné lékařské instruktáže se zaměřením na poskytování první pomoci. V r. 2008 absolvovalo 12 zaměstnanců vstupní a 44 periodickou zdravotní prohlídku. Zdravotní prohlídka pro zaměstnance, kteří pro služební účely používají soukromé vozidlo (řidiči referentských vozidel), byla zajištěna pro 15 zaměstnanců.

Náklady na závodní zdravotní péči dosáhly výše cca 97 tis. Kč.

V oblasti péče o zaměstnance je stoprocentně zabezpečeno jejich stravování v průběhu pracovní doby, a to jednak formou závodního stravování smlouvou se společností Eurest, s.r.o., v jídelně Ministerstva průmyslu a obchodu, Praha 1, Washingtonova 4, jednak nákupem stravenek SODEXHO-PASS-GASTROTUR. Finanční příspěvek ve výši cca 75% je tvořen jak z prostředků organizace, tak ze Sociálního fondu.

Sportovní aktivita zaměstnanců byla podporována formou úhrady vstupného do plaveckého bazénu a úhradou předplatného s příspěvkem účastníků na kurzy rehabilitačního a kondičního cvičení. Finanční příspěvky na rekreaci jsou poskytovány zaměstnancům a jejich rodinným příslušníkům a náklady hrazeny ze Sociálního fondu.

VÚBP, v.v.i., zajišťoval vstupenky na divadelní a jiné kulturní akce a poskytoval na ně finanční příspěvky ze Sociálního fondu dle zásad Kolektivní smlouvy.

Celkem byly poskytnuty ze Sociálního fondu příspěvky na rekreační pobyty a zájezdy ve výši 51,2 tis. Kč, na kulturní a tělovýchovné akce ve výši 78,6 tis. Kč.

Příspěvek k penzijnímu připojištění ze Sociálního fondu byl podle zásad Kolektivní smlouvy poskytnut 14 zaměstnancům v celkové výši 51 tis. Kč.

Ve smyslu platných předpisů a zásad Kolektivní smlouvy byly ze Sociálního fondu vypláceny peněžité dary při životních výročích při dosažení věku 50, 55, 60 a 65 let v celkové výši 18 tis. Kč, při odchodu do důchodu 6 tis. Kč a pracovních výročích při dosažení 25 a 35 let trvání pracovního poměru ve VÚBP, v.v.i., v celkové výši 6 tis. Kč.

#### **4. Ostatní personální práce**

- přijímání nových zaměstnanců probíhá formou výběrového řízení za účasti pracovníce personálního útvaru, příslušného vedoucího a ředitele ústavu. Volná místa jsou zveřejněna prostřednictvím úřadu práce a vlastních webových stránek, při hledání specializovaných odborníků je využívána rovněž inzerce v denním tisku;
- průběžně jsou plněny nároky zaměstnanců a povinnosti zaměstnavatele vůči nim tak, jak vyplývají z pracovněprávních vztahů (zabezpečení pitného režimu, poskytování ochranných pracovních prostředků, mycích, čistících a dezinfekčních prostředků, údržba a úklid pracovišť apod.);
- evidence docházky zaměstnanců a průběžná kontrola je zabezpečena elektronickým docházkovým systémem, který nejen eviduje odpracovanou dobu, ale zároveň podává průběžný přehled přítomnosti na pracovišti;
- pro zvýšení informovanosti zaměstnanců jsou na Intranetu pravidelně zveřejňovány zápisy z porad vedení, veškeré řídicí dokumenty a příkazy, organizační opatření a rozhodnutí ředitele, materiály týkající výzkumné a odborné činnosti a další důležité dokumenty.

## **Tabulková část**

Tabulka č. 1.: Rozbor fluktuace

Tabulka č. 2.: Přehled o počtu a struktuře zaměstnanců

a) Přehled o věkové struktuře

b) Přehled o kvalifikační struktuře

Tabulka č. 3: Vzdělanostní struktura zaměstnanců

Tabulka č. 4.: Struktura podle vykonávané činnosti

## Rozbor fluktuace

	výzkumní	techničtí	Správní	pomocní	celkem
<b>Evidenční stav k 31. 12. 2007</b>	<b>37</b>	<b>14</b>	<b>12</b>	<b>2</b>	<b>65</b>
<b>Nástupy:</b>					
návrat z kmenového stavu					
absolventi škol	2	1			3
prac.poměr na dobu neurčitou	1	2	1		4
prac.poměr na dobu určitou	1		1		2
<i>celkem</i>	<i>4</i>	<i>3</i>	<i>2</i>		<i>9</i>
<b>Odchody:</b>					
výpověď ze strany zaměstnance	3	3			6
výpověď ze strany zaměstnavatele					
uplynutím sjednané doby	1	1			2
vzájemnou dohodou			1		1
ukončení ve zkušební době					
odchod do důchodu					
vynětím z evidenčního stavu					
<i>celkem</i>	<i>4</i>	<i>4</i>	<i>1</i>		<i>9</i>
<b>Evidenční stav k 31. 12. 2008*)</b>	<b>37</b>	<b>10</b>	<b>13</b>	<b>2</b>	<b>62</b>

Tab. č. 1 Rozbor fluktuace

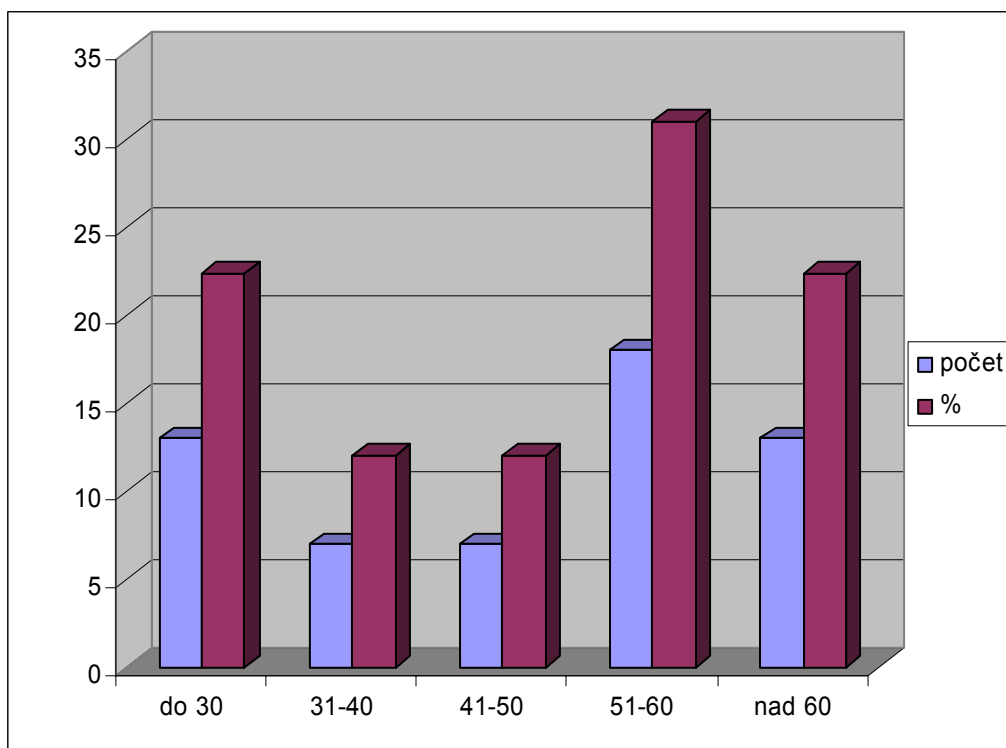
\*) Změnou pracovní činnosti došlo k převedení některých zaměstnanců do jiné kategorie

## Přehled o počtu a struktuře zaměstnanců

### a) Přehled o věkové struktuře zaměstnanců

Útvar		prům. přep.	Věk					prům. věk
			Do 30	31-40	41-50	51-60	nad 60	
1	AO	12	0	0	2	5	5	59
3	OPRE	6	4	1	0	1	0	34
4	OIS	12	6	1	2	1	2	40
5	NIVOS	8	1	3	2	2	0	43
6	OAP	4	0	0	0	2	2	58
8	OPPZH	6	2	0	1	2	1	47
9	SŘ	10	0	2	0	5	3	55
<b>Celkem</b>		<b>58</b>	<b>13</b>	<b>7</b>	<b>7</b>	<b>18</b>	<b>13</b>	<b>48</b>
<b>%</b>			<i>22,41</i>	<i>12,07</i>	<i>12,07</i>	<i>31,04</i>	<i>22,41</i>	

Tab. č. 2a Přehled o věkové struktuře

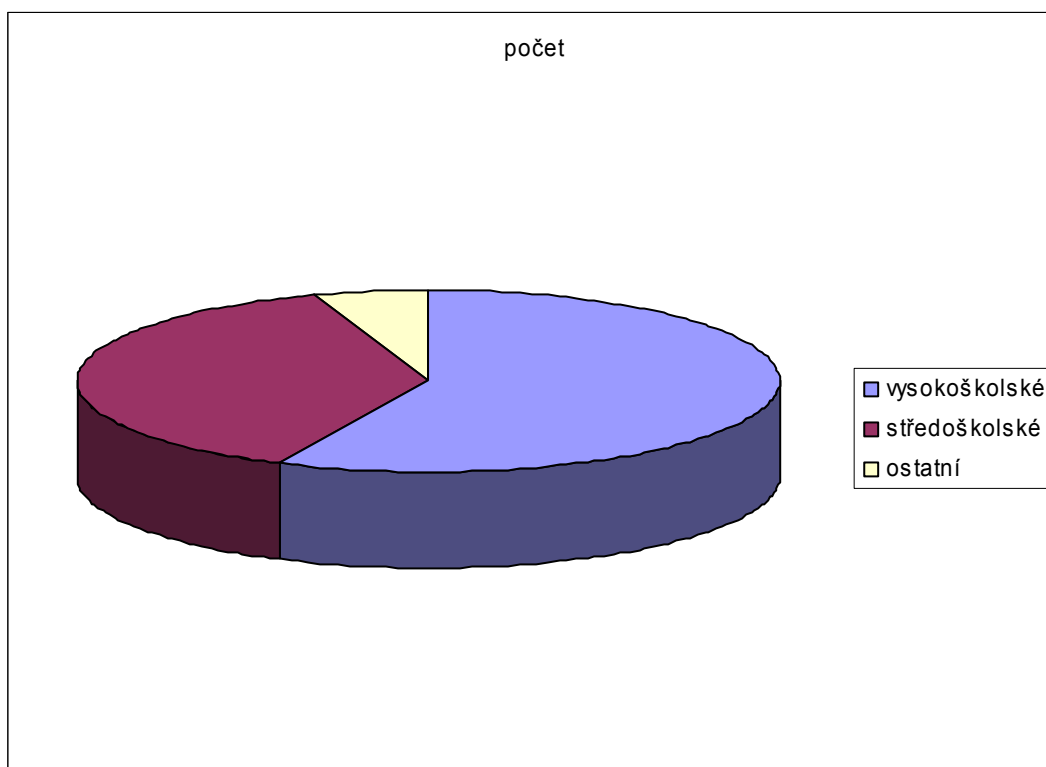


Graf č. 1a Přehled o věkové struktuře

b) Přehled o kvalifikační struktuře zaměstnanců

Útvar	stupeň vzdělání				
	prům. přepočt.	Fyzických osob k 31. 12. 2008	z toho:		
			V	ÚSO	Ost.
1 AO	12	14	10	4	
3 OPRE	6	6	2	4	
4 OIS	12	12	6	6	
5 NIVOS	8	8	4	4	
6 OAP	4	4	3	1	
8 OPPZH	6	6	6	0	
9 SŘ	10	12	3	6	3
<b>Celkem</b>	<b>58</b>	<b>62</b>	<b>34</b>	<b>25</b>	<b>3</b>
%			54,84	40,32	4,84

Tab. č. 2b Přehled o kvalifikační struktuře



Graf č. 1b Přehled o kvalifikační struktuře

## Vzdělanostní struktura zaměstnanců VÚBP, v.v.i.

Stav k 31. 12. 2008

jméno	út.	vz	nejvyšší vzdělání	dosaže	obor	další vzdělání	jazyk
Malý RNDr.Ph.D.	9	9	UK přírodověd.		ochrana ŽP	UK fak.dět.l.	A,R
Mroziewicz Mgr.Ph.D.	5	9	Varšavská univers.		ekonom.vědy		APRNF
Paleček Ing.CSc	9	9	ČVUT el.tech.		sděl.tech.	CSc.-ekon.	A
Pata Ing. CSc.	1	9	VŠCHT		organ.chem.	CSc.-chem.	A
Pleskanka pr.fyz CSc	4	9	UK FF		fyzika		A
Roth Ing. CSc.	9	9	ČVUT		strojní		
Böswartová Ing.	1	8	VŠCHT		ropa-petrochemie		
Bukovská Ing.	1	8	ČVUT stavební		pozemní st.		A
Bumba Ing.	8	8	VŠCHT		všeob.chem.	metody ACH	A,N,F
Burjánek Ing.	1	8	ČVUT elektrotechnická		radiotechnika	odb.zpús.el-tech	
Červinková	1	8	UK filosofická		teorie kultury		A
Dušek Ing.	8	8	VŠCHT		aut.chem.vyr.	učitelství	A
Hanáková MUDr.	6	8	UK lékařská		hygiena		A
Horáčková Mgr.	5	8	UK FF		ISK		A,F,R
Horehledřová Ing.	3	8	VŠB		environ.inž.		A
Horský Ing.	1	8	VŠ zemědělská		mechanizace		
Kondášová Ing.	8	8	Techn.Univerzita		ochrana ŽP.		A
Kučina JUDr.	6	8	UK		právnícká		
Kuhnová PhDr.	5	8	UK filosofická		věd.informace		N,A,R
Marek Ing.	3	8	VŠB		bezpečn.inž.	odb.zpús.PO	N
Mrkvička Ing.	4	8	ČVUT stavební		geodézie		
Mrkvičková Ing.	1	8	VŠCHT		chem.technologie		A
Nevole Ing.	1	8	VŠ zemědělská		mechanizace		
Opletalová Ing.	5	8	VŠE		doprava		A
Pražáková Ing.	8	8	VŠCHT		techn.vody	čišt.odp.vod	A
Skřehot RNDr.	3	8	UK přírodovědecká		chemie	odb.zpús.PO	A
Sluka Ing.	8	8	VŠCHT		všeob.chem.		A,N
Straka Ing.	4	8	ČVUT		strojír.technolog.		
Svobodová Ing.	6	8	VŠE		ekonomika prům.		A,F
Svobodová PhDr.	3	8	UK FF		psycholog.		A
Škréta Ing.	1	8	ČVUT stavební		pozemní st.		A,N
Švecová PhDr.	4	8	UK FF		knihovnictví +VI		
Ulmanová Mgr.	4	8	UK FF		ISK		
Vlčková Mgr.	1	8	UK přírodovědecká		chem.fyz.	syst.jakosti	A
Kolínský,Bc	4	7	VŠ finan.a správní		veřejná správa		
Říman Bc.	8	7	VŠB		havarijní plán.		N
Bečanová	9	6	SPŠ strojní		strojírenství		
Blažková	1	6	SPŠ elektrotechnická		silnoproud		
Brokešová	9	6	SEŠ		všeob.ekon.		
Franceová	5	6	SOU		gastr.a podnikání		A
Hlavičková	5	6	SEŠ		všeob.ekon.		
Hoyer	4	6	SOŠ		knihkupectví		A
Hula	4	6	SPŠ umělecká		výtvarnictví		A
Chramosta	4	6	SPŠ		elektronika		A
Chromá	6	6	SEŠ		všeob.		A
Kavalír	1	6	SPŠ		strojní	svařování el.	N
Křížková	9	6	SEŠ		ekonom.spojů		
Myšková	9	6	SPŠ		chemická		

Neumannová	5	6	SPŠ	strojní		
Růžička	4	6	SOŠ poštovní	mang.dopravy		
Šafářová	4	6	SPŠ knihovnická	knihovnictví	SPŠPT 2r.	A
jméno	út.	vz	nejvyšší dosažené vzdě	obor	další vzděl.	jazyk
Šachová	1	6	SPŠ	strojní		A
Šlapáková	9	6	Gymnázium		knihovnická	
Vávrová	9	6	SVVŠ			
Žitná	1	6	SPŠ	oděvní		
Hrubá K.	4	5	Gymnázium		SŠ managem.	A
Maclová	3	5	Gymnázium		SpedŠ-MŠ	A,N
Rejmonová	3	5	Gymnázium			A
Klikarová	5	4	SOU spojů	spoj.manipulant		
Bečan	9	2	SOU	prod. mot.voz.		A
Goranovová	9	2	SOU	jemná mech.		
Černá	9	1	Základní			

Tab. č. 3 Vzdělanostní struktura zaměstnanců

## Pracovníci výzkumu

(včetně meziroční fluktuace)

jméno	útvár	st.vzd.	obor	škola – název	pozn.
Malý RNDr.Ph.D.	9	9	1	UK Př. věd. ochrana ŽP	
Mroziewicz Mgr.Ph.D.	5	9	3	VU ekonomické vědy	
Paleček Ing. CSc.	9	9	2	ČVUT elektrotechnická	
Pata Ing. CSc.	1	9	1	VŠCHT organ.chem	
Pleskanka pr.fyz CSc	4	9	1	UK fyzik. fa	
Roth Ing.CSc.	9	9	2	ČVUT	
Böswartová Ing.	1	8	1	VŠCHT petrochem.	
Bukovská Ing.	1	8	2	ČVUT stavební	
Bumba Ing.	8	8	1	VŠ CHT analyt.chem.	
Burjáněk Ing.	1	8	2	ČVUT elektrotech.	
Dušek Ing.	8	8	1	VŠCHT aut.chem.výroby	
Hanáková MUDr.	6	8	4	UK lékařská – hygiena	
Horáčková Mgr.	5	8	3	UK FF ISK	
Horehledová Ing.	3	8	2	VŠ báňská environ.inž.	
Horský Ing.	1	8	2	VŠ zemědělská	
Jansová Ing.	3	8	2	VŠ báňská bezpečn.inž.	do 31. 3. 08
Kondášová Ing.	8	8	1	TU ochrana ŽP.	
Kučina JUDr.	6	8	3	UK právní	
Kuhnová PhDr.	5	8	3	UK filosofická	
Malčíková Ing.	8	8	2	VŠ báňská bezpečnostní inž.	do 31.308
Marek Ing.	3	8	2	VŠ báňská bezpečn.inž.	
Měrková Mgr.	4	8	3	UK FF ISK	do 30. 11. 08 MD
Mrkvička Ing.	6	8	2	ČVUT stavební	
Mrkvičková Ing.	1	8	1	VŠCHT chem.tech.	
Nevole Ing.	1	8	2	VŠ zemědělská	
Opletalová Ing.	5	8	3	VŠE	
Pražáková Ing.	8	8	1	VŠCHT technol.vody	
Skřehot RNDr.	3	8	2	UK přírodovědecká	
Sluka Ing.	8	8	1	VŠ CHT analyt.chem.	
Straka Ing.	4	8	2	ČVUT strojní	
Svobodová Ing.	6	8	3	VŠE ekonomika průmyslu	
Svobodová PhDr.	3	8	3	UK psychologie	
Škréta Ing.	1	8	2	ČVUT stavební	
Švecová PhDr.	4	8	3	UK filosofická	
Tesková Ing.	4	8	2	ČVUT jaderná fyzika	do 30. 4. 08
Ulmanová Mgr.	4	8	3	UK FF INSK	
Uzel Mgr.	3	8	3	AMU film a TV produkce	do 30.6.08
Vičková Mgr.	1	8	1	UK Př. věd. chem.fyz.	
Kolínský Bc.	4	7	3	VŠ veřejných financí	
Říman Bc.	8	7	2	VŠ báňská havarijní plánování	
Blažková	1	6	2	SPŠ elektrotechnická	
Hlavičková	5	6	3	SEŠ	

Tab. č. 4a Pracovníci výzkumu

## Techničtí provozní pracovníci

(včetně meziroční fluktuace)

<b>jméno</b>	<b>útvár</b>	<b>st.vzd.</b>	<b>obor</b>	<b>škola – název</b>	<b>pozn.</b>
Doušová	4	6	2	SPŠ grafická	do 28. 2. 08
Hoyer	4	6	3	SOŠ knihkupectví	
Hula	4	6	3	SPŠ výtvarnictví	
Chramosta	4	6	2	SPŠ elektronika	
Kavalír	1	6	2	SPŠ strojní	
Neumannová	5	6	2	SPŠ strojní	
Růžička	4	6	2	SOŠ poštovní	
Růžičková	4	6	2	ISS výroba obuvi	do 31.5.08RD
Slezáková	6	6	3	SPŠ textilní	do 28. 2. 08
Šachová	1	6	2	SPŠ strojní	
Žitná	1	6	2	SPŠ oděvní	
Hrubá J.	4	5	3	Gymnázium	do 31. 5. 08
Maclová	3	5	3	Gymnázium	
Klikarová	5	4	3	SOU spoj. manipulant	

Tab. č. 4b Techničtí provozní pracovníci

## Organizační a správní pracovníci

(včetně meziroční fluktuace)

jméno	útvár	st.vzd.	obor	škola – název	pozn.
Červinková	1	8	3	UK filosofická	
Bečanová	9	6	2	SPŠ strojní	
Brokešová	9	6	3	SEŠ	
Franceová	5	6	3	SOU gastronom.a podnikání	
Chramostová	5	6	3	SOŠ cestovního ruchu	do 31.5.08RD
Chromá	6	6	3	SEŠ	
Křížková	9	6	3	SEŠ	
Myšková	9	6	3	SPŠ chemická	
Petrová	3	6	3	SEŠ	do 30. 6. 08
Šafářová	4	6	3	SŠ knihovnická	
Šlapáková	9	6	3	Gymnázium+SŠ knihovnická	
Hrubá K.	4	5	3	Gymnázium	
Rejmonová	3	5	3	Gymnázium	
Vávrová	9	5	3	SVVŠ	
Bečan	9	2	2	SOU prod. mot. voz.	
Goranovová	9	2	2	SOU jemná mech.	
Černá	9	1	0	základní	

Tab. č. 4c Organizační a správní pracovníci

### Číselník stupně vzdělání:

- 9 – vědecká kvalifikace
- 8 – vysokoškolské
- 7 – bakalářské
- 6 – úplné střední odborné s maturitou
- 5 – střední všeobecné/gymnázium s maturitou
- 4 – střední odborné učiliště s maturitou
- 3 – střední odborné
- 2 – učební obor
- 1 – základní

### Číselník oborů:

- 1 – Přírodní vědy  
(*mat.fyz, chemie, biologie, životní prostředí*)
- 2 – Technické vědy  
(*strojírenství, elektrotechnika, stavební, textilní, zemědělství*)
- 3 – Společenské vědy  
(*ekonomické, právní, vědecké informace, knihovnictví, gymnázium*)
- 4 – Lékařské vědy  
(*lékařství, hygiena*)