

Příloha č. 1

Auditorská zpráva
za rok
končící 31.prosince 2008

Výzkumný ústav veterinárního lékařství, v.v.i.
Účetní závěrka

a

Auditorská zpráva
za rok končící 31. prosince 2008

Auditor:

INTEREXPERT BOHEMIA, spol. s r.o.
Mikulandská 2, Praha 1, 110 00
Tel: +420 224 933 658; Fax +420 224934 101
secretary@interexpert.cz

Member:



Obsah:

Zpráva nezávislého auditora

Účetní výkazy:

Rozvaha

Výkaz zisků a ztrát

Příloha

Zpráva nezávislého auditora

Účetní jednotka:	Výzkumný ústav veterinárního lékařství, v.v.i.
Sídlo:	Hudcova 70, Brno, 621 00
Identifikační číslo:	000 27 162
Typ účetní jednotky:	Veřejná výzkumná instituce
Účetní rok:	1.1. – 31.12.2008
Rozvahový den:	31.12.2008

Zpráva o účetní závěrce

Ověřili jsme přiloženou účetní závěrku veřejné výzkumné instituce tj. rozvahu k 31.12.2008, výkaz zisku a ztráty za období od 1.1.2008 do 31.12.2008 a přílohu této účetní závěrky, včetně popisu použitých významných účetních metod. Údaje o veřejné výzkumné instituci jsou uvedeny v bodě II.2. přílohy této účetní závěrky.

Odpovědnost statutárního orgánu účetní jednotky za účetní závěrku

Za sestavení a věrné zobrazení účetní závěrky v souladu s českými účetními předpisy odpovídá statutární orgán účetní jednotky veřejné výzkumné instituce. Součástí této odpovědnosti je navrhnout, zavést a zajistit vnitřní kontroly nad sestavováním a věrným zobrazením účetní závěrky tak, aby neobsahovala významné nesprávnosti způsobené podvodem nebo chybou, zvolit a uplatňovat vhodné účetní metody a provádět dané situaci přiměřené účetní odhady.

Odpovědnost auditora

Naší úlohou je vydat na základě provedeného auditu výrok k této účetní závěrce. Audit jsme provedli v souladu se zákonem o auditorech a Mezinárodními auditorskými standardy a souvisejícími aplikačními doložkami Komory auditorů České republiky. V souladu s těmito předpisy jsme povinni dodržovat etické normy a naplánovat a provést audit tak, abychom získali přiměřenou jistotu, že účetní závěrka neobsahuje významné nesprávnosti.

Audit zahrnuje provedení auditorských postupů, jejichž cílem je získat důkazní informace o částkách a skutečnostech uvedených v účetní závěrce. Výběr auditorských postupů závisí na úsudku auditora, včetně posouzení rizik, že účetní závěrka obsahuje významné nesprávnosti způsobené podvodem nebo chybou. Při posuzování těchto rizik auditor přihlédne k vnitřním kontrolám, které jsou relevantní pro sestavení a věrné zobrazení účetní závěrky. Cílem posouzení vnitřních kontrol je navrhnout vhodné auditorské postupy, nikoli vyjádřit se k účinnosti vnitřních kontrol. Audit též zahrnuje posouzení vhodnosti použitých účetních metod, přiměřenosti účetních odhadů provedených vedením i posouzení celkové prezentace účetní závěrky.

Domníváme se, že získané důkazní informace tvoří dostatečný a vhodný základ pro vyjádření našeho výroku.

Výrok auditora

Podle našeho názoru účetní závěrka podává věrný a poctivý obraz aktiv, pasiv a finanční situace účetní jednotky veřejné výzkumné instituce k 31.12.2008, nákladů, výnosů a výsledku jejího hospodaření za rok 2008 v souladu s českými účetními předpisy.

INTEREXPERT BOHEMIA, spol. s r.o.
Mikulandská 2, 110 00 Praha 1
Osvědčení KA 267

Ing. Emil Bušek, jednatel a auditor
Osvědčení KA 1325

Datum:	21-04-2009
Podpis auditora:	



ROZVAHA (BALANCE)

Zpracováno v souladu s
vyhláškou č. 504/2002 Sb.
ve znění pozdějších
předpisů

ke dni 31.12.2008

(v tis.Kč)

Název účetní jednotky

**Výzkumný ústav veterinárního lékařství, v.v.i
Hudcova 70
Brno
621 00**

IC
00027162

AKTIVA

a		b	1	2
Číslo řádku	Stav k prvnímu dni účetního období	Stav k poslednímu dni účetního období	1	2
A.	Dlouhodobý majetek celkem ř. 3+9+14	1	213 610	214 011
I. Dlouhodobý nehmotný majetek	Software (013)	2	1 574	1 574
	Součet ř. 2	3	1 574	1 574
II. Dlouhodobý hmotný majetek	Pozemky (031)	4	38 781	48 613
	Stavby (021)	5	162 797	165 921
	Samostatné movité věci a soubory movitých věcí (022)	6	145 922	146 915
	Drobný dlouhodobý hmotný majetek (028)	7	40 357	39 406
	Nedokončený dlouhodobý hmotný majetek (042)	8	5 639	3 063
	Součet ř. 4 až 8	9	393 496	403 918
IV. Oprávky k dlouhodobému majetku	Oprávky k softwaru (073)	10	-1 409	-1 550
	Oprávky ke stavbám (081)	11	-33 044	-39 414
	Oprávky k samostatným movitým věcem a souborům movitých věcí (082)	12	-106 650	-111 111
	Oprávky k drobnému dlouhodobému hmotnému majetku (088)	13	-40 357	-39 406
	Součet ř. 10 až 13	14	-181 460	-191 481
B.	Krátkodobý majetek celkem ř. 18+24+27+31	15	27 660	33 964
I. Zásoby	Materiál na skladě (112)	16	904	564
	Výrobky (123)	17	11	11
	Součet ř. 16 až 17	18	915	575
II. Pohledávky	Odběratelé (311)	19	1 143	780
	Poskytnuté provozní zálohy (314)	20	0	869
	Pohledávky za zaměstnanci (335)	21	10	34
	Jiné pohledávky (378)	22	-41	0
	Dohadné účty aktivní (388)	23	0	2 139
	Součet ř. 19 až 23	24	1 112	3 822
III. Krátkodobý finanční majetek	Pokladna (211)	25	0	28
	Účty v bankách (221)	26	24 084	27 629
	Součet ř. 25 až 26	27	24 084	27 657
IV. Jiná aktiva celkem	Náklady příštích období (381)	28	1 272	1 014
	Příjmy příštích období (385)	29	277	895
	Kursově rozdíly aktivní (386)	30	0	1
	Součet ř. 28 až 30	31	1 549	1 910
AKTIVA celkem ř. 1+15		32	241 270	247 975

PASIVA

c		Číslo řádku	Stav k prvnímu dni účetního období	Stav k poslednímu dni účetního období
		d	3	4
A.	Vlastní zdroje celkem ř. 36 + 39	33	226 060	237 080
I. Jmění	Vlastní jmění (901)	34	211 912	217 176
	Fondy (911)	35	13 089	18 782
	Součet ř. 34 až 35	36	225 001	235 958
II. Výsledek hospodaření	Účet výsledku hospodaření (+/-963)	37	x	1 122
	Výsledek hospodaření ve schvalovacím řízení (+/-931)	38	1 059	x
	Součet ř. 37 až 38	39	1 059	1 122
B.	Cizí zdroje celkem ř.50 + 54	40	15 210	10 895
III. Krátkodobé závazky	Dodavatelé (321)	41	7 872	2 819
	Přijaté zálohy (324)	42	10	31
	Ostatní závazky (325)	43	2 618	3 126
	Zaměstnanci (331)	44	1 210	941
	Ostatní závazky vůči zaměstnancům (333)	45	0	-21
	Závazky k institucím sociálního zabezpečení a veřejného zdravotního pojištění (336)	46	2 438	2 437
	Ostatní přímé daně (342)	47	653	547
	Daň z přidané hodnoty (343)	48	352	74
	Jiné závazky (379)	49	0	16
	Součet ř.41 až 49	50	15 153	9 970
IV. Jiná pasiva	Výdaje příštích období (383)	51	57	879
	Výnosy příštích období (384)	52	0	45
	Kurové rozdíly pasivní (387)	53	0	1
Součet ř. 51 až 53	54	57	925	
PASIVA celkem	ř.33 + 40	55	241 270	247 975

V Brně dne: 14 -04- 2009

Podpis osoby odpovědné za sestavení:

Ing. Dana Kadlčková

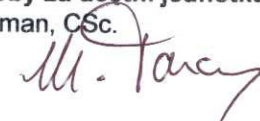


Razítko:

VÝZKUMNÝ ÚSTAV
VETERINÁRNÍHO LÉKAŘSTVÍ, v.v.i.
621 00 BRNO, Hudcova 70

Podpis odpovědné osoby za účetní jednotku:

Prof. MVDr. Miroslav Toman, CSc.



VÝKAZ ZISKU A ZTRÁTY

Zpracováno v souladu s
vyhláškou č. 504/2002 Sb.
ve znění pozdějších
předpisů

ke dni 31.12.2008

(v tis. Kč)

IČ
00027162

Název účetní jednotky

Výzkumný ústav veterinárního lékařství, v.v.i.
Hudcova 70
Brno
621 00

Číslo účtu	Název položky	Číslo řádku	Činnosti			
			hlavní	další	jiná	celkem
			5	6	7	8
A. NÁKLADY						
I. Spotřebované nákupy celkem			32 444	940	3 207	36 591
501	Spotřeba materiálu	1	26 070	760	2 286	29 116
502	Spotřeba energie	2	6 739	164	572	7 475
503	Spotřeba ostatních neskladovatelných dodávek	3	-365	16	349	0
II. Služby celkem			13 636	230	928	14 794
511	Opravy a udržování	4	3 693	80	221	3 994
512	Cestovné	5	2 950	42	114	3 106
513	Náklady na reprezentaci	6	199	13	36	248
518	Ostatní služby	7	6 794	95	557	7 446
III. Osobní náklady celkem			87 410	1 168	1 982	90 560
521	Mzdové náklady	8	63 187	893	1 399	65 479
524	Zákonné sociální pojištění	9	22 049	241	477	22 767
527	Zákonné sociální náklady	10	2 174	34	106	2 314
IV. Daně a poplatky celkem			15	0	0	15
531	Daň silniční	11	12	0	0	12
532	Daň z nemovitosti	12	3	0	0	3
V. Ostatní náklady celkem			2 173	251	59	2 483
541	Smluvní pokuty a úroky z prodlení	13	2	0	0	2
542	Ostatní pokuty a penále	14	10	0	0	10
545	Kurové ztráty	15	34	1	36	71
549	Jiné ostatní náklady	16	2 127	250	23	2 400
VI. Odpisy, prodaný majetek, tvorba rezerv a opravných položek celkem			16 258	220	855	17 333
551	Odpisy dlouhodobého nehmotného a hmotného majetku	17	16 258	220	855	17 333
Náklady celkem (řádek 1 až 17)			151 936	2 809	7 031	161 776

Číslo účtu	Název položky	Číslo řádku	Činnosti			
			hlavní	další	jiná	celkem
			5	6	7	8
B. VÝNOSY						
I. Tržby za vlastní výroky a za zboží celkem			3 154	2 922	7 967	14 043
601	Tržby za vlastní výrobky	1	676	0	362	1 038
602	Tržby z prodeje služeb	2	2 478	2 922	7 605	13 005
IV. Ostatní výnosy celkem			4 311	24	23	4 358
644	Úroky	3	1 105	0	0	1 105
645	Kursově zisky	4	1	0	16	17
649	Jiné ostatní výnosy	5	3 205	24	7	3 236
VII. Provozní dotace celkem			144 497	0	0	144 497
691	Provozní dotace	6	144 497	0	0	144 497
Výnosy celkem (řádek 1 až 6)			151 962	2 946	7 990	162 898
C. VÝSLEDEK HOSPODAŘENÍ PŘED ZDANĚNÍM			26	137	959	1 122
591	Daň z příjmů	7	0	0	0	0
D. VÝSLEDEK HOSPODAŘENÍ PO ZDANĚNÍ			26	137	959	1 122

V Brně dne: 14 -04- 2009

Podpis osoby odpovědné za sestavení:
Ing. Dana Kadlčková

Razítko:

VÝZKUMNÝ ÚSTAV
VETERINÁRNÍHO LÉKAŘSTVÍ, v.v.i.
621 00 BRNO, Hudcova 70

Podpis odpovědné osoby za účetní jednotku:
Prof. MVDr. Miroslav Toman, CSc.

Příloha k účetní závěrce pro rok 2008

Název organizace: Výzkumný ústav veterinárního
lékařství, v.v.i.

Sídlo instituce: Hudcova 70/296, 621 00 Brno

Právní forma: veřejná výzkumná instituce

IČ: 00027162

DIČ: CZ00027162



OBSAH

I. OBECNÉ ÚDAJE.....	3
1. Zřízení a vznik účetní jednotky	3
2. Poslání účetní jednotky	3
3. Organizační struktura účetní jednotky.....	6
4. Orgány účetní jednotky v roce 2008.....	7
 II. ÚČETNÍ OBDOBÍ ÚČETNÍ JEDNOTKY, POUŽÍVANÉ ÚČETNÍ METODY, ÚČETNÍ ZÁZNAMY, ZPŮSOBY OCEŇOVÁNÍ A ODPISOVÁNÍ.....	 8
1. Úvodní informace k účetní uzávěrce	8
2. Způsob oceňování majetku.....	9
3. Způsob odpisování dlouhodobého majetku	10
4. Výsledek hospodaření účetní jednotky za rok 2008	11
5. Způsob stanovení oprávek k majetku.....	11
6. Tvorba opravných položek k majetku.....	11
7. Tvorba rezerv za uzavírané účetní období	11
8. Významné události mezi rozvahovým dnem a okamžikem sestavení účetní závěrky	11
9. Způsoby oceňování aktiv a závazků	11
10. Přehled splatných závazků sociálního a zdravotního pojištění a evidované daňové nedoplatky u finančních orgánů	12
11. Počet a jmenovitá hodnota akcií nebo podílů, existence majetkových cenných papírů nebo dluhopisů.....	12
12. Celková výše finančních nebo jiných závazků, které nejsou obsaženy v rozvaze	12
13. Výsledek hospodaření účetní jednotky v členění podle hlavní, další a jiné činnosti za rok 2008.....	12
 III. ZAMĚSTNANCI VÍVEL A OSOBNÍ NÁKLADY	 13
1. Členění zaměstnanců podle věku a pohlaví	13
2. Členění zaměstnanců podle vzdělání a pohlaví	13
3. Trvání pracovního poměru zaměstnanců.....	14
4. Počet zaměstnanců dle kategorie práce.....	14
 IV. DOPLŇUJÍCÍ ÚDAJE K ROZVAZE A K VÝKAZU ZISKŮ A ZTRÁT	 15
1. Způsob zjištění základu daně z příjmů	15
2. Rozpis dlouhodobých bankovních úvěrů	15
3. Přehled přijatých dotací na pořízení dlouhodobého majetku.....	15
5. Přehled přijatých dotací na provozní účely	16
6. Přehled o stavu dlouhodobého hmotného a nehmotného majetku	16
7. Způsob vypořádání výsledku hospodaření z předcházejících účetních období	17
8. Vlastní jmění a finanční fondy v roce 2008	17

I. OBECNÉ ÚDAJE

1. Zřízení a vznik účetní jednotky

Výzkumný ústav veterinárního lékařství, v.v.i. byl zřízen v souladu s ustanovením § 3 zákona č. 341/2005 Sb., o veřejných výzkumných institucích, ke dni 1. ledna 2007.

Veřejná výzkumná instituce je právnickou osobou, jejímž hlavním předmětem činnosti je výzkum, včetně zajišťování infrastruktury výzkumu, vymezený zákonem č. 130/2002 Sb., o podpoře výzkumu a vývoje z veřejných prostředků a o změně některých souvisejících zákonů (zákon o podpoře výzkumu a vývoje), ve znění pozdějších předpisů.

Veřejná výzkumná instituce je zřízena Českou republikou. Jménem České republiky plní funkci zřizovatele Ministerstvo zemědělství, se sídlem Těšnov 17, 117 05 Praha 1 (IČ: 00020478)

Výzkumný ústav veterinárního lékařství je zapsán v rejstříku veřejných výzkumných institucí vedeném Ministerstvem školství, mládeže a tělovýchovy pod j.č.22970/2006-11000.

2. Poslání účetní jednotky

Základní účel a předmět činnosti Výzkumného ústavu veterinárního lékařství, v.v.i. je především rozvoj vědeckého oboru veterinárního lékařství, veterinární hygieny a ekologie a plnění úkolů vyplývajících z potřeb zemědělství při ochraně zdraví zvířat a lidí. V souladu se zřizovací listinou je činnost ústavu členěna na hlavní, jinou činnost a další činnost.

HLAVNÍ ČINNOST

Základní a aplikovaný výzkum a vývoj v oborech veterinárního lékařství, veterinární hygieny a ekologie a příbuzných biomedicínských, zemědělských a potravinářských věd k těmto oborům se vztahující, včetně:

- účasti v mezinárodních a národních centrech výzkumu a vývoje,
- činnosti referenčních laboratoří,
- provozu sbírky zoopatogenních mikroorganismů,
- vědecké, odborné a pedagogické spolupráce,
- přenosu výsledků výzkumu a vývoje včetně nových technologií do praxe a ověřování a šíření výsledků výzkumu v oblasti působnosti instituce,
- organizace a pořádání odborných kurzů, školení, seminářů, konferencí, workshopů a obdobných odborných akcí,
- funkce informačního centra a podpory vydavatelských aktivit v oboru veterinárního lékařství a bezpečnosti potravin,
- experimentální činnosti,
- zemědělské činnosti.

DALŠÍ ČINNOST

Další činnost je prováděna na základě požadavků příslušných organizačních složek státu nebo územních samosprávných celků ve veřejném zájmu a podporovaná z veřejných prostředků podle zvláštních právních předpisů (například zákon č. 137/2006 Sb., o veřejných zakázkách, zákon

č. 218/2000 Sb., o rozpočtových pravidlech a o změně některých souvisejících zákonů /rozpočtová pravidla/, ve znění pozdějších předpisů).

Předmětem další činnosti veřejné výzkumné instituce je činnost navazující na hlavní činnost v oborech veterinárního lékařství, veterinární hygieny a ekologie a příbuzných biomedicínských, zemědělských a potravinářských věd k těmto oborům se vztahující, zahrnující zejména tyto aktivity:

1. Činnost v rámci Národního programu konzervace a využívání genetických zdrojů rostlin, zvířat a mikroorganismů významných pro výživu a zemědělství, podle zákona č. 148/2003 Sb., o konzervaci a využívání genetických zdrojů rostlin a mikroorganismů významných pro výživu a zemědělství a o změně zákona č. 368/1992 Sb., o správních poplatcích, ve znění pozdějších předpisů (zákon o genetických zdrojích rostlin a mikroorganismů)
2. Zabezpečení činnosti Vědeckého výboru veterinárního na základě usnesení vlády České republiky ze dne 10. prosince 2001 č. 1320 ke Strategii zajištění bezpečnosti (nezávadnosti) potravin v České republice
3. Soudně znalecká činnost v oborech zdravotnictví a zemědělství - choroby a nákazy hospodářských zvířat přenosné na lidi
4. Činnost podnikatelských, finančních, organizačních a ekonomických poradců
5. Pořádání odborných kurzů, školení a jiných vzdělávacích akcí včetně lektorské činnosti
6. Poskytování software a poradenství v oblasti hardware a software
7. Grafické práce a kresličské práce
8. Vydavatelské a nakladatelské činnosti

Další činnost může veřejná výzkumná instituce provádět pouze za podmínek stanovených § 21 odst. 3 zákona č. 341/2005 Sb. (podrobnější úpravu provádění další činnosti stanovují vnitřní předpisy). Pokud je na konci účetního období výsledkem hospodaření v další činnosti ztráta, veřejná výzkumná instituce neprodleně takovou činnost ukončí.

Rozsah další činnosti je ročně stanoven maximálně do výše 50 % finančních výnosů z hlavní činnosti a bude každoročně upřesňován vnitřním předpisem veřejné výzkumné instituce.

JINÁ ČINNOST

Jiná činnost je činnost hospodářská prováděná za účelem zisku. Jinou činnost může veřejná výzkumná instituce provádět pouze za podmínek stanovených § 21 odst. 3 zákona č. 341/2005 Sb. (podrobnější úpravu provádění jiné činnosti stanovují vnitřní předpisy) a na základě živnostenských oprávnění nebo jiných podnikatelských oprávnění, je-li jich k provozování činnosti třeba.

Podmínky pro provádění jednotlivých jiných činností jsou stanoveny příslušnými zákony a vnitřními předpisy veřejné výzkumné instituce.

Veřejná výzkumná instituce může provozovat živnosti pouze, splní-li podmínky stanovené zákonem č. 455/1991 Sb., o živnostenském podnikání (živnostenský zákon), ve znění pozdějších předpisů.

Pokud je na konci účetního období výsledkem hospodaření v jiné činnosti ztráta, veřejná výzkumná instituce neprodleně takovou činnost ukončí.

Rozsah jiné činnosti je ročně stanoven maximálně do výše 50 % finančních výnosů z hlavní činnosti a bude každoročně upřesňován vnitřním předpisem veřejné výzkumné instituce.

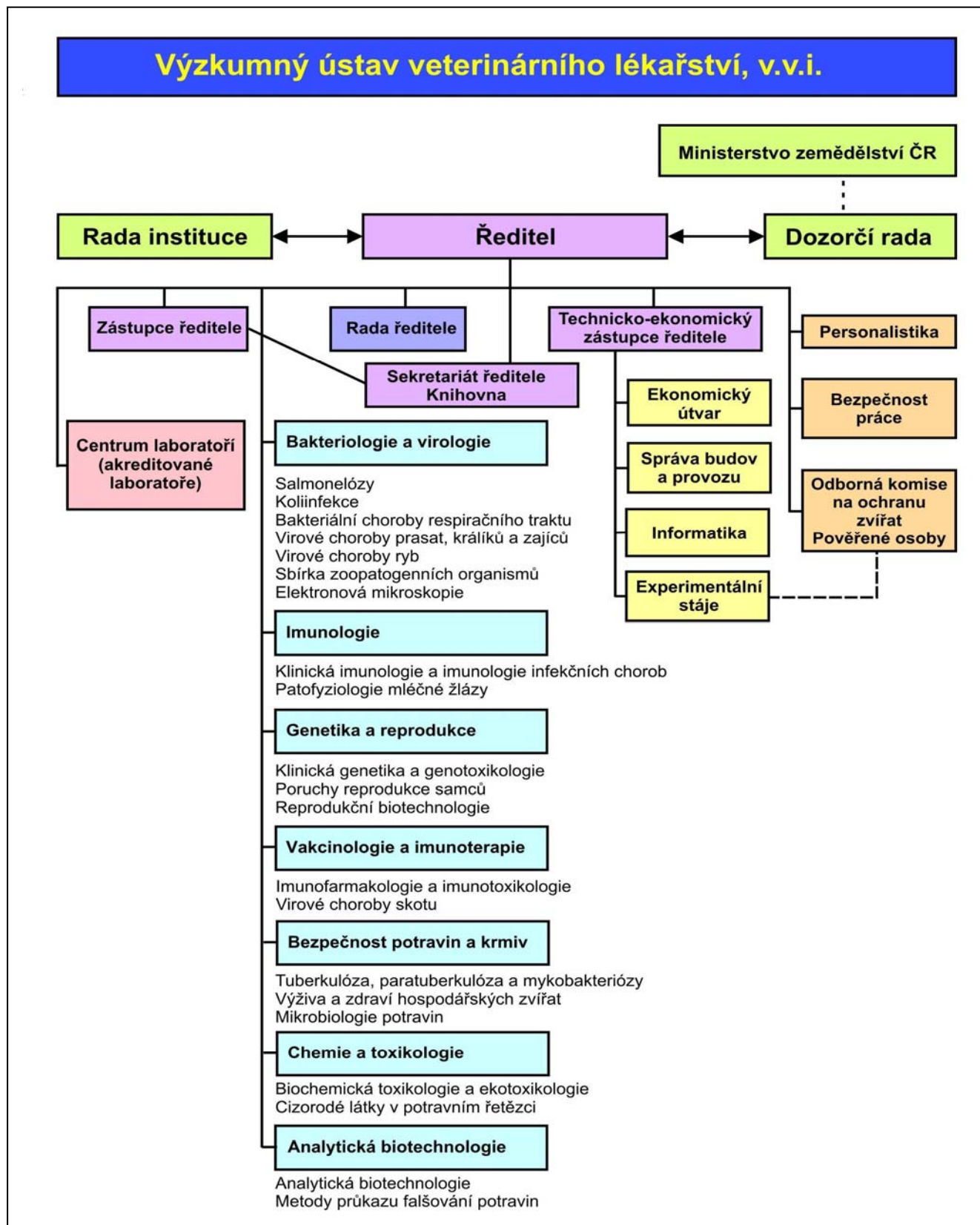
ŽIVNOSTI VOLNÉ

1. Činnost podnikatelských, finančních, organizačních a ekonomických poradců
2. Výzkum a vývoj v oblasti přírodních a technických věd nebo společenských věd
3. Poskytování software a poradenství v oblasti hardware a software
4. Kopírovací práce
5. Grafické práce a kresličské práce
6. Specializovaný maloobchod a maloobchod se smíšeným zbožím
7. Pořádání odborných kurzů, školení a jiných vzdělávacích akcí včetně lektorské činnosti
8. Vydavatelské a nakladatelské činnosti
9. Výroba potravinářských výrobků
10. Ubytovací služby

ČINNOSTI, KTERÉ NEJSOU ŽIVNOSTMI

1. Pronájem nemovitostí, bytů a nebytových prostor (vedle pronájmu nejsou pronajímatelem poskytovány jiné než základní služby zajišťující řádný provoz nemovitostí, bytů a nebytových prostor)
2. Zemědělská výroba, poskytování prací a služeb v zemědělství, produkce a prodej zvířat a živočišných a rostlinných produktů
3. Soudně znalecká činnost v oborech zdravotnictví a zemědělství - choroby a nákazy hospodářských zvířat přenosné na lidi.

3. Organizační struktura účetní jednotky



4. Orgány účetní jednotky v roce 2008

Rada instituce

Interní členové:

Prof. MVDr. Ivo Pavlík, CSc. (předseda)
MVDr. Martin Faldyna, Ph.D. (místopředseda)
MVDr. Pavel Alexa, CSc.
MVDr. Kamil Kovařík, Ph.D.
RNDr. Miroslav Machala, CSc.
Ing. Marie Machatková, CSc.
Doc. RNDr. Ivan Rychlík, Ph.D.
Prof. MVDr. Jiří Rubeš, CSc.
Prof. MVDr. Miroslav Toman, CSc.
RNDr. Jaroslav Turánek, CSc.

Externí členové:

Prof. MVDr. RNDr. Petr Hořín, CSc.
Veterinární a farmaceutická univerzita, Brno
Doc. RNDr. Milan Gelnar, CSc.
Přírodovědecká fakulta, Masarykova univerzita, Brno
Prof. MVDr. Jan Motlík, DrSc.
Akademie věd České republiky, Liběchov
MVDr. Michal Kostka
Jihomoravské inovační centrum, Brno
Doc. RNDr. Alois Kozubík, CSc.
Biofyzikální ústav Akademie věd České republiky, Brno

Dozorčí rada

Interní členové:

Ing. Markéta Kabourková
Výzkumný ústav veterinárního lékařství, v.v.i.

Externí členové:

Ing. Alois Nováček (předseda) – od 15. 6. 2007 do 24. 11. 2008
Ministerstvo zemědělství České republiky, Praha
Ing. Antonín Němec (předseda) – od 24. 11. 2008 dosud
Ministerstvo zemědělství České republiky, Praha
Ing. František Chaloupka (místopředseda)
Ministerstvo zemědělství České republiky, Praha
MVDr. Jaroslav Salava
Státní veterinární správa České republiky, Praha
Ing. Jiří Stehlík – do 10. 7. 2008
Ministerstvo zemědělství České republiky, Praha
Prof. MVDr. Vladimír Večerek, CSc.
Veterinární a farmaceutická univerzita, Brno
MVDr. Josef Vitásek, Ph.D. – do 23. 5. 2008
Státní veterinární správa České republiky, Praha

MVDr. Milan Sehnal – od 23. 5. 2008 dosud
Státní veterinární správa České republiky, Praha
Ing. Jakub Šebesta – od 10. 7. 2008 dosud
Státní zemědělská a potravinářská inspekce, Praha

Statutární orgán

Statutárním orgánem je ředitel v.v.i.
Prof. MVDr. Miroslav Toman, CSc. – od 1. 6. 2007 dosud

II. ÚČETNÍ OBDOBÍ ÚČETNÍ JEDNOTKY, POUŽÍVANÉ ÚČETNÍ METODY, ÚČETNÍ ZÁZNAMY, ZPŮSOBY OCEŇOVÁNÍ A ODPISOVÁNÍ

1. Úvodní informace k účetní uzávěrce

Tato příloha k účetní závěrce **vysvětluje a doplňuje informace obsažené v rozvaze (bilanci) a výkazu zisku a ztráty a spolu s těmito výkazy tvoří nedílný celek účetní závěrky.** Byla zpracována na základě zákona č. 563/1991 Sb., o účetnictví, ve znění pozdějších předpisů a v souladu s § 29 a §30 Vyhlášky č. 504/2002 Sb., kterou se provádějí některá ustanovení zákona č. 563/1991 Sb., o účetnictví, pro účetní jednotky, u kterých hlavním předmětem činnosti není podnikání, pokud účtují v soustavě podvojného účetnictví.

V souladu s § 29 zákona č. 341/2005 Sb., o veřejných výzkumných institucích, a § 20 zákona č. 563/1991 Sb., o účetnictví, je Výzkumný ústav veterinárního lékařství, v.v.i. povinen **mít účetní závěrku ověřenou auditorem.**

Údaje této přílohy vycházejí z účetních písemností účetní jednotky (účetní doklady, účetní knihy a ostatní účetní písemnosti) a z dalších podkladů, které má účetní jednotka k dispozici.

Hodnotové údaje přílohy jsou vyjádřeny v českých korunách.

Účetní jednotka vede účetnictví v plném rozsahu, účetní závěrka je zpracována za účetní období, kterým je kalendářní rok a je sestavena k datu uzavření účetních knih.

Rozvahovým dnem je 31. 12. 2008.

Účetnictví jako celek je zpracováno **v účetním softwarovém programu Expert** od firmy APL Expert s.r.o. se sídlem Úlehle 23, 621 00 Brno.

Účetní záznamy jsou uchovávány ve fyzické i elektronické formě dle platného Spisového a skartačního řádu VÚVeL. V elektronické verzi jsou účetní záznamy zálohovány na centrálním serveru VÚVeL a ve fyzické podobě jsou dokumenty uloženy v archivu ekonomického útvaru.

2. Způsob oceňování majetku

Ocenění a postup účtování zásob

VÚVeL účtuje pořízení a úbytek zásob kombinovaným způsobem, tj. metodou A i metodou B.

Metodou A se účtuje **pořízení společných zásob určených na sklad**, a to zejména kancelářský materiál, čisticí prostředky, úklidový materiál, elektro a instalační materiál, denaturovaný líh, oděvy a všeobecný materiál. Zásoby téhož stejného druhu jsou na skladě vedeny v průměrných cenách zjištěných váženým aritmetickým průměrem z pořizovacích cen. Vyskladnění zásob do spotřeby se pak účtuje v cenách, v nichž jsou zásoby oceněny na skladě.

Metodou B se účtuje **nákup zásob účelově pořízených přímo pro potřeby výzkumných projektů**.

VÚVeL **oceňuje** zásoby:

- **pořizovacími cenami** – ocenění nakupovaných zásob od jiných subjektů:
Převzetí nakupovaných zásob na sklad provádí VÚVeL v pořizovacích cenách včetně nákladů s jejich pořízením souvisejících.
- **vlastními náklady** – ocenění zásob vytvořených ve vlastní režii:
Zásoby takového druhu v průběhu sledovaného účetního období VÚVeL nevytvořil.
- **reprodukční pořizovací cenou** – ocenění bezúplatně pořízených nebo nalezených zásob
Zásoby takového druhu v průběhu roku VÚVeL neúčtoval, v předmětném účetním období tedy nebyla použita reprodukční pořizovací cena

Ocenění dlouhodobého hmotného a nehmotného majetku

Jako **dlouhodobý nehmotný majetek** zařazuje VÚVeL do evidence majetek nehmotné podstaty, jehož **doba používání je delší než 1 rok** a jehož **vstupní cena je vyšší než 60 000,-Kč**.

Jako **dlouhodobý hmotný majetek** zařazuje VÚVeL do své evidence majetek fyzické podstaty, jehož **provozně-technické funkce jsou delší než 1 rok** a jehož **vstupní cena je vyšší než 40 000,-Kč**.

Dlouhodobý hmotný a nehmotný majetek je pořizován z Fondu reprodukce majetku nebo z investičních dotací od poskytovatelů.

VÚVeL **oceňuje** dlouhodobý hmotný a nehmotný majetek:

- **pořizovacími cenami** – ocenění majetku pořízeného z Fondu reprodukce majetku a z investičních dotací:
tj. cenami, za které byl majetek skutečně pořízen a které zahrnují:
 - cenu pořízení
 - náklady s jejich pořízením související (např. dopravné, clo, montáž, balné, pojistné, provize)

- **vlastními náklady** - ocenění dlouhodobého majetku vytvořeného vlastní činností VÚVeL majetek tohoto druhu v tomto účetním období nevytvořil
- **reprodukční pořizovací cenou** - ocenění dlouhodobého majetku v případě jeho bezúplatného nabytí nebo v případě, kdy vlastní náklady na jeho vytvoření vlastní činností nelze zjistit:
VÚVeL majetek tohoto druhu, v průběhu účetního období nenabyl do vlastnictví ani nevytvořil, reprodukční pořizovací cena tedy nebyla použita

Ve sledovaném účetním období nedošlo v účetní jednotce k žádným podstatným změnám ve způsobu oceňování a v postupech účtování majetku oproti minulému roku.

3. Způsob odpisování dlouhodobého majetku

Odpisový plán účetních odpisů dlouhodobého hmotného majetku sestavila účetní jednotka v interních směrnících, kde vycházela z předpokládaného opotřebení zařazovaného majetku odpovídajícího běžným podmínkám jeho používání.

Odpisy dlouhodobého majetku jsou účtovány v souladu platnými účetními předpisy, zejména s § 38 Vyhlášky 504/2002 Sb. a účetním standardem č. 409 – Dlouhodobý majetek.

Účetní odpisy

Účetně se investiční majetek odepisuje po uvedení do užívání v měsíčních intervalech rovnoměrným způsobem do výše jeho ocenění v účetnictví. V případě, že je odpisovaný dlouhodobý majetek pořízen částečně z dotace, jsou na základě poměru přijaté dotace a celkové pořizovací ceny majetku analyticky rozlišeny odpisy tzv. vlastní a dotační. O dotační odpisy se pak sníží vlastní jmění účetní jednotky a současně zvýší jiné ostatní výnosy (649).

Daňové odpisy

Pro daňové účely se odpisování dlouhodobého majetku řídí příslušnými ustanoveními zákona č. 586/2002 Sb., o daních z příjmu. Daňově se majetek odepisuje lineární metodou, přičemž daňové a účetní odpisy se nerovnejí. Takto se odepisuje pouze majetek pořízený z vlastních zdrojů, nikoliv z dotačních prostředků.

Drobný majetek

Drobný dlouhodobý majetek **pořízený po 1. 1. 2007**, kdy došlo ke změně právní formy účetní jednotky na v.v.i. a drobný majetek se dle vyhlášky již do rozvahy neuvádí, se účtuje a eviduje následujícím způsobem:

Drobný dlouhodobý hmotný majetek v hodnotě **0 - 3 000,- Kč** se účtuje do nákladů na účet 501 a je při zařazení do používání odepsán 100 %.

Drobný dlouhodobý hmotný majetek v hodnotě **3 000 - 40 000,- Kč** se účtuje do nákladů na účet 501 a je při zařazení do používání odepsán 100 %. Současně se eviduje na podrozvahovém účtu 972 v rámci operativní evidence.

Drobný dlouhodobý nehmotný majetek v hodnotě **0 - 7 000,- Kč** se účtuje do nákladů na účet 518 a je při zařazení do používání odepsán 100 %.

Drobný dlouhodobý nehmotný majetek v **hodnotě 7 000 - 60 000,- Kč** se účtuje do nákladů na účet 518 a je při zařazení do používání odepsán 100 %. Současně se eviduje na podrozvahovém účtu 973 v rámci operativní evidence.

Drobný dlouhodobý hmotný majetek **pořízený do 31. 12. 2006** se eviduje stále v rámci účtu 028 v rozvaze na základě dříve platné metodiky. Zůstatek tohoto účtu byl při změně právní formy převeden na v.v.i. a tento je průběžně snižován o vyřazovaný drobný majetek.

Pro účely fyzické inventarizace je proto drobný dlouhodobý majetek uváděn v rámci účtu 028 i v rámci podrozvahové evidence na účtech 972 a 973.

4. Výsledek hospodaření účetní jednotky za rok 2008

Výzkumný ústav veterinárního lékařství vytvořil za rok 2008 **kladný hospodářský výsledek ve výši 1 121 522,91 Kč**. O použití zisku nebylo zatím rozhodnuto.

V souladu se zákonem č. 341/2005, Sb., v platném znění, rozhodne o rozdělení zisku Rada instituce Výzkumného ústavu veterinárního lékařství, v.v.i.

5. Způsob stanovení opravek k majetku

Oprávky jsou tvořeny rovnoměrnými odpisy majetku dle odpisového plánu účetní jednotky. Rozdíl mezi vstupní cenou evidovanou v účetnictví a opravkami tvoří zůstatkovou cenu.

6. Tvorba opravných položek k majetku

Ve sledovaném účetním období nebyly tvořeny **opravné položky** k majetku.

7. Tvorba rezerv za uzavírané účetní období

V roce 2008 nebyly **rezervy** tvořeny.

8. Významné události mezi rozvahovým dnem a okamžikem sestavení účetní závěrky

Mezi rozvahovým dnem a okamžikem sestavení účetní závěrky podle § 19 odst. 5, zákona o účetnictví nebyly zaznamenány žádné významné události, které by ovlivnily hospodaření v roce 2008.

9. Způsoby oceňování aktiv a závazků

Peněžní prostředky jsou oceňovány jejich jmenovitou hodnotou. Taktéž pohledávky a závazky jsou oceňovány jejich jmenovitou hodnotou.

Pro přepočtení majetku a závazků vyjádřených v cizí měně na českou měnu používá VÚVeL **k okamžiku uskutečnění účetního případu**, tj. v průběhu roku, **měsíční pevný kurz označený jako tzv. „VÚVeL kurz“**. Tímto kurzem se rozumí směnný kurz devizového trhu vyhlášený ČNB k prvnímu

dni kalendářního měsíce. **Kurzové zisky a ztráty vznikající při úhradách** se účtují podle povahy do nákladů (545) nebo výnosů (645).

Neuhrazené pohledávky a závazky v cizí měně se **ke konci rozvahového dne** přeceňují denním kurzem ČNB k 31. 12. daného roku a rozdíly z tohoto přecenění se podle vyhlášky účtují jako **nerealizované kurzové rozdíly na účty kurzových rozdílů aktivních a pasivních** (386,387) a v následujícím období se tyto účetní zápisy zruší.

Přepočtení neuhrazených závazků v cizí měně k 31. 12. 2008 byl proveden kurzem ČNB k tomuto dni za 1USD/1CZK=19,346 a 1EUR/1CZK=26,930.

10. Přehled splatných závazků sociálního a zdravotního pojištění a evidované daňové nedoplatky u finančních orgánů

Přehled závazků	Sociální pojištění (336)	Zdravotní. Pojištění (336)	Daň ze závislé činnosti (342)	DPH (343)
datum vzniku	10. 1. 2009	10. 1. 2009	10. 1. 2009	25. 1. 2009
datum splatnosti	13. 1. 2009	13. 1. 2009	13. 1. 2009	25. 1. 2009
částka	1 708 403	728 887	547 010	74 378

Celková hodnota splatných závazků za sociální a zdravotní pojištění (336) činila 2 437 290,-Kč. Tyto byly ve lhůtě splatnosti zaplacené, stejně jako odvod daně z příjmu evidované na účtu 342 a DPH na účtu 343.

11. Počet a jmenovitá hodnota akcií nebo podílů, existence majetkových cenných papírů nebo dluhopisů

Výzkumný ústav veterinárního lékařství, v.v.i. neeviduje žádné akcie či podíly, majetkové cenné papíry ani dluhopisy.

12. Celková výše finančních nebo jiných závazků, které nejsou obsaženy v rozvaze

Výzkumný ústav veterinárního lékařství, v.v.i. nemá žádné finanční nebo jiné závazky neobsažené v rozvaze (bilanci) za rok 2008.

13. Výsledek hospodaření účetní jednotky v členění podle hlavní, další a jiné činnosti za rok 2008

	hlavní činnost	další činnost	jiná činnost	celkem
Výsledek hospodaření	25 788,60	136 592,65	959 141,66	1 121 522,91

III. ZAMĚSTNANCI VÍVEL A OSOBNÍ NÁKLADY

Průměrný evidenční přepočtený počet zaměstnanců	220
Mzdové náklady vč. OON (521)	65 479 419
Odměny členům statutárních orgánů v.v.i.	0
Odměny členům dozorčích orgánů v.v.i.	0
Zákonné sociální pojištění (524)	22 766 933
Zákonné sociální náklady (527)	2 313 462
Osobní náklady celkem (521+524+527)	90 559 814

1. Členění zaměstnanců podle věku a pohlaví - stav k 31. 12. 2008

věk	muži	ženy	celkem	%
do 20 let	0	1	1	0,00
21 - 30 let	15	30	45	18,10
31 - 40 let	19	46	65	26,31
41 - 50 let	14	47	61	24,52
51 - 60 let	14	42	56	22,50
61 let a více	15	6	21	8,57
celkem	77	172	249	100,00
%	30,92	69,08	100,00	

2. Členění zaměstnanců podle vzdělání a pohlaví - stav k 31. 12. 2008

dosažené vzdělání	muži	ženy	celkem	%
základní	1	9	10	4,08
vyučen	15	8	23	9,35
střední odborné	8	13	21	8,55
úplné střední	2	2	4	1,61
úplné střední odborné	4	50	54	21,69
vyšší odborné	0	0	0	0
vysokoškolské	47	90	137	54,72
Celkem	77	172	249	100,00

nástupy a odchody v r. 2008	počet
nástupy	17
odchody	27

3. Trvání pracovního poměru zaměstnanců - stav k 31. 12. 2008

doba trvání	počet	%
do 5 let	94	37,75
do 10 let	36	14,46
do 15 let	61	24,49
do 20 let	32	12,85
nad 20 let	26	10,45
Celkem	249	100,00

4. Počet zaměstnanců dle kategorie práce - stav k 31. 12. 2008

kategorie práce	počet	%
kategorie 1	35	14
kategorie 2	103	41
kategorie 3	111	45
Celkem	249	100

IV. DOPLŇUJÍCÍ ÚDAJE K ROZVAZE A K VÝKAZU ZISKŮ A ZTRÁT

1. Způsob zjištění základu daně z příjmů

Daňové přiznání k dani z příjmu právnických osob Výzkumného ústavu veterinárního lékařství, v.v.i. bude za rok 2008 zpracováno daňovým poradcem. **Při zjištění daňového základu bude postupováno v souladu s § 18 zákona č. 586/1992 Sb., o dani z příjmu** v platném znění a dle tohoto zákona budou i případně uplatňovány položky snižující základ daně. Vzhledem k tomu, že VÚVeL jako auditovaná účetní jednotka je povinna podat přiznání k dani z příjmu **za rok 2008 ke dni 30. 6. 2009**, není ke dni účetní závěrky stanovena přesná výše daňové povinnosti. Vzhledem k tomu, že se předpokládá nulová výše této daňové povinnosti, výsledek hospodaření po zdanění ke dni účetní závěrky je roven výsledku hospodaření před zdaněním.

2. Rozpis dlouhodobých bankovních úvěrů

VÚVeL neměl za účetní období 2008 žádné dlouhodobé bankovní úvěry.

3. Přehled přijatých dotací na pořízení dlouhodobého majetku

Poskytovatel	číslo výzkumného projektu	částka
GAČR	524/08/1606	259 000
GAČR	525/08/1590	177 000
MŠMT NPV II	2B08028	135 000
GA AV ČR	IAA501620801	358 000
Investiční dotace celkem (901)		929 000

Přehled přijatých dotací na provozní účely

1. Institucionální příspěvek - výzkumný záměr	96 694 000
2. Účelové prostředky na výzkum a vývoj	24 914 000
z toho NAZV	13 079 000
z toho NPV	11 835 000
3. Genové zdroje	1 160 000
I. Dotace ze SR od zřizovatele (1- 3)	122 768 000
4. GA ČR	5 072 000
5. MŠMT ČR – Biom. centrum, Cost	1 860 000
6. MŠMT ČR – NPV II	1 738 000
7. MPO ČR – VÚANCH Ústí n.Labem	400 000
8. AV ČR – 3 projekty	2 369 000
9. GA AV ČR – 1 projekt	815 000
II. Dotace ze SR od jiných poskytovatelů (4-9)	12 254 000
III. Dotace na mezinárodní projekty	9 475 000
Provozní dotace celkem (691) I.+II. +III.	144 497 000

6. Přehled o stavu dlouhodobého hmotného a nehmotného majetku

Hmotný majetek	Pořizovací cena	Oprávký	Zůstatková cena
Pozemky (031)	48 613 395,67	0	48 613 395,67
Stavby (021)	165 920 688,30	-39 413 673,02	126 507 015,28
Samostatné movité věci a soubory mov.věcí (022)	146 914 692,62	-111 111 020,37	35 803 672,25
Drobný majetek (028)	39 406 440,85	- 39 406 440,85	0
Nedokončený DHM (042)	3 062 783,42	0	3 062 783,42
Nehmotný majetek	Pořizovací cena	Oprávký	Zůstatková cena
Software (013)	1 573 708,00	- 1 549 458,00	24 250,00
Dlouh. majetek celkem	405 491 708,86	-191 480 592,24	214 011 116,62

7. Způsob vypořádání výsledku hospodaření z předcházejících účetních období

Za předcházející účetní období, tj. za r. 2007, dosáhl Výzkumný ústav veterinárního lékařství, v.v.i. **kladného hospodářského výsledku** po zdanění ve výši **1 058 938,35 Kč**. Celková výše tohoto zisku byla po schválení Radou instituce VÚVeL zaúčtována ve prospěch rezervního fondu ústavu.

8. Vlastní jmění a finanční fondy v roce 2008


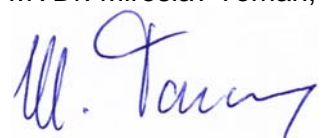
Vlastní jmění je vlastním zdrojem krytí majetku VÚVeL a tvoří ho:

- **Majetek převedený od zřizovatele v rámci transformace** na veřejnou výzkumnou instituci podle zákona č. 341/2005, o veřejných výzkumných institucích.
- **Dlouhodobý majetek pořízený z přijatých investičních dotací** – hodnota vlastního jmění účetní jednotky je pak následně snižována o dotační odpisy tohoto majetku ve prospěch jiných ostatních výnosů.
- **Dlouhodobý majetek pořízený z vlastních zdrojů** – hodnota vlastního jmění je postupně snižována účetními odpisy dlouhodobého majetku, které současně tvoří Fond reprodukce majetku

Dle **Příkazu ředitele č. 1/2007 - Pravidla pro hospodaření s fondy veřejné výzkumné instituce** a v souladu se **zákonem č. 341/2005 Sb., o veřejných výzkumných institucích**, tvoří VÚVeL níže uvedené fondy:

- **Fond reprodukce majetku** – tvořil se postupně z účetních odpisů dlouhodobého majetku. Prostředky tohoto fondu byly použity na pořízení majetku a technické zhodnocení.
- **Sociální fond** – jeho zdrojem byl základní příděl na vrub nákladů ve výši 2% z ročního objemu nákladů zúčtovaných na mzdy, náhrady mzdy a odměny za pracovní pohotovost mimo OON. Čerpán byl zejména na příspěvky na stravování zaměstnanců, rekreační pobyty, kulturní a sportovní akce apod.
- **Rezervní fond** - byl doplněn o výši zisku za předcházející období. V roce 2008 nebyl použit.
- **Fond účelově určených prostředků** - nebyl ve sledovaném období rovněž použit, všechny poskytnuté účelově určené finanční prostředky byly beze zbytku spotřebovány v rozpočtovaném roce 2008.

1. Vlastní jmění (901)		217 175 796,86
2. Finanční fondy (911+912+914+916)		18 782 472,31
z toho	Fond účelově určených prostředků (911)	0
	Sociální fond (912)	491 799,24
	Rezervní fond (914)	1 882 772,69
	Fond reprodukce majetku (916)	16 407 900,38
Vlastní jmění a fondy celkem (1+2)		235 958 269,17

Sestaveno dne: 14. 4. 2009	Sestavil: Ing. Dana Kadlčková 	Podpis statutárního zástupce: Prof. MVDr. Miroslav Toman, CSc. 
----------------------------	---	--