


# *Zpráva nezávislého auditora*

*k účetní závěrce  
za období od 1. ledna do 31. prosince 2009*

*Botanický ústav AV ČR, v. v. i.*

*Zpracovatel: AD auditori a daňoví poradci, a.s.,  
Veverkova 1343, Hradec Králové,  
společnost zapsaná v obchodním rejstříku, vedeném Krajským soudem v Hradci Králové,  
v oddílu B, vložce 1561, IČ 25266292,  
osvědčení KA ČR č. 245*

 498500388  
Fax: 498500307

## Zpráva nezávislého auditora

pro zřizovatele a orgány veřejné výzkumné instituce Botanický ústav AV ČR, v. v. i.,  
se sídlem Zámek 1, Průhonice, PSČ 252 43, IČ 67985939,  
k účetní závěrce za období od 1. ledna do 31. prosince 2009

Ověřili jsme příloženou účetní závěrku veřejné výzkumné instituce Botanický ústav AV ČR, v. v. i., tj. rozvahu k 31. prosinci 2009, výkaz zisku a ztráty za období od 1. ledna 2009 do 31. prosince 2009 a přílohu této účetní závěrky, včetně popisu použitých významných účetních metod. Údaje o veřejné výzkumné instituci Botanický ústav AV ČR, v. v. i. jsou uvedeny v bodě „1. Obecné údaje“ přílohy této účetní závěrky.

### Odpovědnost statutárního orgánu účetní jednotky za účetní závěrku

Za sestavení a věrné zobrazení účetní závěrky v souladu s českými účetními předpisy odpovídá statutární orgán veřejné výzkumné instituce Botanický ústav AV ČR, v. v. i. Součástí této odpovědnosti je navrhnout, zavést a zajistit vnitřní kontroly nad sestavováním a věrným zobrazením účetní závěrky tak, aby neobsahovala významné nesprávnosti způsobené podvodem nebo chybou, zvolit a uplatňovat vhodné účetní metody a provádět dané situaci přiměřené účetní odhady.

### Odpovědnost auditora

Naší úlohou je vydat na základě provedeného auditu výrok k této účetní závěrce. Audit jsme provedli v souladu se zákonem o auditorech a Mezinárodními auditorskými standardy a souvisejícími aplikačními doložkami Komory auditorů České republiky. V souladu s těmito předpisy jsme povinni dodržovat etické normy a naplánovat a provést audit tak, abychom získali přiměřenou jistotu, že účetní závěrka neobsahuje významné nesprávnosti.

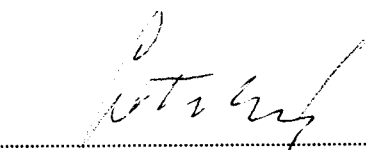
Audit zahrnuje provedení auditorských postupů, jejichž cílem je získat důkazní informace o částkách a skutečnostech uvedených v účetní závěrce. Výběr auditorských postupů závisí na úsudku auditora, včetně posouzení rizik, že účetní závěrka obsahuje významné nesprávnosti způsobené podvodem nebo chybou. Při posuzování těchto rizik auditor přihlídně k vnitřním kontrolám, které jsou relevantní pro sestavení a věrné zobrazení účetní závěrky. Cílem posouzení vnitřních kontrol je navrhnout vhodné auditorské postupy, nikoli vyjádřit se k účinnosti vnitřních kontrol. Audit též zahrnuje posouzení vhodnosti použitých účetních metod, přiměřenosti účetních odhadů provedených vedením i posouzení celkové prezentace účetní závěrky.

Domníváme se, že získané důkazní informace tvoří dostatečný a vhodný základ pro vyjádření našeho výroku.

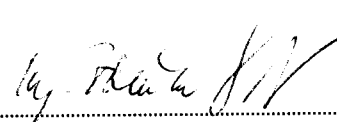
### Výrok auditora

Podle našeho názoru účetní závěrka k 31. prosinci 2009 veřejné výzkumné instituce Botanický ústav AV ČR, v. v. i. podává věrný a poctivý obraz aktiv, pasiv a finanční situace veřejné výzkumné instituce Botanický ústav AV ČR, v. v. i. a nákladů, výnosů a výsledku jejího hospodaření za rok 2009 v souladu s českými účetními předpisy.

V Hradci Králové dne 19. dubna 2010

  
AD auditoři a daňoví poradci, a. s.  
Ing. Kamil Kotrlý, POA  
Veverkova 1343, Hradec Králové  
osvědčení KA ČR č. 245



  
Ing. Zdeňka Pechová  
auditor  
osvědčení KA ČR č. 1312



# ROZVAHA pro nevýdělečné organizace

v plném rozsahu

ke dni 31.12.2009

(v celých tisících Kč)

Název a sídlo účetní jednotky

Botanický ústav AV ČR, v.v.i.

Zámek 1

Průhonice

252 43

IČ

6 7 9 8 5 9 3 9

Označení a	AKTIVA b	Stav k prvnímu dni účetního období 1	Stav k poslednímu dni účetního období 2
A.	Dlouhodobý majetek celkem (A.I. + A.II. + A.III. + A.IV.)	2 582 392	2 601 457
A. I.	Dlouhodobý nehmotný majetek celkem (součet A.I.1. až A.I.7.)	3 295	3 252
A. I. 1.	Nehmotné výsledky výzkumu a vývoje	0	0
2.	Software	2 692	2 692
3.	Ocenitelná práva	0	0
4.	Drobný dlouhodobý nehmotný majetek	603	560
5.	Ostatní dlouhodobý nehmotný majetek	0	0
6.	Nedokončený dlouhodobý nehmotný majetek	0	0
7.	Poskytnuté zálohy na dlouhodobý nehmotný majetek	0	0
A. II.	Dlouhodobý hmotný majetek celkem (součet A.II.1. až A.II.10.)	2 711 365	2 747 218
A. II. 1.	Pozemky	2 267 759	2 278 548
2.	Umělecká díla, předměty a sbírky	0	0
3.	Stavby	305 920	320 246
4.	Samostatné movité věci a soubory movitých věcí	105 063	117 116
5.	Pěstitelské celky trvalých porostů	0	0
6.	Základní stádo a tažná zvířata	0	0
7.	Drobný dlouhodobý hmotný majetek	25 931	24 200
8.	Ostatní dlouhodobý hmotný majetek	0	0
9.	Nedokončený dlouhodobý hmotný majetek	6 692	6 863
10.	Poskytnuté zálohy na dlouhodobý hmotný majetek	0	245
A.III.	Dlouhodobý finanční majetek celkem (součet A.III.1. až A.III.7.)	0	0
A. III. 1.	Podíly v ovládaných a řízených osobách	0	0
2.	Podíly v osobách pod podstatným vlivem	0	0
3.	Dluhové cenné papíry držené do splatnosti	0	0
4.	Půjčky organizačním složkám	0	0
5.	Ostatní dlouhodobé půjčky	0	0
6.	Ostatní dlouhodobý finanční majetek	0	0
7.	Požizovaný dlouhodobý finanční majetek	0	0

Označení a	AKTIVA b	Stav k prvnímu dni účetního období 1	Stav k poslednímu dni účetního období 2
A.IV.	Oprávky k dlouhod. majetku celkem (souč. A.IV.1. až A.IV.11.)	-132 268	-149 013
A.IV.1.	Oprávky k nehmotným výsledkům výzkumu a vývoje	0	0
2.	Oprávky k softwaru	-2 052	-2 403
3.	Oprávky k ocenitelným právům	0	0
4.	Oprávky k drobnému dlouhodobému nehmotnému majetku	-603	-560
5.	Oprávky k ostatnímu dlouhodobému nehmotnému majetku	0	0
6.	Oprávky k stavbám	-37 366	-44 123
7.	Oprávky k samostatným movitým věcem a souborům movitých věcí	-66 316	-77 727
8.	Oprávky k pěstelským celkům trvalých porostů	0	0
9.	Oprávky k základnímu stádu a tažným zvířatům	0	0
10.	Oprávky k drobnému dlouhodobému hmotnému majetku	-25 931	-24 200
11.	Oprávky k ostatnímu dlouhodobému hmotnému majetku	0	0
B.	Krátkodobý majetek celkem (B.I. + B.II. + B.III. + B.IV.)	24 440	22 657
B. I.	Zásoby celkem (součet B.I.1. až B.I.9.)	0	0
B. I.1.	Materiál na skladě	0	0
2.	Materiál na cestě	0	0
3.	Nedokončená výroba	0	0
4.	Polotovary vlastní výroby	0	0
5.	Výrobky	0	0
6.	Zvířata	0	0
7.	Zboží na skladě a v prodejnách	0	0
8.	Zboží na cestě	0	0
9.	Poskytnuté zálohy na zásoby	0	0
B. II.	Pohledávky celkem (součet B.II.1 až B.II.19)	6 227	14 722
B. II.1.	Odběratelé	872	236
2.	Směnky k inkasu	0	0
3.	Pohledávky za eskontované cenné papíry	0	0
4.	Poskytnuté provozní zálohy	940	3 526
5.	Ostatní pohledávky	0	0
6.	Pohledávky za zaměstnanci	745	1 009
7.	Pohledávky za institucemi sociálního zabezpečení a veřejného zdravotního pojištění	0	0
8.	Daň z příjmů	0	0
9.	Ostatní přímé daně	0	0
10.	Daň z přidané hodnoty	2 581	3 738

Označení a	AKTIVA b	Stav k prvnímu dni účetního období 1	Stav k poslednímu dni účetního období 2
11.	Ostatní daně a poplatky	7	0
12.	Nároky na dotace a ostatní zúčtování se státním rozpočtem	1 078	6 047
13.	Nároky na dotace a ostatní zúčtování s rozpočtem orgánů územních samosprávních celků	0	0
14.	Pohledávky za účastníky sdružení	0	0
15.	Pohledávky z pevných termínovaných operací	0	0
16.	Pohledávky z vydaných dluhopisů	0	0
17.	Jiné pohledávky	4	25
18.	Dohadné účty aktivní	0	141
19.	Opravná položka k pohledávkám	0	0
B. III.	Krátkodobý finanční majetek celkem (součet B.IV.1. až B.IV.8.)	17 034	6 682
B. III.1.	Pokladna	29	70
2.	Ceniny	193	341
3.	Účty v bankách	16 812	6 271
4.	Majetkové cenné papíry k obchodování	0	0
5.	Dluhové cenné papíry k obchodování	0	0
6.	Ostatní cenné papíry	0	0
7.	Pořízovaný krátkodobý finanční majetek	0	0
8.	Peníze na cestě	0	0
B.IV.	Jiná aktiva celkem (součet B.IV.1. až B.IV.3.)	1 179	1 253
B.IV.1.	Náklady příštích období	1 178	1 252
2.	Příjmy příštích období	0	0
3.	Kursově rozdíly aktivní	1	1
	<b>AKTIVA CELKEM</b> A. + B.)	<b>2 606 832</b>	<b>2 624 114</b>

Označení a	PASIVA b	Stav k prvnímu dni účetního období 3	Stav k poslednímu dni účetního období 4
A.	Vlastní zdroje celkem (A. I. + A. II.)	2 594 984	2 611 297
A. I.	Jmění celkem (A. I. 1. + A. I. 2. + A. I. 3.)	2 592 782	2 610 865
A. I. 1.	Vlastní jmění	2 582 732	2 601 548
2.	Fondy	10 050	9 317
3.	Oceňovací rozdíly z přecenění majetku a závazků	0	0
A. II.	Výsledek hospodaření celkem (A. II. 1. + A. II. 2. + A. II. 3.)	2 202	432
A. II. 1.	Účet výsledku hospodaření	0	432
2.	Výsledek hospodaření ve schvalovacím řízení	2 202	0
3.	Nerozdělený zisk, neuhrazená ztráta minulých let	0	0
B.	Cizí zdroje celkem (B. I. + B. II. + B. III. + B. IV.)	11 848	12 817
B. I.	Rezervy celkem (B. I.1.)	0	0
B. I. 1.	Rezervy	0	0
B. II.	Dlouhodobé závazky celkem (součet B. II. 1. až B. II. 7.)	0	0
B. II. 1.	Dlouhodobé bankovní úvěry	0	0
2.	Vydané dluhopisy	0	0
3.	Závazky z pronájmu	0	0
4.	Přijaté dlouhodobé zálohy	0	0
5.	Dlouhodobé směnky k úhradě	0	0
6.	Dohadné účty pasivní	0	0
7.	Ostatní dlouhodobé závazky	0	0
B. III.	Krátkodobé závazky celkem (součet B.III.1. až B.III.23.)	11 757	12 748
B. III. 1.	Dodavatelé	1 324	2 228
2.	Směnky k úhradě	0	0
3.	Přijaté zálohy	0	0
4.	Ostatní závazky	0	0
5.	Zaměstnanci	0	0
6.	Ostatní závazky vůči zaměstnancům	5 605	5 522
7.	Závazky k institucím sociálního zabezpečení a veřejného zdrav. pojištění	3 177	2 969
8.	Daň z příjmů	0	0
9.	Ostatní přímé daně	879	799
10.	Daň z přidané hodnoty	14	22
11.	Ostatní daně a poplatky	1	4
12.	Závazky ze vztahu k státnímu rozpočtu	0	12
13.	Závazky ze vztahu k rozpočtu orgánů územních samosprávných celků	0	0
14.	Závazky z upsaných nesplacených cenných papírů a podílů	0	0

Označení a	PASIVA b	Stav k prvnímu dni účetního období 3	Stav k poslednímu dni účetního období 4
15.	Závazky k účastníkům sdružení	0	0
16.	Závazky z pevných termínovaných operací	0	0
17.	Jiné závazky	154	448
18.	Krátkodobé bankovní úvěry	0	0
19.	Eskontní úvěry	0	0
20.	Vydané krátkodobé dluhopisy	0	0
21.	Vlastní dluhopisy	0	0
22.	Daohadné účty pasivní	603	744
23.	Ostatní krátkodobé finanční výpomoci	0	0
B. IV.	Jiná pasiva celkem (součet B.IV.1. až B.IV.3.)	91	69
B. IV. 1.	Výdaje příštích období	0	0
2.	Výnosy příštích období	82	68
3.	Kursově rozdíly pasivní	9	1
	PASIVA CELKEM (A. + B.)	2 606 832	2 624 114

Sestaveno dne: 16.4.2010	Podpisový záznam statutárního orgánu účetní jednotky nebo podpisový záznam fyzické osoby, která je účetní jednotkou  Doc. RNDr. Jan Kirschner, CSc.
Právní forma účetní jednotky v. v. i.	Osoba odpovědná za účetnictví (jméno a podpis) Jiřina Holá
Předmět podnikání výzkum a vývoj	Osoba odpovědná za účetní závěrku (jméno a podpis) Ing. Jaroslav Novotný tel.: 271015239 linka:



Botanický ústav AV ČR, v.v.i.  
Zámek 1, 252 43 Průhonice  
IČO: 67985939 DIČ: CZ67985939  
tel. +420 271 015 111

# VÝKAZ ZISKU A ZTRÁTY

pro nevýdělečné organizace

v plném rozsahu

ke dni 31.12.2009

(v celých tisících Kč)

IČ

6 7 9 8 5 9 3 9

Název a sídlo účetní jednotky

Botanický ústav AV ČR, v.v.i.

Zámek 1

Průhonice

252 43


Označení a	NÁKLADY b	Činnost		
		hlavní 1	hospodářská 2	celkem 3
A. I.	Spotřebované nákupy celkem (součet A. I. 1. až A. I. 4.)	21 458	752	22 210
1.	Spotřeba materiálu	15 816	434	16 250
2.	Spotřeba energie	3 542	0	3 542
3.	Spotřeba ostatních neskladovatelných dodávek	1 996	0	1 996
4.	Prodané zboží	104	318	422
A. II.	Služby celkem (součet A. II. 5. až A. II. 8.)	41 011	2 280	43 291
5.	Opravy a udržování	19 217	1 990	21 207
6.	Cestovné	6 048	0	6 048
7.	Náklady na reprezentaci	103	1	104
8.	Ostatní služby	15 643	289	15 932
A. III.	Osobní náklady celkem (součet A. III. 9. až A. III. 13.)	111 518	1 807	113 325
9.	Mzdové náklady	81 679	1 369	83 048
10.	Zákonné sociální pojištění	25 920	411	26 331
11.	Ostatní sociální pojištění	0	0	0
12.	Zákonné sociální náklady	3 919	27	3 946
13.	Ostatní sociální náklady	0	0	0
A. IV.	Daně a poplatky celkem (součet A. IV. 14. až A. VI. 16.)	116	0	116
14.	Daň silniční	75	0	75
15.	Daň z nemovitostí	2	0	2
16.	Ostatní daně a poplatky	39	0	39
A. V.	Ostatní náklady celkem (součet A. V. 17. až A. V. 24.)	2 410	2	2 412
17.	Smluvní pokuty a úroky z prodlení	0	0	0
18.	Ostatní pokuty a penále	0	0	0
19.	Odpis nedobyné pohledávky	0	0	0
20.	Úroky	0	0	0
21.	Kursově ztráty	118	0	118
22.	Dary	0	0	0
23.	Manka a škody	10	0	10
24.	Jiné ostatní náklady	2 282	2	2 284

Označení a	NÁKLADY b	Činnost		
		hlavní 1	hospodářská 2	celkem 3
A. VI.	Odpisy, prodaný majetek, tvorba rezerv a opravných položek celkem (součet A. VI. 25. až A. VI. 30.)	20 463	0	20 463
25.	Odpisy dlouhodobého nehmotného a hmotného majetku	20 231	0	20 231
26.	Zůstatková cena prodaného dlouhodobého nehmotného a hmotného majetku	232	0	232
27.	Prodané cenné papíry a podíly	0	0	0
28.	Prodaný materiál	0	0	0
29.	Tvorba rezerv	0	0	0
30.	Tvorba opravných položek	0	0	0
A. VII.	Poskytnuté příspěvky celkem (A. VII. 31. + A. VII. 32.)	0	0	0
31.	Poskytnuté příspěvky zúčtované mezi organizačními složkami	0	0	0
32.	Poskytnuté členské příspěvky	0	0	0
A.VIII.	Daň z příjmů celkem	0	0	0
33.	Dodatečné odvody daně z příjmů	0	0	0
	<b>NÁKLADY CELKEM (A.I. + A.II. + A.III. + A.IV. + A.V. + A.VI. + A.VII. + A.VIII.)</b>	<b>196 976</b>	<b>4 841</b>	<b>201 817</b>

Označení a	VÝNOSY b	Činnost		
		hlavní 1	hospodářská 2	celkem 3
B. I.	Tržby za vlastní výkony a za zboží celkem (součet B. I. 1. až B. I. 3.)	4 018	6 311	10 329
1.	Tržby za vlastní výroby	321	159	480
2.	Tržby z prodeje služeb	3 697	5 821	9 518
3.	Tržby za prodané zboží	0	331	331
B. II.	Změny stavu vnitroorganizačních zásob celkem (součet B. II. 4. až B. II. 7.)	0	0	0
4.	Změna stavu zásob nedokončené výroby	0	0	0
5.	Změna stavu zásob polotovarů	0	0	0
6.	Změna stavu zásob výrobků	0	0	0
7.	Změna stavu zvířat	0	0	0
B. III.	Aktivace celkem (součet B. III. 8. až B. III. 11.)	0	0	0
8.	Aktivace materiálu a zboží	0	0	0
9.	Aktivace vnitroorganizačních služeb	0	0	0
10.	Aktivace dlouhodobého nehmotného majetku	0	0	0
11.	Aktivace dlouhodobého hmotného majetku	0	0	0
B. IV.	Ostatní výnosy celkem (součet B. IV. 12. až B. IV. 18.)	28 541	407	28 948
12.	Smluvní pokuty a úroky z prodlení	0	0	0
13.	Ostatní pokuty a penále	0	0	0
14.	Platby za odepsané pohledávky	0	0	0
15.	Úroky	343	0	343
16.	Kursově zisky	43	0	43
17.	Zúčtování fondů	7 836	0	7 836
18.	Jiné ostatní výnosy	20 319	407	20 726
B. V.	Tržby z prodeje majetku, zúčtování rezerv a opravných položek celkem (součet B. V. 19. až B. V. 25.)	235	0	235
19.	Tržby z prodeje dlouhodobého nehmotného a hmotného majetku	235	0	235
20.	Tržby z prodeje cenných papírů a podílů	0	0	0
21.	Tržby z prodeje materiálu	0	0	0
22.	Výnosy z krátkodobého finančního majetku	0	0	0
23.	Zúčtování rezerv	0	0	0
24.	Výnosy z dlouhodobého finančního majetku	0	0	0
25.	Zúčtování opravných položek	0	0	0

Označení a	VÝNOSY b	Činnost		
		hlavní 1	hospodářská 2	celkem 3
B. VI.	Přijaté příspěvky celkem (součet B. VI. 26. až B. VI. 28.)	0	0	0
26.	Přijaté příspěvky zúčtované mezi organizačními složkami	0	0	0
27.	Přijaté příspěvky (dary)	0	0	0
28.	Přijaté členské příspěvky	0	0	0
B. VII.	Provozní dotace celkem (B. VII. 29.)	162 737	0	162 737
29.	Provozní dotace	162 737	0	162 737
	<b>VÝNOSY CELKEM (B. I. + B. II. + B. III. + B. IV. + B. V. + B. VI. + B. VII.)</b>	<b>195 531</b>	<b>6 718</b>	<b>202 249</b>

C.	Výsledek hospodaření před zdaněním (VÝNOSY CELK. - NÁKLADY CELK.)	-1 445	1 877	432
34.	Daň z příjmů	0		0
D.	Výsledek hospodaření po zdanění (C. - 34.)	-1 445	1 877	432

Sestaveno dne: 16.4.2010	Podpisový záznam statutárního orgánu účetní jednotky nebo podpisový záznam fyzické osoby, která je účetní jednotkou  <b>Doc. RNDr. Jan Kirschner, CSc.</b>
Právní forma účetní jednotky v. v. i.	Osoba odpovědná za účetnictví (jméno a podpis) Jiřina Holá
Předmět podnikání výzkum a vývoj	Osoba odpovědná za účetní závěrku (jméno a podpis) Ing. Jaroslav Novotný tel.: 271015239 linka: 

**Botanický ústav AV ČR, v.v.i.**  
Zámek 1, 252 43 Průhonice  
IČO: 67985939 DIČ: CZ67985939  
tel. +420 271 015 111

## Příloha k účetní závěrce 2009

Účetní období: **1.1.2009 - 31.12.2009**  
Rozvahový den: **31.12.2009**  
Okamžik sestavení účetní závěrky: **16.04.2010**

### 1. Obecné údaje

Účetní jednotka (dále jen BÚ): Botanický ústav AV ČR, v.v.i  
Sídlo: Zámek 1, Průhonice, PSČ 252 43  
IČ: 67985939  
Právní forma: veřejná výzkumná instituce  
Datum vzniku: zápis do rejstříku veřejných výzkumných institucí byl proveden 1.1.2007  
Zřizovatel: Akademie věd České republiky, Národní 1009/3 117 20 Praha 1

V průběhu účetního období nedošlo k žádným změnám v zápisu do rejstříku veřejných výzkumných institucí a ani nebyl podán žádný návrh ke změnám.

Odloučená pracoviště: Brno, Lidická 25/27, PSČ 657 20  
Brno, Poříčí 3b, PSČ 603 00  
Třeboň, Dukelská 135, PSČ 379 82  
Terénní pracoviště: Lužnice čp. 92, okres Jindřichův Hradec  
Kvilda čp.29, okres Prachatice

**Hlavní činnost** - předmětem je vědecký výzkum v oblastech terénně zaměřených botanických oborů (náplň předmětu hlavní činnosti viz. zřizovací listina Botanického ústavu AV ČR)

**Další činnost** - předmětem je poskytování expertních stanovisek a posudků, včetně soudně znaleckých posudků, v oborech vědecké činnosti pracoviště pro organizační složky státu, zejména ministerstva a jimi zřízené organizace, pro orgány státní ochrany přírody, pro orgány státní ochrany přírody, pro orgány územních samosprávních celků a pro další veřejné instituce - v r. 2009 nebyla v rámci další činnosti žádná realizace

**Jiná činnost** - předmětem jiné činnosti je poskytování služeb spojených se zpřístupněním a prezentací Průhonického parku, botanické zahrady a vymezených prostor zámku veřejnosti, poradenství při sadovnických a krajinářských úpravách, včetně analýzy a hodnocení zeleně, poskytování služeb pro zemědělství a zahradnictví, pořádání odborných kurzů, školení a jiných vzdělávacích akcí včetně lektorské činnosti a provozování specializovaného maloobchodu

Statutární a dozorčí orgány :

**Dozorčí rada:**

předseda: **RNDr. Miroslav Flieger, CSc.**  
Akademická rada AV ČR  
místopředseda: **doc. Ing. Blahoslav Maršálek, CSc.**  
Botanický ústav AV ČR  
členové: **RNDr. Ivana Macháčková, CSc.**  
Ústav experimentální botaniky AV ČR  
**prof. RNDr. Tomáš Scholz, CSc.**  
Biologické centrum AV ČR – Parazitologický ústav  
**Ing. Eva Tylová**  
Společnost pro trvale udržitelný život, Praha

**Ředitel:**  
doc. RNDr. Jan Kirschner, CSc.

**Rada pracoviště:**

předsedkyně:  
místopředseda:  
členové:

**doc. RNDr. Jitka Klimešová, CSc.**

**prof. RNDr. Petr Pyšek, CSc.**

**doc. RNDr. Jan Kirschner, CSc.**

**Mgr. Zdeněk Kaplan, Ph.D.**

BÚ AV ČR, 252 43 Průhonice

**prof. RNDr. František Krahulec, CSc.**

BÚ AV ČR, 252 43 Průhonice

**RNDr. Jitka Štěpánková, CSc.**

BÚ AV ČR, 252 43 Průhonice

**Ing. Jan Wild, Ph.D.**

BÚ AV ČR, 252 43 Průhonice

**doc. Jiří Neustupa, Ph.D.**

PřF UK v Praze, katedra botaniky, Benátská 2, 128 00 Praha 2

**RNDr. Vladimír Petrus, CSc.**

Praha 10, Počernická 56

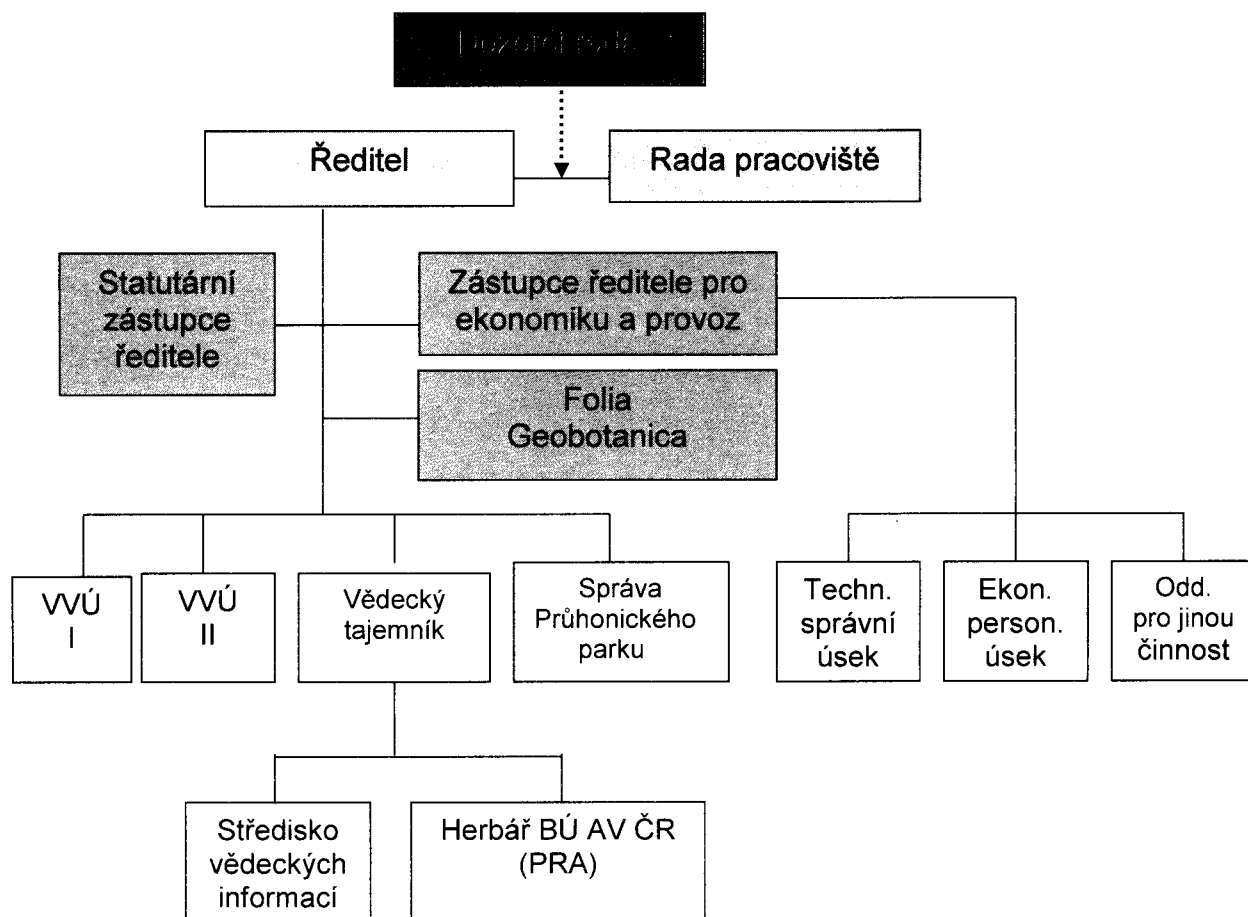
**doc. RNDr. Vladimír Řehořek, CSc.**

PřF MU v Brně, katedra botaniky, Kotlářská 2, 611 37 Brno

**RNDr. Ivan Suchara, CSc.,**

VÚKOZ Průhonice

**Organizační struktura:**



Zástupce ředitele: prof. RNDr. Petr Pyšek, CSc., Průhonice  
 Zástupce ředitele pro ekonomiku a provoz: Ing. Jaroslav Novotný, Průhonice

Vedoucí redaktor redakce Folia Geobot.: prof. RNDr. Tomáš Herben, CSc., Průhonice

Vedoucí vědecko-výzkumného úseku I: Mgr. Jindřich Chrtek, CSc., Průhonice  
 Vedoucí vědecko-výzkumného úseku II: doc. RNDr. Jitka Klimešová, CSc., Třeboň  
 Vědecký tajemník: Mgr. Martina Réblová, PhD., Průhonice  
 Správa Průhonického parku: Ing. Ivan Staňa, Průhonice

Vedoucí technicko-správního úseku: Ing. Jiří Carhoun, Průhonice  
 Vedoucí ekonomicko-personálního úseku: Ing. Jaroslav Novotný, Průhonice  
 Vedoucí oddělení pro jinou činnost: Ing. Ivan Staňa, Průhonice  
 Vedoucí střediska vědeckých informací: Helena Zbuzková, Průhonice,  
 Vedoucí herbáře BÚ AV ČR: RNDr. Jan Štěpánek, Průhonice

### Zaměstnanci:

**v r. 2009 měla BÚ:**

k 31.12.2009 .....	319 zaměstnanců
přepočtený počet ...	256,06 zaměstnance

z toho:

vědeckých pracovníků:	k 31.12.2009 .....	161
	přepočtený počet ...	113,17
ostatních zaměstnanců:	k 31.12.2009 .....	158
	přepočtený počet ...	142,89

v členění:	THP k 31.12.2009 .....	32
	THP přepočtený počet .....	30,82
	dělníci k 31.12.2009 .....	44
	dělníci přepočtený počet .....	44,96
	provozní pracovníci k 31.12.2009 ...	10
	provozní pracovníci přepočt. poč. ...	5,96

- nevyčíslení ostatní zaměstnanci jsou odborní pracovníci se středoškolským a vysokoškolským vzděláním

Ve statutárních a dozorčích orgánech zastupuje BÚ osm členů, z toho:

- ředitel BÚ
- statutární zástupce ředitele BÚ
- 1 x vedoucí úseku
- 2 x vedoucí oddělení
- 1 x zástupce vedoucího oddělení
- 2 x řešitelé projektů

### Osobní náklady:

Osobní náklady za účetní období dosáhly výše 113 325 tis. Kč z toho:

- mzdové náklady ..... 83 049

Zúčtování s institucemi sociálního zabezpečení a zdravotního pojištění:

- zákonné sociální pojištění .....	19 069
- zákonné zdravotní pojištění .....	7 262
Zákonné sociální náklady ostatní:	
- příděl do sociálního fondu .....	1 612
- příspěvek na stravování .....	1 837
- příspěvek na penzijní připojištění zaměstnanců	487
- ostatní (vakcinace, povinné lékařské prohlídky)	9

## 2. Informace o použitých účetních metodách, obecných účetních zásadách a způsob oceňování

Účetnictví je vedeno v souladu se zákonem č. 563/1991 Sb., o účetnictví a vyhláškou č. 504/2002 Sb., kterou se provádějí některá ustanovení zákona č. 563/1991 Sb., o účetnictví pro účetní jednotky, u kterých hlavním předmětem činnosti není podnikání a respektuje všeobecné účetní zásady.

Účetnictví je zpracováváno softwarem iFIS firmy BBM spol. s r.o., Písek, Kocínova 5/138, IČ 40755592.

Účetní doklady jsou uchovávány v listinné podobě, v archivu umístěném v sídle instituce.

Oproti r. 2008 nedošlo u BÚ v používaných účetních postupech, způsobech odepisování, účetních odhadech, účetních metodách a zásadách k žádným změnám.

### 2.1. Dlouhodobý hmotný a nehmotný majetek:

- dlouhodobý nehmotný ani hmotný majetek vyrobený vlastní činností BÚ v době sestavení účetní závěrky neeviduje

#### Pořízení :

Pořízení dlouhodobého majetku BÚ AV ČR realizuje:

- koupí
- bezúplatným převodem podle právních předpisů
- směnou

#### Oceňování majetku:

- nově pořizovaný dlouhodobý hmotný i nehmotný majetek a technické zhodnocení jsou oceňovány pořizovací cenou včetně vedlejších pořizovacích nákladů
- nově zařazovaný nemovitý majetek, který byl na BÚ AV ČR bezúplatně převeden (zřizovatelem, Pozemkovým fondem ...) a majetek získaný směnou je oceňován:
- reprodukční cenou dle znaleckých posudků
- cenou obvyklou
- zůstatkovou účetní cenou

#### Odpisování:

BÚ odepisuje nehmotný a hmotný dlouhodobý majetek rovnoměrně na základě interního odpisového plánu.

- samostatné movité věci i soubory movitých věcí se samostatným technicko-ekonomickým určením a technické zhodnocení tohoto majetku se odepisují, je-li jejich vstupní cena vyšší než 40 000,- Kč
- nehmotný dlouhodobý majetek se odepisuje, je-li jeho vstupní cena vyšší než 60 000,-
- drobný hmotný a nehmotný majetek, jehož pořizovací cena nepřekračuje částky stanovené vyhláškou č. 504/2002 Sb., je účtován do nákladů a je evidován na podrozvahových účtech

## **Vyřazení :**

Vyřazování hmotného a nehmotného dlouhodobého majetku se děje především následujícími způsoby:

### **likvidací:**

- po skončení doby užívání (výjimečně i před úplným odepsáním) z důvodu nepoužitelnosti, neopravitelnosti, technické zastaralosti apod.
- v důsledku škodních událostí (živel, odcizení apod.)

### **prodejem:**

- výjimečně, není-li majetek pro BÚ dále využitelný

## **2.2. Zásoby:**

Zásoby nakupované nebo pořízené vlastní činností BÚ nemá

- na účtu 112 – materiál na skladě se účtuje pouze o přebytečích rostlinného materiálu vzniklého v rámci vědecko-výzkumné činnosti určených k prodeji. Tyto zásoby jsou oceněny dle cenového výměru vydaného příkazem ředitele.

## **2.3. Dlouhodobý finanční majetek:**

Dlouhodobý finanční majetek BÚ nemá.

## **2.4. Dlouhodobé pohledávky:**

Pohledávky, které k okamžiku sestavení účetní závěrky mají dobu splatnosti delší než jeden rok a odložené daňové pohledávky BÚ nemá.

## **2.5. Opravné položky k majetku:**

Opravné položky k majetku nebyly tvořeny.

## **2.6. Rezervy:**

BÚ žádné účetní ani zákonné rezervy netvořila.

## **2.7. Finanční pronájem:**

BÚ nemá uzavřeny žádné smlouvy o finančním pronájmu s následnou koupí najaté věci.

## **2.8. Kurzové přepočty:**

Při přepočtu cizí měny na českou měnu používá kurz devizového trhu vyhlášený ČNB ke dni uskutečnění účetního případu a účtuje v souladu s § 42 vyhlášky 504/2002 Sb. K rozvahovému dni byl proveden přepočet majetku a závazků v cizí měně kurzem ČNB devizového trhu vyhlášeným k 31.12.2009.

## **3. Doplnující údaje k výkazu zisků a ztrát**

( číselné hodnoty jsou uváděny v tis. Kč)

### **a. Výsledek hospodaření BÚ:**

<b>výnosy</b> .....	<b>202 249</b>
<b><u>náklady</u></b> .....	<b><u>201 817</u></b>
<b>výsledek hospodaření</b>	<b>432</b>

z toho výsledek hospodaření dle druhu činnosti:

<b>hlavní činnost:</b>	výnosy .....	195 531
	<u>náklady .....</u>	<u>196 976</u>
	<b>výsledek hospodaření v HČ</b>	<b>- 1 445</b>

<b>jiná činnost:</b>	výnosy .....	6 719
	<u>náklady .....</u>	<u>4 841</u>
	<b>výsledek hospodaření v JČ</b>	<b>1 878</b>

#### b. Výnosy

z hlavní činnosti .... **195 531** z toho - objemově nebo jinak významné položky:

- **168 789 - provozní dotace 2009 celkem**, z toho:

- 93 413 – od zřizovatele rozpočtovým limitem na výzkumný záměr
- 6 000 – od zřizovatele rozpočtovým limitem na nákladnou údržbu
- 5 968 – od zřizovatele rozpočtovým limitem na činnost
- 1 630 – od zřizovatele rozpočtovým limitem na předfinancování a spolufinancování projektu CZ OO92
- 12 870 – od zřizovatele rozpočtovým limitem účelový příspěvek na činnost (GAAV)
- 17 359 – od Grantové agentury České republiky (z toho 3 572 prostřednictvím hlavních řešitelů)
- 25 219 – dotace od MŠMT, MZE, MPO, MŽP (z toho 2 302 prostřednictvím hlavních řešitelů)
- 278 – ostatní mimorozpočtové účelové dotace
- 6 052 – dotace zahraniční
- **1 037** – nedočerpané prostředky do lim. 5% - převedené z r. 2008 do r. 2009
- **19 583** – účetní odpisy dlouhodobého hmotného majetku
- **2 769** – tržby ze zakázek

z jiné činnosti ..... **6 719 tis. Kč**, z toho - objemově nebo jinak významné položky:

- **5 566** – tržby za prodej upomínkových předmětů a služby spojené s návštěvností Průhonického parku (vstupné, parkovné průvodcovské služby) a jeho dalším komerčním využitím (svatby, filmování )

#### c. Náklady

hlavní činnosti .....	196 976
<u>jiné činnosti .....</u>	<u>4 841</u>
<b>celkem</b>	<b>201 817</b>

## 4. Doplňující údaje k rozvaze

( číselné hodnoty jsou uváděny v tis. Kč)

#### a. Zálohy vydané dodavatelům

– dodavatelé nevyúčtované zálohy .....	<b>3 526</b>
z toho na: energie .....	738
opravy nemovitostí .....	2 622
cestovné pojištění .....	70
předplatné publikací a časopisů .....	15
ostatní služby a materiál .....	81

#### b. Pohledávky

Z neuhrazených dodávek

- do lhůty splatnosti: tuz. odběratelé..... 118

- do lhůty splatnosti: zahr. odběratelé.....	9
- po splatnosti do 30 dnů - tuz. odběratelé .....	18
- po splatnosti od 31 do 90 dnů - tuz. odběratelé .....	23
- po splatnosti od 31 do 90 dnů - zahr. odběratelé .....	2
- po splatnosti od 91 do 180 dnů - tuz. odběratelé .....	19
- po splatnosti od 91 do 180 dnů - zahr. odběratelé .....	12
- po splatnosti nad 181 dnů - tuz. odběratelé .....	32
- po splatnosti nad 181 dnů - zahr. odběratelé .....	3
<b>k 31.12.2009 celkem</b>	<b>236</b>

#### Za zaměstnanci

- tržby za zboží a služby z JČ odvedené do pokl. v 01/09	190
- neuhrazené půjčky ze SF .....	439
- nevyúčtované zálohy na zahraniční pracovní cesty .....	95
- stálé zálohy .....	285
<b>k 31.12.2009 celkem</b>	<b>1 009</b>

#### Splatné pohledávky - nemocenské dávky:

- z mezd za 12/09 .....	87
-------------------------	----

#### Evidované daňové pohledávky u místně příslušných finančních orgánů:

- daň z přidané hodnoty - nadměrný odpočet – 11,12/09 .....	3 738
---	-------

#### c. Nároky na dotace

- Ministerstvo životního prostředí .....	90
- ROP Střední Čechy .....	118
- projekty dotované ze zahraničí .....	5 839
<b>k 31.12.2009 celkem</b>	<b>6 047</b>

#### d. Náklady příštích období

- na r. 2010 předplacené: odběry publikací a časopisů, letenek a údržba softwaru .....	1 252
---	-------

#### e. Dohadné účty aktivní

- předpokládaná výše nepřeúčtovaných dodávek energií a smluvního podílu z prodeje periodika Folia Geobotanica....	141
--	-----

#### f. Závazky

##### Za neuhrazené dodávky

- do lhůty splatnosti: tuz. dodavatelé.....	1 866
- po splatnosti do 30 dnů - tuz. dodavatelé .....	210
- do lhůty splatnosti: zahr. dodavatelé.....	184
- po splatnosti do 30 dnů - zahr. dodavatelé .....	13
- neuhrazené přijaté dobropisy .....	- 45
<b>k 31.12.2009 celkem</b>	<b>2 228</b>

##### Vůči zaměstnancům

- mzdy 12/09 vyplacené v 01/10 .....	5 511
- nevyplacené drobné vydání a cestovní náhrady .....	10
<b>k 31.12.2009 celkem</b>	<b>5 521</b>

#### Splatné závazky pojistného na sociální zabezpečení a příspěvku na státní politiku zaměstnanosti:

- z mezd za 12/09 - splatné 11.1.2010 .....	2 134
---	-------

**Splatné závazky z veřejného zdravotního pojištění:**

- z mezd za 12/09 - splatné 11.1.2010 ..... 922

**Evidované daňové závazky u místně příslušných finančních orgánů:**

- daň z přidané hodnoty - odvod – 11/09 ..... 22  
- daň z příjmů zálohová a srážková (mzdy 12/09) ..... 799  
- daň silniční (nedoplatek 2009) ..... 3

**Jiné závazky ..... 448**

z toho objemově nejvýznamnější:

- penzijní připojištění zaměstnanců z mezd 12/09 ..... 129  
- závazek vůči zahraničnímu spoluřešiteli grantu EHP/Norsko.. 287

**Pohledávky ani závazky kryté podle zástavního práva nebo jištěné jiným způsobem BÚ nemá.**

**g. Výnosy příštích období ..... 68**

- z toho předem zaplacené nájem ..... 61

**h. Dohadné účty pasivní**

- předpokládaná výše nevyfakturovaných dodávek energií,  
telefonních poplatků, oprav a služeb ..... 744

**5. Přijaté dotace**

( číselné hodnoty jsou uváděny v tis. Kč)

**Přijaté dotace v celkové výši 198 493, z toho:**

**a. Provozní dotace - institucionální:**

- od zřizovatele - rozpočtovým limitem: na výzkumný záměr ..... 99 413  
na činnost ..... 5 968

**celkem ..... 105 381**

**b. Provozní dotace - institucionální - účelové:**

- od zřizovatele - rozpočtovým limitem ..... 12 870  
(Grantová agentura Akademie věd)

**c. Provozní dotace - institucionální – EHP/Norsko:**

- od zřizovatele - rozpočtovým limitem ..... 1 630

**d. Provozní dotace - mimorozpočtové:**

- od Grantové agentury České republiky ..... 20 616

- od Ministerstva školství mládeže a tělovýchovy ..... 19 650

- od Ministerstva zemědělství ..... 1 399

- od Ministerstva životního prostředí ..... 3 979

- od Ministerstva průmyslu a obchodu ..... 6 168

- ostatní mimorozpočtové ..... 530

- ze zahraničí ..... 1 081

**Provozní dotace celkem ..... 173 304**

<b>e. Investiční dotace - institucionální – od zřizovatele:</b>	
- rozpočtovým limitem – výzkumný záměr .....	12 118
- rozpočtovým limitem – příspěvek na činnost.....	9 750
- EHP/Norsko .....	2 241
<b>celkem</b>	<b>24 109</b>
<b>f. Investiční dotace - mimorozpočtové:</b>	
- od Grantové agentury České republiky .....	1 080
<b>Investiční dotace celkem</b>	<b>25 189</b>

## 6. Přijaté dary

V r. 2009 byly přijaty účelové dary ve výši 370 tis. Kč od dárců: 300 tis. Kč od Biolmpro spol. s r.o., Lipská 4708, 430 00 Chomutov, IČ: 25474189 a 70 tis. Kč od Rašelina a.s., Na Pískách 488/II, IČ: 60071214 oba na činnost Výzkumného centra pro bioindikaci a revitalizaci.

## 7. Majetek

K 31.12.2009 vlastní Botanický ústav AV ČR dlouhodobý hmotný a nehmotný majetek v pořizovací hodnotě **2 764 364 tis. Kč.**

z toho:	stav k 1.1.2009	1 – 12/2009		stav k 31.12.2009
		přírůstky	úbytky	
<b>software</b>	<b>2 692</b>			<b>2 692</b>
<b>stavby:</b>	<b>305 920</b>	14 386	60	<b>320 246</b>
<b>samostatné věci movité:</b>	<b>105 063</b>	13 704	1 651	<b>117 116</b>
<b>pozemky</b>	<b>2 267 759</b>	11 034	245	<b>2 278 548</b>
<b>drobný dlouhodobý nehmotný</b>	<b>603</b>		43	<b>560</b>
<b>drobný dlouhodobý hmotný</b>	<b>25 931</b>		1 731	<b>24 200</b>
<b>drobný evidovaný majetek</b>	<b>14 225</b>	7 265	488	<b>21 002</b>

Nově zařazené pozemky:

Při inventarizaci majetku BÚ k 31.10.2009, dle PŘ č. 33/2009, byly dohledány neoceněné pozemky, které jsou ve vlastnictví BÚ ale k datu inventarizace do majetku zařazené nebyly. K 31.12.2009 byly předmětné pozemky, na základě PŘ č. 46/2009 oceněny a zařazené do majetku. Ocenění bylo provedeno odhadem jako průměr cen zjištěných ze znaleckých posudků zpracovaných v roce 2006 (s ohledem na druh a užití pozemku), zohledněny byly i ceny pozemků v čase a místě obvyklém.

Stav nedokončeného hmotného majetku k 31.12.2009:

nedokončený hmotný majetek	stav k 1.1.2008	1 – 12/2009		stav k 31.12.2008
		přírůstky	úbytky	
	<b>6 692</b>	28 144	27 973	<b>6 863</b>

## 8. Ostatní

### a. Odměny statutárních, kontrolních nebo jiných orgánů stanovených statutem:

Odměny a funkční požitky, ve smyslu písm. n), § 30 zákona 504/2002 Sb., pro sledované účetní období stanoveny nebyly. O předmětných odměnách rozhoduje a jejich výši stanovuje po závěrečné zprávě auditora a celkovém zhodnocení výsledků sledovaného účetního období zřizovatel, tj. předseda Akademie věd ČR.

Odměny ve výši 146 000 Kč za r. 2008 byly vyplaceny v září r. 2009.

**b. Účasti členů statutárních, kontrolních nebo jiných orgánů stanovených statutem:**

BÚ neuzavřela, ve smyslu písm. o), § 30 zákona 504/2002 Sb., ve vykazovaném účetní období s členy statutárních, kontrolních ani jiných orgánů BÚ, či s jejich rodinnými příslušníky, žádné obchodní smlouvy ani jiné smluvní vztahy.

**c. Zálohy a úvěry poskytnuté členům orgánů uvedeným v písm. n), §30 zák.504/2002 Sb.:**

Zálohy ani úvěry, ve smyslu písm. o), § 30 zákona 504/2002 Sb., ve vykazovaném účetním období poskytnuty nebyly.

**d. Způsob zjištění základu daně z příjmu, použití daňových úlev**

Při zjištění základu daně z příjmů za rok 2009 byly uplatněny: sleva na dani dle § 35 odst. 1, písm. a) a b); snížení základu daně dle § 20 odst. 7 a hodnota rozdílu, o který daňové odpisy hmotného a nehmotného majetku převyšují odpisy tohoto majetku uplatněné v účetnictví.

Ve vykazovaném účetním období žádné daňové úlevy z předcházejících zdaňovacích období užitý nebyly.

**e. Způsob vypořádání výsledku hospodaření z předcházejících období**

Výsledek hospodaření po zdanění za rok 2009 – zisk ve výši 2 201 964,82 Kč byl, po odsouhlasení radou pracoviště, převeden: 5% tj. 110 098,24 Kč do rezervního fondu, zbývající částka ve výši 2 091 866,58 Kč byla převedena do fondu reprodukce majetku.

**f. Významné události po datu účetní závěrky**

Významné události mezi rozvahovým dnem a okamžikem sestavení účetní závěrky nenastaly.

V Průhonicích dne: 16.04.2010



doc. RNDr. Jan Kirschner, CSc.  
ředitel

**Botanický ústav AV ČR, v.v.i.**

Zámek 1, 252 43 Průhonice  
IČO: 67985939 DIČ: CZ67985939  
tel. +420 271 015 111



1

19

19

1

19

19

